

Tutorial de funcionamento, instalação e como configurar o sensor IVP 4101 PET SMART.

Santa Rita do Sapucaí, 29 de Setembro de 2016

Configuração do sensor IVP 4101 PET SMART da Intelbras

O sensor IVP 4101 PET SMART pertence a linha SMART da Intelbras, é um sensor sem fio com configuração de sensibilidade para se adequar ao seu ambiente, capazes de trabalhar nas modulações OOK ou FSK, utilizar a função de supervisionamento além de operar em modo contínuo ou econômico de consumo de energia.



O sensor possui dois níveis de sensibilidade de detecção, A sensibilidade mais alta faz com que o sensor informe uma intrusão ao ter dois feixes de detecção serem cortados transversalmente, já no modo de detecção de mínima sensibilidade o sensor só gera uma intrusão após três feixes serem cortados transversalmente.

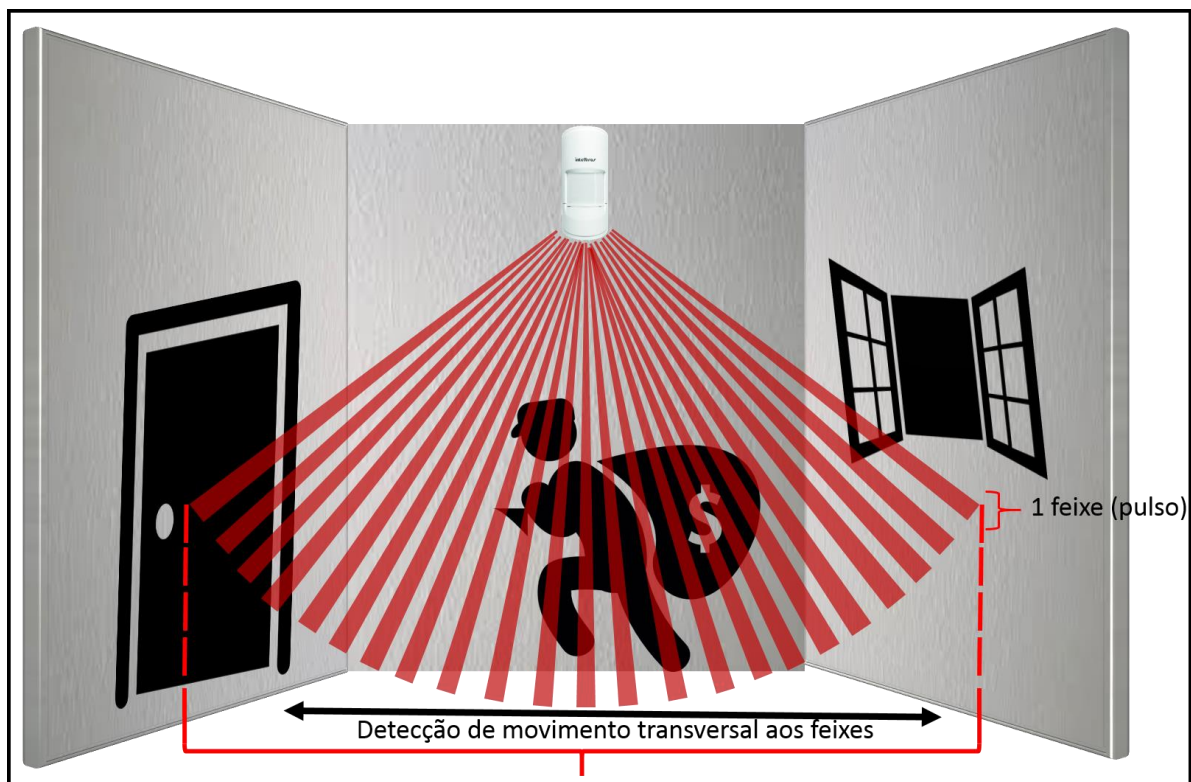
SUPORTE A CLIENTES

Para sugestões, reclamações e rede autorizada: 0800 7042767

Para instalação, configuração e programação: (48) 2106-0006

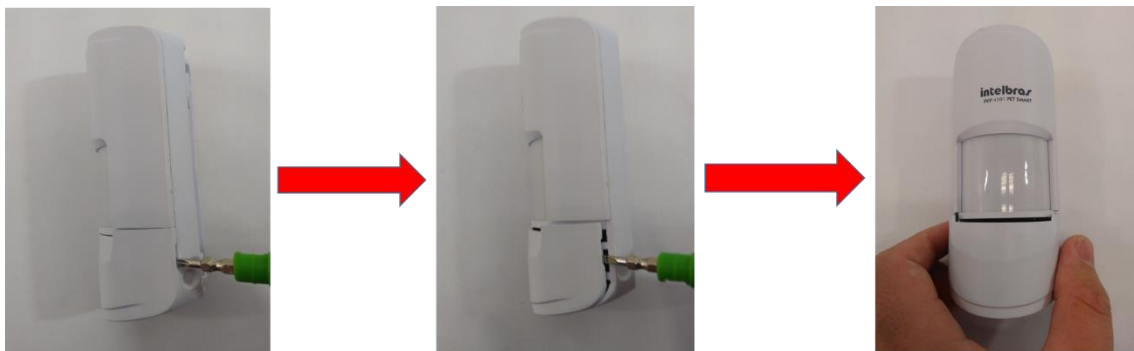
www.intelbras.com.br/suporte.php

Horário de atendimento: Segunda a sexta-feira: das 8 às 20h e sábado das 08:00 às 18:00



O sensor vem de fábrica na máxima sensibilidade, para alterar essa característica por favor, realize o seguinte procedimento:

Retire a tampa frontal inferior do sensor:



SUPOORTE A CLIENTES

Para sugestões, reclamações e rede autorizada: 0800 7042767

Para instalação, configuração e programação: (48) 2106-0006

www.intelbras.com.br/suporte.php

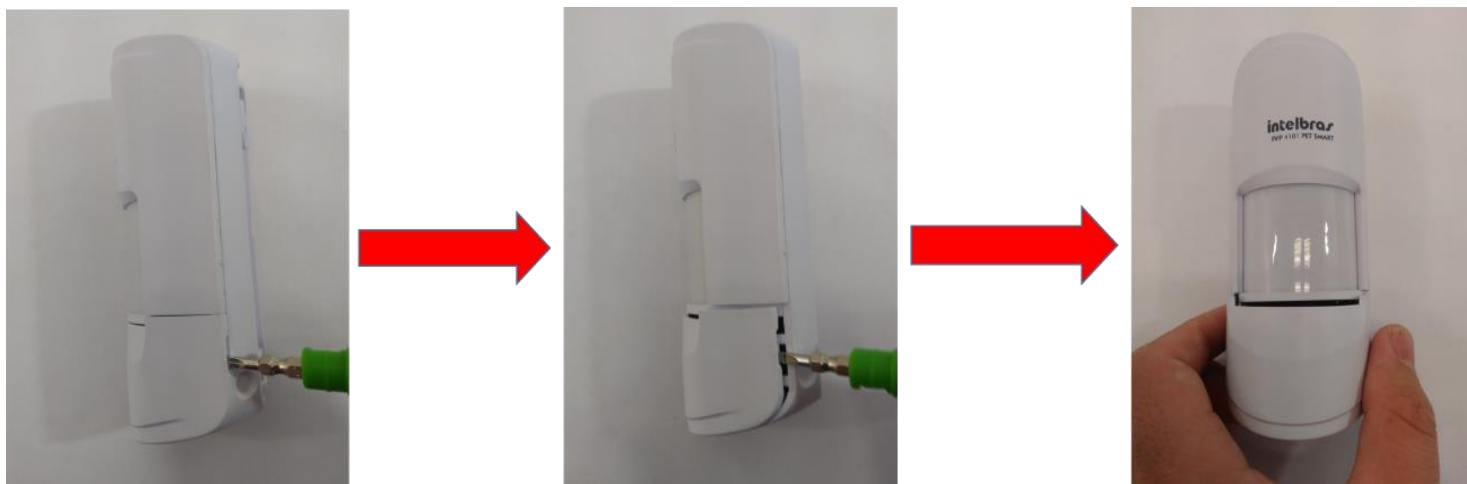
Horário de atendimento: Segunda a sexta-feira: das 8 às 20h e sábado das 08:00 às 18:00

Para mudar a sensibilidade de detecção basta alterar o Jumper JP1 da posição fechada (com o jumper) para a posição aberta



Os sensores saem como padrão de fábrica configurados na modulação OOK. Neste tutorial mostraremos como realizar este procedimento no sensor passivos de movimento IVP 4101 PET SMART. Portanto para utilizar a função SMART é necessário mudar um Jumper de configuração na placa dos sensores da modulação OOK para FSK como pode ser visto abaixo:

Abra a parte inferior do sensor:



SUPORTE A CLIENTES

Para sugestões, reclamações e rede autorizada: 0800 7042767

Para instalação, configuração e programação: (48) 2106-0006

www.intelbras.com.br/suporte.php

Horário de atendimento: Segunda a sexta-feira: das 8 às 20h e sábado das 08:00 às 18:00

Foto do posicionamento do Jumper JP3:



Mude o posicionamento do Jumper JP3 da posição fechada (OOK) para a posição aberta (FSK).

Obs.: Ao realizar alterações na posição dos jumpers de um sensor o mesmo deve estar sem a bateria ou caso a alteração seja feita com o sensor ligado, a bateria deve ser removida e então aguardar 10 segundos para reinserir a bateria.

SUPORTE A CLIENTES

Para sugestões, reclamações e rede autorizada: 0800 7042767

Para instalação, configuração e programação: (48) 2106-0006

www.intelbras.com.br/suporte.php

Horário de atendimento: Segunda a sexta-feira: das 8 às 20h e sábado das 08:00 às 18:00

O sensor também pode ser configurado para dois modos de operação, o contínuo e econômico:

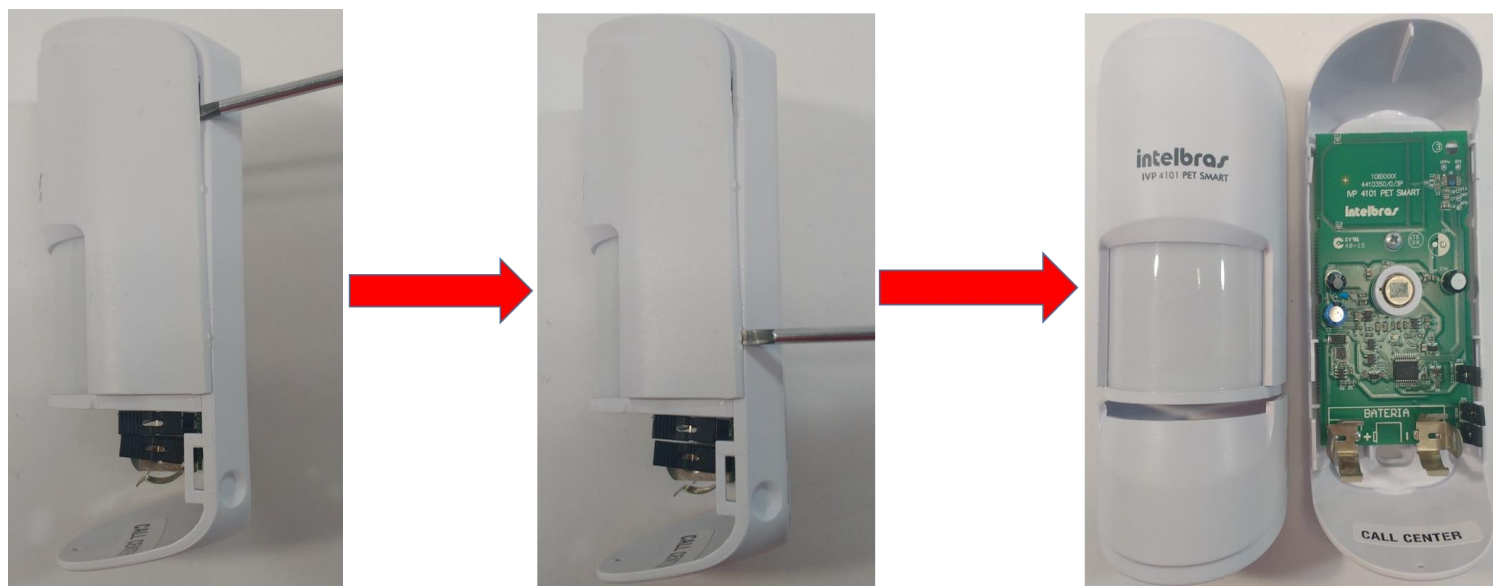
No modo contínuo o sensor fica todo o tempo como de maneira similar a um sensor com fio transmitindo o sinal de disparo sempre que detecta algum movimento, este modo de operação gera um gasto bem alto de energia.

Já no modo econômico (padrão de fábrica) após a alimentação, o sensor funciona contínuo durante 10 minutos. Após este tempo o sensor entra no modo de economia de energia e só dispara novamente se não houver nenhum movimento no período de 2 minutos após o último disparo.

Estando no modo ECON (Econômico), em um ambiente que durante o dia há passagem de pessoas em tempo menor que 2 minutos o sensor não irá disparar nenhuma vez. Porém quando o movimento cessar, passados 2 minutos ao primeiro movimento o disparo será imediato.

Caso deseje que o sensor trabalhe no modo contínuo basta alterar o modo de operação, para isto realize o seguinte procedimento:

Abra a parte superior do sensor:



SUPOORTE A CLIENTES

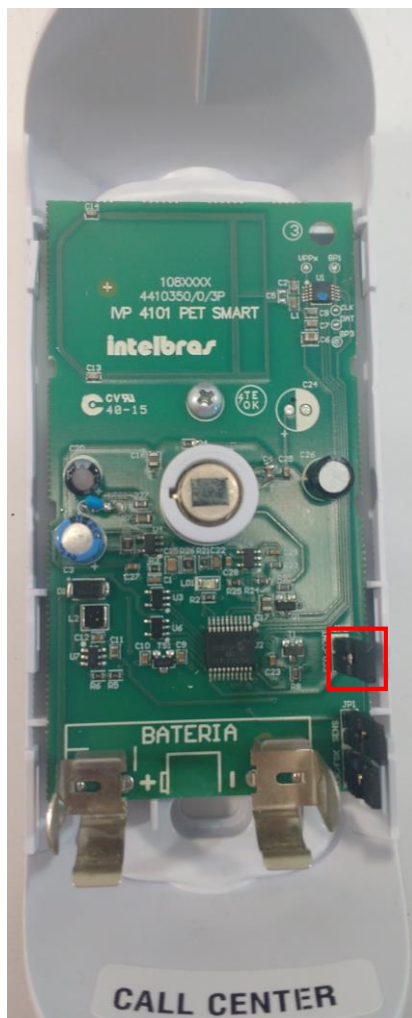
Para sugestões, reclamações e rede autorizada: 0800 7042767

Para instalação, configuração e programação: (48) 2106-0006

www.intelbras.com.br/suporte.php

Horário de atendimento: Segunda a sexta-feira: das 8 às 20h e sábado das 08:00 às 18:00

Foto do posicionamento do jumper JP2 na placa do sensor:



Retire o jumper para que o sensor passe a operar no modo contínuo (Jumper aberto), caso deseje que o sensor opere c no modo econômico basta manter o jumper fechado.

Obs.: Ao realizar alterações na posição dos jumpers de um sensor o mesmo deve estar sem a bateria ou caso a alteração seja feita com o sensor ligado, a bateria deve ser removida e então aguardar 10 segundos para reinserir a bateria.

SUORTE A CLIENTES

Para sugestões, reclamações e rede autorizada: 0800 7042767

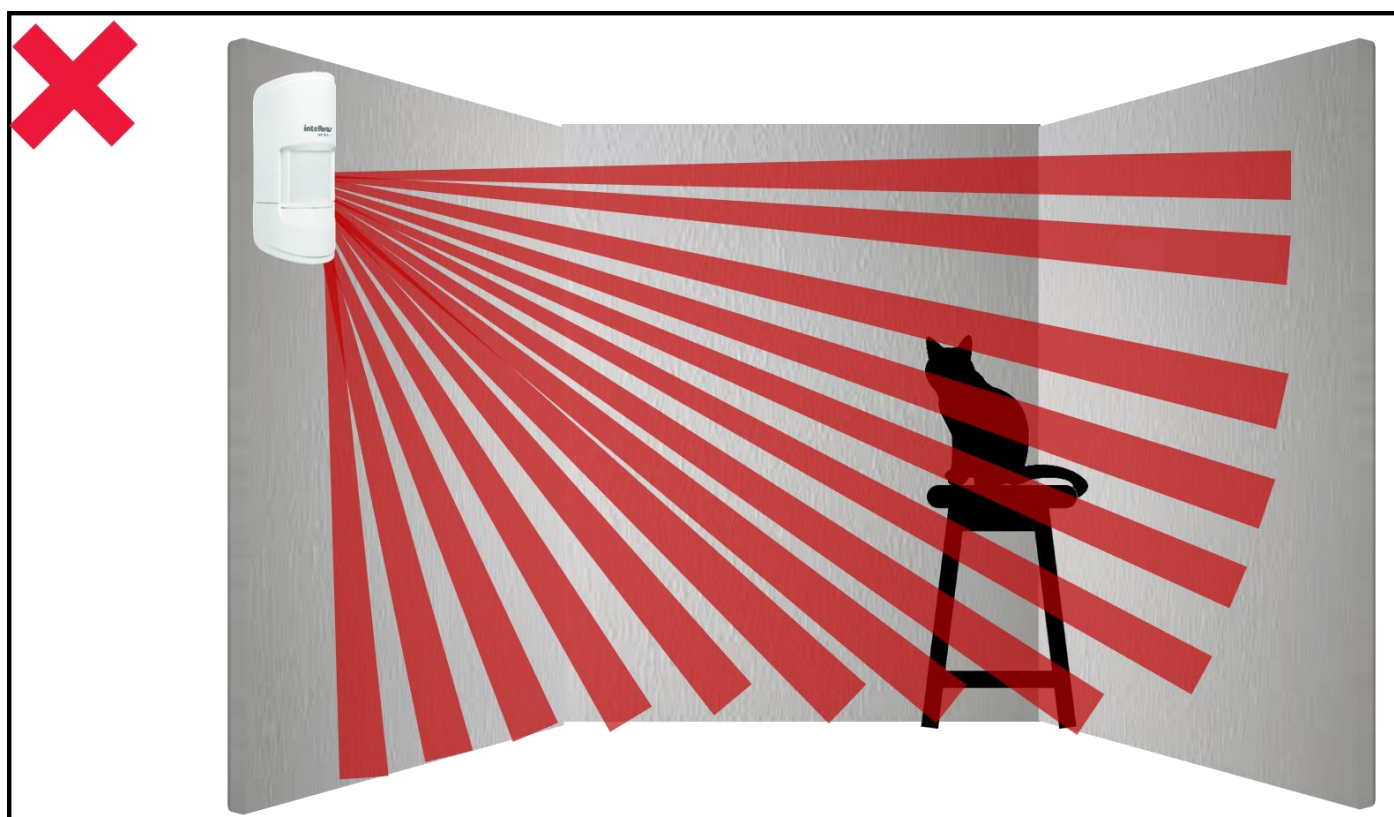
Para instalação, configuração e programação: (48) 2106-0006

www.intelbras.com.br/suporte.php

Horário de atendimento: Segunda a sexta-feira: das 8 às 20h e sábado das 08:00 às 18:00

O sensor IVP 4101 PET SMART possui também a função PET, esta função permite a sensor ser imune ao disparo falso causado por animais de pequeno porte, este modelo de sensor é imune disparos falsos causados por animais rasteiros de até 20 Kg.

Obs.: É importante frisar que a função PET é projetada para animais rasteiros, portanto se o animal não estiver no chão, como em cima de um banco por exemplo o animal poderá ser detectado anulando assim a função PET, como pode ser visto na imagem abaixo:



Revisão: 03

SUORTE A CLIENTES

Para sugestões, reclamações e rede autorizada: 0800 7042767

Para instalação, configuração e programação: (48) 2106-0006

www.intelbras.com.br/suporte.php

Horário de atendimento: Segunda a sexta-feira: das 8 às 20h e sábado das 08:00 às 18:00