

intelbras

Manual do usuário

XPE 1001 T

intelbras

XPE 1001 T

Porteiro eletrônico

Parabéns, você acaba de adquirir um produto com a qualidade e segurança Intelbras.

O porteiro eletrônico XPE 1001 T possui viva-voz, saída para fechadura eletromagnética e para contato seco (aciona junto com a fechadura eletromagnética), e funciona em uma posição de ramal analógico (programada como ramal de portaria) das centrais Intelbras, através de programação via aparelho telefônico. Permite ainda a comunicação direta ao ramal previamente programado.

Índice

1. Especificações técnicas	4
2. Características	4
3. Instalação	5
3.1. Procedimento para instalação	6
3.2. Configuração dos jumpers	7
4. Informações importantes	9
5. Acionamentos	10
5.1. Fechadura eletromagnética (saída FA) e contato seco (saída AUX)	10
6. Programações	11
Termo de garantia	13

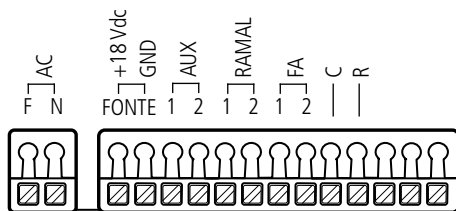
1. Especificações técnicas

Instalação/padrão	Funcionamento em posição de ramal analógico (programada como ramal de portaria) da central Intelbras
Abertura	Fechadura eletromagnética 12 V/1 A (não inclusa) e contato seco (máx. 24 V/1 A) – acionamento em paralelo
Potência de consumo	< 3 W (média)
Potência máxima	6 W
Dimensões (C × L × P)	15,5 × 9,7 × 7,5 cm
Peso	340 g

2. Características

- » Viva-voz;
- » PABX é o responsável por manter a chamada;
- » Realiza o acionamento da fechadura eletromagnética (saída FA) em paralelo ao acionamento do contato seco (saída AUX). Ou seja, as duas saídas sempre são acionadas juntas durante o tempo de acionamento previamente programado;
- » Permite, de maneira facilitada, a comunicação com o ramal previamente programado (via central);
- » Ajuste de volume de 3 níveis de recepção (RX) e 3 níveis de transmissão (TX);
- » Permite configurar prioridade maior para o eletreto (TX) ou para o alto-falante (RX);
- » Fonte chaveada interna (90–240 V automático) ou fonte externa +18 Vdc/330 mA (opcional).

3. Instalação



Visão do CN3

- » AC: entrada de alimentação AC 90–240 V/50–60 Hz. Para instalar o produto com a rede AC, não se deve ligar a fonte externa ao produto. A entrada AC é protegida por fusível de 500 mA/250 V.

Atenção: não utilize cabo de bitola superior a 1,5 mm².

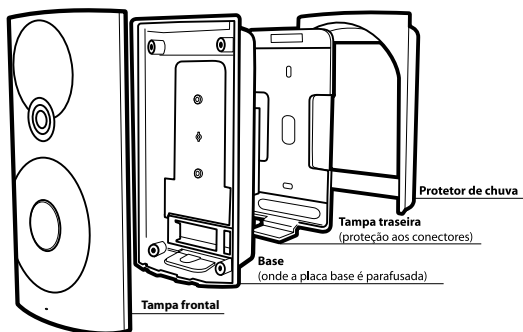
- » FONTE: entrada para fonte externa DC +18 Vdc/330 mA. Para instalar o produto com fonte externa, não se deve ligar o produto na rede AC. A entrada para fonte externa não é protegida por fusível.
- » AUX: utilizada para saída contato seco (máximo 24 V/1 A)
- » RAMAL: entrada de ramal analógico do produto, ligada na central Intelbras. A posição de ramal da central deve ser programada como ramal de portaria.
- » FA: saída para fechadura eletromagnética (12 V/1 A).
- » C e R: entradas da chave push-button (botoeira) do XPE para permitir a abertura da fechadura eletromagnética.

Veja na tabela a seguir as especificações para a instalação do cabo para a fonte externa:

Diâmetro do cabo (mm)	Distância (m)
0,4	< 30
0,5	50
0,65	70
0,85	100
1,5	> 200

Obs.: para distâncias superiores, multiplique o par do cabo conforme a distância utilizada. Por exemplo, para 90 m de distância utilize 3 pares do cabo com o diâmetro de 0,4 mm.

3.1. Procedimento para instalação



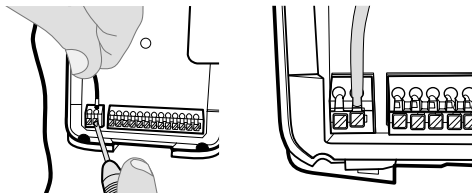
Componentes da caixa

Importante:

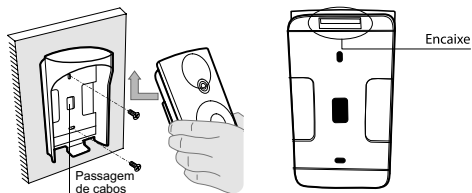
- » Não se esqueça de passar todos os cabos da instalação pela passagem de cabos da tampa traseira do produto, que será posteriormente parafusada no local da instalação.
- » Tenha sempre em mãos uma chave de fenda, pois sua utilização facilita a instalação dos cabos nos conectores do XPE (conectores de pressão).

Atenção: para evitar acidentes, conecte o cabo AC por último. Faça a instalação com a rede AC desenergizada.

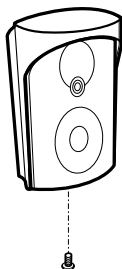
1. Instale os cabos nas saídas dos conectores do produto. Observe a configuração deste conector na figura do item *Instalação* (visão do CN3);
2. Certifique-se de que todos os cabos utilizados na instalação estejam devidamente presos ao conector;



3. Parafuse a tampa traseira juntamente com o protetor de chuva (opcional) no local escolhido para a instalação de seu XPE;
4. Segure o XPE de maneira inclinada e deslize-o para cima até encaixar o produto na tampa traseira, que já se encontra parafusada no local de instalação, conforme as figuras a seguir:



5. Parafuse o produto no local indicado na figura a seguir:



3.2. Configuração dos jumpers

CN1

- » Conector para a placa teclado.

CN3

- » Conector externo para instalação (figura do item *Instalação*).

CN4

- » Entrada AC (90–240 V/50–60 Hz).

CN5

- » Fechado: liga a alimentação do XPE (padrão de fábrica).
- » Aberto: desliga a alimentação do XPE.

CN7

- » 1 e 2 – Contato seco Normalmente Aberto (NA) (padrão de fábrica).
- » 2 e 3 – Contato seco Normalmente Fechado (NF).

CN8

- » 1 e 2 – Para o correto funcionamento do contato seco, este jumper deve sempre estar fechado nesta posição (padrão de fábrica).

Obs.: CN11 também deve estar configurado corretamente para a utilização do contato seco.

CN9

- » Fechado: diminui a sensibilidade do eletreto. Utilizado em ambientes com muito ruído (padrão de fábrica).
- » Aberto: aumenta a sensibilidade do eletreto. Utilizado em ambientes com pouco ruído.

CN10

- » Fechado: prioridade maior para a recepção. Utilizado em ambientes com muito ruído (padrão de fábrica).
- » Aberto: prioridade maior para a transmissão. Utilizado em ambientes com pouco ruído.

CN11

- » 1 e 2 – Para o correto funcionamento do contato seco, este jumper deve sempre estar fechado nesta posição (padrão de fábrica).

Obs.: CN8 também deve estar configurado corretamente para a utilização do contato seco.

ST1

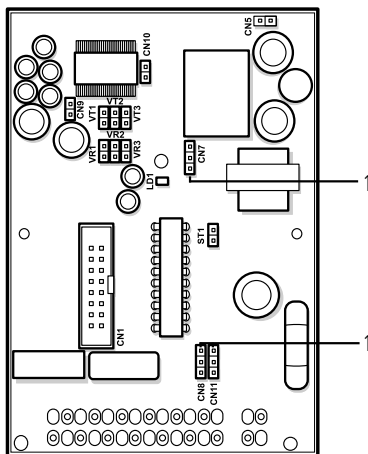
- » Utilizados na operação de reset. Para realizá-la, siga o procedimento:
 1. Feche o jumper;
 2. Aguarde 2 segundos;
 3. Abra o jumper.

Volume da recepção (alto-falante)

- » VR1 fechado: baixo.
- » VR2 fechado: médio (padrão de fábrica).
- » VR3 fechado: alto.

Volume da transmissão (eletreto)

- » VT1 fechado: baixo.
- » VT2 fechado: médio (padrão de fábrica).
- » VT3 fechado: alto.



Placa XPE 1001 T

4. Informações importantes

Para que você possa usufruir integralmente de seu equipamento, considere as informações a seguir:

- » Se o atendedor do porteiro for um número externo, a central efetuará uma ligação externa. Ao expirar o tempo definido, a ligação será derrubada, e se a campainha for pressionada novamente, a central fará uma nova ligação.

Obs.:

- » Verifique a programação da temporização no manual do usuário de sua central.
- » É necessária a placa de comunicação para as centrais Conecta, Modulare e Modulare i.

Atenção: quando o atendedor do porteiro for um número externo, ele não poderá comandar a abertura do portão.

- » É possível identificar quando uma chamada for do porteiro através de três toques curtos de campainha de seu ramal.
- » O circuito de áudio do XPE 1001 T é composto por um circuito de viva-voz unidirecional, ou seja, não há possibilidade de duas pessoas falarem ao mesmo tempo (para começar a falar, a pessoa que está no porteiro deverá aguardar que a pessoa localizada no ramal termine de falar e vice-versa). Configure a sensibilidade do eletreto através do jumper CN9.
- » Para que outros ramais possam capturar uma ligação de porteiro que está tocando no ramal atendedor, eles deverão possuir categoria de acesso ao porteiro (para detalhes sobre captura, consulte o item *Atendimento de chamada de porteiro durante uma ligação* no manual de operação de sua central); esses ramais, se desejarem, também poderão comandar a abertura da porta (consulte o item sobre comando de abertura de porteiro no manual de operação de sua central).

5. Acionamentos

5.1. Fechadura eletromagnética (saída FA) e contato seco (saída AUX)

O conector de instalação do porteiro XPE 1001 T disponibiliza duas saídas diferentes fisicamente: uma saída para realizar o acionamento de uma fechadura eletromagnética (saída FA) e uma segunda saída de contato seco (saída AUX).

Essas duas saídas sempre são acionadas em paralelo quando o usuário se encontra em conversação com o porteiro XPE e tecla os dígitos referentes ao acionamento da fechadura.

Ou seja, o instalador pode escolher livremente qual tipo de saída utilizar ou ainda utilizar as duas saídas juntas; levando sempre em consideração que os acionamentos, tanto do contato seco (saída AUX) quanto da fechadura eletromagnética (saída FA), ocorrem no mesmo instante e durante o tempo de acionamento previamente programado.

6. Programações

Para o correto funcionamento do porteiro XPE 1001 T, programe em seu PABX a posição do ramal porteiro (para ser instalado, o XPE 1001 T deverá necessariamente ocupar uma posição de ramal da central): entre em *Programação geral* digitando 1 2 + senha geral e em seguida digite:

Para porteiro 1	Para porteiro 2
5 1 + posição física + 8 3	5 1 + posição física + 8 4

Obs.: o porteiro não deverá ser instalado na posição física 00 das centrais analógicas e digitais, pois essa é a posição do ramal programador da central.

Central	Posição física	A partir da versão
Modulare	01 a 11 (somente para porteiro 1)	10.0
Modulare i	01 a 11 (somente para porteiro 1)	1.0
2008	01 a 07 (somente para porteiro 1)	8.0
2010	01 a 09	8.0
4015	01 a 14	8.0
10040	01 a 39	8.0
6020	01 a 19	8.0
16064	01 a 63	8.0
Conecta	01 a 07 (somente para porteiro 1)	1.0
CORP 6000	01 a 15	1.0
CORP 8000	01 a 23	1.0
CORP 16000	01 a 63	1.0
95 Digital	01 a 48	1.0
126 Digital	01 a 95 (somente em ramais analógicos)	4.0
141 Digital	01 a 95	1.0

Obs.: para a linha *Impacta*, as programações devem ser realizadas através de softwares de programação *Impacta*.

A seguir, um guia rápido de como proceder com o acesso ao porteiro para iniciar a comunicação e como realizar o acionamento da fechadura:

Obs.: para o acionamento da fechadura na central 95/141, serão necessárias a placa *Multiacessórios* e a Interface *ITA 700*.

Tipo	Central	Operação	
		Ligar para Porteiro eletrônico	Abir o portão durante ligação com o porteiro
Centrais analógicas	Conecta	Digite 81 (porteiro 1)	Digite FLASH + 8
	Corp 16000/8000/6000	Digite 81 (porteiro 1) Digite 82 (porteiro 2)	Digite FLASH + 8
	Modulare i, Modulare Mais e Conecta Mais	Digite 81 (porteiro 1)	Digite FLASH + 8
Centrais digitais	95	Digite 81 (porteiro 1) Digite 82 (porteiro 2)	Digite FLASH + 8
	141	Digite 81 (porteiro 1) Digite 82 (porteiro 2)	Digite FLASH + 8
Centrais híbridas	Impacta 16/40/68/68i/94/140/220/300	Digite # +81+ número porteiro + *	Digite FLASH + # + *

Obs.: verifique se todas as programações foram realizadas previamente com sucesso.

Para desprogramar, entre em Programação geral e em seguida digite 5 1 + posição física (onde estava instalado o porteiro) + número do ramal.

É necessário efetuar em seu PABX as seguintes programações relacionadas ao atendimento de chamadas do(s) porteiro(s):

- » Ramais atendedores de porteiro;
- » Número externo como atendedor de porteiro;
- » Tempo para comando de abertura de fechadura;
- » Ativação do atendedor de porteiro;
- » Categoria de acesso ao porteiro.

Consulte o manual do usuário de sua central para obter os códigos correspondentes.

Para operar seu XPE 1001 T, consulte os itens sobre porteiros no manual do usuário de sua central.

Termo de garantia

Fica expresso que esta garantia contratual é conferida mediante as seguintes condições:

Nome do cliente:

Assinatura do cliente:

Nº da nota fiscal:

Data da compra:

Modelo:

Nº de série:

Revendedor:

1. Todas as partes, peças e componentes do produto são garantidos contra eventuais defeitos de fabricação que porventura venham a apresentar, pelo prazo de 1 (um) ano, sendo este prazo de 3 (três) meses de garantia legal mais 9 (nove) meses de garantia contratual, contado a partir da data de entrega do produto ao Senhor Consumidor, conforme consta na nota fiscal de compra do produto, que é parte integrante deste Termo em todo território nacional. Esta garantia contratual implica na troca gratuita das partes, peças e componentes que apresentarem defeito de fabricação, além da mão-de-obra utilizada nesse reparo. Caso não seja constatado defeito de fabricação, e sim defeito(s) proveniente(s) de uso inadequado, o Senhor Consumidor arcará com estas despesas.
2. Constatado o defeito, o Senhor Consumidor deverá imediatamente comunicar-se com o Serviço Autorizado mais próximo que consta na relação oferecida pelo fabricante - somente estes estão autorizados a examinar e sanar o defeito durante o prazo de garantia aqui previsto. Se isto não for respeitado esta garantia perderá sua validade, pois o produto terá sido violado.
3. Na eventualidade do Senhor Consumidor solicitar o atendimento domiciliar, deverá encaminhar-se ao Serviço Autorizado mais próximo para consulta da taxa de visita técnica. Caso seja constatada a necessidade da retirada do produto, as despesas decorrentes, transporte, segurança de ida e volta do produto, ficam sob a responsabilidade do Senhor Consumidor.

4. A garantia perderá totalmente sua validade se ocorrer qualquer das hipóteses a seguir: a) se o defeito não for de fabricação, mas sim, ter sido causado pelo Senhor Consumidor ou terceiros estranhos ao fabricante; b) se os danos ao produto forem oriundos de acidentes, sinistros, agentes da natureza (raios, inundações, desabamentos, etc.), umidade, tensão na rede elétrica (sobretensão provocada por acidentes ou flutuações excessivas na rede), instalação/uso em desacordo com o Manual do Usuário ou decorrente do desgaste natural das partes, peças e componentes; c) se o produto tiver sofrido influência de natureza química, eletromagnética, elétrica ou animal (insetos, etc.); d) se o número de série do produto houver sido adulterado ou rasurado; e) se o aparelho houver sido violado.

Sendo estas condições deste Termo de Garantia complementar, a Intelbras S/A reserva-se o direito de alterar as características gerais, técnicas e estéticas de seus produtos sem aviso prévio.

O processo de fabricação deste produto não está coberto pelo sistema de gestão ambiental da Intelbras.

Todas as imagens deste manual são ilustrativas.



intelbras



eco amigável



uma das melhores
empresas para se trabalhar



fale com a gente

Suporte a clientes: (48) 2106 0006

Contato e chat: www.intelbras.com.br/suporte

Sugestões, reclamações e rede autorizada: 0800 7042767

Intelbras S/A – Indústria de Telecomunicação Eletrônica Brasileira
Rodovia BR 101, km 210 – Área Industrial – São José/SC – 88104-800
www.intelbras.com.br