

intelbras

Manual do usuário

WPN 200 Express



Placa de rede PCI Express Wireless N

WPN 200 Express

Parabéns, você acaba de adquirir um produto com a qualidade e segurança Intelbras.

A placa de rede PCI Express wireless N WPN 200 Express é um dispositivo da família de produtos wireless que possibilita a conexão de computadores a redes locais sem fio (IEEE802.11b/g/n). Sua capacidade de detecção automática permite uma taxa de transferência de dados de até 150 Mbps, (802.11n), realizando adaptação dinâmica da faixa, para velocidades menores, em casos de grandes distâncias ou limitações operacionais em ambientes com alta intensidade de interferência eletromagnética.

Índice

1. Especificações técnicas	4
2. Produto	5
2.1. LEDs	5
3. Instalação	5
3.1. Hardware	5
3.2. Assistente de instalação	7
4. Configuração	9
4.1. Configurações avançadas	11
5. Informações adicionais	12
Termo de garantia	13

1. Especificações técnicas

Chipset	Atheros AR 9485
Padrões	IEEE802.11n, IEEE802.11g, IEEE802.11b
Protocolo de acesso	CSMA/CA com ACK
Potência de transmissão	16 dBm
Modo do rádio	1T x 1R
Interface	1 Conector SMA macho reverso
Faixa de frequência	2,4 a 2,48 35 GHz
Taxa de transferência	11n: 150/108/54/11/6/1 Mbps 11g: 54/48/36/24/18/12/9/6 Mbps 11b: 11/5, 5/3/2/1 Mbps
Espalhamento espectral	DSSS (Espalhamento espectral de sequência direta) 130 MB: -68 dBm @ 10% PER 108 MB: -68 dBm @ 10% PER 54 MB: -68 dBm @ 10% PER 11 MB: -85 dBm @ 8% PER 6 MB: -88 dBm @ 10% PER 1 MB: -90 dBm @ 8% PER
Sensibilidade de recepção wireless	
Antena	1x 2 dBi omnidirecional removível
Modulação	OFDM/CCK/DBPSK/DQPSK 16-QA M/64-QA M 64/128 bits WEP
Segurança	WPA / WPA2, WPA-PSK / WPA2-PSK (TKIP/AES)
Modo de operação	Infraestrutura, Ad-hoc e Access Point
LED	Status
Compatibilidade	IEEE802.11n, IEEE802.11b, IEEE802.11g WPS do Windows® 7/ Vista/XP
Temperatura de operação	0 °C a 40 °C
Temperatura de armazenamento	-40 °C a 70 °C
Umidade de operação	10% a 90%, sem condensação
Umidade de armazenamento	5% a 95%, sem condensação
Dimensões (C x L x A)	120,8 x 78,5 x 21,5 mm

2. Produto



Placa de rede PCI Express Wireless N

2.1. LEDs

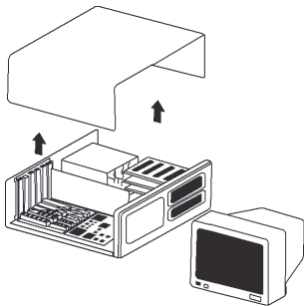
Status	Descrição
Desligado	Desativado, sem driver instalado.
Piscando lentamente	Conectado, mas sem transmitir ou receber dados.
Piscando rapidamente	Conectado, transmitindo e recebendo dados.

3. Instalação

3.1. Hardware

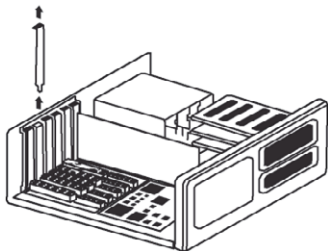
Para instalar a placa, siga o procedimento:

1. Desligue o computador onde a placa será instalada e remova o cabo de alimentação;
2. Abra o gabinete conforme a figura a seguir:



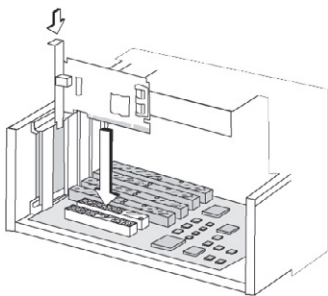
Gabinete aberto

3. Identifique um slot PCI Express livre, remova o perfil de proteção, conforme a figura a seguir:



Remoção da janela de proteção

4. Insira a placa no slot PCI Express fixando-a ao chassi do computador. Dependendo do modelo do gabinete, poderá ser necessário utilizar um parafuso (UNC 6-32) para a correta fixação;



Inserção da placa de rede

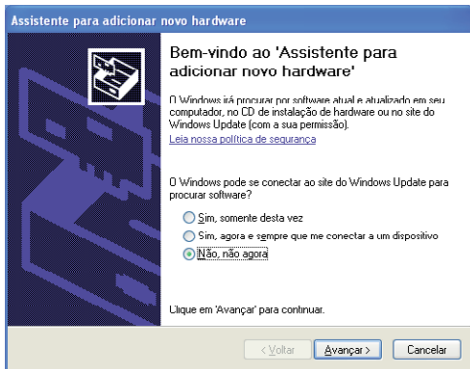
5. Feche o gabinete e conecte a antena na placa de rede;
6. Para finalizar, conecte novamente o cabo de alimentação ao computador e ligue-o.

3.2. Assistente de instalação

Os procedimentos a seguir para a instalação do assistente serão exemplificados tendo como base o sistema operacional Windows® Vista, sendo muito semelhantes aos procedimentos nos sistemas Windows® XP, Vista® e 7.

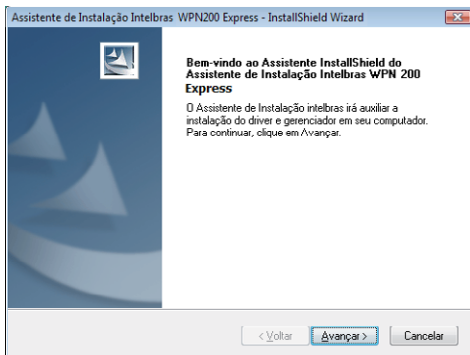
Para iniciar a instalação, siga o procedimento:

1. Ao iniciar o computador, automaticamente será exibida a tela *Assistente para adicionar novo hardware*. Cancele este tipo de instalação clicando em *Cancelar*,



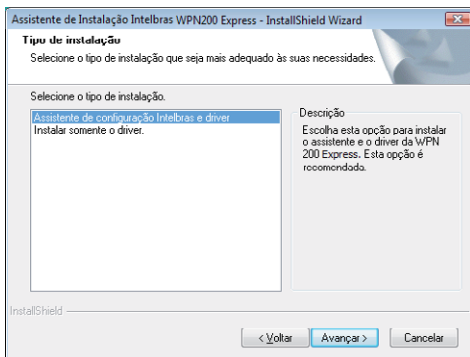
Assistente para adicionar novo hardware

2. Insira o CD de instalação que acompanha a placa PCI Express na unidade de CD-ROM e aguarde o início automático da instalação do Assistente de instalação Intelbras WPN 200 Express. Caso a instalação não inicie automaticamente, acesse o Windows® Explorer, clique na unidade na qual foi inserido o CD do assistente de instalação e clique em *setup.exe*;
3. Após o início do assistente, será exibida a tela inicial do instalador do produto. Clique em *Avançar*;



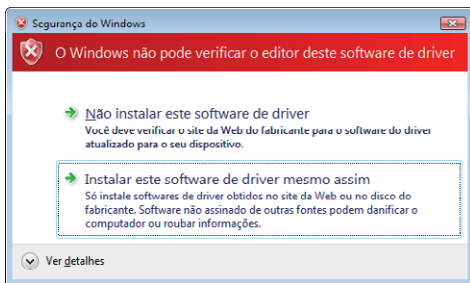
Assistente de instalação Intelbras WPN 200 Express

4. Em seguida, será exibida uma tela com as opções do gerenciador da rede wireless, conforme a figura a seguir. Escolha entre *Assistente Configuração Intelbras e driver* ou *Instalar somente o driver*. É recomendado utilizar o *Assistente de instalação Intelbras WPN 200 Express*, pois ele irá auxiliá-la a utilizar a rede wireless de uma forma mais prática e completa. Após selecionar a opção escolhida, clique em *Avançar* e em *Instalar*, sempre que solicitado;



Assistente para escolher o tipo de instalação

Caso seja solicitada a confirmação de driver, selecione a opção *Instalar este software de driver mesmo assim*.



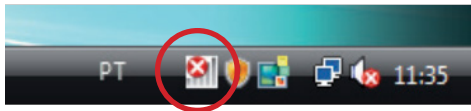
Assinatura de driver do Windows

5. Ao final, clique em *Concluir* e reinicie o computador para que a instalação seja finalizada.

4. Configuração

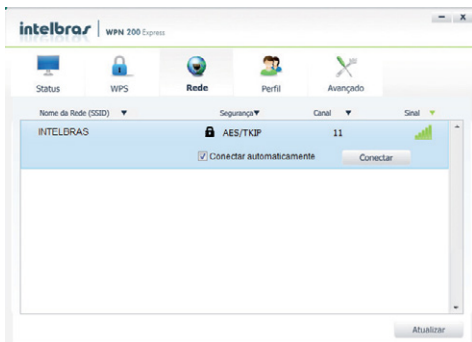
Após a instalação do assistente, configure-o conforme o procedimento a seguir:

1. Acesse o *Assistente Wireless Intelbras WPN 200 Express* através do ícone localizado na área de notificação do Windows® (barra de ícones ao lado do relógio do Windows), conforme a figura a seguir:



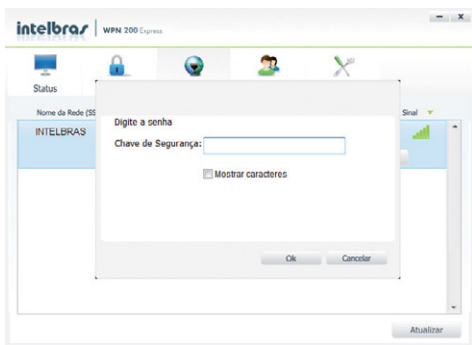
Legenda

2. O assistente abrirá automaticamente na opção *Rede*. Para conectar-se a uma rede wireless, clique em *Atualizar* e aguarde a lista de redes wireless disponíveis ser exibida, conforme a figura a seguir. Selecione a rede a qual deseja se conectar e clique em *Conectar*.



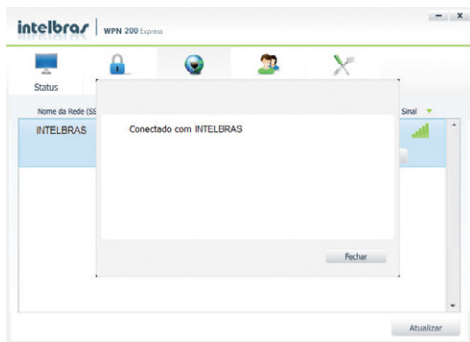
Conexão de rede sem fio

3. Se solicitado, digite a senha de segurança da rede wireless selecionada;



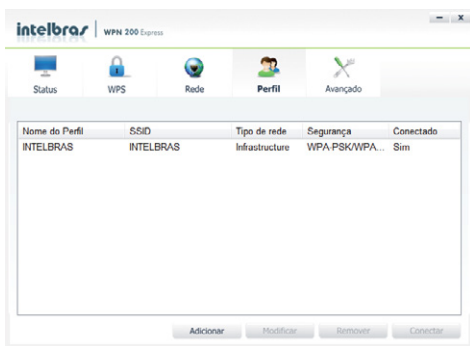
Inserção senha da rede

4. A placa PCI Express já está conectada a rede wireless. Minimize a tela para continuar navegando;



Confirmação de conexão

5. O software de instalação cria automaticamente o perfil da conexão. Sempre que o computador for ligado, o computador irá automaticamente efetuar a conexão com o roteador;



Perfil da rede

4.1. Configurações avançadas

Para configurações avançadas, consulte os tutoriais de configuração disponíveis no site da Intelbras www.intelbras.com.br.

5. Informações adicionais

Este equipamento opera em caráter secundário, isto é, não tem direito a proteção contra interferência prejudicial, mesmo de estações do mesmo tipo, e nem pode causar interferência a sistemas operando em caráter primário.

As redes wireless (IEEE802.11b/g/n) operam na faixa de frequências de 2,4 a 2,4835 GHz, que não necessitam de liberação perante a Anatel para serem utilizadas (faixa não homologada). Como o meio físico utilizado nessas redes é compartilhado por vários tipos de transceptores, podem ocorrer problemas de interferência quando esses dispositivos operarem na mesma frequência.

Sendo assim, dependendo da localização dos dispositivos sem fio, wireless, dentro de casa ou no escritório, esses podem interferir ou sofrer interferência podendo, em alguns casos, derrubar a conexão de rede.

Quanto mais barreiras físicas ou eletromagnéticas houver no caminho onde o sinal da rede estiver passando, mais interferência poderá ocorrer, diminuindo a velocidade e alcance da rede.

Exemplos são reservatórios de água (como aquários, bebedouros e aquecedores de água), metais, vidros, paredes de concreto e fornos micro-ondas.

Dicas:

1. Mantenha uma distância suficiente, pelo menos de um metro, entre os dispositivos que operam na mesma faixa de frequência, para evitar a interferência de sinal entre os transmissores;
2. Evite um número excessivo de barreiras físicas entre transmissores e receptores da rede wireless;
3. Se os dispositivos permitirem a troca de canal de operação, é recomendado configurá-los em canais diferentes uns dos outros. A Intelbras recomenda a utilização do canal 11 para seus equipamentos de rede wireless.

Termo de garantia

Para a sua comodidade, preencha os dados abaixo, pois, somente com a apresentação deste em conjunto com a nota fiscal de compra do produto, você poderá utilizar os benefícios que lhe são assegurados.

Nome do cliente:

Assinatura do cliente:

Nº da nota fiscal:

Data da compra:

Modelo:

Nº de série:

Revendedor:

Fica expresso que esta garantia contratual é conferida mediante as seguintes condições:

1. Todas as partes, peças e componentes do produto são garantidos contra eventuais defeitos de fabricação que porventura venham a apresentar, pelo prazo de 2 (dois) anos, sendo este prazo de 3 (três) meses de garantia legal mais 21 (vinte e um) meses de garantia contratual, contado a partir da data de entrega do produto ao Senhor Consumidor, conforme consta na nota fiscal de compra do produto, que é parte integrante deste Termo em todo território nacional. Esta garantia contratual implica na troca gratuita das partes, peças e componentes que apresentarem defeito de fabricação, além da mão-de-obra utilizada nesse reparo. Caso não seja constatado defeito de fabricação, e sim defeito(s) proveniente(s) de uso inadequado, o Senhor Consumidor arcará com estas despesas.
2. Constatado o defeito, o Senhor Consumidor deverá imediatamente comunicar-se com o Serviço Autorizado mais próximo que consta na relação oferecida pelo fabricante - somente estes estão autorizados a examinar e sanar o defeito durante o prazo de garantia aqui previsto. Se isto não for respeitado esta garantia perderá sua validade, pois o produto terá sido violado.
3. Na eventualidade do Senhor Consumidor solicitar o atendimento domiciliar, deverá encaminhar-se ao Serviço Autorizado mais próximo para consulta da taxa de visita técnica. Caso seja constatada a necessidade da retirada do produto, as

despesas decorrentes, transporte, segurança de ida e volta do produto, ficam sob a responsabilidade do Senhor Consumidor.

4. A garantia perderá totalmente sua validade se ocorrer qualquer das hipóteses a seguir: a) se o defeito não for de fabricação, mas sim, ter sido causado pelo Senhor Consumidor ou terceiros estranhos ao fabricante; b) se os danos ao produto forem oriundos de acidentes, sinistros, agentes da natureza (raios, inundações, desabamentos, etc.), umidade, tensão na rede elétrica (sobretensão provocada por acidentes ou flutuações excessivas na rede), instalação/uso em desacordo com o Manual do Usuário ou decorrente do desgaste natural das partes, peças e componentes; c) se o produto tiver sofrido influência de natureza química, eletromagnética, elétrica ou animal (insetos, etc.); d) se o número de série do produto houver sido adulterado ou rasurado; e) se o aparelho houver sido violado.

Sendo estas condições deste Termo de Garantia complementar, a Intelbras S/A reserva-se o direito de alterar as características gerais, técnicas e estéticas de seus produtos sem aviso prévio.

O processo de fabricação deste produto não está coberto pelo sistema de gestão ambiental da Intelbras.

Todas as imagens deste manual são ilustrativas.

Windows, Windows XP, Windows Vista, Windows 7 e Internet Explorer são marcas registradas ou marcas comerciais da Microsoft Corporation nos Estados Unidos ou em outros países ou regiões.

Firefox é marca registrada da Mozilla Foundation.

intelbras



eco amigável



uma das melhores
empresas para se trabalhar



fale com a gente

Suporte a clientes: (48) 2106 0006

Contato e chat: www.intelbras.com.br/suporte

Sugestões, reclamações e rede autorizada: 0800 7042767

Intelbras S/A – Indústria de Telecomunicação Eletrônica Brasileira
Rodovia BR 101, km 210 - Área Industrial - São José/SC - 88104-800
www.intelbras.com.br

01.14
Origem: China