

intelbras

Manual do usuário

VMH 1220 B

VMH 1220 D

intelbras

VMH 1220 B

VMH 1220 D

Câmera de TV para sistema de segurança

Parabéns, você acaba de adquirir um produto com a qualidade e segurança Intelbras.

Essa câmera proporciona imagens de altíssima qualidade e maior nitidez, coloridas quando o ambiente dispuser de iluminação suficiente. Em casos de pouca ou nenhuma luz visível, o dispositivo de infravermelho ativo garantirá uma ótima definição de imagem em modo *Preto e branco*. A troca entre os dois modos acontecerá de forma automática.

Cuidados e segurança

- » **Leia o manual do usuário:** todas as instruções de segurança e operação devem ser lidas antes de iniciar as operações com o aparelho e devem ser mantidas para referências futuras.
- » **Segurança no transporte:** grandes pressões ou vibrações violentas não são permitidas durante o transporte, armazenamento ou instalação.
- » **Segurança elétrica:** toda instalação e operação devem estar conforme as normas de segurança elétrica do local. Nós não assumimos nenhuma obrigação ou responsabilidade por incêndios ou choques elétricos causados por manuseio e instalações inapropriadas.
- » **Manuseio:** não desmonte a câmera e não toque em suas partes internas. Modificações ou tentativas de reparo, não autorizadas, acarretam a perda de garantia. Não deixe a câmera cair, pois a queda pode danificá-la, e não a exponha a choques e vibrações.
- » **Limpeza:** desligue a alimentação da câmera antes de limpá-la. Não utilize produtos de limpeza líquidos ou em aerossol. Use somente um pano umedecido com água para limpeza. A limpeza deverá ocorrer apenas na parte externa.
- » **Fontes de energia:** este produto deve ser operado somente com a fonte de alimentação indicada nas especificações técnicas.
- » **Instalação:** não instale a câmera sobre lugares instáveis, pois a queda pode gerar danos ao produto. A câmera deve ser instalada em local protegido contra exposição a substâncias inflamáveis, explosivas ou corrosivas. Não aponte a câmera para o sol, isso pode danificar o sensor de imagem e causar distorções nas imagens filmadas. Não instale a câmera em locais onde a temperatura interna do equipamento exceda os níveis permitidos nas especificações técnicas. Evite expor a câmera a campos magnéticos e sinais elétricos. Caso seja instalada sobre uma superfície metálica, isole a sua base de modo que esta não tenha contato direto com o metal.
- » **Conexões:** não faça conexões não recomendadas pelo fabricante, pois há risco de incêndios, choques elétricos ou ferimentos. Não corte ou danifique os conectores de alimentação e vídeo da câmera, pois isso pode gerar ruídos e mau contato, além de causar a perda de garantia do produto.
- » **Sobrecarga:** não sobrecarregue as tomadas elétricas e extensões, isso pode causar incêndios ou choques elétricos.
- » **Assistência técnica:** não tente consertar este produto, abrindo ou removendo a tampa, além de perder a garantia, pode ser perigoso. Deixe que toda assistência seja feita por nossa rede autorizada.
- » **Atenda às advertências:** siga todas as instruções indicadas no manual.

Índice

1. Especificações técnicas	5
2. Produto	7
2.1. VMH 1220 B	7
2.2. VMH 1220 D	7
3. Conexões elétricas	8
4. Cuidados especiais	9
5. Mais informações sobre o produto	9
Termo de garantia	13

1. Especificações técnicas

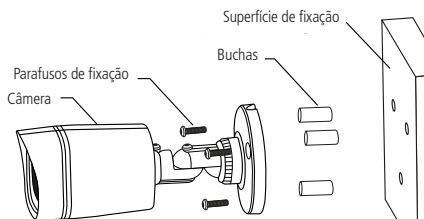
Modelo	VMH 1220 B	VMH 1220 D
Especificações técnicas		
Sensor	1/2.7" 2 megapixels CMOS	
Pixels efetivos (H × V)	1920 × 1080	
Linhas horizontais	1920H	
Resolução real	HD: 1080p	
Lente	3,6 mm	2,8 mm
Ângulo de visão horizontal	93°	106°
Ângulo de visão vertical	50°	61°
Alcance IR	20 m	
Comprimento de onda LED IR	850 nm	
Formato do vídeo	NTSC	
Protocolos de vídeo	AHD-H	
Relação sinal-ruído	>50 dB	
Sensibilidade	0.1 lux / F-1.2 (0 lux IR ON)	
Velocidade do obturador	1/60s ~ 1/10000s	
Sincronismo	Interno	
Íris	Eletrônica	
Day & Night	Automático (fototransistor)	
Troca Automática do Filtro (ICR)	Sim	
Características complementares		
Controle Automático de Ganho (AGC)	ON	
Compensação de Luz de fundo (BLC)	ON	
Balanço de branco	Automático	
Conexões		
Saída de vídeo	75Ω BNC fêmea	
Alimentação	Conector P4 fêmea	
Características elétricas		
Consumo máximo de corrente	300 mA	
Consumo máximo de potência	3,6 W	
Tensão	12 Vdc	
Proteção antissurto	500 V (vídeo e alimentação)	
Características mecânicas		
Dimensões (L × A × P) (A × Ø)	69,4 × 69,3 × 156,7 mm	69,9 × Ø85 mm
Peso	200 g	166 g
Cor case	Branco	
Tipo case / material	Bullet / plástico	Dome / plástico
Grau de proteção	IP66	Não
Local de instalação	Interno e externo	Interno
Características ambientais		
Temperatura de armazenamento	-20 °C a 50 °C	
Temperatura de operação	-10 °C a 50 °C	
Umidade relativa de armazenamento	20% a 90% RH	

Modelo	VMH 1220 B	VMH 1220 D
Umidade relativa de operação	10% a 95% RH	
Certificados		
FCC	Parte 15, classe B	
CE	EN 55032: 2015	
	EN 55024: 2010+A1: 2015	

2. Produto

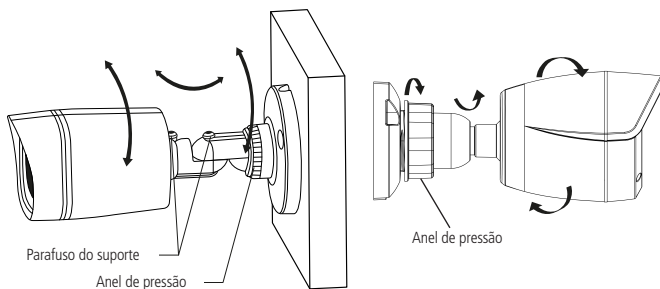
2.1. VMH 1220 B

Vista detalhada



Instalação do produto

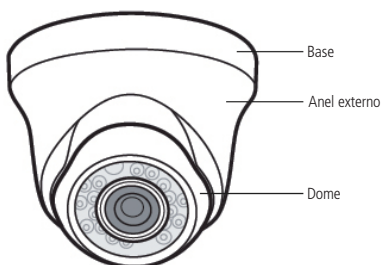
1. Coloque a câmera no local desejado;
2. Passe o cabo pela guia atrás do suporte;
3. Fixe a câmera no local escolhido utilizando as buchas e os parafusos que acompanham o produto;
4. Para ajustar a posição da câmera, solte os parafusos e/ou o anel de pressão do suporte, indicados nas imagens a seguir;



5. Após ajustar a posição da câmera, aperte os parafusos e/ou o anel de pressão para que o ângulo da imagem se mantenha fixo.

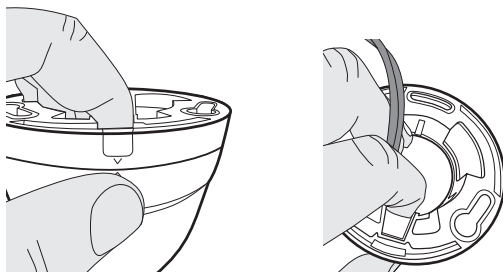
2.2. VMH 1220 D

Vista detalhada



Instalação do produto

1. Com o dedo polegar, pressione o anel externo, e com o dedo indicador, puxe a parte interna da base para frente;



2. Ao desencaixar as peças, gire a base até removê-la por completo;
3. Após desencaixar a tampa da câmera, passe o cabo pelo chanfro da base, deixando em torno de 5 cm de sobra. Note que para passar o cabo pela guia é necessário retirar o plástico de proteção com cuidado. Utilize especificamente um alicate de bico para não danificar a base da câmera;

Obs.: não utilize alicate universal, alicate de corte ou outras ferramentas de corte.

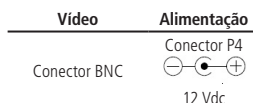
4. Fixe a base na parede ou no teto utilizando os parafusos que acompanham o produto. Mantenha uma folga no cabo para facilitar o ajuste da posição da câmera;
5. Encaixe o anel externo e movimente a dome para ajustar a posição da câmera. Certifique-se de que nenhum LED esteja sendo coberto pelo anel externo, isso causará reflexão do IR e a imagem pode ser prejudicada.



3. Conexões elétricas

Para realizar as conexões elétricas, siga o procedimento:

1. Conecte o cabo de vídeo ao conector *BNC*;
2. Conecte uma fonte de alimentação de 12 Vdc estabilizada (não acompanha o produto) ao conector de alimentação da câmera;



3. Após finalizar as conexões, certifique-se de que a tensão que chega à câmera esteja entre 10,8 e 14,0 V. Realize essa medição com os LEDs IR ligados. Caso a tensão esteja fora das especificações, substitua os cabos por uma bitola maior ou instale a fonte mais próxima da câmera;

Atenção: não corte ou danifique os conectores de alimentação e vídeo da câmera, isso pode gerar ruídos e mau contato, prejudicando o desempenho do produto, além de causar a perda de garantia.

4. Não inverta a polaridade da fonte de alimentação;
5. Quando o produto for instalado em ambientes externos, isole os conectores da câmera com fita isolante ou use caixa de passagem para proteção.

4. Cuidados especiais

- » Recomenda-se a utilização de baluns passivos Intelbras XBP 401 HD e XBP 402 HD. A utilização de outros modelos pode acarretar ruídos e interferências na imagem.
- » Recomenda-se a utilização de fontes individuais localizadas próximas às câmeras, minimizando ruídos e interferências na imagem. Atente-se à qualidade da fonte utilizada.
- » A instalação de câmeras, em alta definição, exige maior cuidado quanto a conectores e emendas para evitar descasamento de impedância, e consequentemente interferência na imagem, como duplicação de objetos filmados (sombra). Nesse sentido, atente-se à qualidade dos conectores, baluns e emendas¹.
- » Caso, após finalizar a instalação, sejam percebidos ruídos e interferências na imagem, causados pela fonte de alimentação, sugerimos a utilização do filtro ativo Intelbras XHD 1000.
- » Ambientes com alta incidência de sinais RF – como por exemplo, locais próximos a ERBs ou estações de rádio e televisão – podem interferir no funcionamento do produto.
- » Em instalações com longas distâncias, considere alteração na qualidade da imagem e não exceda os limites indicados na tabela a seguir (para mais informações sobre as tecnologias suportadas pelo modelo utilizado, consulte o item 5. *Mais informações sobre o produto*):

Tecnologia	Câmera HD (720p)		Câmera Full HD (1080p)		Câmera 4 MP		Câmera 4K	
	UTP ²	Coaxial ³	UTP ²	Coaxial ³	UTP ²	Coaxial ³	UTP ²	Coaxial ³
HDCVI	350 m	500 m	200 m	300 m	150 m	300 m	150 m	200 m
AHD	250 m	400 m	150 m	250 m	–	–	–	–
HDTVI	250 m	400 m	150 m	250 m	–	–	–	–
Análogica (SD)	350 m	500 m	350 m	500 m	–	–	–	–

- » Evite colocar o cabo de vídeo da câmera em mesma tubulação de rede elétrica ou próximo de equipamentos com irradiação/indução eletromagnética, como por exemplo, cercas elétricas e motores.
- » Se percebidas – no modo *Noturno* – áreas escuras na imagem, verifique se não há objetos ou superfícies causando reflexão na iluminação dos LEDs infravermelhos. Para esses casos, reposicione a câmera para permitir a iluminação uniforme dos LEDs.

¹ Não se recomenda emendas entre cabo UTP e coaxial na instalação das câmeras.

² Distância máxima obtida em testes laboratoriais utilizando cabo CAT5-e homologado pela Anatel.

³ Distância máxima obtida em testes laboratoriais utilizando cabo coaxial 4 mm com 85% de malha de cobre homologado pela Anatel.

5. Mais informações sobre o produto

Para acessar mais informações do produto, acesse o site da Intelbras www.intelbras.com.br. No site é possível baixar o arquivo com o manual completo da câmera. Você também pode acessar o site com as informações do produto, através do seguinte QR code:



Termo de garantia

Fica expresso que esta garantia contratual é conferida mediante as seguintes condições:

Nome do cliente:

Assinatura do cliente:

Nº da nota fiscal:

Data da compra:

Modelo:

Nº de série:

Revendedor:

1. Todas as partes, peças e componentes do produto são garantidos contra eventuais vícios de fabricação, que porventura venham a apresentar, pelo prazo de 1 (um) ano – sendo este de 90 (noventa) dias de garantia legal e 9 (nove) meses de garantia contratual –, contado a partir da data da compra do produto pelo Senhor Consumidor, conforme consta na nota fiscal de compra do produto, que é parte integrante deste Termo em todo o território nacional. Esta garantia contratual compreende a troca gratuita de partes, peças e componentes que apresentarem vício de fabricação, incluindo as despesas com a mão de obra utilizada nesse reparo. Caso não seja constatado vício de fabricação, e sim vício(s) proveniente(s) de uso inadequado, o Senhor Consumidor arcará com essas despesas.
2. A instalação do produto deve ser feita de acordo com o Manual do Produto e/ou Guia de Instalação. Caso seu produto necessite a instalação e configuração por um técnico capacitado, procure um profissional idôneo e especializado, sendo que os custos desses serviços não estão inclusos no valor do produto.
3. Constatado o vício, o Senhor Consumidor deverá imediatamente comunicar-se com o Serviço Autorizado mais próximo que conste na relação oferecida pelo fabricante – somente estes estão autorizados a examinar e sanar o defeito durante o prazo de garantia aqui previsto. Se isso não for respeitado, esta garantia perderá sua validade, pois estará caracterizada a violação do produto.
4. Na eventualidade de o Senhor Consumidor solicitar atendimento domiciliar, deverá encaminhar-se ao Serviço Autorizado mais próximo para consulta da taxa de visita técnica. Caso seja constatada a necessidade da retirada do produto, as despesas decorrentes, como as de transporte e segurança de ida e volta do produto, ficam sob a responsabilidade do Senhor Consumidor.
5. A garantia perderá totalmente sua validade na ocorrência de quaisquer das hipóteses a seguir: a) se o vício não for de fabricação, mas sim causado pelo Senhor Consumidor ou por terceiros estranhos ao fabricante; b) se os danos ao produto forem oriundos de acidentes, sinistros, agentes da natureza (raios, inundações, desabamentos, etc.), umidade, tensão na rede elétrica (sobretensão provocada por acidentes ou flutuações excessivas na rede), instalação/uso em desacordo com o manual do usuário ou decorrentes do desgaste natural das partes, peças e componentes; c) se o produto tiver sofrido influência de natureza química, eletromagnética, elétrica ou animal (insetos, etc.); d) se o número de série do produto tiver sido adulterado ou rasurado; e) se o aparelho tiver sido violado.
6. A Intelbras não se responsabiliza pela instalação deste produto, e também por eventuais tentativas de fraudes e/ou sabotagens em seus produtos.

Sendo estas as condições deste Termo de Garantia complementar, a Intelbras S/A se reserva o direito de alterar as características gerais, técnicas e estéticas de seus produtos sem aviso prévio.

O processo de fabricação deste produto não é coberto pelos requisitos da ISO 14001.

Todas as imagens deste manual são ilustrativas.

**PRODUZIDO NO
POLO INDUSTRIAL
DE MANAUS**



CONHEÇA A AMAZÔNIA

intelbras



fale com a gente

Suporte a clientes: (48) 2106 0006

Fórum: forum.intelbras.com.br

Suporte via chat: intelbras.com.br/suporte-tecnico

Suporte via e-mail: suporte@intelbras.com.br

SAC: 0800 7042767

Onde comprar? Quem instala?: 0800 7245115

Produzido por: Intelbras S/A – Indústria de Telecomunicação Eletrônica Brasileira
Av. Tefé, 3105 – Japiim – Manaus/AM – 69078-000 – CNPJ 82.901.000/0015-22
IE (SEFAZ-AM): 06.200.633-9 – www.intelbras.com.br

01.18
Indústria brasileira