

intelbras

Manual do usuário

Placa Ethernet Impacta 16/40/68/68i
Placa Ethernet Impacta 94/140/220

intelbras

Impacta 16/40/68/68i

Impacta 94/140/220

Placa Ethernet Intelbras modelo Impacta

Parabéns, você acaba de adquirir um produto com a qualidade e segurança Intelbras.

A Placa Ethernet Impacta é um acessório que poderá ser utilizado em todas as centrais telefônicas Intelbras da linha Impacta (NKMc), possibilitando a comunicação remota via ICTI Manager. Esta placa permite o acesso remoto às facilidades de monitoramento da linha E1, programação da central e bilhetagem e possui interface de rede LAN que permite conexão TCP/IP com outros equipamentos conectados à rede Ethernet.

Índice

1. Especificações técnicas	4
2. Características	4
3. Cuidados e segurança	5
4. Produto	5
4.1. LEDs indicadores	5
5. Funcionalidades	6
5.1. Programação via Ethernet	6
5.2. Bilhetagem de texto via Ethernet TCP	6
5.3. Cenários	7
5.4. Programações necessárias	7
5.5. Formato dos bilhetes	9
5.6. Esquema de conexão	10
6. Instalação	10
6.1. Instalação na central Impacta 16/40/68/68i	10
6.2. Instalação na central Impacta 94/140/220	11
7. Operação	12
8. Configurações	12
8.1. Configurações de fábrica	13
Termo de garantia	14

1. Especificações técnicas

Interface de rede	1 porta LAN (RJ45 - MDI) 10/100 Mbps half duplex
Protocolo de comunicação	TCP/IP
Barramento	Rede Ethernet (CSMA/CD)
Cabeamento suportado	Categoria do cabo 5e (máximo 100 m)

2. Características

- » Realiza conversão dos dados da serial UART da central para comunicação rede Ethernet (TCP/IP).
- » Permite apenas uma conexão TCP/IP por vez, ou seja, apenas uma conexão via ICTI Manager.
- » Todas as configurações, como endereço IP, máscara de sub-rede, gateway default e porta TCP ficam gravados na central. Apenas o endereço MAC fica associado à placa.
- » As configurações da placa estão disponíveis no programador Impacta, em *Interfaces>Placa Ethernet*.
- » Permite comunicação apenas via ICTI Manager.
- » Uso de bilhetagem com aplicativos de terceiros, sem o ICTI Manager.
- » Ao instalar a placa no slot da central Impacta, a comunicação serial RS232 da central não funciona, pois a placa Ethernet Impacta utiliza essa via de comunicação (serial UART) com a central.
- » Após inicialização, a velocidade da placa é automaticamente configurada para 100 Mbps. Se após 1 minuto não for estabelecido o link de rede, a velocidade é configurada para 10 Mbps, permanecendo assim até a sua reiniciação.
- » Nas redes com distribuição de endereços IP dinâmicos (DHCP), deve-se reservar um endereço IP fixo para a placa Ethernet Impacta.
- » Para os modelos Impacta 94/140/220, só é compatível com CPU que não possui interface Ethernet.

3. Cuidados e segurança

A eletricidade estática pode danificar os componentes eletrônicos da interface. Esse tipo de dano pode ser irreversível ou reduzir a expectativa de vida útil do dispositivo tocado. Para evitar danos eletrostáticos, tome as seguintes precauções:

- » Evite o contato manual com a placa. Se for tocá-la, utilize uma pulseira antiestática ou similar.
- » Para o transporte e armazenamento, use somente embalagens à prova de eletricidade estática.
- » Ao retirar a placa da embalagem, coloque-a sobre uma superfície aterrada.
- » Evite tocar nos pinos dos circuitos integrados ou condutores elétricos.

4. Produto

4.1. LEDs indicadores

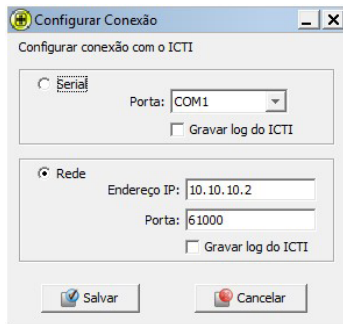
RST (LD1)	Aceso: a placa está realizando reset
	Apagado: o software da placa está em execução
LNK ¹	Aceso: a placa está conectada a algum dispositivo ativo de rede
	Apagado: a placa não detecta link da rede Ethernet
ACT ¹	Piscando: há tráfego de dados na porta

¹Na placa Ethernet Impacta 94/140/220, os LEDs LNK e ACT ficam localizados na placa base acessórios. Nos casos de Ethernet integrada à placa CPU, os LEDs ficam na CPU.

5. Funcionalidades

5.1. Programação via Ethernet

Ao utilizar a placa Ethernet é possível fazer acesso ao PABX sem a necessidade de uma conexão serial. Dessa forma, o acesso é via um endereço IP. A conexão será via ICTI e programador desktop. A figura a seguir apresenta um exemplo de configuração do ICTI para realizar a conexão.



Programação via Ethernet

Na figura é apresentado o campo *Endereço IP* e *Porta*, os valores-padrão de fábrica, que são respectivamente *10.10.10.2* e *61000*.

Após conexão do ICTI é possível via navegador web acessar o programador desktop, utilizando o endereço local host (*127.0.0.1:8080*) e realizar as configurações do PABX.

5.2. Bilhetagem de texto via Ethernet TCP

- » **Tipos de centrais:** Impactas 16, 40, 68, 68i, 94, 140, 220 e 300.
- » **Versão Impacta:** 3.18.00 ou superior.
- » **Programador Impacta:** 1.4.0 ou superior.
- » **Placa Ethernet instalada.**

A bilhetagem de texto via Ethernet TCP consiste em o PABX se conectar a um servidor remoto, via TCP/IP, e enviar os bilhetes em formato de texto igual ao formato da bilhetagem serial. Caso ocorra algum erro no envio ou se o servidor deixar de existir, os bilhetes persistem no PABX, se o envio for completado com êxito, o bilhete é eliminado do PABX.

Ao utilizar a bilhetagem via Ethernet TCP, as outras formas de bilhetagem não podem ser utilizadas, mesmo a bilhetagem serial duplicada.

O envio de bilhetes é imediato se o ICTI, serial ou Ethernet, não estiver conectado, caso contrário, poderá ocorrer um atraso de alguns segundos no envio do bilhete.

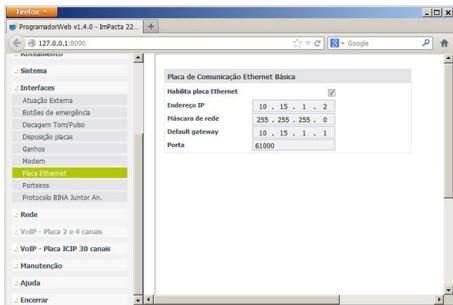
5.3. Cenários

1. Durante a utilização da bilhetagem texto via Ethernet TCP, pode-se utilizar o ICTI via Ethernet ou utilizar o ICTI via serial, mas poderá ocorrer uma demora no recebimento e envio de programações por causa do compartilhamento da serial.

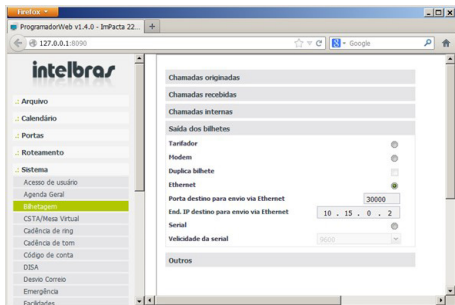
Obs.: para locais que utilizam a mesa virtual, não é indicado utilizar o ICTI via Ethernet e bilhetagem serial, ou utilizar o ICTI via serial e a bilhetagem de texto via Ethernet TCP, por causa do compartilhamento da serial. Isso ocasionaria lentidão de comandos e eventos da mesa virtual. O indicado é utilizar o cenário 1, tanto ICTI quanto bilhetagem através da placa Ethernet.

5.4. Programações necessárias

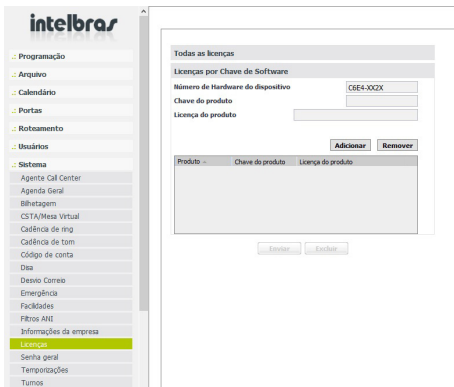
1. Placa Ethernet configurada com um IP válido;



- Definição da bilhetagem Ethernet como padrão, definição do endereço IP e a porta do servidor que receberá os bilhetes.
 - » **Habilita placa Ethernet:** selecione campo Ethernet.
 - » **Endereço IP:** este campo define Endereço IP, destino para envio via Ethernet.
 - » **Máscara de rede:** define o valor da máscara de rede onde será conectada a placa.
 - » **Default gateway:** informa o endereço IP do roteador de saída da rede (equipamento que interliga mais de uma rede física).
 - » **Porta:** este campo define Porta, destino para envio via Ethernet.



- A bilhetagem de texto via Ethernet TCP necessita de uma licença, que deve ser solicitada ao suporte ou comercial. Para isso, é necessário informar o número de hardware do PABX. O suporte ou comercial irá retornar duas chaves: chave do produto e licença do produto, que deverão ser inseridas no PABX, através do programador, em licenças por chave de software.



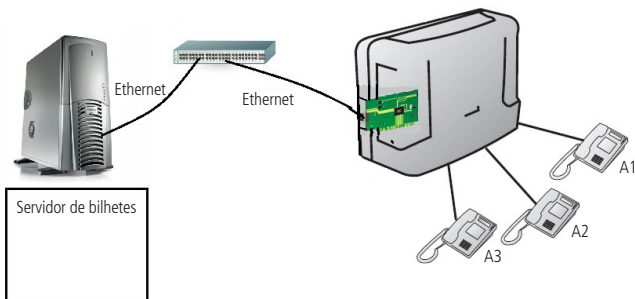
5.5. Formato dos bilhetes

200	8901		20/07	11:38	18	EID
200	8901		20/07	11:38	18	EAT
204	8901	32598950	20/07	11:41	12	SCH
204	8901	32598950	20/07	11:41	2	SAT
200	8901	32598950	20/07	11:42	9	SCH

Ramal Juntor Número telefônico Data Início da tarificação Tempo de conversação Tipo de chamada

Formato dos bilhetes

5.6. Esquema de conexão



Esquema de conexão

6. Instalação

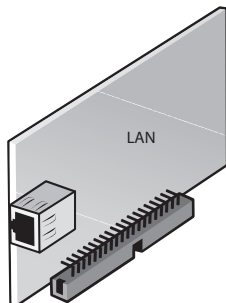
Ao instalar a placa Ethernet é possível gerar bilhetagem tanto na saída serial quanto através da porta ETH, no entanto, nas centrais Impacta 16 e 68, com versão da placa Ethernet inferior a 1.6 e do PABX inferior a 3.06.25, não irá funcionar bilhetagem nas portas RS232 e ETH ao mesmo tempo.

Para facilitar a instalação da placa, configure-a antes seguindo as instruções da seção *Configurações*.

Atenção: certifique-se de que central esteja desligada antes de instalar a placa.

6.1. Instalação na central Impacta 16/40/68/68i

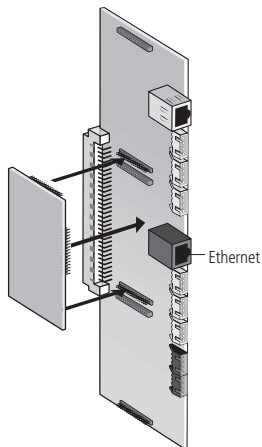
A placa Ethernet Impacta deve ser instalada na base da central Impacta 16 (slot OPC1 ou OPC2), ou na base das centrais Impacta 40/68/68i (slot OPC1 ou OPC2 ou OPC3). Para utilização da placa Ethernet na Impacta 40, os jumpers CN27 e CN28 devem estar na posição 1-2, ou seja, RS232.



Instalação na central Impacta 16/40/68/68i

6.2. Instalação na central Impacta 94/140/220

A Placa Ethernet Impacta deve ser conectada na posição CN8, CN14 e BP2 da placa acessório da central Impacta 94/140/220.



Instalação na central Impacta 94/140/220

7. Operação

Quando a central for iniciada, ela enviará um sinal de reset para o slot em que a placa estiver instalada. Após o reset, ela enviará as configurações via serial UART.

Para cada sinal de reset recebido, seja reset geral da central ou reset de slot, a placa ficará aguardando as configurações serem enviadas pela central. Durante esse processo, a placa não permitirá nenhuma conexão TCP ou ping.

A central envia as configurações para a placa Ethernet Impacta a cada 8 segundos. Durante a comunicação estabelecida com o ICTI Manager, este envio será interrompido.

Caso a comunicação com o ICTI Manager não ocorra a central enviará um sinal de reset para a placa Ethernet Impacta a cada 5 minutos.

8. Configurações

Para configurar a central Impacta e a placa Ethernet Impacta, siga o procedimento:

1. No programador Impacta, configure os parâmetros de rede em *Interfaces>Placa Ethernet*;
2. Configure o endereço IP. Ele é formado por 4 octetos: xxx.xxx.xxx.xxx (sendo que xxx varia de 0 a 255);
3. Configure a máscara de sub-rede. Ela é formada por 4 octetos: xxx.xxx.xxx.xxx (sendo que xxx varia de 0 a 255);
4. Configure o endereço IP do gateway default. Ele é formado por 4 octetos: xxx.xxx.xxx.xxx (sendo que xxx varia de 0 a 255);
5. Configure o número da porta TCP. Esse número pode variar de 0 a 65535;
6. Salve as configurações e envie-as à central Impacta (opção PABX: enviar programações).

Atenção: ao enviar à central Impacta qualquer alteração na configuração da placa via programador Impacta, as novas configurações serão repassadas somente após a desconexão da comunicação ICTI Manager. Logo que a comunicação ICTI for interrompida, a central envia o sinal de reset e as novas configurações para a placa Ethernet Impacta.

Para configurações via telefone, siga os comandos a seguir:

- » **Exemplo de endereço IP:** 192 168 091 003 (os números IP sempre com 3 dígitos).
- » **NumPorta:** de 0 a 65000.
- » **Para Impactas 68/68i/ 94/140/220/94 R/140 R/220 R/300 R**
 - » **Programar número IP da placa Ethernet:** *12 + senha + * + 39 + # + 1 + endereço IP + *.
 - » **Programar número IP da máscara da placa Ethernet:** *12 + senha + * + 39 + # + 2 + máscara + *.
 - » **Programar número IP do gateway da placa Ethernet:** *12 + senha + * + 39 + # + 3 + end. IP gateway + *.
 - » **Programar número da porta da placa Ethernet:** *12 + senha + * + 39 + # + 4 + NumPorta + *.
- » **Para Impactas 16 e 40**
 - » **Programar número IP da placa Ethernet:** *12 + senha + 39 + 1 + endereço IP + *.
 - » **Programar número IP da máscara da placa Ethernet:** *12 + senha + 39 + 2 + máscara + *.
 - » **Programar número IP do gateway da placa Ethernet:** *12 + senha + 39 + 3 + end. IP gateway + *.
 - » **Programar número da porta da placa Ethernet:** *12 + senha + 39 + 4 + NumPorta + *.
 - » **Ouvir número IP da placa Ethernet:** * + 60 + 997 + *.
 - » **Ouvir máscara de rede IP da placa Ethernet:** * + 60 + 996 + *.
 - » **Ouvir número IP do gateway da placa Ethernet:** * + 60 + 995 + *.
 - » **Ouvir número da porta da placa Ethernet:** * + 60 + 994 + *.

8.1. Configurações de fábrica

- » **Endereço IP:** 10.10.10.2.
- » **Máscara de rede:** 255.255.0.0.
- » **Gateway default:** 10.10.10.1.
- » **Porta:** 61000.

Termo de garantia

Fica expresso que esta garantia contratual é conferida mediante as seguintes condições:

Nome do cliente:

Assinatura do cliente:

Nº da nota fiscal:

Data da compra:

Modelo:

Nº de série:

Revendedor:

1. Todas as partes, peças e componentes do produto são garantidos contra eventuais defeitos de fabricação, que porventura venham a apresentar, pelo prazo de 1 (um) ano – sendo 3 (três) meses de garantia legal e 9 (nove) meses de garantia contratual –, contado a partir da data de entrega do produto ao Senhor Consumidor, conforme consta na nota fiscal de compra do produto, que é parte integrante deste Termo em todo o território nacional. Esta garantia contratual compreende a troca gratuita de partes, peças e componentes que apresentarem defeito de fabricação, incluindo a mão de obra utilizada nesse reparo. Caso não seja constatado defeito de fabricação, e sim defeito(s) proveniente(s) de uso inadequado, o Senhor Consumidor arcará com essas despesas.
2. Constatado o defeito, o Senhor Consumidor deverá imediatamente comunicar-se com o Serviço Autorizado mais próximo que conste na relação oferecida pelo fabricante – somente estes estão autorizados a examinar e sanar o defeito durante o prazo de garantia aqui previsto. Se isso não for respeitado, esta garantia perderá sua validade, pois estará caracterizada a violação do produto.
3. Na eventualidade de o Senhor Consumidor solicitar atendimento domiciliar, deverá encaminhar-se ao Serviço Autorizado mais próximo para consulta da taxa de visita técnica. Caso seja constatada a necessidade da retirada do produto, as despesas decorrentes de transporte e segurança de ida e volta do produto ficam sob a responsabilidade do Senhor Consumidor.
4. A garantia perderá totalmente sua validade na ocorrência de quaisquer das hipóteses a seguir: a) se o defeito não for de fabricação, mas sim, ter sido causado pelo Senhor Consumidor ou terceiros estranhos ao fabricante; b) se os danos ao produ-

to forem oriundos de acidentes, sinistros, agentes da natureza (raios, inundações, desabamentos, etc.), umidade, tensão na rede elétrica (sobretensão provocada por acidentes ou flutuações excessivas na rede), instalação/uso em desacordo com o Manual do Usuário ou decorrentes do desgaste natural das partes, peças e componentes; c) se o produto tiver sofrido influência de natureza química, eletromagnética, elétrica ou animal (insetos, etc.); d) se o número de série do produto tiver sido adulterado ou rasurado; e) se o aparelho tiver sido violado.

A garantia contratual deste termo é complementar à legal, portanto, a Intelbras S/A reserva-se o direito de alterar as características gerais, técnicas e estéticas de seus produtos sem aviso prévio.

O processo de fabricação deste produto não está coberto pelo sistema de gestão ambiental da Intelbras.

Todas as imagens deste manual são ilustrativas.

intelbras



fale com a gente

Suporte a clientes: (48) 2106 0006

Fórum: forum.intelbras.com.br

Suporte via chat e e-mail: intelbras.com.br/suporte-tecnico

SAC: 0800 7042767

Onde comprar? Quem instala?: 0800 7245115

Produzido por: Intelbras S/A – Indústria de Telecomunicação Eletrônica Brasileira
Rodovia BR 101, km 210 – Área Industrial – São José/SC – 88104-800
www.intelbras.com.br

02.16
Indústria brasileira