

Adaptador Wi-Fi

Parabéns, você acaba de adquirir um produto com a qualidade e segurança Intelbras.

O adaptador Wi-Fi Intelbras IWA 3001 é a solução ideal para conectar o seu computador a uma rede Wi-Fi. Sua instalação pode ser feita através do CD de instalação de forma rápida e fácil.

1. Cuidados e segurança

- » Evite utilizar o adaptador em um local muito distante do seu roteador. Quanto melhor ele receber o sinal da sua rede Wi-Fi, melhor será a sua conexão.
- » Evite um número excessivo de barreiras físicas entre os dispositivos transmissores e os receptores da rede Wi-Fi.
- » Mantenha uma distância suficiente, pelo menos de um metro, entre os dispositivos que operam na mesma faixa de frequência, para evitar a saturação de sinal entre os transmissores.
- » Não deixe o adaptador exposto à luz do sol ou a fontes de calor.
- » Não utilize seu adaptador próximo do telefone sem fio (analógico).

2. Especificações técnicas

Hardware

Chipset	Realtek RTL8192EU
2 antenas	1 antena externa de 3.5 dBi 1 antena interna de 1 dBi

Parâmetros wireless

Padrões	IEEE 802.11b/g/n
Modo do rádio	MiMo
Frequência de operação	2.4 GHz
Largura de banda	20, 40 MHz
Taxa de transmissão	Até 300 Mbps ¹
Potência máxima (EIRP)	20 dBm (100 mw)

- » **Apagado:** driver não foi instalado corretamente ou interface do adaptador wireless foi desativada.
- » **Piscando lentamente:** interface do adaptador ativada, porém não transmitindo dados.
- » **Piscando rápido:** transmitindo dados.

Compatibilidade	Windows® XP/Vista/7/8/8.1/10
Conexão	USB 2.0

¹ Velocidade nominal quando conectada à rede de um roteador compatível com essa velocidade.

3. Instalação

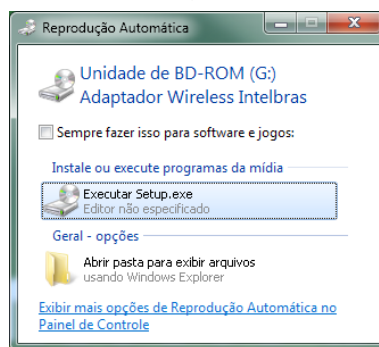
A seguir, explicaremos como instalar o seu adaptador Wi-Fi. Antes de começar, recomendamos verificar as informações do item 1. *Cuidados e segurança* para evitar danos ao seu produto e para conseguir obter uma melhor performance.

Caso o seu dispositivo não possua uma unidade de CD-ROM, você pode baixar a instalação dos drivers do nosso site www.intelbras.com.br. Após descompactar o arquivo baixado você pode continuar com o procedimento a seguir.

Obs.: os procedimentos a seguir serão exemplificados no sistema operacional Windows® 7, sendo muito semelhantes aos procedimentos em outras versões do Windows®.

Para iniciar a instalação, siga o procedimento:

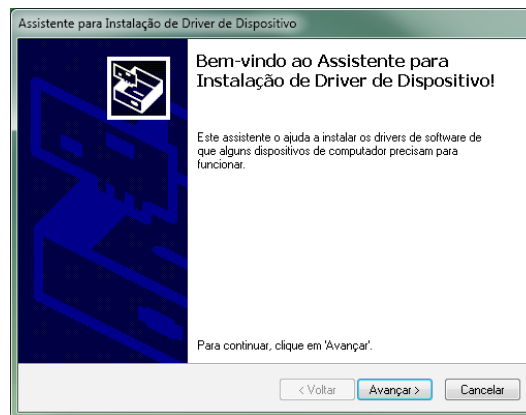
1. Conecte o IWA 3001 em uma porta USB do seu computador e insira o CD de instalação que acompanha o adaptador USB na unidade de CD-ROM. Após alguns segundos será exibida a tela para instalação do dispositivo. Clique em *Executar Setup.exe* (como exibe a imagem a seguir) para iniciar a instalação do adaptador wireless Intelbras;



Reprodução automática do assistente

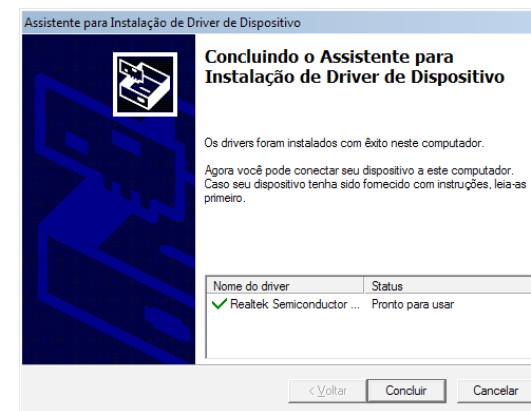
Obs.: caso a instalação não inicie automaticamente, acesse o Windows® Explorer, clique na unidade na qual foi inserido o CD do assistente de instalação e clique em Setup.exe.

2. Será exibida uma tela do assistente para instalação de driver de dispositivo. Clique em *Avançar* para iniciar a instalação do driver do dispositivo:



Assistente para instalação de driver de dispositivo

3. Ao término do processo, será exibida uma tela de conclusão da instalação de driver de dispositivo, conforme a figura a seguir. Clique em *Concluir* para finalizar a instalação do assistente de dispositivo.



Conclusão do assistente de instalação

4. Conecte-se a uma rede Wi-Fi

Obs.: antes de conectar-se a uma rede Wi-Fi é preciso instalar o driver do produto, conforme item 3. *Instalação*.

Siga as instruções a seguir para conectar seu adaptador Wi-Fi IWA 3001 utilizando a barra de tarefas do Windows 7/8/8.1/10.

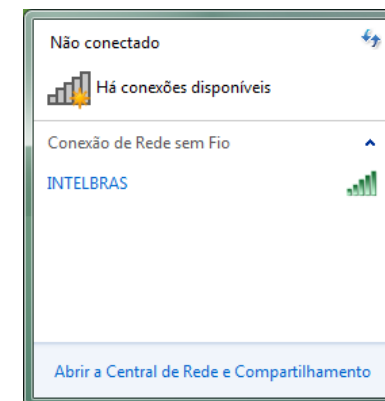
1. Clique no ícone de rede sem fio localizado na barra de tarefas do Windows®, demonstrado pela imagem destacada a seguir:



Barra de tarefas do Windows®

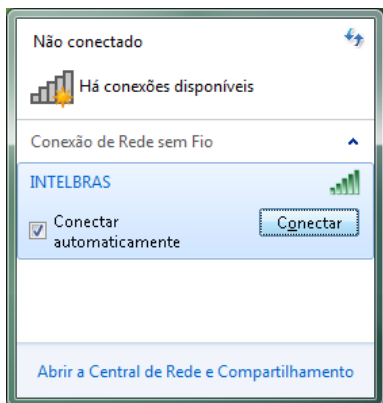
2. Será exibida uma lista de redes sem fio disponíveis, conforme a figura a seguir. Selecione a rede à qual deseja se conectar, clicando sobre ela;

Obs.: se não encontrar a rede desejada, tente atualizar a lista de redes, clicando em



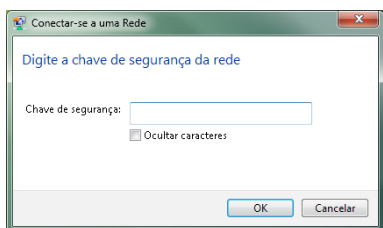
Lista de redes sem fio disponíveis

3. Após selecionar a rede desejada, clique em *Conectar*, como exibe a imagem a seguir:



Lista de redes sem fio disponíveis

4. Digite a chave de segurança da rede sem fio selecionada, conforme imagem a seguir. Digite a senha correta da rede e clique em *OK*;



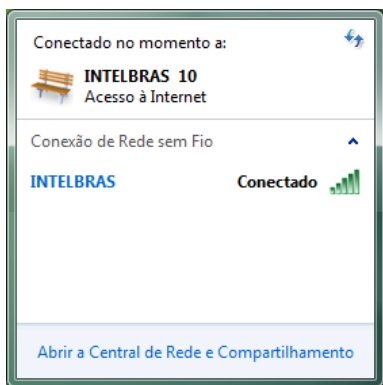
Inserção da chave de segurança

5. Clique novamente no ícone de rede sem fio, de acordo com a imagem a seguir:



Barra de tarefas do Windows®

6. Verifique se sua rede está com a informação de *Conectado*, como exibe a imagem a seguir:



Lista de redes sem fio disponíveis

Obs.: no Windows Vista®, para aparecer a lista de redes sem fio disponíveis, será necessário clicar em *Conectar-se a uma rede*.

Pronto! Você instalou e configurou o seu IWA 3001.

5. Dúvidas frequentes

Problema	Solução
O que fazer quando não consigo uma boa conexão na rede Wi-Fi?	<p>Para uma boa conexão com o seu roteador Wi-Fi, o seu dispositivo deve estar dentro da área de abrangência do sinal do roteador, ou seja, recebendo sinal Wi-Fi adequadamente, e com pouca interferência de outros roteadores Wi-Fi ou dispositivos na mesma frequência de operação (2.4 GHz). Para melhorar a sua conexão você pode tentar:</p> <ul style="list-style-type: none">» Consultar o item 1. <i>Cuidados e segurança</i> para verificar as recomendações para melhor utilização do seu adaptador.» Trocar o canal de operação do seu roteador. Consulte o manual do seu roteador para maiores informações.» Alguns roteadores não têm suporte a velocidades mais altas. Verifique nas especificações técnicas do seu roteador se ele tem suporte às mesmas tecnologias do adaptador.» Conecte o adaptador diretamente à entrada USB do seu dispositivo, evitando a utilização de cabos extensores USB.
Não consigo conectar a uma rede Wi-Fi ou a lista de redes Wi-Fi não é exibida conforme explicado no item 4. <i>Conecte-se a uma rede Wi-Fi</i>	<ul style="list-style-type: none">» Opção 1: reinicie seu computador e em seguida tente novamente se conectar à rede desejada. Em alguns computadores, após a instalação de um novo driver, é necessário reiniciar o sistema para que o dispositivo funcione corretamente.» Opção 2: verifique se os dados da sua rede Wi-Fi (nome e senha) estão corretos.» Opção 3: verifique se o seu computador está em uma área onde haja cobertura de sinal do seu roteador. Caso o problema persista, entre em contato com nosso suporte.

Homologação



Este equipamento opera em caráter secundário, isto é, não tem direito a proteção contra interferência prejudicial, mesmo de estações do mesmo tipo, e não pode causar interferência a sistemas operando em caráter primário.

Windows, Windows Vista, Windows 7, Windows 8, Windows 10, Windows Explorer são marcas registradas ou marcas comerciais da Microsoft Corporation nos Estados Unidos ou em outros países ou regiões.

Termo de garantia

Fica expresso que esta garantia contratual é conferida mediante as seguintes condições:

Nome do cliente:

Assinatura do cliente:

Nº da nota fiscal:

Data da compra:

Modelo:

Nº de série:

Revendedor:

1. Todas as partes, peças e componentes do produto são garantidos contra eventuais vícios de fabricação, que porventura venham a apresentar, pelo prazo de 5 (cinco) anos – sendo este de 3 (três) meses de garantia legal e 57 (cinquenta e sete) meses de garantia contratual –, contado a partir da data da compra do produto pelo Senhor Consumidor, conforme consta na nota fiscal de compra do produto, que é parte integrante deste Termo em todo o território nacional. Esta garantia contratual compreende a troca gratuita de partes, peças e componentes que apresentarem vício de fabricação, incluindo as despesas com a mão de obra utilizada nesse reparo. Caso não seja constatado vício de fabricação, e sim vício(s) proveniente(s) de uso inadequado, o Senhor Consumidor arcará com essas despesas.
2. A instalação do produto deve ser feita de acordo com o Manual do Produto e/ou Guia de Instalação. Caso seu produto necessite a instalação e configuração por um técnico capacitado, procure um profissional idôneo e especializado, sendo que os custos desses serviços não estão incluídos no valor do produto.
3. Constatado o vício, o Senhor Consumidor deverá imediatamente comunicar-se com o Serviço Autorizado mais próximo que conste na relação oferecida pelo fabricante – somente estes estão autorizados a examinar e sanar o defeito durante o prazo de garantia aqui previsto. Se isso não for respeitado, esta garantia perderá sua validade, pois estará caracterizada a violação do produto.
4. Na eventualidade de o Senhor Consumidor solicitar atendimento domiciliar, deverá encaminhar-se ao Serviço Autorizado mais próximo para consulta da taxa de visita técnica. Caso seja constatada a necessidade da retirada do produto, as despesas decorrentes, como as de transporte e segurança de ida e volta do produto, ficam sob a responsabilidade do Senhor Consumidor.
5. A garantia perderá totalmente sua validade na ocorrência de quaisquer das hipóteses a seguir: a) se o vício não for de fabricação, mas sim causado pelo Senhor Consumidor ou por terceiros estranhos ao fabricante; b) se os danos ao produto forem oriundos de acidentes, sinistros, agentes da natureza (raios, inundações, desabamentos, etc.), umidade, tensão na rede elétrica (sobretensão provocada por acidentes ou flutuações excessivas na rede), instalação/uso em desacordo com o manual do usuário ou decorrentes do desgaste natural das partes, peças e componentes; c) se o produto tiver sofrido influência de natureza química, eletromagnética, elétrica ou animal (insetos, etc.); d) se o número de série do produto tiver sido adulterado ou rasurado; e) se o aparelho tiver sido violado.
6. Esta garantia não cobre perda de dados, portanto, recomenda-se, se for o caso do produto, que o Consumidor faça uma cópia de segurança regularmente dos dados que constam no produto.
7. A Intelbras não se responsabiliza pela instalação deste produto, e também por eventuais tentativas de fraudes e/ou sabotagens em seus produtos. Mantenha as atualizações do software e aplicativos utilizados em dia, se for o caso, assim como as proteções de rede necessárias para proteção contra invasões (hackers). O equipamento é garantido contra vícios dentro das suas condições normais de uso, sendo importante que se tenha ciência de que, por ser um equipamento eletrônico, não está livre de fraudes e burlas que possam interferir no seu correto funcionamento.

Sendo estas as condições deste Termo de Garantia complementar, a Intelbras S/A se reserva o direito de alterar as características gerais, técnicas e estéticas de seus produtos sem aviso prévio.

O processo de fabricação deste produto não é coberto pelos requisitos da ISO 14001.

Todas as imagens deste manual são ilustrativas.

intelbras



Suporte a clientes: (48) 2106 0006

Fórum: forum.intelbras.com.br

Suporte via chat: intelbras.com.br/suporte-tecnico

Suporte via e-mail: suporte@intelbras.com.br

SAC: 0800 7042767

Onde comprar? Quem instala?: 0800 7245115

Importado no Brasil por: Intelbras S/A – Indústria de Telecomunicação Eletrônica Brasileira
Rodovia SC 281, km 4,5 – Sertão do Marum – São José/SC – 88122-001 02.18
CNPJ 82.901.000/0014-41 – www.intelbras.com.br Origem: China