

# intelbras

---

Guia de instalação

**VIP E4120**



# intelbras

## **Câmera IP VIP E4120**

Parabéns, você acaba de adquirir um produto com a qualidade e segurança Intelbras.

A câmera IP Intelbras VIP E4120 é uma câmera de segurança com resolução megapixel e alta definição de imagens, para sistemas de monitoramento e vigilância por vídeo IP. A VIP E4120 pode ser usada com os sistemas de CFTV Intelbras para um sistema de monitoramento seguro, estável e integrado. Sua instalação e gerenciamento podem ser feitos através de interface web de forma rápida e fácil.

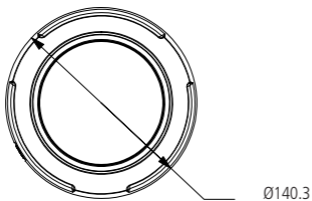
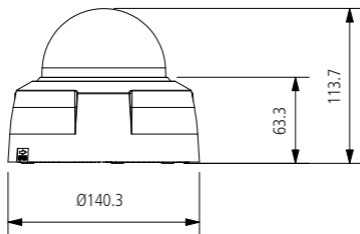
# Índice

1. Produto	5
1.1. Visão lateral. . . . .	5
2. Instalação da câmera	6
2.1. Conexão com a câmera . . . . .	7
2.2. Acesso utilizando um switch. . . . .	8
2.3. Acesso conectando a câmera ao computador . . . . .	8
3. Software de instalação	9
Termo de garantia	17

# 1. Produto

---

## 1.1. Visão lateral



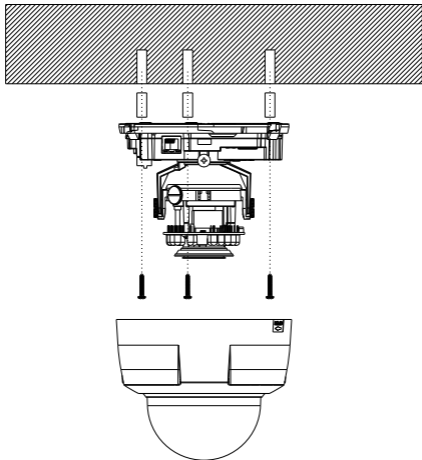
*Visão lateral da câmera*

## 2. Instalação da câmera

---

Antes da instalação, cheque se o lugar a ser instalado é uma superfície estável e se suporta 3x o peso da câmera.

Para a instalação do dispositivo siga o procedimento a seguir utilizando a figura a seguir:



*Visão detalhada da câmera*

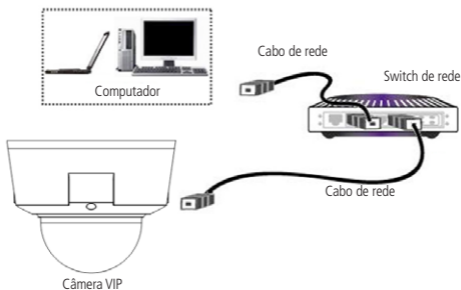
1. Cole o gabarito de perfuração em uma superfície estável da parede ou do teto;
2. Com a lente da câmera voltada para frente, gire a cúpula no sentido anti-horário para abri-la;
3. Se preferir, retire os parafusos que fixam o módulo de controle da câmera para fixar somente a base.;
4. Ajuste o case inferior da câmera na parede ou teto, conforme sua necessidade. Passe os cabos pela saída inferior ou utilize a ranhura lateral da cúpula e fixe com os três parafusos, conforme furação;
5. Fixe todos os parafusos, caso tenha retirado. Em seguida conecte o cabo RJ-45 e o conector de alimentação;
6. Ajuste a posição da lente;
7. Após os ajustes, encaixe a cúpula e gire-a no sentido horário, para fecha-lá.

## 2.1. Conexão com a câmera

- » É necessário um PC ou um notebook para realizar o acesso à câmera.
- » Sistemas operacionais compatíveis: Windows® 2000/Windows® XP/Windows® Vista/Windows® 7.
- » Caso a câmera não esteja conectada a uma rede que possui um servidor DHCP, ela estará com o endereço IP padrão: *192.168.1.108*. Neste caso, será necessário que o computador seja configurado para estar na mesma faixa de endereço IP que a câmera, por exemplo *192.168.1.100*, para poder acessá-la.

## 2.2. Acesso utilizando um switch

- » Conecte o cabo de rede na interface LAN da câmera e a outra ponta no switch.
- » Conecte o cabo de rede na interface LAN do computador e a outra ponta no mesmo switch onde está a câmera.
- » Conecte a câmera na energia elétrica através da fonte de alimentação somente se não estiver conectada a um switch PoE.

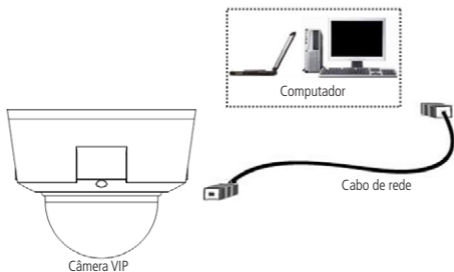


*Conexão através de switch*

## 2.3. Acesso conectando a câmera ao computador

- » Conecte o cabo de rede na interface LAN da câmera e a outra ponta na interface LAN do computador.
- » Conecte a câmera na energia elétrica através da fonte de alimentação.





*Conexão direta entre câmera e computador*

### 3. Software de instalação

---

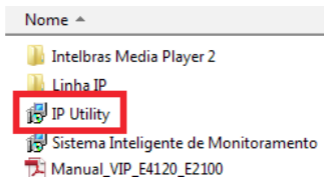
Para acessar a câmera siga o procedimento:

1. Insira o CD de Instalação no drive de CD-ROM do computador;



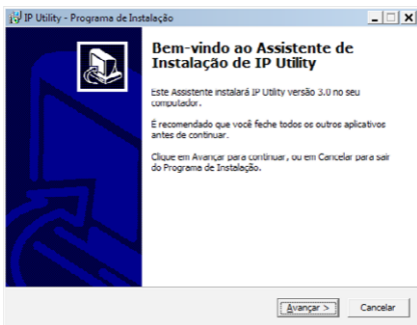
*Inserção do CD de instalação da câmera*

2. Execute o *Instalador IP Utility.exe* que se encontra no diretório do CD;



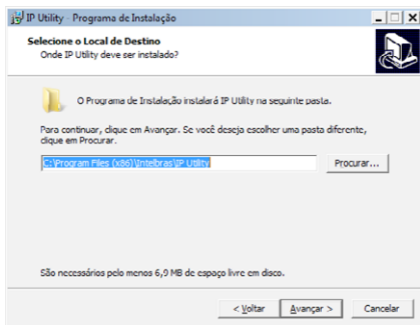
*Conteúdo do CD de instalação*

3. Clique em *Avançar*;



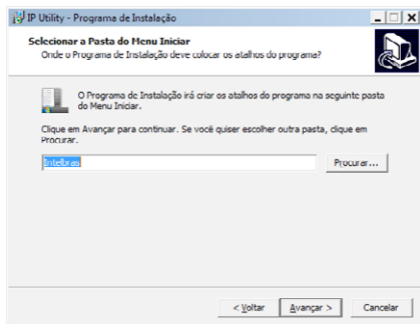
*Iniciando a instalação*

4. Selecione o diretório de instalação e clique em *Avançar*;



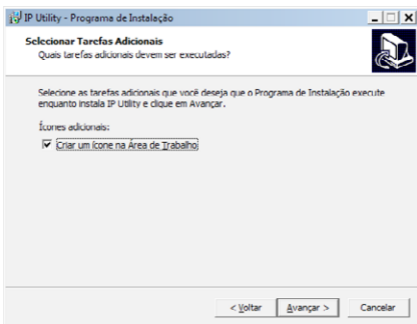
*Diretório de instalação*

5. Selecione a pasta de destino no *Menu Iniciar* e clique em *Avançar*;



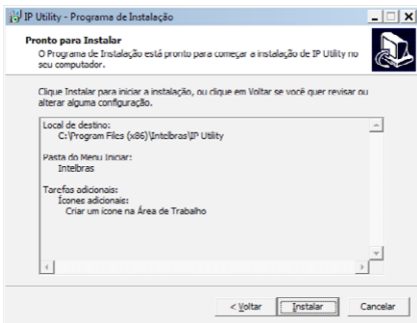
*Diretório do menu iniciar*

6. Selecione se deseja criar um ícone na *Área de Trabalho* ou não e clique em *Avançar*;



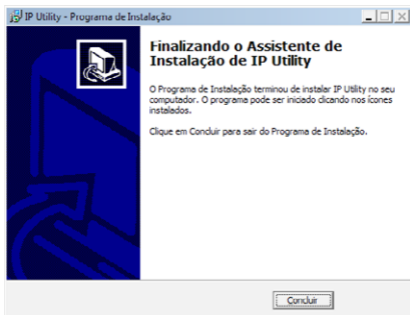
*Criar ícone na área de trabalho*

7. Clique em *Instalar* para começar a instalar o IP Utility;



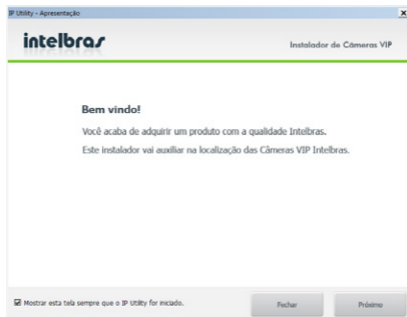
*Informações da instalação*

8. Clique em *Concluir* para finalizar a instalação do IP Utility;



*Conclusão da instalação*

9. Ao executar o IP Utility, a tela de apresentação será exibida. Clicando em *Próximo* será exibida uma tela com dicas de instalação, e clicando em *Fechar* será fechada a apresentação;



*Apresentação do IP Utility*

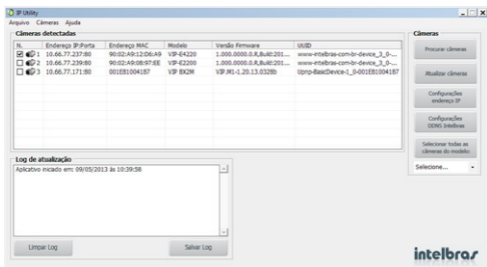
10. Nesta tela existem algumas dicas de instalação de câmeras IP. Clicando em *Anterior* volta para a tela de apresentação e clicando em *Fechar* será fechada esta tela;



#### Informações IP Utility

**Obs.:** estas duas telas sempre serão exibidas quando executar o IP Utility. Para que elas não apareçam mais, desmarque a opção *Mostrar* esta tela sempre que o IP Utility for iniciado. Esta ação pode ser revertida através do Menu *Ajuda>Mostrar a apresentação* ao iniciar.

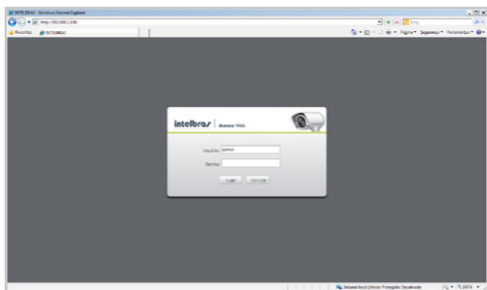
11. Para buscar as câmeras IP Intelbras que estão na mesma rede que o computador, clique em *Procurar câmeras*. Os dispositivos então serão listados;



### IP Utility

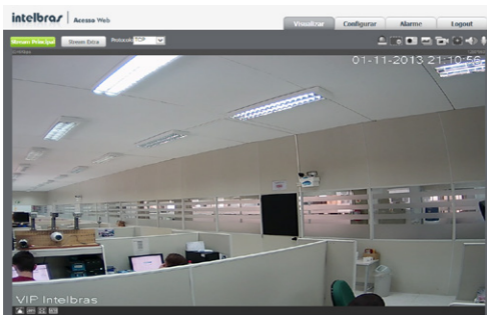
**Obs.:** o IP Utility só detecta câmeras que possuem mesma faixa de IP que o computador, por exemplo, um computador com IP 192.168.1.100 reconhece uma câmera com IP 192.168.1.50 mas não uma câmera com um IP 10.1.1.50.

- Dando um duplo clique sobre uma câmera, abrirá o navegador e será direcionado para a interface web da câmera IP;
- Clicando em *Atualizar câmeras* é possível atualizar o dispositivo para uma versão de firmware;
- Em *Configurações de endereço IP* é possível configurar um IP estático ou configurar a câmera para receber um endereço IP de um servidor DHCP;
- Em *Configurações DDNS Intelbras* configura-se um endereço DDNS usando o serviço Intelbras DDNS;
- Para acessar o dispositivo na página web dê um duplo clique na câmera desejada;
- Uma tela de diálogo solicitará um nome de usuário e uma senha. O usuário e senha padrão do administrador são respectivamente *admin/admin*;



*Interface web*

- Assim você já terá acesso a tela inicial da interface, que é a guia *Visualizar*. Nesta página você poderá visualizar a tela de monitoramento onde será exibido o vídeo da câmera.



*Visualização*



# Termo de garantia

---

Para a sua comodidade, preencha os dados abaixo, pois, somente com a apresentação deste em conjunto com a nota fiscal de compra do produto, você poderá utilizar os benefícios que lhe são assegurados.

---

Nome do cliente:

Assinatura do cliente:

Nº da nota fiscal:

Data da compra:

Modelo:

Nº de série:

Revendedor:

---

Fica expresso que esta garantia contratual é conferida mediante as seguintes condições:

1. Todas as partes, peças e componentes do produto são garantidos contra eventuais defeitos de fabricação que porventura venham a apresentar, pelo prazo de 1 (um) ano, sendo este prazo de 3 (três) meses de garantia legal mais 9 (nove) meses de garantia contratual, contado a partir da data de entrega do produto ao Senhor Consumidor, conforme consta na nota fiscal de compra do produto, que é parte integrante deste Termo em todo território nacional. Esta garantia contratual implica na troca gratuita das partes, peças e componentes que apresentarem defeito de fabricação, além da mão-de-obra utilizada nesse reparo. Caso não seja constatado defeito de fabricação, e sim defeito(s) proveniente(s) de uso inadequado, o Senhor Consumidor arcará com estas despesas.

2. Constatado o defeito, o Senhor Consumidor deverá imediatamente comunicar-se com o Serviço Autorizado mais próximo que consta na relação oferecida pelo fabricante - somente estes estão autorizados a examinar e sanar o defeito durante o prazo de garantia aqui previsto. Se isto não for respeitado esta garantia perderá sua validade, pois o produto terá sido violado.
3. Na eventualidade do Senhor Consumidor solicitar o atendimento domiciliar, deverá encaminhar-se ao Serviço Autorizado mais próximo para consulta da taxa de visita técnica. Caso seja constatada a necessidade da retirada do produto, as despesas decorrentes, transporte, segurança de ida e volta do produto, ficam sob a responsabilidade do Senhor Consumidor.
4. A garantia perderá totalmente sua validade se ocorrer qualquer das hipóteses a seguir: a) se o defeito não for de fabricação, mas sim, ter sido causado pelo Senhor Consumidor ou terceiros estranhos ao fabricante; b) se os danos ao produto forem oriundos de acidentes, sinistros, agentes da natureza (raios, inundações, desabamentos, etc.), umidade, tensão na rede elétrica (sobretensão provocada por acidentes ou flutuações excessivas na rede), instalação/uso em desacordo com o Manual do Usuário ou decorrente do desgaste natural das partes, peças e componentes; c) se o produto tiver sofrido influência de natureza química, eletromagnética, elétrica ou animal (insetos, etc.); d) se o número de série do produto houver sido adulterado ou rasurado; e) se o aparelho houver sido violado.

Sendo estas condições deste Termo de Garantia complementar, a Intelbras S/A reserva-se o direito de alterar as características gerais, técnicas e estéticas de seus produtos sem aviso prévio.

O processo de fabricação deste produto não está coberto pelo sistema de gestão ambiental da Intelbras.

Todas as imagens deste manual são ilustrativas.

*Windows, Windows XP, Windows Vista, Windows 7, são marcas registradas ou marcas comerciais da Microsoft Corporation nos Estados Unidos ou em outros países ou regiões.*



# intelbras

---



eco amigável



uma das melhores  
empresas para se trabalhar



*fale com a gente*

**Suporte a clientes:** (48) 2106 0006

**Contato e chat:** [www.intelbras.com.br/suporte](http://www.intelbras.com.br/suporte)

**Sugestões, reclamações e rede autorizada:** 0800 7042767

Intelbras S/A – Indústria de Telecomunicação Eletrônica Brasileira  
Rodovia BR 101, km 210 - Área Industrial - São José/SC - 88104-800  
[www.intelbras.com.br](http://www.intelbras.com.br)

01.13  
Origem: China