

# intelbras

---

Guia de instalação

**VIP E2200**



## **VIP E2200**

### **Câmera IP**

Parabéns, você acaba de adquirir um produto com a qualidade e segurança Intelbras.

A câmera IP Intelbras VIP E2200 é uma câmera de segurança com resolução Megapixel e alta definição de imagens, para sistemas de monitoramento e vigilância por vídeo IP. A VIP E2200 pode ser utilizada com os sistemas de CFTV Intelbras para um sistema de monitoramento seguro, estável e integrado. Sua instalação e gerenciamento podem ser feitos através de interface web de forma rápida e fácil.

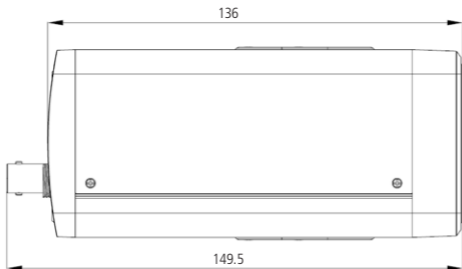
# Índice

1. Produto	4
1.1. Visão lateral	4
2. Instalação da câmera	4
2.1. Conexão de cabos	6
2.2. Acesso utilizando um switch	6
2.3. Acesso conectando a câmera diretamente ao computador	7
3. Software de instalação	8
Termo de garantia	14

# 1. Produto

---

## 1.1. Visão lateral



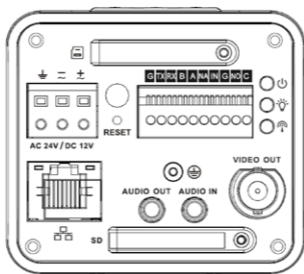
*Imagem ilustrativa VIP E2200*

## 2. Instalação da câmera

---

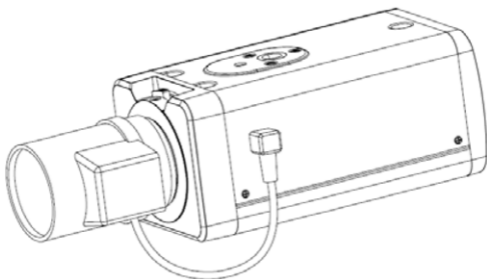
Antes da instalação, verifique se o lugar a ser instalado é uma superfície estável e se suporta 3x o peso da câmera.

Para a instalação do dispositivo siga o procedimento a seguir utilizando a figura "visão detalhada VIP E2200" como referência:



Visão detalhada VIP E2200

1. Remova a proteção do sensor CMOS, alinhe a lente na posição correta e torça até que a lente fique bem fixada;
2. Insira o conector da lente no socket do painel lateral da câmera;
3. Certifique-se de que seu switch esteja devidamente ligado;
4. Verifique se o seu computador está ligado ao switch através de um cabo Ethernet;
5. Conecte uma das extremidades do cabo de rede na porta Ethernet do switch e a outra extremidade na porta Ethernet da câmera;
6. Conecte uma fonte de alimentação de 12 VDC estabilizada (não acompanha o produto) no conector de alimentação da câmera;
7. Ajuste Foco e Zoom da câmera através das hastes localizadas na lente.



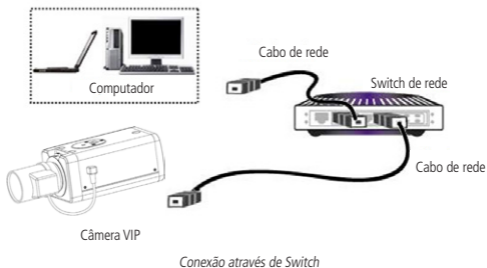
*Instalação da câmera*

## **2.1. Conexão de cabos**

- » É necessário um PC ou um notebook para realizar o acesso à câmera.
- » Sistemas Operacionais compatíveis: Windows® 2000 / Windows® XP / Windows® Vista / Windows® 7.

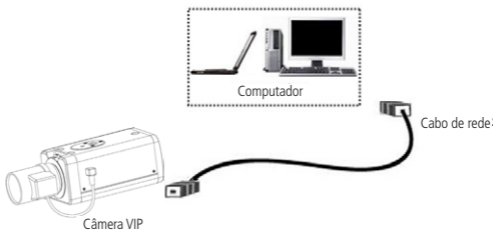
## **2.2. Acesso utilizando um switch**

- » Conecte o cabo de rede na interface LAN da câmera e a outra ponta no switch;
- » Conecte o cabo de rede na interface LAN do computador e a outra ponta no mesmo switch onde está a câmera;
- » Conecte a câmera na energia elétrica através de fonte de alimentação somente se não estiver conectada a um switch PoE.



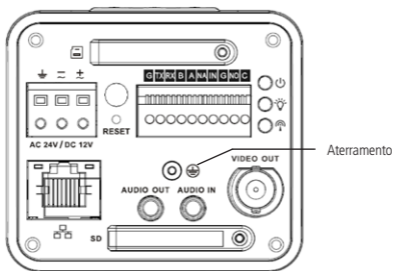
### 2.3. Acesso conectando a câmera diretamente ao computador

- » Conecte o cabo de rede na interface LAN da câmera e a outra ponta na interface LAN do computador;
- » Conecte a câmera na energia elétrica através de fonte de alimentação.



*Conexão direta entre câmera e computador*

É aconselhável aterrar a estrutura do dispositivo. Para isso, utilize um parafuso tipo M2X5. A localização do encaixe está na parte de trás da câmera, conforme indicado na ilustração a seguir:



Aterramento VIP E2200

### 3. Software de instalação

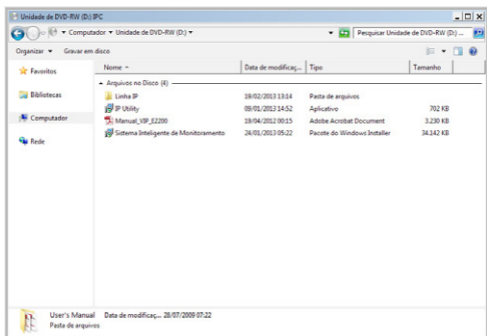
Para instalar a câmera siga o procedimento:

1. Insira o CD Intelbras IP Utility no drive de CD-ROM do computador;





- Abra o gerenciador de arquivos e dê um duplo clique no ícone do CD e em seguida no ícone IP Utility;



*Conteúdo do CD de instalação*

- Será apresentada a página de boas vindas do software Intelbras IP-Utility, conforme a imagem a seguir:



*Tela de boas vindas*

4. Clique em *Próximo*. Na página seguinte, certifique-se de que todos os requisitos enumerados estejam confirmados;

Instalador Câmeras VIP

---

1. Certifique-se de que seu Switch esteja devidamente ligado.

2. Verifique se o seu computador está ligado ao Switch através de um cabo ETHERNET.

3. Conecte uma das extremidades do cabo de rede na porta ETHERNET do Switch e a outra extremidade na porta ETHERNET do Dispositivo.

4. Conecte a fonte de alimentação na entrada de energia de seu Dispositivo.

5. Verifique se os LEDs no conector RJ45 atrás do Dispositivo estão acessos.



**OBS:** A câmera VIP CB 1M não suporta alimentação via PoE.

[Voltar](#) [Próximo](#)

*Tela de procedimento*

5. Clique em *Próximo*. A tela a seguir lista todas as câmeras IPs Intelbras que se encontram na mesma rede em que seu computador está conectado;

Instalador Câmeras VIP

---

**Os dispositivos abaixo estão instalados em sua rede:**

N.	Endereço IP/Porta	Endereço MAC	Nome Modelo	
1	10.66.77.171:80	20:10:7A:30:00:C4	VIP 8X1M	
2	10.66.77.65:80	90:02:A9:08:97:EA	VIP E2200	
3	10.66.77.54:80	90:02:A9:78:70:27	VIP E5220	
4	10.66.77.157:80	00:1E:81:50:1E:FE	VIP 8X2M	

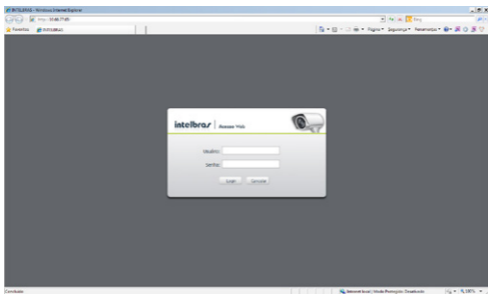
[Procurar](#)

**OBS:** Para conectar-se ao dispositivo na página web, dê um duplo clique no dispositivo desejado.

[Voltar](#) [Sair](#)

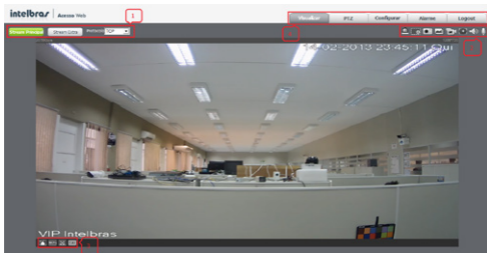
*Tela de mapeamento*

6. Caso deseje verificar as informações que constam na tela anterior clique em *Voltar* ou no botão *Sair* para fechar o aplicativo;  
**Obs.:** esta tela apresenta três parâmetros de cada câmera encontrada: Endereço IP, Porta, Endereço MAC e Nome do modelo Intelbras. Caso as câmeras não sejam encontradas, clique em *Procurar* para que o software busque pelas câmeras na rede.
7. Para acessar o dispositivo na página web dê um duplo clique na câmera desejada;
8. Uma tela de diálogo solicitará um nome de usuário e uma senha. O usuário e senha padrão do administrador são respectivamente "admin/admin";



Tela inicial da interface web

9. Assim você já terá acesso à tela inicial da interface, que é a guia *Visualizar*. Nesta página você poderá visualizar a tela de monitoramento onde será exibido o vídeo da câmera.



*Tela de visualização*

As quatro seções são descritas a seguir:

1. Configuração do stream;
2. Funções de vídeo;
3. Controle de exibição do vídeo;
4. Menu do sistema.

# Termo de garantia

---

Para a sua comodidade, preencha os dados abaixo, pois, somente com a apresentação deste em conjunto com a nota fiscal de compra do produto, você poderá utilizar os benefícios que lhe são assegurados.

---

Nome do cliente:

Assinatura do cliente:

Nº da nota fiscal:

Data da compra:

Modelo:

Nº de série:

Revendedor:

---

Fica expresso que esta garantia contratual é conferida mediante as seguintes condições:

1. Todas as partes, peças e componentes do produto são garantidos contra eventuais **defeitos de fabricação** que porventura venham a apresentar, pelo prazo de 1 (um) ano, sendo este prazo de 3 (três) meses de garantia legal mais 9 (nove) meses de garantia contratual, contado a partir da data de entrega do produto ao Senhor Consumidor, conforme consta na nota fiscal de compra do produto, que é parte integrante deste Termo em todo território nacional. Esta garantia contratual implica na troca gratuita das partes, peças e componentes que apresentarem defeito de fabricação, além da mão-de-obra utilizada nesse reparo. Caso não seja constatado defeito de fabricação, e sim defeito(s) proveniente(s) de uso inadequado, o Senhor Consumidor arcará com estas despesas.

2. Constatado o defeito, o Senhor Consumidor deverá imediatamente comunicar-se com o Serviço Autorizado mais próximo que consta na relação oferecida pelo fabricante - **somente estes estão autorizados a examinar e sanar o defeito durante o prazo de garantia aqui previsto**. Se isto não for respeitado **esta garantia perderá sua validade**, pois o produto terá sido violado.
3. Na eventualidade do Senhor Consumidor solicitar o atendimento domiciliar, deverá encaminhar-se ao Serviço Autorizado mais próximo para consulta da taxa de visita técnica. Caso seja constatada a necessidade da retirada do produto, as despesas decorrentes, transporte, segurança de ida e volta do produto, ficam sob a responsabilidade do Senhor Consumidor.
- 4. A garantia perderá totalmente sua validade se ocorrer qualquer das hipóteses a seguir:** **a)** se o defeito não for de fabricação, mas sim, ter sido causado pelo Senhor Consumidor ou terceiros estranhos ao fabricante; **b)** se os danos ao produto forem oriundos de acidentes, sinistros, agentes da natureza (raios, inundações, desabamentos, etc.), umidade, tensão na rede elétrica (sobretensão provocada por acidentes ou flutuações excessivas na rede), instalação/uso em desacordo com o Manual do Usuário ou decorrente do desgaste natural das partes, peças e componentes; **c)** se o produto tiver sofrido influência de natureza química, eletromagnética, elétrica ou animal (insetos, etc.); **d)** se o número de série do produto houver sido adulterado ou rasurado; **e)** se o aparelho houver sido violado.

Sendo estas condições deste Termo de Garantia complementar, a Intelbras S/A reserva-se o direito de alterar as características gerais, técnicas e estéticas de seus produtos sem aviso prévio.

O processo de fabricação deste produto não está coberto pelo sistema de gestão ambiental da Intelbras.

Todas as imagens deste manual são ilustrativas.

*Windows 2000, Windows XP, Windows Vista, Windows 7 são marcas registradas ou marcas comerciais da Microsoft Corporation nos Estados Unidos ou em outros países ou regiões.*



# intelbras

---



eco amigável



uma das melhores  
empresas para se trabalhar



*fale com a gente*

**Suporte a clientes:** (48) 2106 0006

**Contato e chat:** [www.intelbras.com.br/suporte](http://www.intelbras.com.br/suporte)

**Sugestões, reclamações e rede autorizada:** 0800 7042767

Intelbras S/A – Indústria de Telecomunicação Eletrônica Brasileira  
Rodovia BR 101, km 210 - Área Industrial - São José/SC - 88104-800  
[www.intelbras.com.br](http://www.intelbras.com.br)

01.13