

guia de instalação

intelbras

WPS 200 E

intelbras

WPS 200 E

Placa de rede PCI Wireless 108 Mbps WPS 200 E

Parabéns, você acaba de adquirir um produto com a qualidade e segurança Intelbras.

A placa de rede WPS 200 E é um dispositivo PCI da família de produtos Wireless e viabiliza a conexão de microcomputadores em redes locais sem fio no local mais conveniente possível, sem a necessidade de cabos de rede.

A WPS 200 E possui taxas de transferência de dados de até 108 Mbps, adaptação dinâmica de faixa para velocidades menores, compatibilidade com produtos Wireless de 11 Mbps (802.11b) e criptografia WEP 64/128/152 bits e WPA/WPA2.

Índice

Especificações Técnicas	5
0 Produto	7
LED Indicador.....	7
Instalação.....	8
Instalação do Hardware	8
Instalação de Drivers e Software	9
Instalação no Windows [®] 2000/XP	10
Instalação no Windows [®] Vista	13
Instalação no Windows [®] 98SE/ME.....	15
Termo de Garantia.....	21

Especificações Técnicas

Placa de Rede PCI Wireless 108 Mbps WPS 200 E	
Padrões	IEEE802.11g; IEEE802.11b
Protocolo de acesso ao meio	CSMA/CA com ACK
Interface	Conector PCI 32 bits
Faixa de freqüência	2.4 a 2.4835 GHz
Taxa de transferência	108/54/48/36/24/18/12/9/6/11/ 5.5/3/2/1 Mbps (automático)
Espalhamento espectral	DSSS (espalhamento espectral de seqüência direta)
Distância de transmissão	Interno até 100 m, externo até 300 m (padrão de distância limitada ao mesmo ambiente)*. Interno até 200 m, externo até 600 m (utilizando eXtended Range™ aumento do alcance de 2 a 3 vezes limitado ao mesmo ambiente)* * Fatores ambientais podem interferir nestes valores.
Potência de transmissão	17 dBm (típico)
Modulação	1 M DBPSK; 2 M DQPSK; 5.5 M, 11 M CCK; 6 M, 9 M, 12 M, 18 M, 24 M, 36M, 48 M, 54 M, 108 M OFDM;
Antena	2 dBi
Conexão da antena	(Removível) - conector SMA fêmea
Segurança dos dados	WPA/WPA2; WEP 64/128/152 bits; TKIP/AES
LED indicador	Status
Dimensões	133 × 121 × 22 mm

Características de ambiente	Temperatura de operação: 0° C a 40° C (32° F a 104° F)
	Temperatura de armazenamento: -40° C a 70° C (-40° F a 158° F)
	Umidade de operação: 10% a 90%
	Umidade de armazenamento: 5% a 95%
Sistema operacional	Windows 98SE/ME/2000/XP/VISTA

®Internet Explorer, Windows, Windows XP, Windows Vista são marcas registradas ou marcas comerciais da Microsoft Corporation nos Estados Unidos ou em outros países ou regiões.

®Linux é uma marca registrada de Linus Torvalds.

®Macintosh é uma marca registrada da Apple Incorporation nos Estados Unidos e em outros países.

®Firefox é marca registrada da Mozilla Foundation.

®FreeBSD é marca registrada da FreeBSD Foundation.

®Unix é uma marca registrada de The Open Group.

O Produto

A placa de rede PCI Wireless Intelbras WPS 200 E possui uma conexão para a antena e monitoramento através de LED.



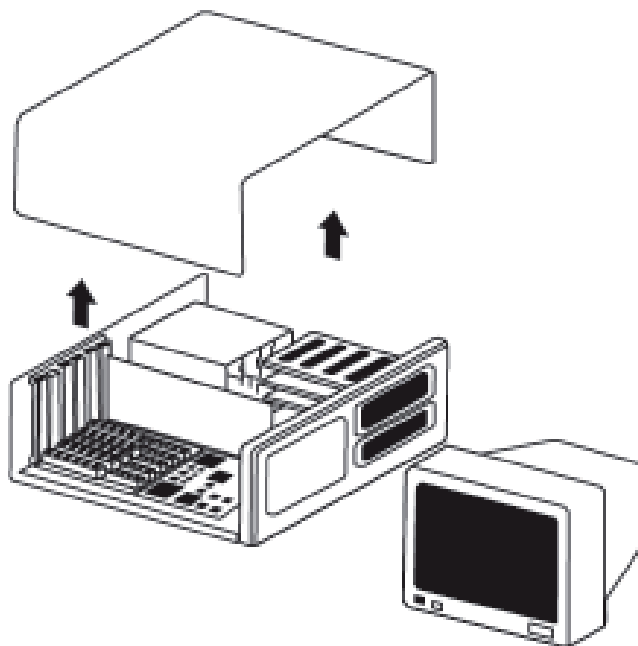
LED Indicador

Piscando lentamente	A placa está na condição de economia de energia ou está conectada, mas não há transmissão ou recebimento de dados.
Piscando rapidamente	A placa está transmitindo e recebendo dados.
Apagado	A placa está desativada ou o driver não está instalado.

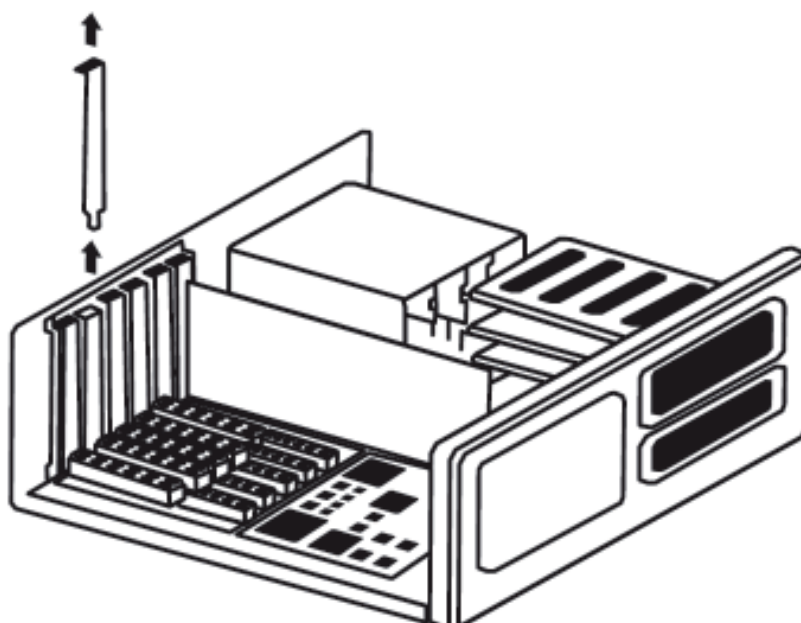
Instalação

Instalação do Hardware

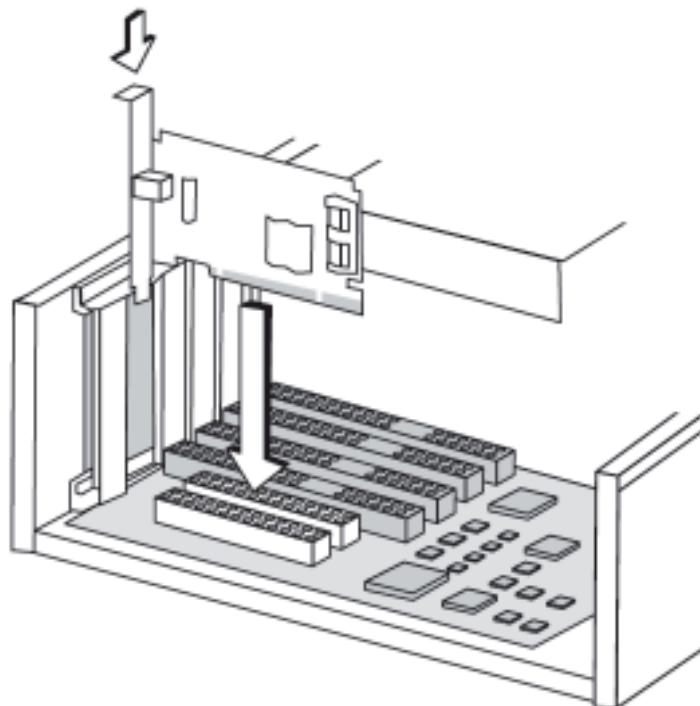
1. Desligue o computador e remova o cabo de alimentação;
2. Abra o gabinete do computador;



3. Identifique um slot PCI livre e remova o perfil de proteção para a instalação da WPS 200 E.



4. Insira a WPS 200 E no slot PCI fixando-a ao gabinete do computador. Dependendo do modelo do gabinete de seu microcomputador, pode ser necessário utilizar um parafuso (UNC 6-32) para a correta fixação.



5. Feche o gabinete e conecte a antena, deixando-a preferencialmente na posição vertical.
6. Conecte novamente o cabo de alimentação ao computador e ligue-o normalmente.

Instalação de Drivers e Software

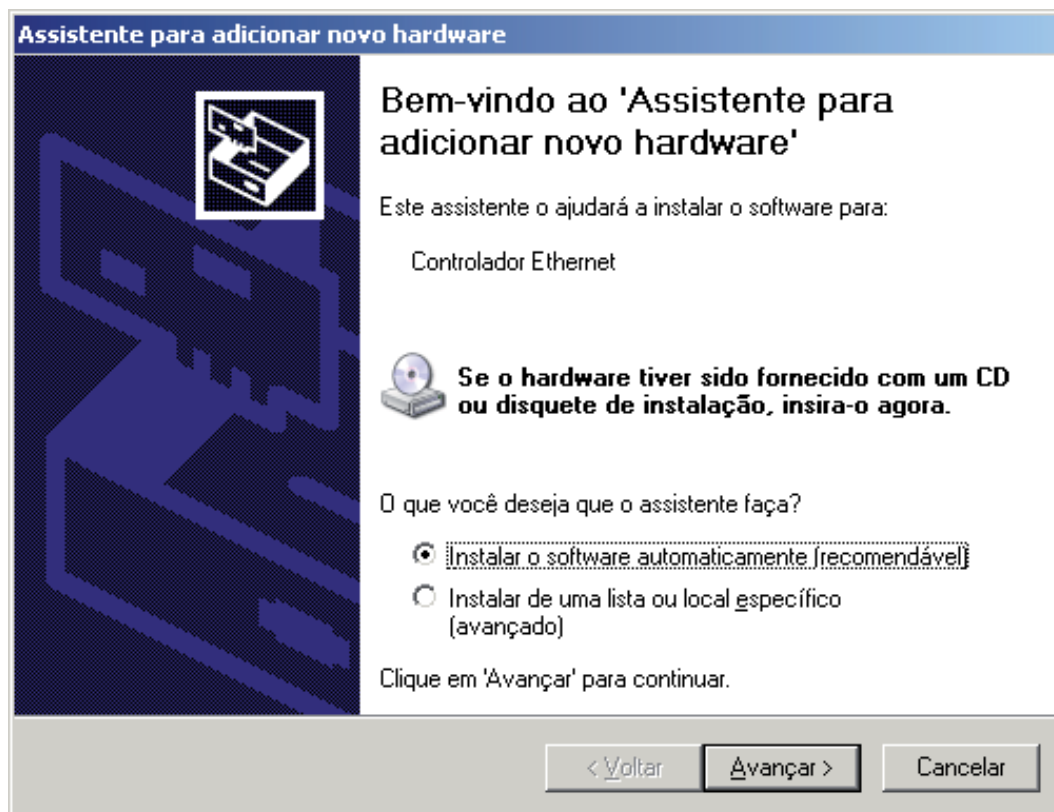
Para a instalação no Windows® Vista, consulte o item *Instalação no Windows® Vista*.

Para a instalação no Windows® 98SE/ME, consulte o item *Instalação no Windows® 98SE/ME*.

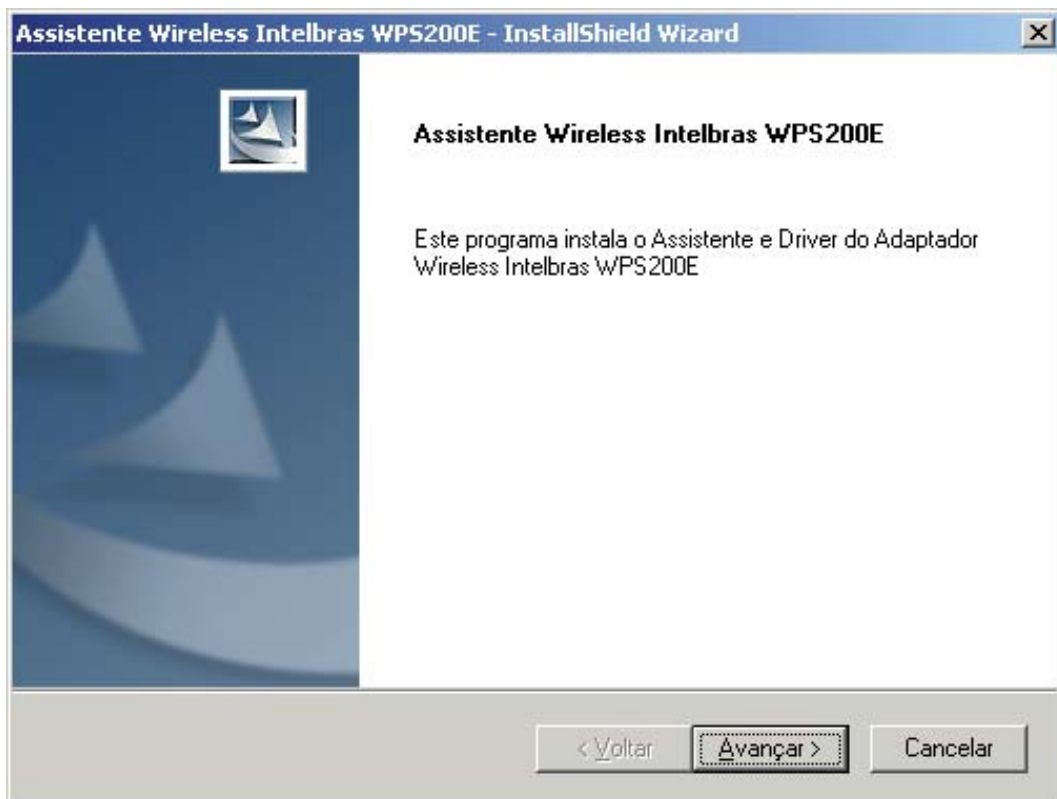
Obs.: Com a intenção de minimizar uma possível instabilidade, a versão do Assistente Wireless Intelbras WPS 200 E para os sistemas operacionais Microsoft Windows® 98SE/ME está disponível apenas em inglês, pois estes sistemas foram descontinuados e não há mais suporte fornecido pela Microsoft.

Instalação no Windows® 2000/XP

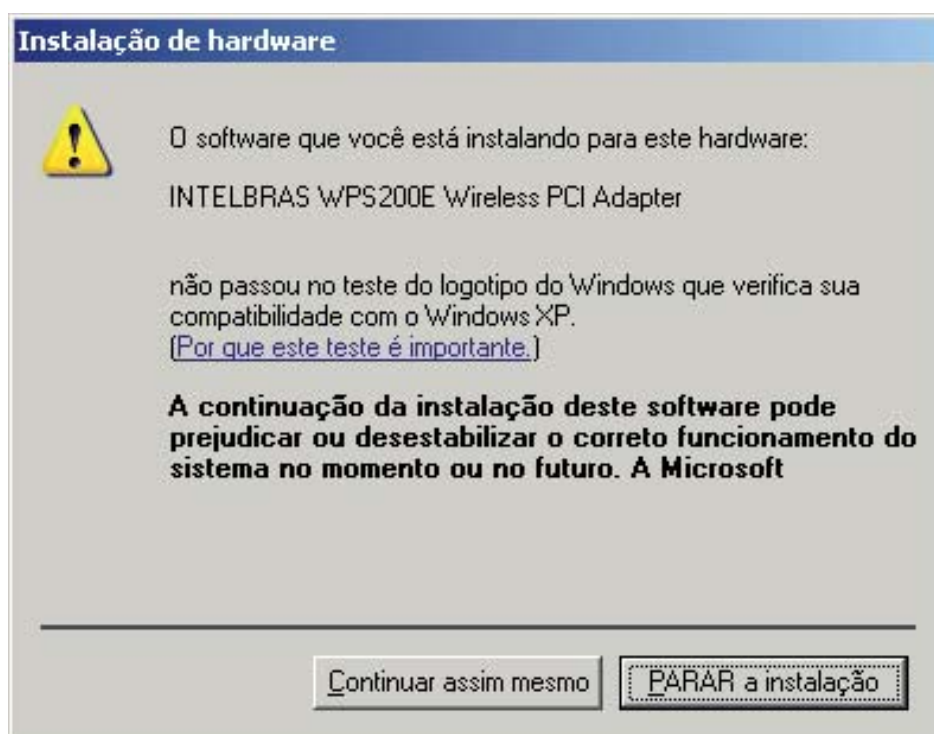
1. Na primeira inicialização do sistema, com a placa de rede inserida em um slot PCI, cancele a tela *Assistente para adicionar novo hardware*, conforme a figura a seguir.



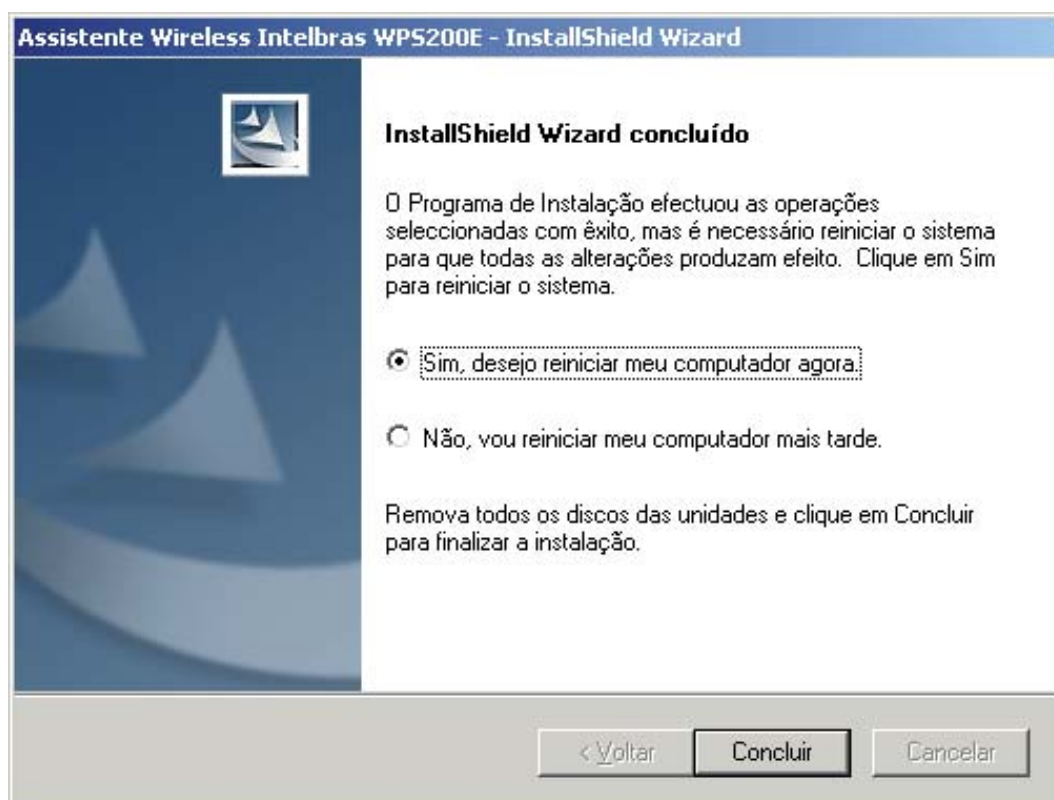
2. Insira o CD de instalação fornecido com a placa na sua unidade de CD-ROM e aguarde o início automático da instalação do *Assistente Wireless Intelbras WPS200E*, conforme a figura a seguir. Caso a instalação não inicie automaticamente, abra o *Explorer* do Windows®, clique na unidade correspondente ao CD-ROM, execute com um duplo clique o programa *WPS200E_Setup.exe* e siga as instruções de instalação do Assistente até a conclusão do processo.



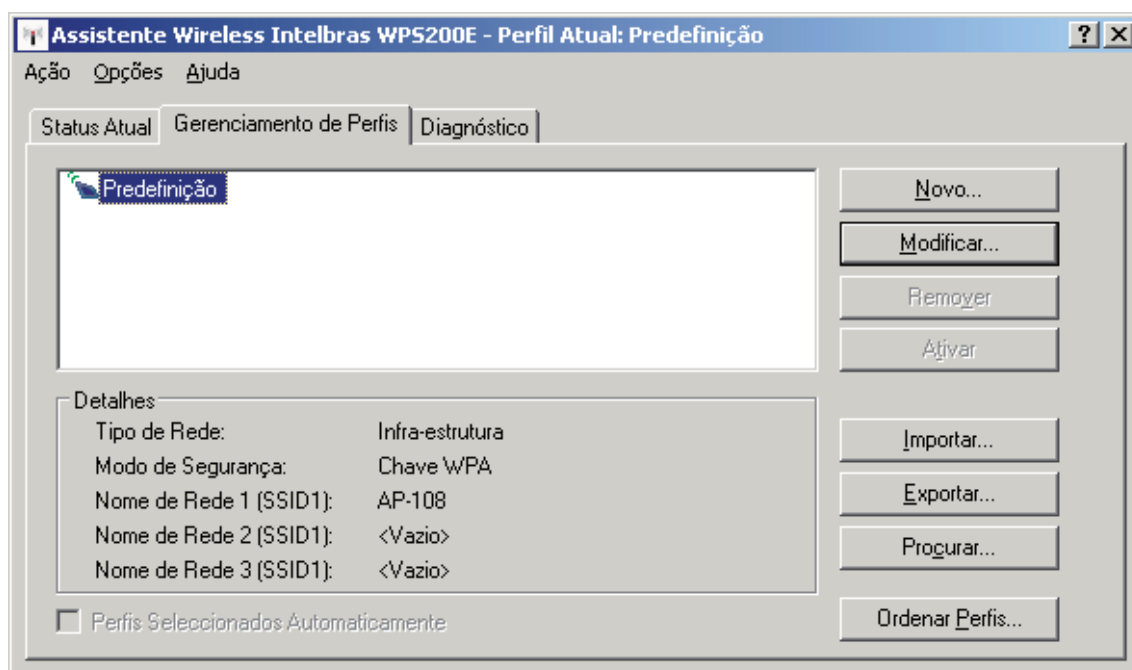
3. Durante a instalação no Assistente, a janela *Instalação de hardware* aparecerá conforme a figura a seguir. Clique no botão *Continuar assim mesmo* para continuar a instalação.



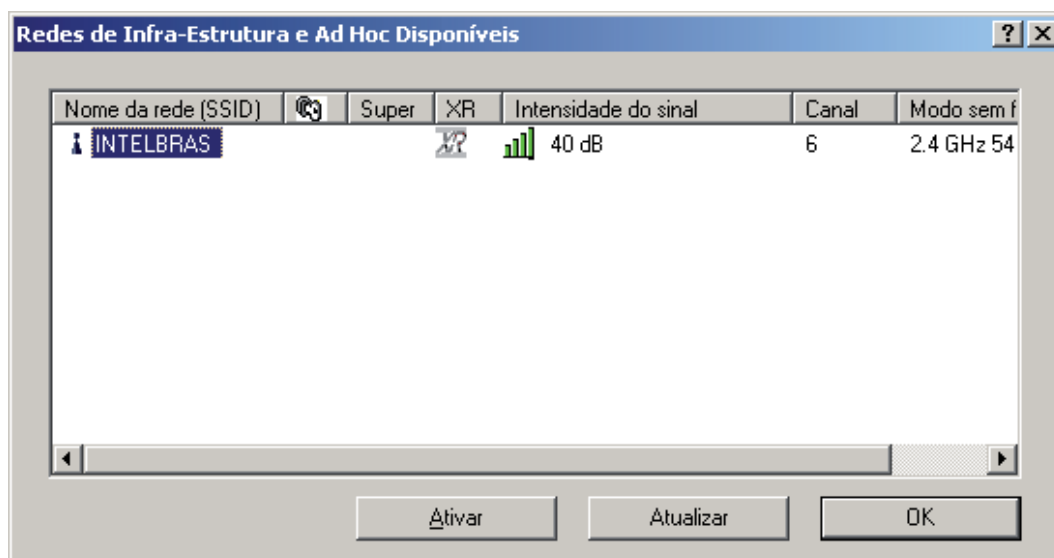
4. Para concluir, marque a opção para reiniciar seu computador e clique no botão *Concluir* para finalizar a instalação, conforme a figura a seguir.



5. Após reiniciar o computador, abra o *Assistente Wireless Intelbras WPS200E* através do atalho disponível na área de trabalho ou acesse: *Iniciar > Programas > Intelbras > WPS200E > Assistente Wireless Intelbras WPS200E*. Selecione a guia *Gerenciamento de Perfis* e clique no botão *Procurar*, conforme a figura a seguir.



6. Após clicar no botão *Procurar*, a tela *Redes de Infra-estrutura e Ad Hoc Disponíveis* aparecerá conforme a figura a seguir.




7. Para conectar-se a uma rede Wireless, selecione a rede disponível ao seu alcance e clique no botão *Ativar*. Se solicitado, insira a chave (senha) de segurança da rede selecionada.

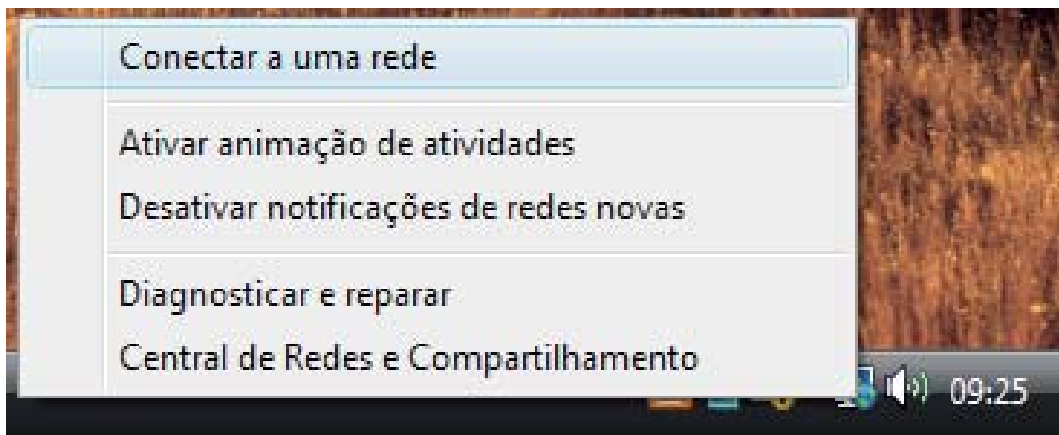
Obs.: Para mais informações sobre a configuração da placa WPS 200 E, consulte o manual do usuário disponível no CD que acompanha o produto ou no site: www.intelbras.com.br.

Instalação no Windows® Vista

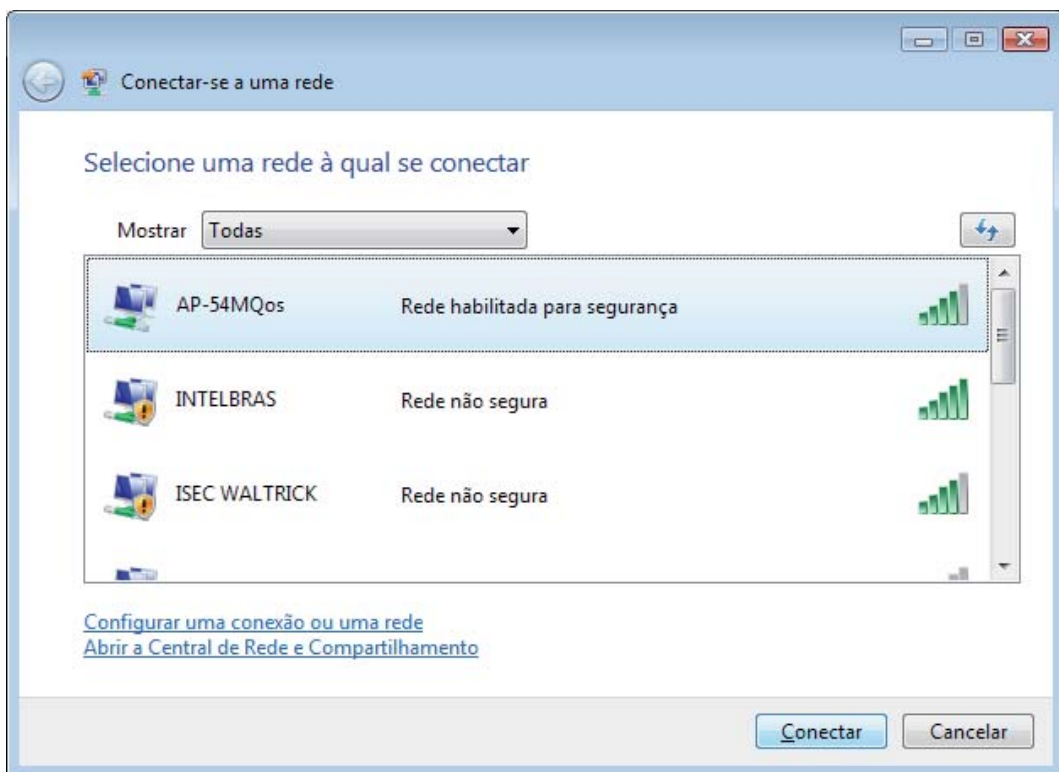
1. Ao ligar seu computador com a placa WPS 200 E inserida, o Windows® Vista automaticamente detectará e instalará o driver do dispositivo, sendo detectado como *Adaptador de Rede sem Fio Atheros AR5005GS*.

Obs.: Caso deseje atualizar o driver para o driver homologado Intelbras, consulte o manual do usuário disponível no CD que acompanha o produto ou no site: www.intelbras.com.br.

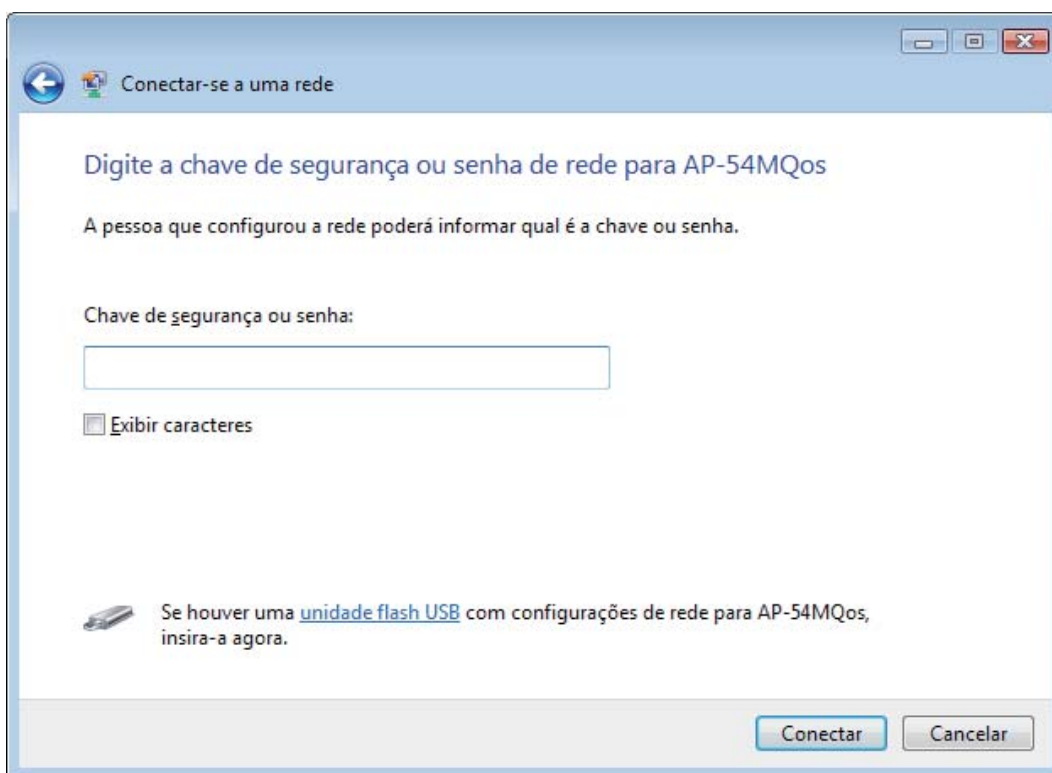
2. Para conectar-se a uma rede Wireless, clique com o botão direito no ícone  na Área de Notificação do Windows® e *Conectar a uma rede*, conforme a figura a seguir.



3. Automaticamente, aparecerão as redes Wireless que estiverem ao seu alcance. Selecione a rede (SSID) de sua preferência e clique no botão *Conectar*, conforme a figura a seguir.



4. Se necessário, insira a chave (senha) de segurança da rede Wireless selecionada, conforme a figura a seguir.



5. A instalação está finalizada. Sua placa já está pronta para ser utilizada.

Obs.: Para mais informações sobre a configuração da placa WPS 200 E, consulte o manual do usuário disponível no CD que acompanha o produto ou no site: www.intelbras.com.br.

Instalação no Windows® 98SE/ME

Obs.: Com a intenção de minimizar uma possível instabilidade, a versão do Assistente Wireless Intelbras WPS200E para os sistemas operacionais Microsoft Windows® 98SE/ME está disponível apenas em inglês, pois estes sistemas foram descontinuados e não há mais suporte fornecido pela Microsoft.

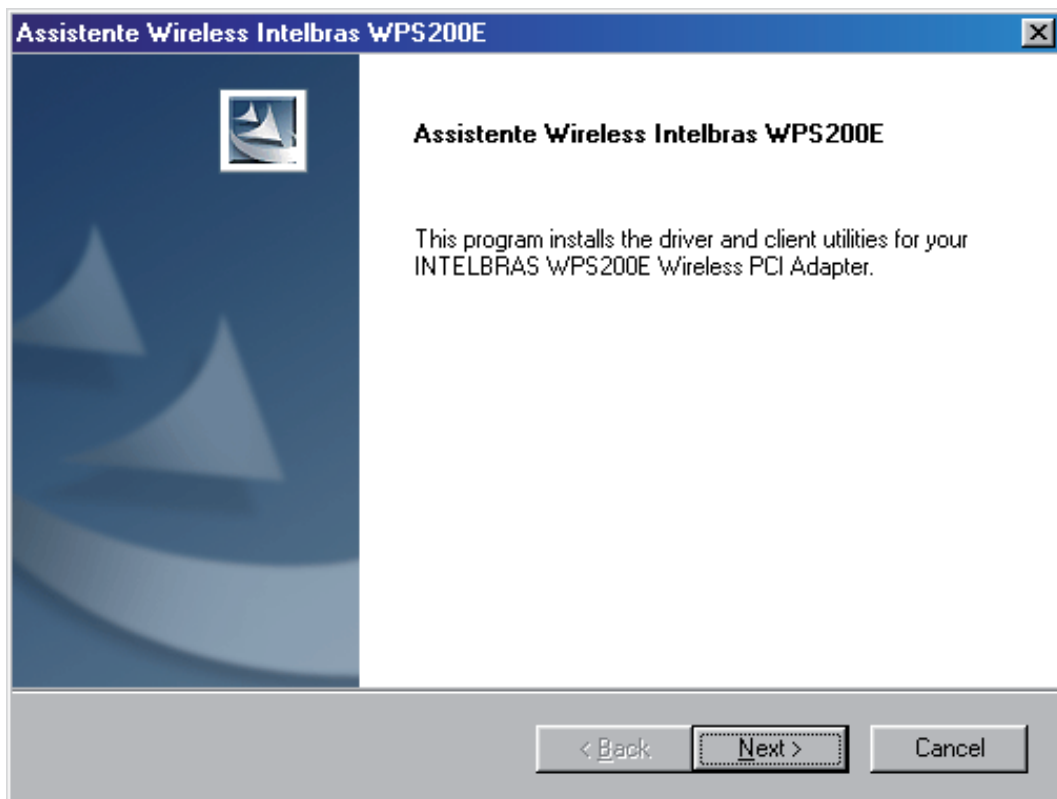
O Assistente de Configuração do Adaptador irá conduzir o processo de instalação no Windows® 98SE/ME e instalará o Assistente Wireless Intelbras WBS901E e os drivers para o perfeito funcionamento.

As etapas de configuração no Windows® 98SE e ME são muito similares. As etapas seguintes de configuração são descritas para o Windows® 98SE.

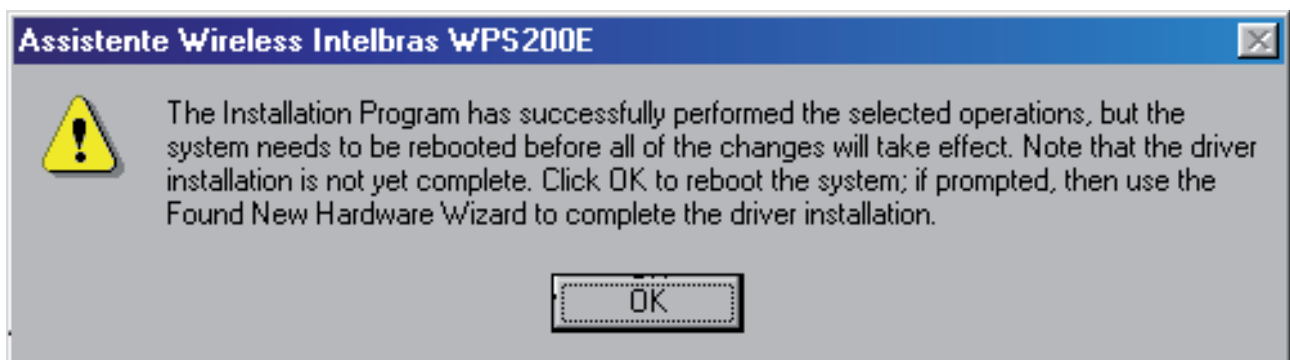
1. Na primeira inicialização do sistema, com a placa de rede inserida em um slot PCI, cancele a tela de *Assistente para adicionar novo hardware*, conforme a figura a seguir.



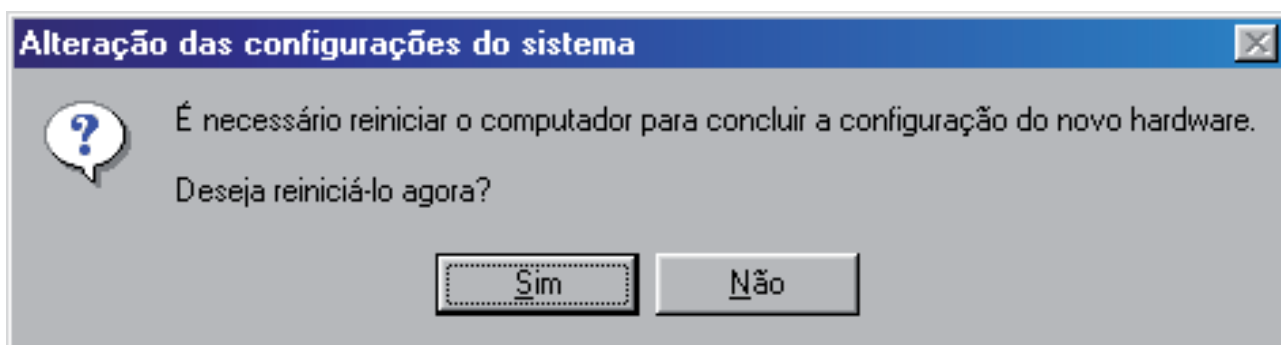
2. Insira o CD de instalação fornecido com a placa na sua unidade de CD-ROM e aguarde o início automático da instalação do *Assistente Wireless Intelbras WPS200E*, conforme a figura a seguir. Caso a instalação não inicie automaticamente, abra o *Explorer* do Windows®, clique na unidade correspondente ao CD-ROM, execute com um duplo clique o programa *WPS200E_Setup_98ME.exe* e siga as instruções de instalação do Assistente até a conclusão do processo.



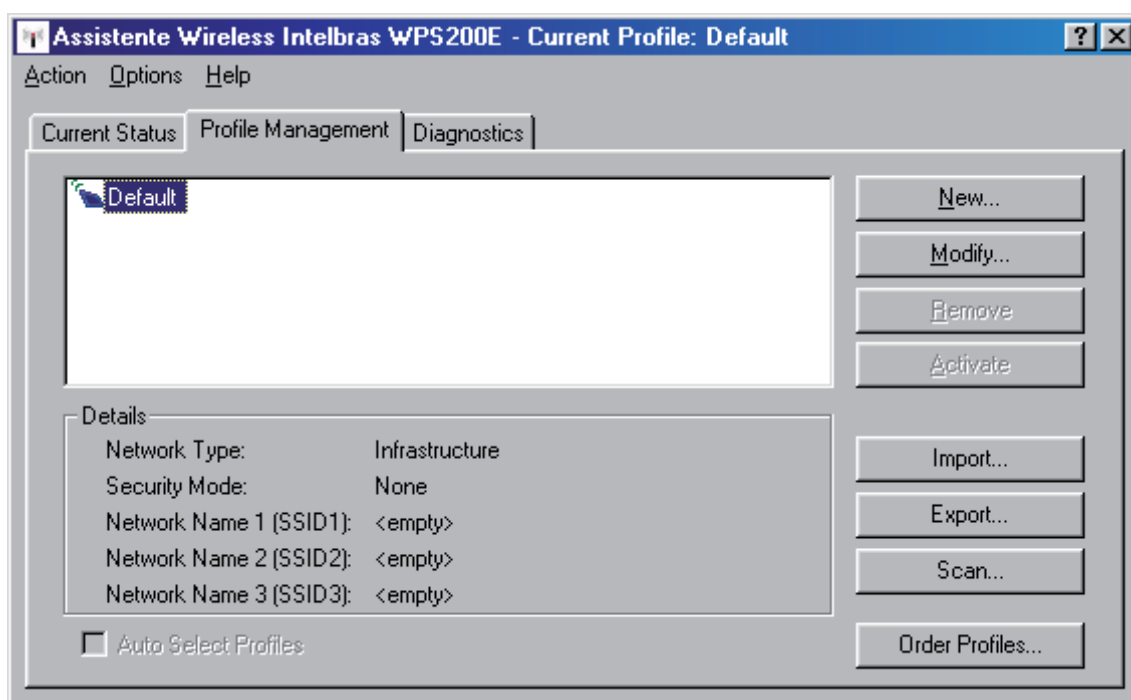
3. Ao final, marque a opção para reiniciar seu computador e clique no botão *OK* para finalizar a instalação do *Assistente Wireless Intelbras WPS200E* no seu computador, conforme a figura a seguir.



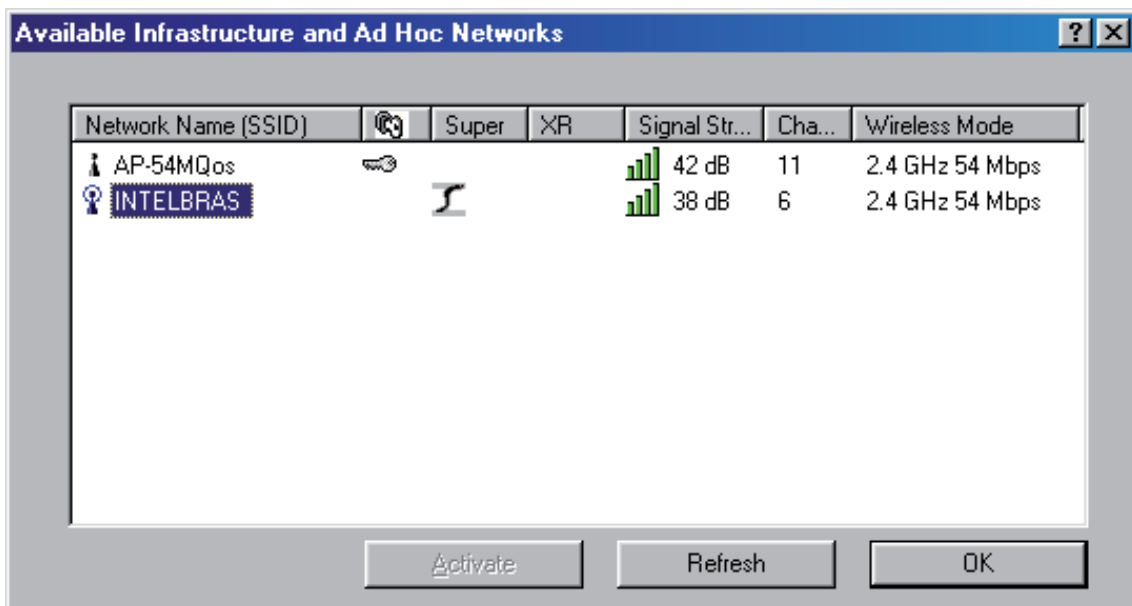
- Após reiniciar o computador, o sistema irá compilar um banco de drivers e terminar a instalação do placa WPS 200 E. Reinicie o sistema novamente.



- Após reiniciar o computador, abra o *Assistente Wireless Intelbras WPS200E* pelo atalho disponível na área de trabalho ou acesse: *Iniciar > Programas > Intelbras > WPS200E > Assistente Wireless Intelbras WPS200E*. Selecione a guia *Profile Management* e clique no botão *Scan*, conforme a figura a seguir.



- Após clicar no botão *Scan*, a tela *Available Infrastructure and Ad Hoc Networks* aparecerá conforme a figura a seguir.



7. Para conectar-se a uma rede Wireless, selecione a rede disponível ao seu alcance e clique no botão *Activate*. Se necessário, insira a chave (senha) de segurança da rede selecionada.

Obs.: Para mais informações sobre a configuração da placa WPS 200 E, consulte o manual do usuário disponível no CD que acompanha o produto ou no site: www.intelbras.com.br.

Informações Adicionais

As redes Wireless (IEEE802.11 b/g) operam na faixa de frequências de 2,4 a 2,4835 GHz, que não necessitam de liberação perante a Anatel para serem utilizadas (faixa não homologada). Como o meio físico utilizado nessas redes é compartilhado por vários tipos de transceptores, podem ocorrer problemas de interferência quando esses dispositivos operarem na mesma frequência e próximos uns aos outros.

Sendo assim, dependendo da localização dos dispositivos sem fio (Wireless) dentro de casa ou no escritório, estes podem interferir ou sofrer interferência uns dos outros, podendo, em alguns casos, derrubar a conexão de rede.

Quanto mais barreiras físicas ou eletromagnéticas houver no caminho em que o sinal da rede estiver passando, mais interferências poderão ocorrer, diminuindo a velocidade e alcance da rede. Exemplos disso são os reservatórios de água (como aquários, bebedouros e aquecedores de água), metais, vidros, paredes de concreto e fornos microondas.

Dicas:

- 1 Mantenha uma distância suficiente (pelo menos 1 metro) entre os dispositivos que operam na mesma faixa de frequência, a fim de evitar a interferência de sinal entre os transmissores.
- 2 Evite um número excessivo de barreiras físicas entre transmissores e receptores da rede Wireless.
- 3 Se os dispositivos permitirem a troca de canal de operação, é recomendado configurá-los em canais diferentes uns dos outros. A Intelbras recomenda a utilização do canal 11 para seus equipamentos de rede Wireless.

Termo de Garantia

Para a sua comodidade, preencha os dados abaixo, pois, somente com a apresentação deste em conjunto com a nota fiscal de compra do produto, você poderá utilizar os benefícios que lhe são assegurados.

Nome do cliente:

Assinatura do cliente:

Nº da nota fiscal:

Data da compra:

Modelo:

Nº de série:

Revendedor:

Fica expresso que esta garantia contratual é conferida mediante as seguintes condições:

1 Todas as partes, peças e componentes do produto são garantidas contra eventuais defeitos de fabricação que porventura venham a apresentar, pelo prazo de 1 (um) ano, sendo este prazo de 3 (três) meses de garantia legal mais 9 (nove) meses de garantia contratual, contado a partir da data de entrega do produto ao Senhor Consumidor, conforme consta na nota fiscal de compra do produto, que é parte integrante deste Termo em todo território nacional. Esta garantia contratual implica na troca gratuita das partes, peças e componentes que apresentarem **defeito de fabricação**, além da mão-de-obra utilizada nesse reparo. Caso não seja constatado defeito de fabricação, e sim defeito(s) proveniente(s) de uso inadequado, o Senhor Consumidor arcará com estas despesas.

2 Constatado o defeito, o Senhor Consumidor deverá imediatamente comunicar-se com o Serviço Autorizado mais próximo que consta na relação oferecida pelo fabricante - **somente estes estão autorizados a examinar e sanar o defeito durante o prazo de garantia aqui previsto**. Se isto não for respeitado **esta garantia perderá sua validade**, pois o produto terá sido violado.

3 Na eventualidade do Senhor Consumidor solicitar o atendimento domiciliar, deverá encaminhar-se ao Serviço Autorizado mais próximo para consulta da taxa de visita técnica. Caso seja constatada a necessidade da retirada do produto, as despesas decorrentes, transporte, segurança de ida e volta do produto, ficam sob a responsabilidade do Senhor Consumidor.

4 A garantia perderá totalmente sua validade se ocorrer qualquer das hipóteses a seguir: **a)** se o defeito não for de fabricação, mas sim, ter sido causado pelo Senhor Consumidor ou terceiros estranhos ao fabricante; **b)** se os danos ao produto forem oriundos de acidentes, sinistros, agentes da natureza (raios, inundações, desabamentos, etc.), umidade, tensão na rede elétrica (sobretensão provocada por acidentes ou flutuações excessivas na rede), instalação/uso em desacordo com o Manual do Usuário ou decorrente do desgaste natural das partes, peças e componentes; **c)** se o produto tiver sofrido influência de natureza química, eletromagnética, elétrica ou animal (insetos, etc.); **d)** se o número de série do produto tiver sido adulterado ou rasurado; **e)** se o aparelho tiver sido violado.

5 Não serão cobertos pela Garantia do Produto: I - eventuais danos, seja qual for a origem, causados nos demais componentes do computador; II - O CD (quando acompanhar o produto).

6 Em caso de inutilização do CD, o seu conteúdo poderá ser baixado no site www.intelbras.com.br.

Sendo estas condições deste termo de garantia complementar, a Intelbras S/A se reserva o direito de alterar as características gerais, técnicas e estéticas de seus produtos sem aviso prévio.

01/08

Intelbras S/A – Indústria de Telecomunicação Eletrônica Brasileira

Rodovia BR 101, km 210 - Área Industrial - São José - SC - 88104-800
Fone (48) 3281-9500 - Fax (48) 3281-9505 - www.intelbras.com.br

intelbras

SUORTE A CLIENTES

No Brasil e nos demais países, para informações, ligue (48) 2106 0006
No Brasil, para sugestões, reclamações e rede autorizada, ligue 0800 7042767