

# intelbras

---

Guia de instalação

**APC 2S-20**





**APC 2S-20**

**WispAccess CPE 2,4 GHz de 20 dBi SiSo**

Parabéns, você acaba de adquirir um produto com a qualidade e segurança Intelbras.

O APC 2S-20 com antena integrada direcional de 20 dBi fornece uma solução completa para estabelecer acesso de alta qualidade usando a frequência em 2,4 GHz. A tecnologia base para construção de enlace sem fio é a IEEE802.11b/g/n, porém este equipamento oferece um protocolo proprietário iPoll que provê um desempenho superior alcançando taxas muito superiores ao padrão IEEE802.11n com suporte nos modos de operação Bridge e Roteador.

# Índice

1. Instalação	5
1.1. Hardware	5
1.2. Polarização da antena	5
1.3. Montagem do APC 2S-20	6
2. Acesso ao APC 2S-20	7
2.1. Conexão via navegador web	7
3. Restaurar para o padrão de fábrica	7
3.1. Padrão de fábrica via interface web	7
3.2. Padrão de fábrica via Resettool	8
Termo de garantia	11

# 1. Instalação

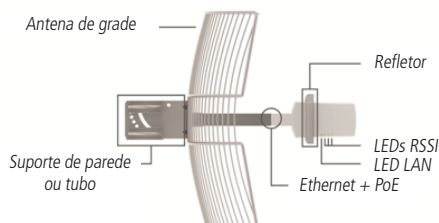
Este equipamento deve ser instalado por um profissional qualificado. É de responsabilidade dos instaladores usar cabos Ethernet blindados, e efetuar o devido aterramento do produto como condições de garantia. É de responsabilidade dos instaladores, seguir os regulamentos do país, incluindo operação dentro dos canais de frequência legais, observados os valores de potência E.I.R.P conforme seção IX e X do regulamento sobre equipamento de radiocomunicação de radiação restrita.

## 1.1. Hardware

### Visão geral

O APC 2S-20 é acoplado a uma caixa plástica de alta resistência com antena de 20 dBi integrada.

O painel inferior do equipamento contém um conector de alimentação/dados que o alimenta, através de um injetor PoE passivo pelo cabo de Ethernet.



### Conectores

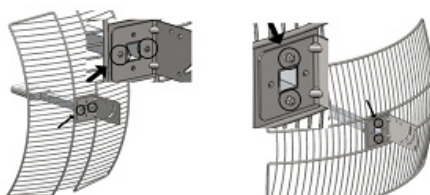
O APC 2S-20 possui o conector do cabo Ethernet na parte inferior, descrições dos conectores de acordo com a tabela a seguir:

Conector	Descrição
PoE	Para alimentação e comunicação de dados através de um cabo Ethernet usando um injetor PoE passivo

## 1.2. Polarização da antena

A polarização é muito importante ao instalar uma antena. A polarização vertical é quando o campo elétrico é perpendicular à superfície da Terra, enquanto as antenas de polarização horizontal tem seu campo elétrico paralelo à superfície da Terra.

O APC 2S-20 permite escolher a polarização de acordo com a necessidade de instalação (vertical ou horizontal).

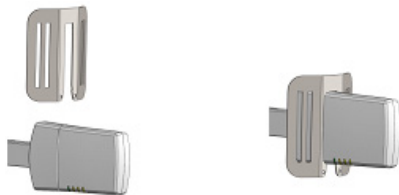


### 1.3. Montagem do APC 2S-20

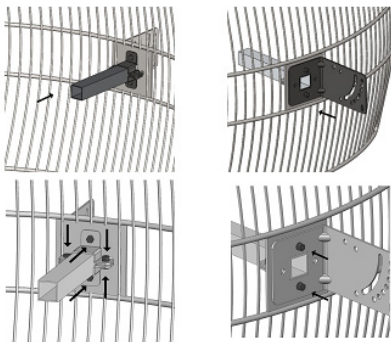
O suporte do APC 2S-20 foi projetado para tornar fácil a instalação em parede ou em outras superfícies. Após o aparelho ser montado, sua posição e alinhamento pode ser ajustada por um único parafuso.

Para a montagem do APC 2S-20, siga o procedimento:

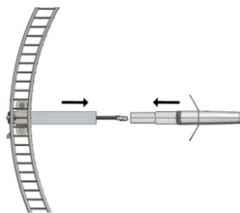
1. Certifique-se que o equipamento esteja desligado;
2. Anexe o refletor no housing e empurre-o para baixo até encaixar na posição;



3. Fixe o suporte de parede e a estrutura de fixação do housing à antena de grade utilizando os parafusos sextavados, arruelas e porcas;



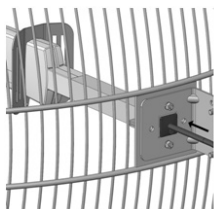
4. Insira o cabo UTP na porta passando-o por dentro da estrutura de fixação do housing;



5. Para a montagem do equipamento em tubo, utilize duas abraçadeiras de metal (formato em U) e fixe com as porcas e arruelas de pressão;



6. Adicione o vedador de borracha no cabo UTP e insira no suporte de fixação.



7. Ligue o produto e alinhe o link utilizando a ferramenta de alinhamento disponível na interface de gerenciamento web.

## 2. Acesso ao APC 2S-20

A primeira conexão com o APC 2S-20 pode ser efetuada usando um cabo padrão Ethernet conectado diretamente ao seu computador. Siga o procedimento a seguir para obter as instruções sobre o acesso à interface de gerenciamento.

### 2.1. Conexão via navegador web

O endereço de IP padrão do APC 2S-20 é 192.168.2.66 com a máscara de rede 255.255.255.0.

1. Conecte seu computador diretamente a porta LAN do PoE e configure um endereço IP estático na interface de rede de seu computador na mesma sub-rede do endereço IP padrão do APC 2S-20. **Exemplo:** 192.168.2.100. Abra o navegador web e digite o endereço IP padrão do APC 2S-20: <http://192.168.2.66>



Tela de Login

2. Digite o login e senha para obter acesso a interface web de gerenciamento:

Usuário e senha padrão:

- » **Login:** admin
  - » **Senha:** admin01
3. Após o login com sucesso, terá acesso à interface principal do gerenciador web do equipamento e estará pronto para configuração. Para obter mais instruções sobre a configuração, consulte a wiki do produto no site <http://redesoutdoor.intelbras.com.br/wiki>

## 3. Restaurar para o padrão de fábrica

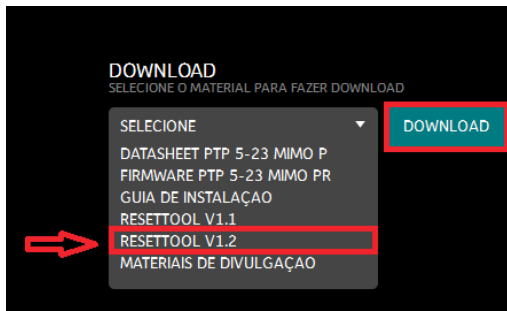
Há duas maneiras de fazer o reset para o padrão de fábrica no APC 2S-20, pelo programa resettool e pela interface web.

### 3.1. Padrão de fábrica via interface web

Após acessar a página principal da interface web do APC 2S-20 clique em: *Sistema>Administração* e clique no botão *Redefinir*.

### 3.2. Padrão de fábrica via Resettool

Para fazer o Reset de fábrica via interface web será necessário fazer o download da ferramenta Resettool. Para isso, acesse o site: <http://redesoutdoor.intelbras.com.br>>Produtos>WISP+>Leia Mais>APC 2S-20. Em Download selecione Resettool V1.2 e clique em *Download*.



Download Resettool

- » O pacote Java deve estar instalado no sistema operacional para poder usar o Resettool.
- » O Resettool requer privilégios administrativos no sistema operacional para ser executado.

#### Instalando o Resettool

##### Sistema Operacional Linux

Execute o comando a seguir para instalar o pacote Java: `sudo apt-get install sun-java6-jre`. Comando (versão ubuntu/debian).

Clique com o botão direito do mouse no Resettool e selecione *Abrir com Sun Java 6 Runtime*.

##### Sistema Operacional Windows 7

Deve ser criado um atalho com os seguintes dados no sistema operacional Windows: `C:\ProgramFiles\Java\jre6\bin\java.exe` e `C:\users\user_pc\Desktop\reset-tool.intelbras.br.v1.2.43530.20120807.0938.jar`.

Depois que o atalho foi criado, ele deve ser executado com privilégios administrativos, clicando com o botão direito do mouse e selecionado a opção *Executar como Administrador*.

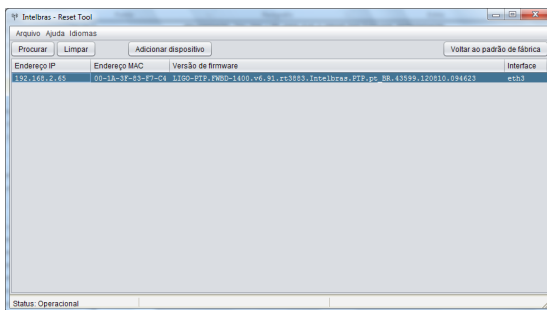
#### Utilizando o Resettool

O endereço IP do computador deve estar na mesma rede do endereço IP padrão do equipamento 192.168.2.66 para que o Resettool funcione perfeitamente. Utilize a ferramenta Resettool somente conectado fisicamente pelo cabo Ethernet e nunca pela interface Wireless.

Siga o procedimento abaixo para resetar o equipamento aos padrões de fábrica:

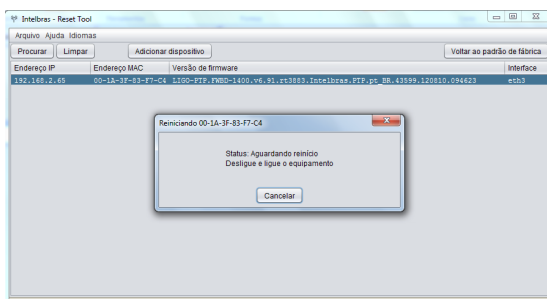
1. Conecte o computador diretamente a interface LAN do equipamento e execute a ferramenta Reset Tool;
2. Clique *Procurar* para efetuar uma varredura e descobrir os dados do equipamento fisicamente conectado;





Procurar

- » Se a ferramenta Resettool não encontrar nenhum equipamento, você pode clicar em *Adicionar dispositivo* para adicionar o endereço MAC do equipamento conectado.
- 3. Selecione o equipamento na lista e pressione o botão *Voltar ao padrão de fábrica*;



Reiniciar

- 4. Desligue e ligue o equipamento e siga as demais orientações fornecidas pela ferramenta Resettool e aguarde até que a redefinição aos padrões de fábrica esteja completa.



# Termo de garantia

---

Para a sua comodidade, preencha os dados abaixo, pois, somente com a apresentação deste em conjunto com a nota fiscal de compra do produto, você poderá utilizar os benefícios que lhe são assegurados.

---

Nome do cliente:

Assinatura do cliente:

Nº da nota fiscal:

Data da compra:

Modelo:

Nº de série:

Revendedor:

---

Fica expresso que esta garantia contratual é conferida mediante as seguintes condições:

1. Todas as partes, peças e componentes do produto são garantidos contra eventuais defeitos de fabricação que porventura venham a apresentar, pelo prazo de 1 (um) ano, sendo este prazo de 3 (três) meses de garantia legal mais 9 (nove) meses de garantia contratual, contado a partir da data de entrega do produto ao Senhor Consumidor, conforme consta na nota fiscal de compra do produto, que é parte integrante deste Termo em todo território nacional. Esta garantia contratual implica na troca gratuita das partes, peças e componentes que apresentarem defeito de fabricação, além da mão-de-obra utilizada nesse reparo. Caso não seja constatado defeito de fabricação, e sim defeito(s) proveniente(s) de uso inadequado, o Senhor Consumidor arcará com estas despesas.
2. Constatado o defeito, o Senhor Consumidor deverá imediatamente comunicar-se com o Serviço Autorizado mais próximo que consta na relação oferecida pelo fabricante - somente estes estão autorizados a examinar e sanar o defeito durante o prazo de garantia aqui previsto. Se isto não for respeitado esta garantia perderá sua validade, pois o produto terá sido violado.
3. Na eventualidade do Senhor Consumidor solicitar o atendimento domiciliar, deverá encaminhar-se ao Serviço Autorizado mais próximo para consulta da taxa de visita técnica. Caso seja constatada a necessidade da retirada do produto, as despesas decorrentes, transporte, segurança de ida e volta do produto, ficam sob a responsabilidade do Senhor Consumidor.
4. A garantia perderá totalmente sua validade se ocorrer qualquer das hipóteses a seguir: a) se o defeito não for de fabricação, mas sim, ter sido causado pelo Senhor Consumidor ou terceiros estranhos ao fabricante; b) se os danos ao produto forem oriundos de acidentes, sinistros, agentes da natureza (raios, inundações, desabamentos, etc.), umidade, tensão na rede elétrica (sobretensão provocada por acidentes ou flutuações excessivas na rede), instalação/uso em desacordo com o Manual do Usuário ou decorrente do desgaste natural das partes, peças e componentes; c) se o produto tiver sofrido influência de natureza química, eletromagnética, elétrica ou animal (insetos, etc.); d) se o número de série do produto houver sido adulterado ou rasurado; e) se o aparelho houver sido violado.

Sendo estas condições deste Termo de Garantia complementar, a Intelbras S/A reserva-se o direito de alterar as características gerais, técnicas e estéticas de seus produtos sem aviso prévio.

O processo de fabricação deste produto não está coberto pelo sistema de gestão ambiental da Intelbras.

Todas as imagens deste manual são ilustrativas.

# intelbras

---



eco amigável



uma das melhores  
empresas para se trabalhar



*fale com a gente*

**Suporte a clientes:** (48) 2106 0006

**Contato e chat:** [www.intelbras.com.br/suporte](http://www.intelbras.com.br/suporte)

**Sugestões, reclamações e rede autorizada:** 0800 7042767

Intelbras S/A - Indústria de Telecomunicação Eletrônica Brasileira  
Rodovia BR 101, km 210 - Área Industrial - São José/SC - 88104-800  
[www.intelbras.com.br](http://www.intelbras.com.br)