

# intelbras

---

Guia de instalação

**APC 2M-90**



# intelbras

**APC 2M-90**

## **WisAccess BaseStation 2,4 GHz de 16 dBi MiMo 2x2**

Parabéns, você acaba de adquirir um produto com a qualidade e segurança Intelbras.

O APC 2M-90 com antena integrada de 16 dBi fornece uma solução completa para estabelecer acesso de alta qualidade usando a frequência em 2,4 GHz. A tecnologia base para construção de enlace sem fio é a IEEE802.11b/g/n, porém este equipamento oferece um protocolo proprietário iPoll que provê um desempenho superior alcançando taxas muito superiores ao padrão IEEE802.11n com suporte nos modos de operação *Bridge* e *Roteador*.

# Índice

1. Instalação	5
1.1. Hardware	5
1.2. Conectores	5
1.3. Montagem do APC 2M-90	5
2. Acesso ao APC 2M-90	7
2.1. Conexão via navegador web	7
3. Restaurar para o padrão de fábrica	8
3.1. Padrão de Fábrica via interface web	8
3.2. Padrão de Fábrica via Resettool	8
4. Informações adicionais	9
Termo de garantia	10

# 1. Instalação

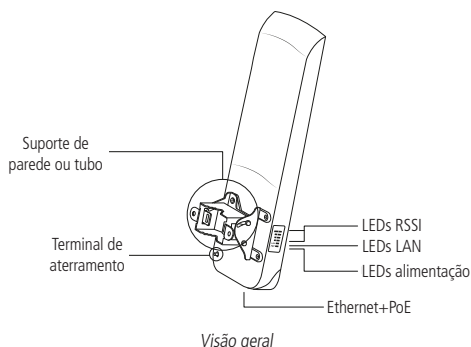
Este equipamento deve ser instalado por um profissional qualificado. É de responsabilidade dos instaladores usar cabos, Ethernet blindado, e efetuar o devido aterramento do produto como condições de garantia. É de responsabilidade dos instaladores, seguir os regulamentos do país, incluindo operação dentro dos canais de frequência legais, observados os valores de potência E.I.R.P conforme seção IX e X do regulamento sobre equipamento de radiocomunicação de radiação restrita.

## 1.1. Hardware

### Visão geral

O APC 2M-90 é acoplado a uma caixa plástica de alta resistência com antena de 16 dBi integrada.

O painel inferior do equipamento contém um conector de alimentação/dados que o alimenta, através de um injetor PoE passivo pelo cabo de Ethernet.



## 1.2. Conectores

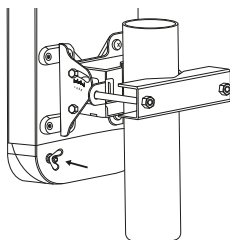
O APC 2M-90 possui o conector do cabo Ethernet na parte inferior, descrições dos conectores de acordo com a tabela a seguir:

Conectores	Descrições
PoE	Para alimentação e comunicação de dados através de um cabo Ethernet usando um injetor PoE passivo.
Borne	Fixação do aterramento do produto no ambiente de instalação.

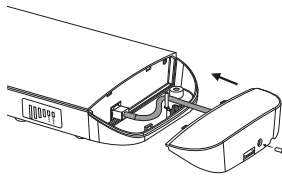
## 1.3. Montagem do APC 2M-90

O suporte do APC 2M-90 foi projetado para tornar fácil a instalação em parede ou em tubo. Após a montagem do aparelho, sua posição e alinhamento pode ser ajustada através de um parafuso.

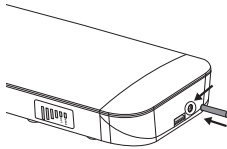
1. Certifique-se de que o APC 2M-90 esteja desligado;
2. O APC 2M-90 deve ser devidamente aterrado para sua proteção contra raios. O fio de aterramento deve ser conectado ao terminal de aterramento do APC 2M-9;



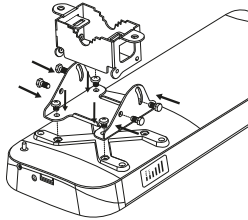
3. Remova a tampa de proteção e insira o cabo UTP na porta Ethernet;



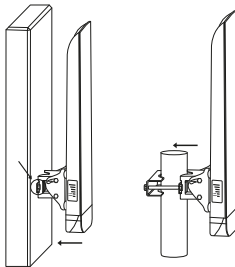
4. Insira a tampa de proteção e fixe-a com o parafuso;



5. Fixe o suporte de fixação ao produto, em seguida instale o suporte de parede ou tubo ao suporte de fixação;

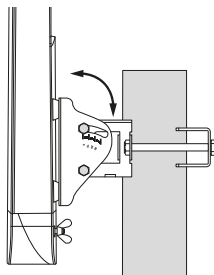


6. Recomenda-se não apertar o produto contra seu suporte de parede até que o processo de alinhamento da antena esteja completo. Para montagem na parede simplesmente fixe o suporte com parafusos (não incluídos). Para montagem em tubo, fixe-o com a abraçadeira de metal;



**Obs.:** devido ao tamanho da abraçadeira, o diâmetro máximo do tubo ou da haste é de 60 mm; o diâmetro mínimo é de 30 mm.

7. Ligue o produto e faça o alinhamento do link utilizando a ferramenta disponível na interface de gerenciamento web.



## 2. Acesso ao APC 2M-90

---

A primeira conexão com o APC 2M-90 pode ser efetuada usando um cabo padrão Ethernet conectado diretamente ao seu computador. Observe o procedimento, a seguir, para obter as instruções sobre o acesso a interface de gerenciamento.

### 2.1. Conexão via navegador web

O endereço de IP padrão do APC 2M-90 é 192.168.2.66 com a máscara de rede 255.255.255.0.

1. Conecte o seu computador diretamente à porta LAN do PoE e configure um endereço IP estático na interface de rede de seu computador na mesma sub-rede do endereço IP padrão do APC 2M-90. Exemplo: 192.168.2.100. Abra o navegador web e digite o endereço IP padrão do APC 2M-90: <http://192.168.2.66>



*Tela de login*

2. Digite o login e senha para obter acesso a interface web de gerenciamento:  
Usuário e senha padrão:
  - » Login: admin
  - » Senha: admin01
3. Após o login com sucesso, terá acesso à interface principal do gerenciador web do equipamento e estará pronto para configuração. Para obter mais instruções sobre a configuração, consulte a wiki do produto no site <http://redesoutdoor.intelbras.com.br/wiki>

## 3. Restaurar para o padrão de fábrica

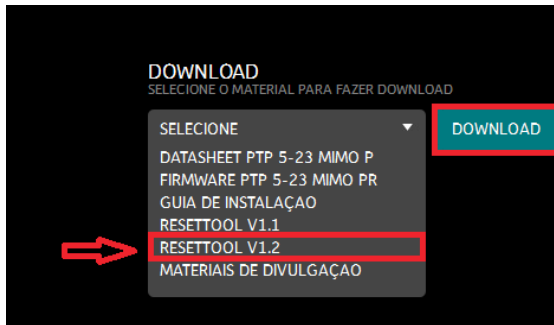
Há duas maneiras de fazer o reset para o padrão de fábrica no APC 2M-90, pelo programa resettool e pela interface web.

### 3.1. Padrão de Fábrica via interface web

Após acessar a página principal da interface web do APC 2M-90 clique em: *Sistema>Administração* e clique no botão *Redefinir*.

### 3.2. Padrão de Fábrica via Resettool

Para fazer o Reset de fábrica via interface web será necessário fazer o download da ferramenta Resettool. Para isso, acesse o site: [www.intelbras.com.br](http://www.intelbras.com.br)>*Produtos>Rádios outdoor>BaseStation>APC 2M-90*. Clique na aba *Downloads* e baixe o software ResetTool.



Download Resettool

- » O pacote Java deve estar instalado no sistema operacional para poder usar o Resettool.
- » O Resettool requer privilégios administrativos no sistema operacional para ser executado.

### Instalando o Resettool

#### Sistema Operacional Linux

Execute o comando a seguir para instalar o pacote Java: `sudo apt-get install sun-java6-jre`. Comando (versão ubuntu/debian).

Clique com o botão direito do mouse no *Resettool* e selecione *Abrir com Sun Java 6 Runtime*.

#### Sistema Operacional Windows 7

Deve ser criado um atalho com os seguintes dados no sistema operacional Windows: `C:\ProgramFiles\Java\jre6\bin\java.exe -jar` e `C:\users\user_pc\Desktop\reset-tool.intelbras.br.v1.2.43530.20120807.0938.jar`.

Depois que o atalho foi criado, ele deve ser executado com privilégios administrativos, clicando com o botão direito do mouse e selecionado a opção *Executar como Administrador*.

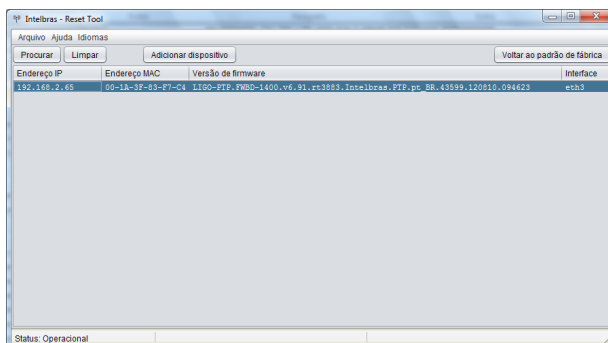
### Utilizando o Resettool

O endereço IP do computador deve estar na mesma rede do endereço IP padrão do equipamento 192.168.2.66 para que o Resettool funcione perfeitamente. Utilize a ferramenta Resettool somente conectado fisicamente pelo cabo Ethernet e nunca pela interface Wireless.



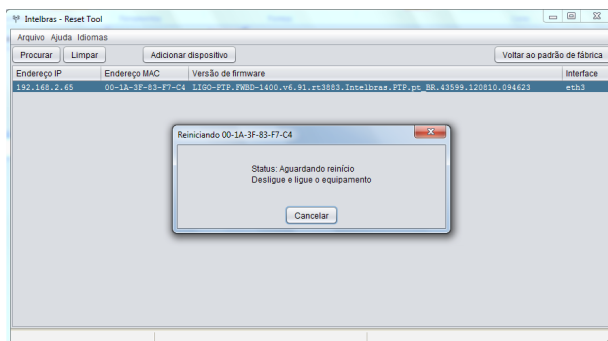
Siga o procedimento abaixo para resetar o equipamento aos padrões de fábrica:

1. Conecte o computador diretamente a interface LAN do equipamento e execute a ferramenta Reset Tool;
2. Clique *Procurar* para efetuar uma varredura e descobrir os dados do equipamento fisicamente conectado;



*Procurar*

- » Se a ferramenta Resettool não encontrar nenhum equipamento, você pode clicar em *Adicionar dispositivo* para adicionar o endereço MAC do equipamento conectado.
3. Selecione o equipamento na lista e pressione o botão *Voltar ao padrão de fábrica*;



*Reiniciar*

4. Desligue e ligue o equipamento e siga as demais orientações fornecidas pela ferramenta Resettool e aguarde até que a redefinição aos padrões de fábrica esteja completa.

## 4. Informações adicionais

**Atenção:** » Este produto necessita ser instalado por um técnico qualificado.

- » Este produto não é apropriado para uso em ambientes domésticos, pois poderá causar interferências eletromagnéticas que obrigam o usuário a tomar medidas necessárias para minimizar estas interferências.
- » É recomendável que esse equipamento seja instalado a uma distância mínima de 10 m dos ambientes domésticos ou residenciais, bem como de receptores de rádio e TV, a fim de minimizar possíveis interferências.

# Termo de garantia

---

Fica expresso que esta garantia contratual é conferida mediante as seguintes condições:

---

Nome do cliente:

Assinatura do cliente:

Nº da nota fiscal:

Data da compra:

Modelo:

Nº de série:

Revendedor:

---

1. Todas as partes, peças e componentes do produto são garantidos contra eventuais vícios de fabricação, que porventura venham a apresentar, pelo prazo de 2 (dois) anos, sendo este prazo de 3 (três) meses de garantia legal mais 21 (vinte e um) meses de garantia contratual –, contado a partir da data da compra do produto pelo Senhor Consumidor, conforme consta na nota fiscal de compra do produto, que é parte integrante deste Termo em todo o território nacional. Esta garantia contratual compreende a troca gratuita de partes, peças e componentes que apresentarem vício de fabricação, incluindo as despesas com a mão de obra utilizada nesse reparo. Caso não seja constatado vício de fabricação, e sim vício(s) proveniente(s) de uso inadequado, o Senhor Consumidor arcará com essas despesas.
2. A instalação do produto deve ser feita de acordo com o Manual do Produto e/ou Guia de Instalação. Caso seu produto necessite a instalação e configuração por um técnico capacitado, procure um profissional idôneo e especializado, sendo que os custos desses serviços não estão inclusos no valor do produto.
3. Constatado o vício, o Senhor Consumidor deverá imediatamente comunicar-se com o Serviço Autorizado mais próximo que conste na relação oferecida pelo fabricante – somente estes estão autorizados a examinar e sanar o defeito durante o prazo de garantia aqui previsto. Se isso não for respeitado, esta garantia perderá sua validade, pois estará caracterizada a violação do produto.
4. Na eventualidade de o Senhor Consumidor solicitar atendimento domiciliar, deverá encaminhar-se ao Serviço Autorizado mais próximo para consulta da taxa de visita técnica. Caso seja constatada a necessidade da retirada do produto, as despesas decorrentes, como as de transporte e segurança de ida e volta do produto, ficam sob a responsabilidade do Senhor Consumidor.
5. A garantia perderá totalmente sua validade na ocorrência de quaisquer das hipóteses a seguir: a) se o vício não for de fabricação, mas sim causado pelo Senhor Consumidor ou por terceiros estranhos ao fabricante; b) se os danos ao produto forem oriundos de acidentes, sinistros, agentes da natureza (raios, inundações, desabamentos, etc.), umidade, tensão na rede elétrica (sobretensão provocada por acidentes ou flutuações excessivas na rede), instalação/uso em desacordo com o manual do usuário ou decorrentes do desgaste natural das partes, peças e componentes; c) se o produto tiver sofrido influência de natureza química, eletromagnética, elétrica ou animal (insetos, etc.); d) se o número de série do produto tiver sido adulterado ou rasurado; e) se o aparelho tiver sido violado.
6. Esta garantia não cobre perda de dados, portanto, recomenda-se, se for o caso do produto, que o Consumidor faça uma cópia de segurança regularmente dos dados que constam no produto.
7. A Intelbras não se responsabiliza pela instalação deste produto, e também por eventuais tentativas de fraudes e/ou sabotagens em seus produtos. Mantenha as atualizações do software e aplicativos utilizados em dia, se for o caso, assim como as proteções de rede necessárias para proteção contra invasões (hackers). O equipamento é garantido contra vícios dentro das suas condições normais de uso, sendo importante que se tenha ciência de que, por ser um equipamento eletrônico, não está livre de fraudes e burlas que possam interferir no seu correto funcionamento.

Sendo estas as condições deste Termo de Garantia complementar, a Intelbras S/A se reserva o direito de alterar as características gerais, técnicas e estéticas de seus produtos sem aviso prévio.

O processo de fabricação deste produto não é coberto pelos requisitos da ISO 14001.

Todas as imagens deste manual são ilustrativas.



# intelbras

---



*fale com a gente*

**Suporte a clientes:** (48) 2106 0006

**Fórum:** [forum.intelbras.com.br](http://forum.intelbras.com.br)

**Suporte via chat:** [intelbras.com.br/suporte-tecnico](http://intelbras.com.br/suporte-tecnico)

**Suporte via e-mail:** [suporte@intelbras.com.br](mailto:suporte@intelbras.com.br)

**SAC:** 0800 7042767

**Onde comprar? Quem instala?:** 0800 7245115

Importado no Brasil por: Intelbras S/A – Indústria de Telecomunicação Eletrônica Brasileira  
Rodovia SC 281, km 4,5 – Sertão do Maruim – São José/SC – 88122-001  
CNPJ 82.901.000/0014-41 – [www.intelbras.com.br](http://www.intelbras.com.br)

01.18  
Origem: China