

Fechadura digital

Parabéns, você acaba de adquirir um produto com a qualidade e segurança Intelbras.

A fechadura digital MFD 3000 D é utilizada para controle de acesso de residências, apartamentos e escritórios. Um modelo de embutir com maçaneta. Possui como método de identificação o leitor de impressões digitais, senha numérica e aplicativo de casa inteligente. Sua instalação é fácil e a alimentação da fechadura é feita por 4 pilhas alcalinas AA. O teclado é iluminado, você consegue operar a fechadura mesmo se o ambiente estiver escuro. Não se preocupe com a carga das pilhas, a fechadura sinaliza quando você deve trocar. Mesmo com as pilhas descarregadas, é possível acessar a fechadura pela entrada USB-C, a mesma usada em carregadores de smartphones modernos. Assim, você nunca ficará trancado do lado de fora.

Tudo isso com um excelente acabamento!

Antes de usar (ou instalar) o produto, leia cuidadosamente as instruções de uso e as informações sobre as características elétricas do produto.

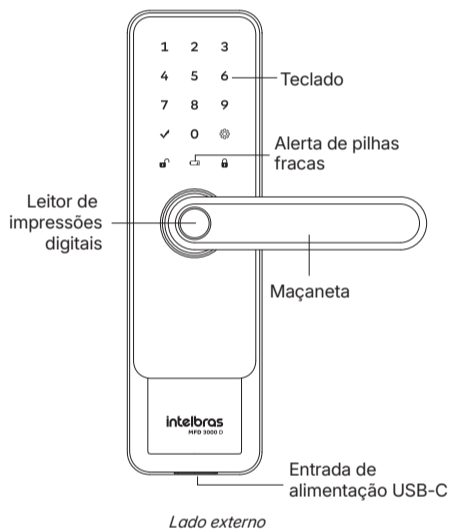
* É necessária a sincronização da fechadura com um hub de automação smart Intelbras.

Obs.: para funcionamento do produto no modo Fechadura Inteligente (on-line) é necessário conexão com a internet.

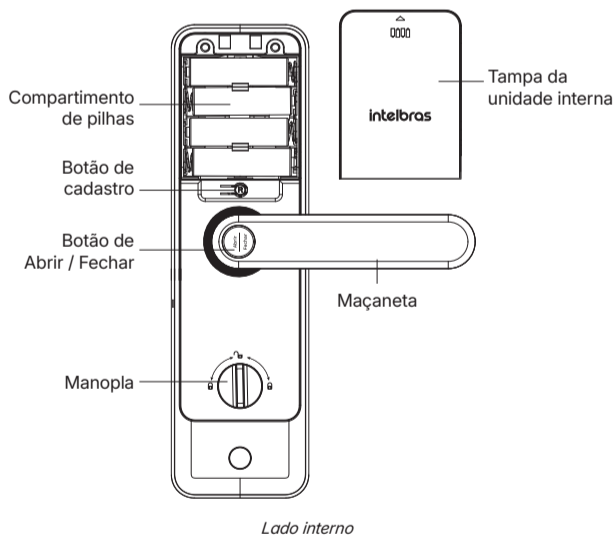
Este manual foi desenvolvido para auxiliar na configuração inicial do produto. Para mais informações sobre o produto e o uso do seu aplicativo, acesse o QR code abaixo e faça download do manual completo.



1. Produto



Lado externo



Lado interno

2. Modo de operação

Atenção: para mudar o modo de operação da *Fechadura standalone* para Inteligente ou vice-versa, é necessário retornar o produto ao padrão de fábrica. Para consultar o passo a passo deste procedimento, leia atentamente o tópico 5.1. *Retornar ao padrão de fábrica e trocar de modo de operação.*

2.1. Fechadura standalone (desconectada, sem acesso via smartphone)

Este modo de funcionamento é apropriado caso você ainda não tenha adquirido um hub, ou não tenha internet disponível no local de instalação.

O modo *Standalone* permite que o produto opere sem a necessidade de pareamento com o aplicativo. Desta forma, todos os cadastros/configurações serão realizadas diretamente na fechadura, utilizando a unidade interna e externa.

2.2. Fechadura inteligente (on-line, conectada à internet)

Neste modo, a fechadura opera em conjunto com o hub e o seu smartphone. Os cadastros/configurações são realizados através do aplicativo de casa inteligente. Para mais informações, acesse o QR code logo acima do tópico 1. *Produto* e faça o download do manual completo do produto.

3. Configuração / cadastros

Importante: as configurações da fechadura variam conforme o modo de operação escolhido (consulte o tópico 2. *Modo de operação*).

As instruções deste capítulo se aplicam integralmente ao modo *Standalone*.

No modo *Fechadura inteligente*, apenas algumas configurações são feitas diretamente na fechadura, as demais devem ser realizadas pelo aplicativo e as instruções podem ser conferidas no manual completo.

Sempre confira o início de cada procedimento para verificar se ele é válido para o modo em que sua fechadura está operando.

3.1. Adicionar ao aplicativo

Após já ter conectado o hub de automação smart à internet, siga os passos abaixo para adicionar sua fechadura:

1. Configure sua fechadura para o modo de operação *Fechadura Inteligente*.
2. Vá até o hub de automação e pressione o botão principal;
3. Vá até a fechadura, remova a tampa da unidade interna, e pressione o botão de cadastro;
4. Digite a senha de administrador (a senha padrão de fábrica é 1234) + ✓ ;
5. Pressione 5.

O número 8 começará a piscar no teclado, significando que a fechadura está em modo *Adição*.

Aguarde até 2 minutos para o hub de automação smart completar a adição. Ao fim deste processo, a fechadura emitirá um som de confirmação. Agora você consegue acessar sua fechadura através do aplicativo no seu smartphone.

3.2. Senhas

- » Todas as senhas podem ser compostas por uma sequência de 4 a 12 dígitos;
- » Para operação no modo *Standalone*, cadastre até 105 senhas, sendo elas: 1 do administrador, 150 de usuários e 4 do visitante;
- » Para operação em modo *Fechadura inteligente*, cadastre até 111 senhas ao total, entre senha do administrador, usuário e temporária. Consulte o manual completo do site para cadastrar senhas no modo de operação *Fechadura inteligente*.
- » **Senha do administrador:** é a senha que tem acesso ao cadastro e a exclusão de senhas e impressões digitais, alteração das configurações e também pode abrir a porta;
- » **Senha do usuário:** é a senha que abre a porta e tem permissão para alterar as configurações da fechadura;
- » **Senha do visitante:** é uma senha que tem direito a abrir a porta uma única vez. Após o primeiro acesso, ela será automaticamente apagada do sistema.
- » As senhas de usuário e visitante são cadastradas em posições por ordem. Por exemplo, a primeira senha cadastrada será a senha da posição 1, a segunda a da posição 2 e assim por diante, até atingir o limite - 150 senhas de usuário e 4 senhas de visitante.
- » Lembre-se que a fechadura possui 150 posições de senhas de usuário e 4 posições de visitante. Caso já tenha senha(s) cadastrada(s) e queira alterá-la(s), é necessário primeiro apagar a(s) senha(s) que deseja alterar.

Organização das senhas

As senhas de usuário e visitante são organizadas por posições numéricas (de 1 a 150 para usuários e de 1 a 4 para visitantes), conforme a ordem de cadastro.

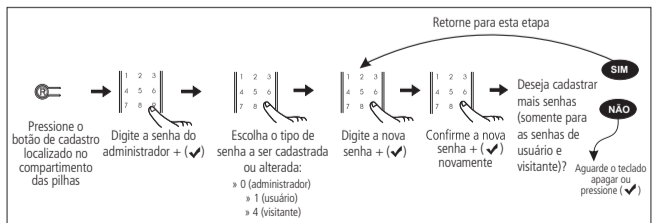
Exemplo: a primeira senha cadastrada ocupará a posição 001, a segunda a posição 002, e assim por diante.

Cadastrar/alterar senhas

Atenção: esta configuração pode ser utilizada no modo *Fechadura standalone* e *Fechadura inteligente* (somente cadastro de senha de administrador).

Importante: após a instalação do produto, independente do modo de operação, certifique-se de alterar a senha de administrador.

- » Realize o cadastro ou alteração de senhas com a porta aberta. Você terá que acessar a unidade interna e a externa durante esse processo.
- » Após cadastrar ou alterar a(s) senha(s), verifique com a porta ainda aberta se a senha foi cadastrada corretamente (siga as orientações do item 4.1. *Abertura por senha*).
- » Ao substituir as senhas, memorize-as ou guarde-as em segredo! Não há um jeito alternativo de abrir a fechadura senão pela digitação das senhas ou leitura das impressões digitais.
- » **A senha do administrador padrão de fábrica é 1234. Nunca mantenha essa senha!** Após a instalação, substitua-a conforme o procedimento a seguir.
 1. Remova a tampa do compartimento de pilhas;
 2. Aperte o botão de *Cadastro*. Ao apertar o botão, o teclado presente na unidade externa acenderá;
 3. Neste momento o cadastro de senha está bloqueado. Digite a senha do administrador + ✓ . Caso o produto seja recém-instalado, digite a senha padrão 1234 e + ✓ ;
 4. Escolha uma das opções de senhas a ser cadastrada:
 - » Para alterar a senha do administrador: digite 0 (modo *Fechadura inteligente* e *Fechadura standalone*);
 - » Para cadastrar a senha do usuário: digite 1 (somente modo *Fechadura standalone*);
 - » Para cadastrar a senha do visitante: digite 4 (somente modo *Fechadura standalone*).
 5. Digite uma senha de 4 a 12 dígitos + ✓ ;
 6. Confirme a senha e pressione ✓ . Uma sequência de sinais sonoros será emitida, confirmando a inclusão do cadastro. O teclado acenderá 3 teclas referentes ao índice do cadastro (001 a 150 para senha de usuário, ou 001 a 004 para senha de visitante). Ao cadastrar a senha do administrador, ou ao atingir o número máximo de senhas de usuário (150) ou de visitante (4), a fechadura emitirá um som e o teclado se apagará, encerrando o cadastro.
 7. Deseja cadastrar mais senhas (somente para as senhas de usuário e visitante)?
 - » **Sim:** repita os tópicos 5 e 6 acima antes que o teclado apague.
 - » **Não:** aguarde o teclado apagar ou pressione ✓ para finalizar o cadastro.



Cadastrar/alterar senhas

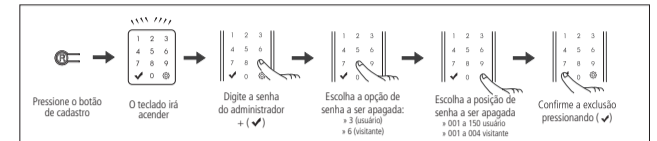
Excluir senha

Atenção: esta configuração pode ser utilizada somente no modo *Fechadura standalone*.

- » Realize o cadastro, alteração ou exclusão de senhas com a porta aberta. Você terá que acessar a unidade externa durante esse processo.
- » Somente as senhas de usuário e visitante podem ser apagadas. A senha de administrador só pode ser alterada.

Individualmente

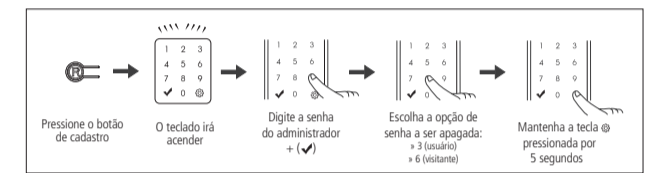
1. Remova a tampa do compartimento de pilhas;
2. Aperte o botão de *Cadastro*. Ao apertar o botão, o teclado presente na unidade externa acenderá;
3. Digite a senha do administrador + ✓ ;
4. Escolha o tipo de senha que deseja excluir:
 - » Para excluir uma senha de usuário, pressione: 3
 - » Para excluir uma senha de visitante, pressione: 6
5. Digite a posição da senha a ser excluída:
 - » Senhas de usuário: posições de 001 a 150
 - » Senhas de visitante: posições de 001 a 004
6. Confirme a exclusão pressionando ✓ . Uma sequência de sinais sonoros será emitida confirmando a exclusão do cadastro.



Excluir senha individualmente

Excluir todas as senhas de usuário ou visitante

1. Remova a tampa do compartimento de pilhas.
2. Clique no botão de cadastro. O teclado da unidade externa acenderá.
3. Digite a senha de administrador + ✓ .
4. Escolha o tipo de senha que deseja excluir:
 - » Para excluir todas as senhas de usuário, pressione: 3
 - » Para excluir todas as senhas de visitante, pressione: 6
5. Mantenha a tecla ⌘ pressionada por 5 segundos. Uma sequência de sinais sonoros confirmará a exclusão de todos os cadastros do tipo de senha selecionado.



Excluir todas as senhas de usuário ou visitante

3.3. Impressões digitais

Atenção: cadastre até 150 impressões digitais.

Organização das impressões digitais

As impressões digitais são organizadas por posições numéricas, de 1 a 150, conforme a ordem de cadastro. Exemplo: a primeira impressão digital cadastrada ocupará a posição 001, a segunda a posição 002, e assim por diante.

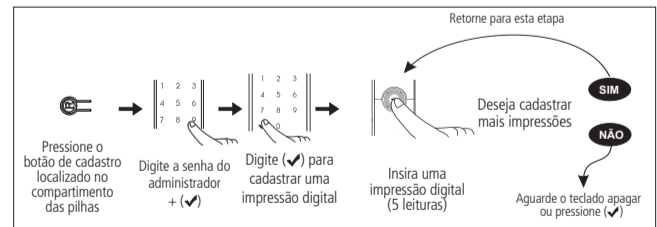
- » As impressões digitais podem ser cadastradas separadamente. O cadastro de novas impressões digitais não exclui nem sobrescreve os cadastros anteriores. Ao cadastrar a 150ª, o teclado apagará automaticamente.
- » Realize o cadastro com a porta aberta.
- » Após o cadastro, verifique com a porta ainda aberta se este foi cadastrado corretamente (siga as orientações do item 4.2. *Abertura por impressão digital*).
- » A senha do administrador padrão de fábrica é 1234. Nunca mantenha essa senha! Após a instalação, substitua-a conforme o item *Cadastrar/alterar senhas* dentro do tópico 3.2. *Senhas*.
- » No decorrer do cadastro, quando for solicitado a leitura da impressão digital, posicione-se na frente do equipamento, coloque o dedo reto sobre o leitor de impressões digitais e aguarde o bipe de confirmação.
- » Não pressione demasiadamente o dedo no leitor de impressões digitais. Isto distorce a imagem da digital e dificulta a sua leitura.
- » Não posicione o dedo torto ou apenas a ponta do dedo no leitor de impressões digitais. O uso inadequado no momento do cadastro causará demora ou falha na leitura.
- » Certifique-se de que tanto o dedo quanto o leitor de impressões digitais estão limpos.
- » Crianças e idosos podem ter uma maior rejeição na leitura de impressões digitais. Nestes casos, recomenda-se o recadastro da impressão digital com frequência.

Cadastrar impressões digitais

Atenção: esta configuração pode ser utilizada somente no modo *Fechadura Standalone*. Consulte o manual completo em nosso site para cadastrar impressões digitais no modo *Fechadura Inteligente*.

Para cadastrar novas impressões digitais, siga o procedimento a seguir:

1. Remova a tampa do compartimento de pilhas;
2. Pressione o botão de cadastro na unidade interna, próximo ao compartimento de pilhas. Ao apertar o botão, um sinal sonoro será emitido e o teclado da unidade externa acenderá;
3. Digite a senha do administrador + ✓ ;
4. Digite ✓ para cadastrar impressão digital;
5. Enquanto a iluminação do teclado estiver acesa, posicione o dedo sobre o leitor de impressões digitais. Você deverá repetir este processo por 5 vezes, para que o cadastro seja realizado com sucesso. Após o cadastro, o teclado indicará a posição da impressão digital cadastrada. O teclado acenderá 3 teclas referentes ao índice do cadastro (001 a 150);
6. Deseja cadastrar mais impressões digitais?
 - » **Sim:** repita o tópico 5 acima antes que o teclado apague.
 - » Ao cadastrar a 150ª impressão digital, o teclado apagará automaticamente.
 - » **Não:** aguarde o teclado apagar ou pressione ✓ para finalizar o cadastro.



Cadastro de impressões digitais

Dica:

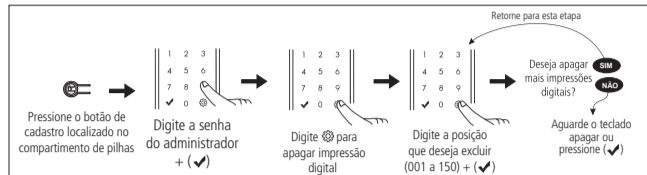
- » Sempre que possível, faça o cadastro da mesma impressão digital mais de uma vez.
- » Ao cadastrar a mesma impressão digital, certifique-se de posicionar o dedo um pouco mais acima ou um pouco mais abaixo sobre o leitor de impressões digitais. Isto aumentará a taxa de acerto da leitura e evitará atrasos na abertura da porta.
- » Verifique no teclado da unidade externa qual o estágio da leitura - 1 a 5.
- » O cadastro somente será validado após o bipe de confirmação da quinta leitura.
- » Caso haja uma leitura incorreta, o sistema emitirá um bipe e permitirá a leitura no mesmo estágio mais uma vez.

Excluir impressão digital

Atenção: esta configuração deve ser utilizada somente no modo *Fechadura Standalone*.

Individualmente

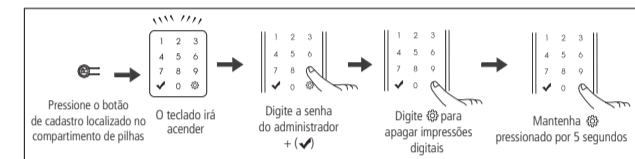
1. Remova a tampa do compartimento de pilhas;
2. Aperte o botão de *Cadastro*. Ao apertar o botão, o teclado presente na unidade externa acenderá;
3. Digite a senha do administrador + ✓;
4. Digite para acessar a opção de exclusão de impressão digital;
5. Digite a posição que deseja excluir. Posições (001 a 150);
Exemplo:
 - » Para excluir a impressão digital da posição 2, pressione 002.
 - » Para excluir a impressão digital da posição 21, pressione 021.
6. Confirme a exclusão pressionando ✓. Uma sequência de sinais sonoros será emitida confirmando a exclusão do cadastro.



Excluir impressão digital individualmente

Excluir todas as impressões digitais

1. Remova a tampa do compartimento de pilhas;
2. Aperte o botão de *Cadastro*. Ao apertar o botão, o teclado presente na unidade externa acenderá;
3. Digite a senha do administrador + ✓;
4. Pressione para acessar a opção de exclusão de impressão digital;
5. Mantenha pressionado por 5 segundos. Uma sequência de sinais sonoros será emitida confirmando a exclusão dos cadastros.



Excluir todas as impressões digitais

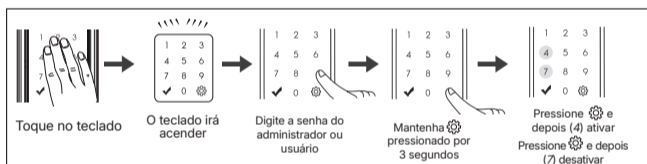
3.4. Ativar/desativar travamento automático

Atenção: esta configuração pode ser utilizada no modo *Fechadura standalone* e *Fechadura inteligente*.

Esta função é utilizada para ativar ou desativar o travamento automático da fechadura. Quando a função está ativada, após fechar a porta, a fechadura trava automaticamente. Quando desativada, após fechar a porta, é necessário tocar no teclado e pressionar a tecla para travar sua fechadura. Para ajustar esta configuração, siga o procedimento:

1. Toque no teclado, o teclado acenderá;
2. Digite a senha do administrador ou usuário e mantenha a tecla pressionada por 3 segundos até ouvir um bipe;
3. Escolha entre as opções:
 - » **Ativar:** pressione e depois pressione 4.
 - » **Desativar:** pressione e depois pressione 7.

Após selecionar a opção, um sinal sonoro será emitido e a luz do teclado apagará.



Travamento automático

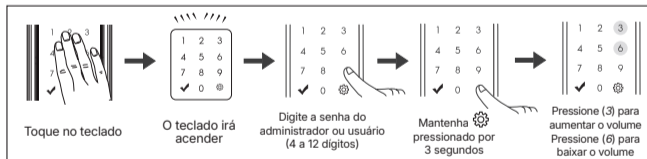
Padrão de fábrica: *ativado*.

Importante: para travamento automático *Ativado*, a fechadura também travará ao tocar no teclado. Para travamento automático *Desativado*, é necessário tocar no teclado e pressionar a tecla para travar sua fechadura.

3.5. Ajuste de volume

Atenção: esta configuração pode ser utilizada no modo *Fechadura standalone* e *Fechadura inteligente*.

1. Toque no teclado, o teclado acenderá;
2. Digite a senha de administrador ou de um usuário e mantenha pressionada a tecla por 3 segundos até um sinal sonoro ser emitido;
 - » Pressione 3 para aumentar o volume.
 - » Pressione 6 para diminuir o volume.
3. Pressione ✓ para encerrar a configuração. O teclado apagará e um sinal sonoro confirmará o ajuste.



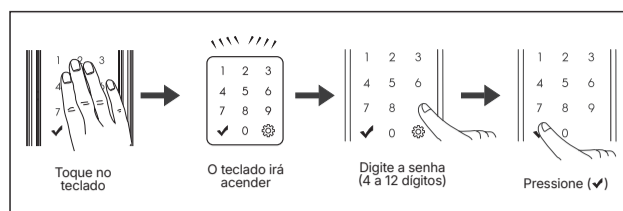
Ajuste de volume

Padrão de fábrica: *nível médio*.

4. Operação

4.1. Abertura por senha

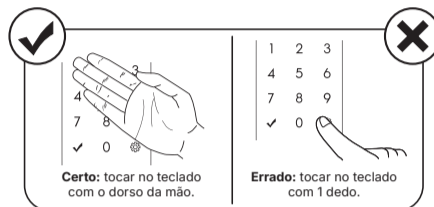
1. Toque no teclado e ele acenderá;
2. Digite a senha e pressione ✓. Um sinal sonoro será emitido e a fechadura será aberta.



Abertura por senha

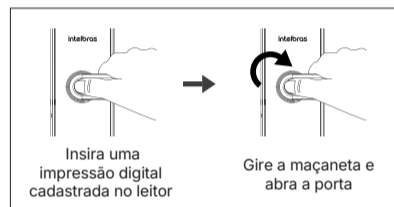
Dicas:

- » Para evitar que outras pessoas descubram a sua senha, seja por marcas dos dedos deixadas no teclado ou por estarem próximas a você quando digitar sua senha, a fechadura permite o acréscimo de dígitos aleatórios, antes ou depois da senha. São permitidos 21 dígitos no total (somando a senha + dígitos aleatórios + ✓). Lembrando que a senha pode ser de 4 a 12 dígitos.
Exemplo: considerando que a senha cadastrada seja 1234, a abertura da fechadura poderá ser conforme a seguir:
 1. Dígitos aleatórios + senha + ✓ = (4365944679437972 + 1234 + ✓)
 2. Senha + dígitos aleatórios + ✓ = (1234 + 4365944679437972 + ✓)
- » Para acender o teclado, recomendamos utilizar o dorso da mão e deslizar lentamente para baixo, garantindo que o teclado seja ativado corretamente. Toques leves com apenas um dedo podem não ser reconhecidos, pois o teclado é sensível ao toque em múltiplos pontos.



4.2. Abertura por impressão digital

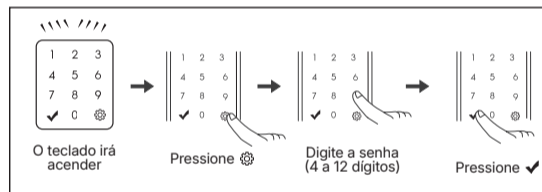
1. Insira uma impressão digital cadastrada no leitor;
2. Abra a porta.



Abertura por impressão digital

4.3. Abertura silenciosa

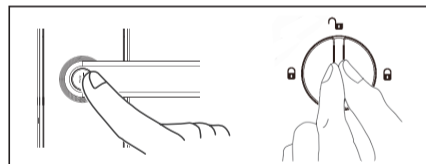
1. Toque no teclado e ele acenderá;
2. Pressione uma vez .
3. Siga o procedimento de abertura de sua preferência: senha ou impressão digital.



Abertura silenciosa

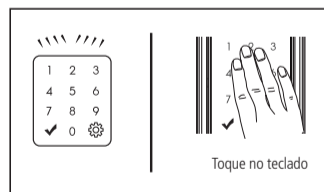
4.4. Abrindo a porta pelo lado de dentro

1. Pressione o botão de *Abrir/Fechar* ou gire a manopla (veja exemplo na imagem abaixo).



4.5. Fechando a porta pelo lado de fora

Para travamento automático *Ativado*, aguarde 2 segundos após fechar a porta ou, para fechar imediatamente, toque no teclado para travar a fechadura.



Fechando porta por fora

Para travamento automático *Desativado*, toque no teclado para iluminá-lo e pressione .

4.6. Fechando a porta pelo lado de dentro

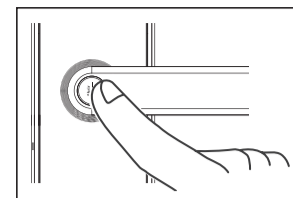
Se o travamento automático estiver desativado, ao fechar a porta, pressione o botão *Abrir/Fechar* ou gire a manopla.



Com a função *Travamento automático* ativada, o travamento ocorrerá automaticamente em 2 segundos após o fechamento da porta.

4.7. Função Não perturbe

1. Com a porta fechada, mantenha o botão *Abrir/Fechar* pressionado por 3 segundos;
2. Uma sequência de sinais sonoros será emitida, habilitando a operação.



Não será possível abrir a fechadura pelo lado externo.

Para desabilitar esta função, basta pressionar o botão *abrir/fechar*.

5. Procedimento de reinicialização

5.1. Retornar ao padrão de fábrica e trocar de modo de operação

O procedimento de retorno ao padrão de fábrica redefine a senha de administrador para 1234, restaura as configurações originais do produto, reconfigura o lado da operação do mecanismo (esquerda ou direita) e exclui todas as formas de acesso (senhas e impressões digitais) cadastradas.

Para retornar ao padrão de fábrica e operar no modo *Standalone*, siga o procedimento abaixo:

1. Pressione e mantenha pressionado o botão de cadastro por aproximadamente 8 segundos, até que o teclado permaneça aceso;
2. No teclado da fechadura, digite a sequência numérica 123578951.
3. Mantenha a tecla pressionada por aproximadamente 5 segundos, até que a fechadura emita um aviso sonoro e apague o teclado.

Para retornar ao padrão de fábrica e operar no modo *Fechadura inteligente*, siga o procedimento abaixo:

1. Pressione e mantenha pressionado o botão de cadastro por aproximadamente 8 segundos, até que o teclado permaneça aceso;
2. No teclado da fechadura, digite a sequência numérica 987532159.
3. Mantenha a tecla pressionada por aproximadamente 5 segundos, até que a fechadura emita um aviso sonoro e apague o teclado.

Atenção: independente do modo de operação, certifique-se de alterar a senha de administrador sempre que retornar o produto ao padrão de fábrica.

6. Acesso de emergência

A fechadura MFD 3000 D possui uma entrada de alimentação de emergência USB-C na parte inferior da unidade externa.

Para utilizar a alimentação de emergência externa, siga o passo a passo abaixo:

1. Conecte um cabo USB-C ao conector localizado abaixo da unidade externa.
2. Conecte a outra extremidade do cabo a uma fonte de energia, como:
 - » Fonte de carregador padrão.
 - » Power bank.
 - » Smartphone que possua a função de fornecimento de energia (PowerShare).

Após a conexão da energia externa, o teclado será reativado. Realize a abertura utilizando sua senha ou impressão digital cadastrada previamente.

Atenção:

- » A alimentação por USB-C é uma solução temporária, usada apenas para permitir o acesso em caso de pilhas descarregadas. Após o acesso, substitua imediatamente as pilhas da fechadura para garantir o funcionamento regular.
- » O cabo USB-C e a fonte de energia externa não acompanham o produto.
- » Alguns smartphones possuem limitação na função *PowerShare* e podem não ser compatíveis com a fechadura MFD 3000 D. Certifique-se de testar o acesso de emergência com seu smartphone logo após a instalação.

7. Alarmes

7.1. Alerta de pilhas fracas

Quando as pilhas estiverem fracas, a fechadura soará três bipes e o alerta de pilhas fracas acenderá. Ao notar tal sinal, substitua-as por novas pilhas imediatamente. Lembre-se de que as pilhas que acompanham o produto não são recarregáveis. Utilize sempre pilhas alcalinas de boa qualidade. Caso prefira pilhas recarregáveis, opte por pilhas de alta capacidade de carga. O alerta de pilhas fracas deverá sinalizar com 1 semana antes da descarga total das pilhas.

7.2. Alarme lingueta bloqueada

Ao trancar a porta, se a lingueta estiver bloqueada, a fechadura irá disparar sinais sonoros alertando que a porta não foi trancada corretamente. A fechadura efetua três tentativas de trancamento e, após a última tentativa malsucedida, a fechadura mantém a lingueta retraída.

7.3. Alarme de arrombamento

Caso a porta seja arrombada um alarme soará. Para cessar o alarme insira uma senha ou uma impressão digital válida, ou remova e recoloca uma das pilhas que alimentam a fechadura.

7.4. Alarme tentativas malsucedidas

Se forem realizadas 5 tentativas consecutivas de acesso inválido, seja por senha ou impressão digital não cadastrada, a fechadura ativará um alarme sonoro e iniciará um bloqueio temporário de segurança.

Durante o bloqueio

- » O método que causou o alarme (senha ou impressão digital) será temporariamente desabilitado por 1 minuto;
- » As demais formas de acesso continuarão funcionando normalmente, inclusive o acesso pelo aplicativo de casa inteligente (modo *Fechadura inteligente*);
- » Ao final do tempo de bloqueio, será emitido um bipe curto, indicando que a fechadura voltou ao funcionamento normal.

intelbras



Suporte a clientes: ☎ (48) 2106 0006

Fórum: forum.intelbras.com.br

Suporte via chat: chat.apps.intelbras.com.br

Suporte via e-mail: suporte@intelbras.com.br

SAC / Onde comprar? / Quem instala? : 0800 7042767

Importado no Brasil por: Intelbras S/A - Indústria de Telecomunicação Eletrônica Brasileira Rodovia SC 281, km 4,5 - Sertão do Maruim - São José/SC - 88122-001 CNPJ 82.901.000/0014-41 - www.intelbras.com.br