

Español

**intelbras**

---

Manual de instalación

**Racks de piso RPD 870 mm**



## **Racks de piso desmontables RPD 870 mm 19"**

Felicitaciones, acaba de adquirir un producto con calidad y seguridad Intelbras.

Los racks de piso desmontables RPD son gabinetes metálicos para albergar equipos de redes electrónicas, seguridad y telecomunicaciones. Fueron diseñados para aportar practicidad, robustez y calidad a los usuarios, con el objetivo mayor de ayudar a un uso más dinámico y modular de estos equipos.

Antes de la instalación, lea atentamente todas las instrucciones contenidas en este manual.

El incumplimiento de las instrucciones de configuración puede resultar en la pérdida de la garantía con Intelbras.

## Cuidado y seguridad

---

- » Para evitar accidentes, maneje y use las herramientas y partes del producto y sus accesorios con cuidado.
- » Este producto está diseñado solo para uso en interiores.
- » Para obtener información sobre su producto específico, identifique el código en el empaque del producto y ubíquelo en esta manual de instalación.

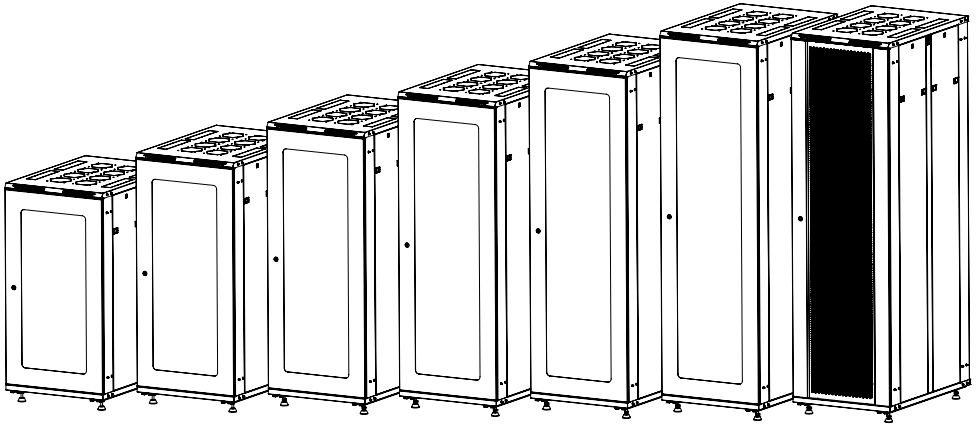
# Índice

1. Especificaciones técnicas	5
2. Producto	5
3. Instalación	6
3.1. Elementos sugeridos para la instalación	6
3.2. Contenido del paquete	6
3.3. Instrucciones	7
3.4. Instruções	8
Póliza de garantía	16
Término de garantía	17

# 1. Especificaciones técnicas

Modelo	Espacio utilizable	Altura (mm)	Ancho (mm)	Profundidad (mm)	Peso (Kg)
RPD 2487	24U	1147	600	870	58,0
RPD 2887	28U	1325	600	870	67,0
RPD 3287	32U	1503	600	870	73,0
RPD 3687	36U	1680	600	870	79,0
RPD 4087	40U	1858	600	870	84,0
RPD 4487 PP	44U	2036	600	870	89,0
RPD 4487 PA	44U	2036	600	870	90,0

# 2. Producto



## 3. Instalación

### 3.1. Elementos sugeridos para la instalación

A continuación se muestran algunas herramientas necesarias para la instalación:

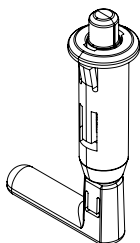
- » destornillador Phillips (1/4);
- » llave fija de 17 mm (utilizada para apretar correctamente las contratuercas del pie nivelador);
- » Alicates de corte al ras (utilizados para eliminar microjuntas, posibilitando el uso de cables y/o fijación de enfriadores).

**Obs.:** *estos artículos no están incluidos con el producto.*

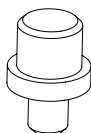
### 3.2. Contenido del paquete

**Obs.:** *para un correcto montaje, verifique si los elementos mencionados a continuación se encuentran dentro del embalaje del producto. Los ángulos metálicos no son componentes de la estructura final del producto.*

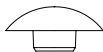
- » Guía de instalación;
- » Llave de la cerradura;
- » Juego de 64 tornillos de cabeza troncocónica Philips M6 × 12 mm;
- » Bisagra con pasador de resorte.



- » Pasador pivotante.



- » Pasador de nivelación.



### 3.3. Instrucciones

#### RPD 2487

Ítem	Pieza	Qty
1	Cierre inferior	1
2	Cierre superior	1
3	Puerta	1
4	Perfil vertical frontal (con serigrafía)	2
5	Perfil vertical trasero	2
6	perfil horizontal	4
7	columna lateral	2
8	Cierre lateral	2
9	Cierre posterior	1
10	Tornillo de cabeza alomada Philips M6 x 12	48
11	Cierre corredero	12
12	Pasador inferior pivotante	1
13	Bisagra de pasador de resorte	1
14	Marco estructural	2
15	Pie nivelador (con contratuerca)	4
16	Llave de cerradura	2
17	pasador de nivelación	1

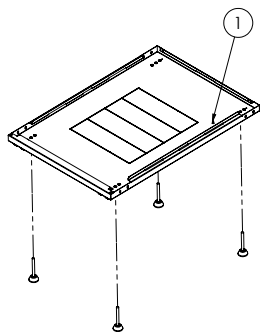
#### RPD 2887/RPD 3287/RPD 3687/RPD 4087/RPD 4487/RPD 4487 PP

Ítem	Pieza	Qty
1	Cierre inferior	1
2	Cierre superior	1
3	Puerta	1
4	Perfil vertical frontal (con serigrafía)	2
5	Perfil vertical trasero	2
6	perfil horizontal	4
7	columna lateral	2
8	Cierre lateral	2
9	Cierre posterior	1
10	Tornillo de cabeza alomada Philips M6 x 12	60
11	Cierre corredero	12
12	Pasador inferior pivotante	1
13	Bisagra de pasador de resorte	1
14	Marco estructural	2
15	Pie nivelador (con contratuerca)	4
16	Llave de cerradura	2
17	pasador de nivelación	1

### 3.4. Instruções

RPD 2487

#### Paso 1

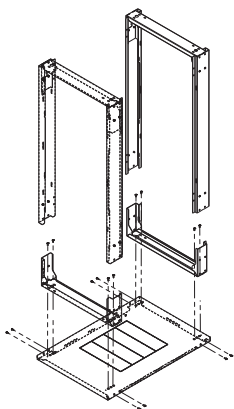


Inserte las pies niveladoras (4 pies roscadas M10 y 4 tuercas M10) en los lugares indicados del cierre inferior (Base).

*Obs.: utilice ruedas con espiga roscada M10.*

Ítem	Pieza
1	Pasador de tierra

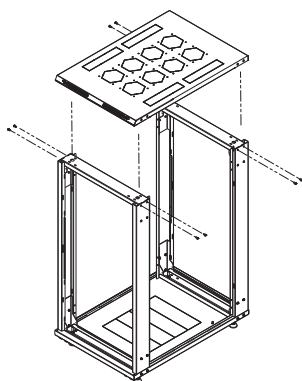
#### Paso 2



Coloque los marcos estructurales sobre el cerramiento inferior (Base) como se muestra en la imagen.

Inserte los tornillos en las ubicaciones indicadas.

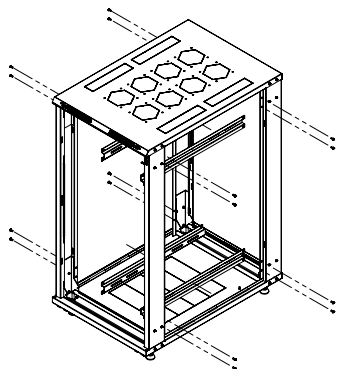
#### Paso 3



Coloque el cierre superior (Techo) sobre los marcos como se muestra en la imagen.

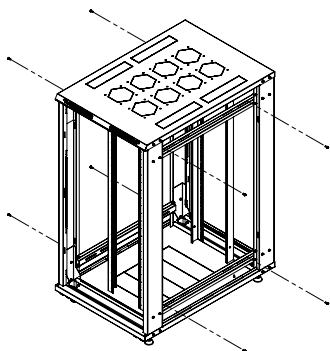
Inserte los tornillos en las ubicaciones indicadas.

#### Paso 4



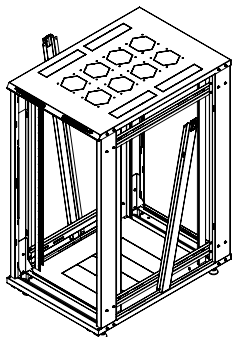
Después de orientar la estructura preliminar como se muestra en la imagen, inserte los perfiles horizontales en los lugares indicados con los tornillos.

#### Paso 5



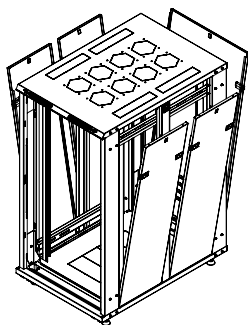
A partir de la fijación completa de los perfiles horizontales, inserte y fije los perfiles verticales según la imagen, utilizando tornillos en los lugares indicados.

#### Paso 6



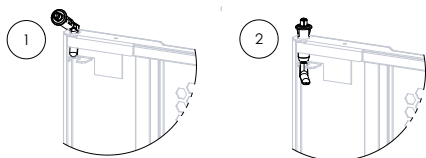
Para la inserción de la columna lateral en la estructura, es necesario seguir el posicionamiento descrito en la imagen. Una vez fijada la columna a la base por medio del herraje, empujar la parte superior hasta que los bloqueos deslizantes hagan clic.

## Paso 7



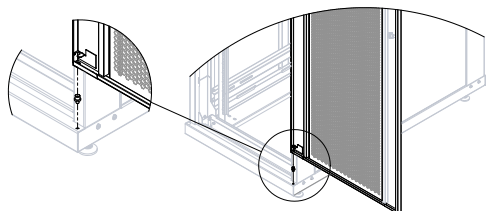
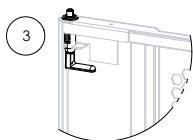
Para la inserción de los cuatro cierres laterales y el cierre posterior en la estructura, es necesario seguir el posicionamiento descrito en la imagen. Una vez fijados los cierres a la base mediante el herraje, empujar la parte superior hasta que los cierres corredizos hagan clic.

## Paso 8



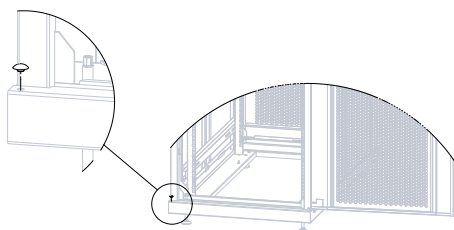
### Resorte de pasador de bisagra

Para montar la puerta, coloque la bisagra con pasador de resorte en el extremo superior y siga los pasos de acuerdo con las imágenes.



### Pasador de pivote

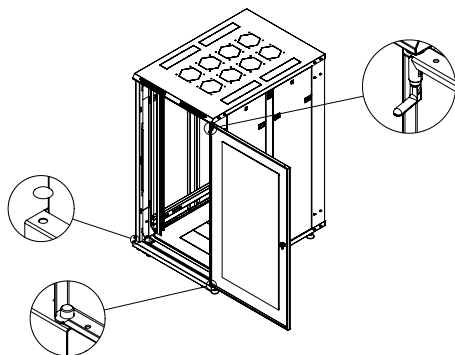
Continuando con el montaje de la puerta, fije también el pivote de la misma manera que se muestra en la imagen.



### Pasador nivelador

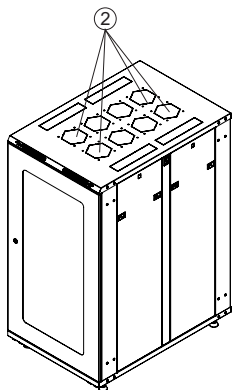
Ahora en la base, coloque también el pasador de nivelación de la misma manera que se muestra en la imagen.

## Paso 9



Con el ensamblaje de la bisagra, el pasador de pivote y el pasador de nivelación en su lugar, alinee la puerta y colóquela en las ubicaciones indicadas.

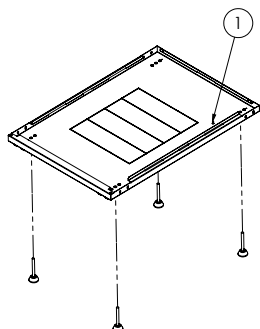
## Paso 10



Después de terminar los pasos de fijación de la puerta, el Rack está así y listo para usar.

Ítem	Pieza
2	Lugar destinado a la instalación de enfriadores de 120 × 120 mm

Paso 1

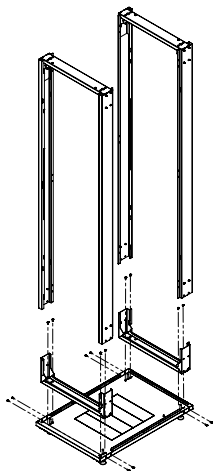


Inserte las pies niveladoras (4 pies roscadas M10 y 4 tuercas M10) en los lugares indicados del cierre inferior (Base).

*Obs.: utilice ruedas con espiga roscada M10.*

Ítem	Pieza
1	Pasador de tierra

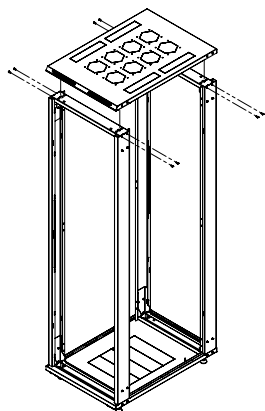
Paso 2



Coloque los marcos estructurales sobre el cerramiento inferior (Base) como se muestra en la imagen.

Inserte los tornillos en las ubicaciones indicadas.

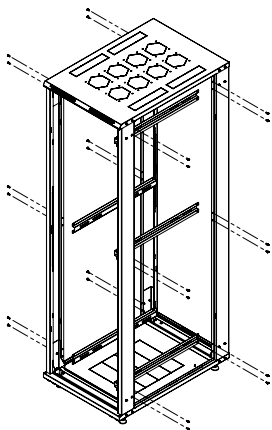
Paso 3



Coloque el cierre superior (Techo) sobre los marcos como se muestra en la imagen.

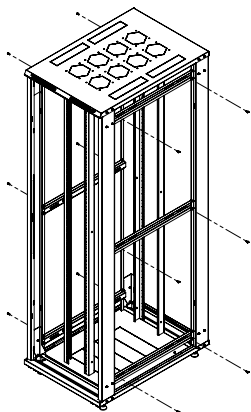
Inserte los tornillos en las ubicaciones indicadas.

#### Paso 4



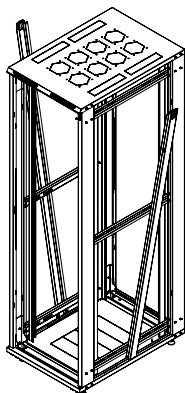
Después de orientar la estructura preliminar como se muestra en la imagen, inserte los perfiles horizontales en los lugares indicados con los tornillos.

#### Paso 5



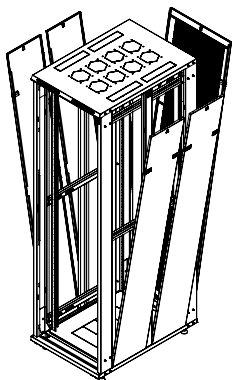
A partir de la fijación completa de los perfiles horizontales, inserte y fije los perfiles verticales según la imagen, utilizando tornillos en los lugares indicados.

#### Paso 6



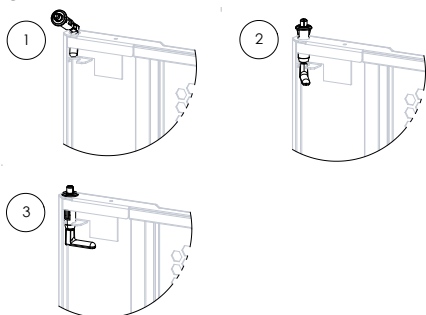
Para la inserción de la columna lateral en la estructura, es necesario seguir el posicionamiento descrito en la imagen. Una vez fijada la columna a la base por medio del herraje, empujar la parte superior hasta que los bloqueos deslizantes hagan clic.

## Paso 7



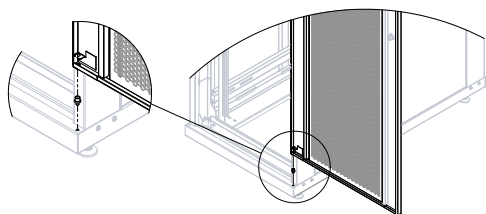
Para la inserción de los cuatro cierres laterales y el cierre posterior en la estructura, es necesario seguir el posicionamiento descrito en la imagen. Una vez fijados los cierres a la base mediante el herraje, empujar la parte superior hasta que los cierres corredizos hagan clic.

## Paso 8



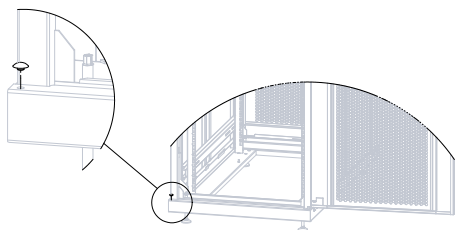
### Resorte de pasador de bisagra

Para montar la puerta, coloque la bisagra con pasador de resorte en el extremo superior y siga los pasos de acuerdo con las imágenes.



### Pasador de pivote

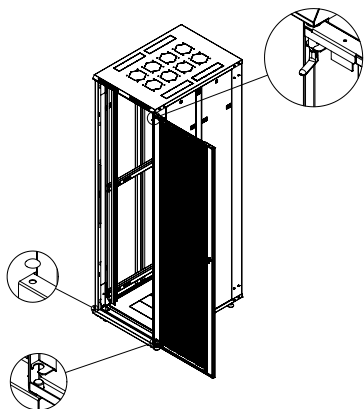
Continuando con el montaje de la puerta, fije también el pivote de la misma manera que se muestra en la imagen.



### Pasador nivelador

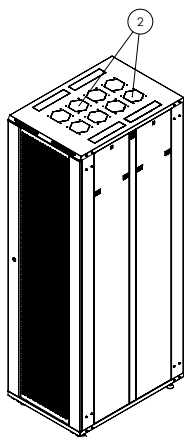
Ahora en la base, coloque también el pasador de nivelación de la misma manera que se muestra en la imagen.

## Paso 9



Con el ensamblaje de la bisagra, el pasador de pivote y el pasador de nivelación en su lugar, alinee la puerta y colóquela en las ubicaciones indicadas.

## Paso 10



Después de terminar los pasos de fijación de la puerta, el Rack está así y listo para usar.

Ítem	Pieza
2	Lugar destinado a la instalación de enfriadores de 120 x 120 mm



### Preste atención a la capacidad de peso de los racks:

- » Carga estática máxima distribuida: 1.000 kg
- » Carga dinámica: consulte la ficha técnica del fabricante de la rueda

# Póliza de garantía

Producido por:

## **Intelbras S/A - Industria de Telecomunicación Electrónica Brasileña**

Rodovia SC 281, km 4,5 – Sertão do Maruim – São José/SC – Brasil – 88122-001 – CNPJ 82.901.000/0014-41  
soporte@intelbras.com | www.intelbras.com.br | www.intelbras.com/es

Industria de Telecomunicación Electrónica Brasileña S/A, se compromete a reparar o alterar las partes y componentes defectuosos del producto, incluida la mano de obra, o la totalidad del producto, por el período descrito en el plazo de garantía. Para la vigencia de esta garantía, el producto únicamente deberá presentarse en el Call Center, acompañado de: esta póliza debidamente sellada por el establecimiento donde fue adquirido, o por la factura, o recibo, o comprobante de compra, si el producto es dado específico. Para las ciudades donde no existe un call center, el cargo debe solicitarse a través del servicio de pedidos brindado por Intelbras, sin costo adicional para el consumidor. El dispositivo defectuoso debe ser revisado en nuestro Centro de Servicio para su evaluación y posible alteración o reparación. Para obtener instrucciones de envío o recolección, comuníquese con el Centro de servicio:

El tiempo de reparación en ningún caso será mayor de 30 días naturales contados a partir de la fecha de recepción del producto en el Centro de Servicio.

### **ESTA GARANTÍA NO ES VÁLIDA EN LOS SIGUIENTES CASOS:**

- a. Cuando el producto ha sido utilizado en condiciones distintas a las normales.
- b. Cuando el producto no ha sido instalado o utilizado de acuerdo con el Manual de Usuario proporcionado junto con el mismo.
- c. Cuando el producto ha sido alterado o reparado por personas no autorizadas por Industria de Telecomunicación Electrónica Brasileña.
- d. Cuando el producto ha sufrido algún daño causado por: accidentes, siniestros, fenómenos naturales (rayos, inundaciones, derrumbes, etc.), humedad, variaciones de voltaje en la red eléctrica, influencia de naturaleza química, electromagnética, eléctrica o animal (insectos, etc.).
- e. Cuando el número de serie ha sido alterado.

Con cualquier Distribuidor Autorizado, o en el Centro de Servicio podrá adquirir las partes, componentes, consumibles y accesorios.

### **Datos del producto y distribuidor.**

Producto:

Colonia:

Marca:

C.P.:

Modelo:

Estado:

Número de serie:

Tipo y número de comprobante de compra:

Distribuidor:

Fecha de compra:

Calle y número:

Sello:

# Término de garantía

Se hace constar expresamente que esta garantía contractual se otorga bajo las siguientes condiciones:

Nombre del cliente:

Firma del cliente: :

Nº de Factura:

Fecha de compra:

Modelo:

N.º de serie:

Revendedor:

1. Todas las partes, piezas y componentes del producto están garantizados contra defectos de fabricación, que eventualmente puedan presentar, por un período de 1 (un) año - siendo esto 3 (tres) meses de garantía legal y 9 (nueve) meses de garantía contractual -, a partir de la fecha de compra del producto por el Señor Consumidor, según consta en la factura de compra del producto, que forma parte integrante de este Término en todo el territorio nacional. Esta garantía contractual incluye la sustitución gratuita de partes, piezas y componentes que presenten defectos de fabricación, incluyendo los gastos por mano de obra utilizada en esta reparación. En el caso de no ser detectado ningún defecto de fabricación, sino defecto(s) derivado(s) de un uso inadecuado, el Señor Consumidor correrá con estos gastos.
2. La instalación del producto debe realizarse de acuerdo con el Manual del Producto y/o la Guía de instalación. Si su producto requiere la instalación y configuración por parte de un técnico calificado, busque un profesional idóneo y especializado, siendo que los costos de estos servicios no están incluidos en el valor del producto.
3. Constatado el defecto, el Señor Consumidor deberá comunicarse inmediatamente con el Servicio Autorizado más cercano que figure en la lista proporcionada por el fabricante - solo estos están autorizados a examinar y subsanar el defecto durante el período de garantía previsto en el presente documento. Si lo anterior no fuera respetado, esta garantía perderá su validez, ya que será considerado que el producto fue violado.
4. En el caso de que el Señor Consumidor solicite atención domiciliaria, deberá acudir al Servicio Autorizado más cercano para informarse sobre la tarifa de la visita técnica. Si fuera necesario retirar el producto, los gastos resultantes, como el transporte y la seguridad de ida y vuelta del producto, quedarán bajo la responsabilidad del Señor Consumidor.
5. La garantía perderá totalmente su validez en la ocurrencia de cualquiera de las siguientes hipótesis: a) si el defecto no es de fabricación, sino causado por el Señor Consumidor o por terceros ajenos al fabricante; b) si los daños del producto son consecuencia de accidentes, siniestros, actos de la naturaleza (rayos, inundaciones, derrumbes, etc.), humedad, tensión de red (sobretensión causada por accidentes o fluctuaciones excesivas de la red), instalación/uso en desacuerdo con el manual de usuario o resultante del desgaste natural de las piezas y componentes; c) si el producto ha sufrido influencias químicas, electromagnéticas, eléctricas o animales (insectos, etc.); d) si el número de serie del producto ha sido adulterado o rayado; e) si el aparato ha sido violado.
6. Esta garantía no cubre la pérdida de datos, por lo que se recomienda, si es aplicable al producto, que el Consumidor haga regularmente una copia de seguridad de los datos del producto.
7. Intelbras no se hace responsable por la instalación de este producto, ni de cualquier intento de fraude y/o sabotaje sobre sus productos. Mantenga al día las actualizaciones de software y aplicaciones, si es el caso, así como las protecciones de red necesarias para la protección contra intrusiones (hackers). El equipo está garantizado contra vicios dentro de sus condiciones normales de uso, siendo importante ser consciente de que, al ser un equipo electrónico, no está libre de fraudes y estafas que puedan interferir en su correcto funcionamiento.
8. Deseche adecuadamente su producto después de su vida útil: entréguelo en los puntos de recolección de productos eléctricos y electrónicos, en un centro de asistencia técnica autorizado Intelbras o consulte nuestro sitio web [www.intelbras.com.br](http://www.intelbras.com.br) y [support@intelbras.com.br](mailto:support@intelbras.com.br) o (48) 2106-0006 o 0800 7042767 para más información.
9. LGPD - Ley General de Protección de Datos Personales: este producto no procesa ningún dato personal.

Siendo estas condiciones del plazo de garantía de carácter complementario, Intelbras S/A se reserva el derecho de modificar las características generales, técnicas y estéticas de sus productos sin previo aviso.

Todas las imágenes de este manual son ilustrativas.

# intelbras

---



*hable con nosotros*

**Atención al cliente:**  +55 (48) 2106 0006

**Soporte vía e-mail:** [suporte@intelbras.com](mailto:suporte@intelbras.com)

Producido por: Décio – Indústria Metalúrgica LTDA – CNPJ 79.009.965/0003-67

Distribuido en Brasil por: Intelbras S/A – Indústria de Telecomunicação Eletrônica Brasileira  
Rodovia SC 281, km 4,5 – Sertão do Maruim – São José/SC – 88122-001  
CNPJ 82.901.000/0014-41 – [www.intelbras.com.br](http://www.intelbras.com.br) | [www.intelbras.com/es](http://www.intelbras.com/es)

01.26  
Fabricado en Brasil