

Fechadura digital

Parabéns, você acaba de adquirir um produto com a qualidade e segurança Intelbras.

A fechadura digital de sobrepor FD 1000 é utilizada para controle de acesso de residências e apartamentos.

Possui como método de identificação senha numérica através de um teclado de 12 teclas. Sua instalação é simples e a alimentação da fechadura é feita por 4 pilhas. O teclado é iluminado, você consegue operar a fechadura mesmo em ambientes escuros. Não se preocupe com a carga das pilhas, a fechadura sinaliza quando você tiver que trocá-las. Mesmo esgotando a carga das pilhas é possível acessar a fechadura através de uma bateria de 9 V. Você nunca ficará pelo lado de fora!

Tudo isso com um excelente acabamento!

1. Cuidados e segurança



Para a limpeza use somente uma flanela ou pano de microfibra seco. Não use limpadores ou solventes, exemplo álcool, pois podem causar danos à carcaça e infiltrar-se no aparelho, causando dano permanente.



Produto próprio para instalação em ambientes internos. Não exponha o módulo interno ao sol, à chuva ou à umidade. Caso isso aconteça, remova as pilhas e leve o aparelho imediatamente a uma assistência técnica autorizada.



Nunca abra a sua fechadura, troque ou substitua peças, exceto as pilhas.



Produto com pilha/bateria. Descarte nas autorizadas Intelbras ou em pontos de coleta próprios para este fim. Pode causar risco à saúde humana e meio ambiente. Dúvidas: www.intelbras.com.br, suporte@intelbras.com.br ou (48) 2106-0006 ou 0800 7042767.



Use sempre pilhas alcalinas. Quando a fechadura sinalizar pilha fraca, faça a devida substituição por 4 pilhas novas. A fim de evitar danos à sua fechadura, substitua as pilhas após 12 meses de uso, mesmo que o produto não tenha sinalizado baixa capacidade de carga das pilhas.



Para efeito de segurança, troque regularmente sua senha e não utilize senhas sequenciais. ATENÇÃO: este produto vem com uma senha padrão de fábrica. Para sua segurança é imprescindível que você a troque assim que instalar o produto e questione seu técnico quanto as senhas configuradas, quais usuários que possuem acesso e os métodos de recuperação.



LGPD - Lei Geral de Proteção de Dados Pessoais: este produto não realiza qualquer tratamento de dados pessoais.

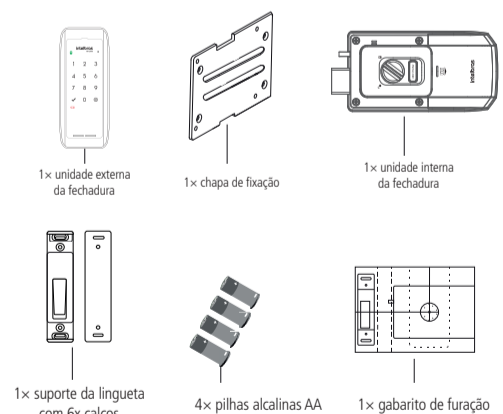
Atenção: danos causados pelo não cumprimento das recomendações de instalação ou uso inadequado do produto não são cobertos pela garantia. Verifique o certificado de garantia do produto.

2. Especificações técnicas

Tensão de alimentação	6 Vdc (4 pilhas alcalinas AA)
Tensão de alimentação de emergência	9 Vdc (1 bateria alcalina)
Temperatura de operação	-10 a 55 °C
Tipo de identificação	Senha numérica
Capacidade máxima de senhas	1 senha de administrador; 4 senhas de usuário; 4 senhas de visitante.
Autonomia das pilhas	1 ano para 10 acessos diários
Espessura da porta	25 a 50 mm
Dimensões da unidade externa (L x A x P)	70 x 178 x 28 mm
Dimensões da unidade interna (L x A x P)	166,3 x 89 x 38,6 mm
Resistência ao impacto	300 kgf
Material	Alumínio, Zinco, ABS
Umidade	0 a 95% sem condensação

Atenção: a bateria alcalina 9 Vdc não acompanha o produto.

3. Composição do produto



- Parafusos**
- A** 4 parafusos Philips chata ST FH 4 x 20 mm
 - B** 2 parafusos Philips panela M5 x 20 mm
 - C** 2 parafusos Philips panela M5 x 35 mm
 - D** 4 parafusos Philips panela M4 x 33 mm¹
 - E** 4 parafusos Philips chata M4 x 25 mm
 - F** 4 parafusos Philips chata ST FH 3,5 x 38 mm (pretos)
 - G** 2 parafusos Philips chata M5 x 30 mm²

¹ 2 destes parafusos já vem fixados junto à unidade interna.
² Estes parafusos já vem fixados junto à unidade externa.

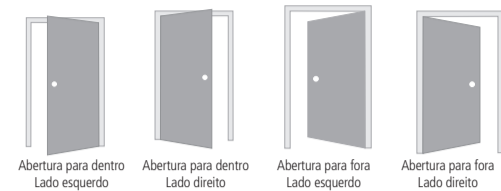
Obs.: o kit fixação deste produto possui alguns itens excedentes devido aos diversos cenários de instalação. Após a instalação da sua fechadura, descarte-os apropriadamente.

Importante: as pilhas que acompanham o produto não são recarregáveis. Ao sinal de baixa carga das pilhas, substitua-as por 4 pilhas novas e descarte apropriadamente as pilhas gastas.

4. Cenários de instalação

A fechadura digital FD 1000 pode ser instalada em portas com sentido de abertura para esquerda ou direita, para dentro ou para fora. Posicione-se dentro do ambiente e verifique seu cenário de acordo com a ilustração a seguir.

Atenção: certifique-se de que a unidade interna fique protegida de sol e da chuva.



Importante: evite instalar a fechadura próxima às extremidades superior e inferior da porta a fim de evitar o efeito alavanca ou dificultar seu pleno manuseio. Este produto não substitui a maçaneta da sua porta. Siga as instruções a seguir de acordo com o seu cenário de instalação.

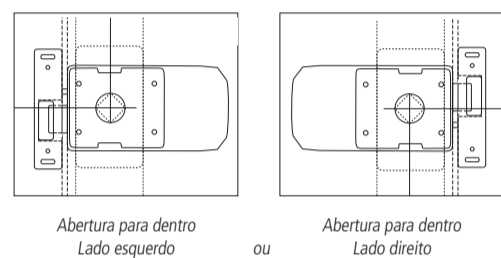
5. Instalação

Dica: verifique atentamente o diagrama explodido da fechadura no gabarito de furação.

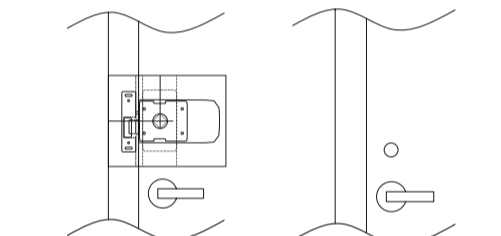
Para efetuar as furações necessárias e instalar o equipamento corretamente, siga o procedimento de acordo com o seu cenário de instalação.

5.1. Portas que abrem para dentro

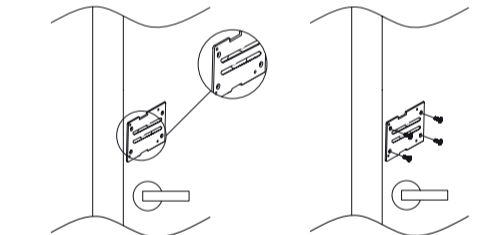
- Inicie pelo lado interno da porta. Posicione o gabarito de furação sobre a porta na altura desejada. Recomenda-se instalar o produto acima da maçaneta/puxador;



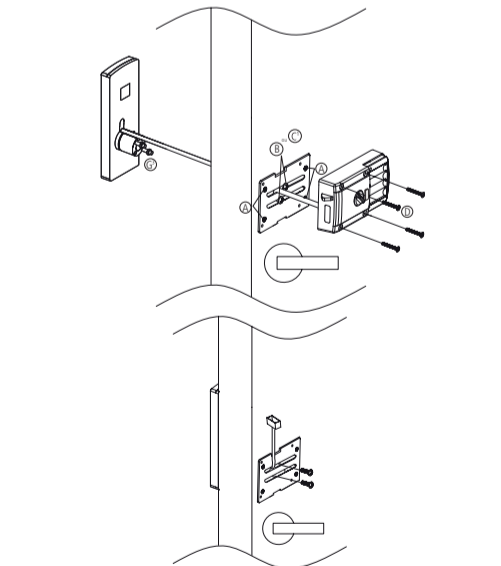
- Utilizando o gabarito de instalação, marque e faça o furo de 32 mm utilizando uma serra-copo;



- Ainda no lado interno da porta, posicione a chapa de fixação sobre o furo, conforme a imagem a seguir. Utilize 4 parafusos A (M4 x 20 mm) para parafusar a chapa de fixação;

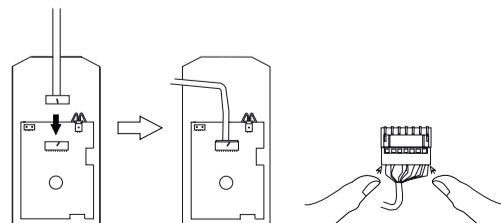


- Passo o cabo da unidade externa pela chapa de fixação. Para portas com espessura de 25 a 40 mm, parafuse a unidade externa utilizando dois parafusos B (M5 x 20 mm). Para portas com espessura de 41 a 50 mm, parafuse a unidade externa utilizando dois parafusos C (M5 x 35 mm);

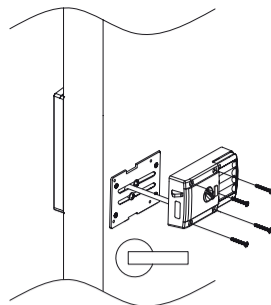


Importante: para portas com espessura inferior a 35 mm, remova os parafusos G (M5 x 30 mm) que acompanham a unidade externa.

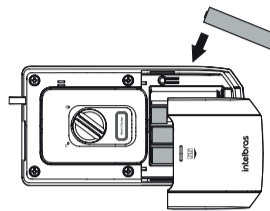
- Encaixe o conector da unidade externa na unidade interna. Há apenas uma posição de encaixe, indicada por uma marcação em ambos os conectores. Após encaixar, pressione o conector do cabo com os dois polegares. Dessa forma, você garante o correto encaixe entre os conectores;



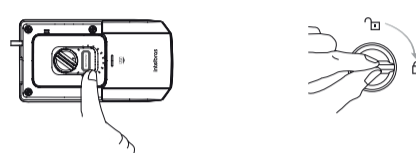
- Utilizando quatro parafusos D (M4 x 33 mm), parafuse a unidade interna na chapa de fixação;



- Insera as pilhas no compartimento de pilhas. Feche o compartimento com a tampa;

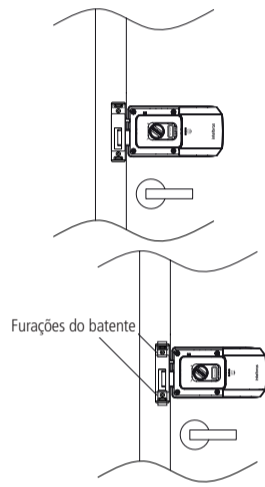


- Pressione o botão de fechamento/abertura ou gire a manopla para projetar a lingueta;



Pressione o botão de fechamento/abertura ou Gire a manopla

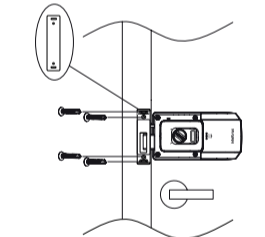
- Utilizando a lingueta como referência, feche a porta e posicione o batente, conforme a imagem a seguir. Marque os quatro furos presentes no batente;



Importante: certifique-se que o batente está posicionado de maneira a acionar o sensor de fechamento.

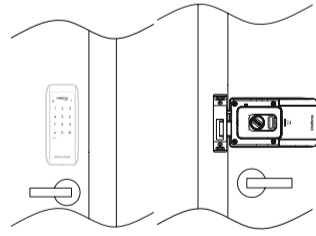
- Faça as furações e parafuse o batente. Utilize quatro parafusos E (M4 x 25 mm);

Obs.: caso haja desnível provocado pela vista/guarrição do batente, utilize os calços para ajustar a altura do batente. Os calços são instalados entre o batente e a vista/guarrição. Dessa forma, ao parafusar o batente, os calços também serão fixados. Ao utilizar calços, utilize os 4 parafusos F (3,5 x 38 mm).



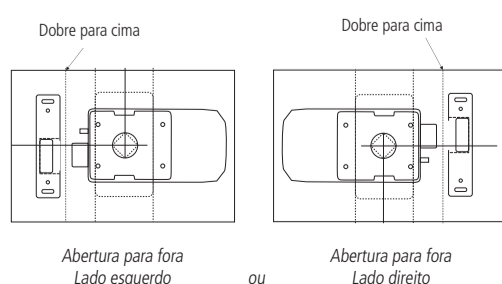
Importante: a FD 1000 é apropriada para cenários onde o desnível entre a porta e a vista/guarrição é de no máximo 18 mm (considerando abertura da porta para dentro). Caso o desnível for maior que 18 mm, será necessário o rebaixamento da vista/guarrição.

- FD 1000 instalada:

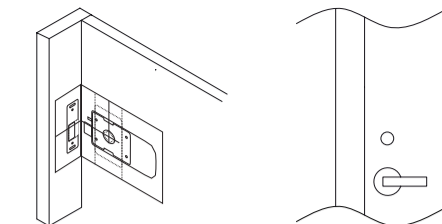


5.2. Portas que abrem para fora

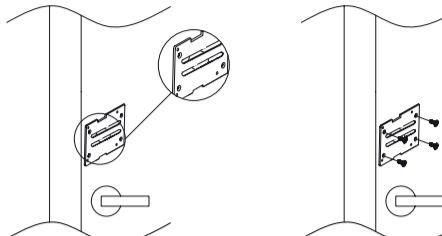
- Inicie pelo lado interno da porta. Localize o gabarito e dobre para cima sobre a indicação pontilhada. Posicione o gabarito de furação sobre a porta na altura desejada. Recomenda-se instalar o produto acima da maçaneta/puxador;



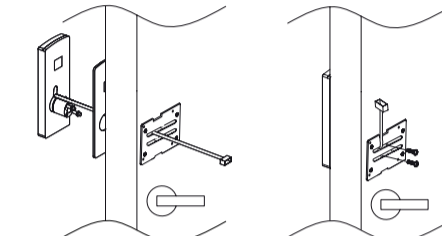
- Utilizando o gabarito de instalação, marque os 4 furos do batente para fixação posterior. Logo após, marque e faça o furo de 32 mm utilizando uma serra-copo;



- Posicione a chapa de fixação sobre o furo, conforme a imagem a seguir. Utilize 4 parafusos A (M4 x 20 mm) para fixar a chapa;

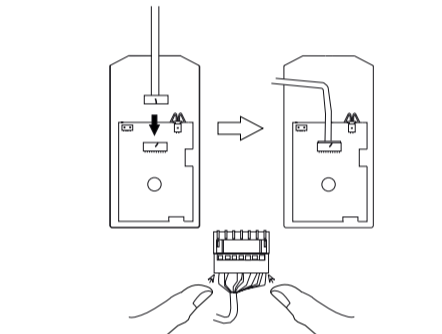


- Passo o cabo da unidade externa pela chapa de fixação. Para portas com espessura de 25 a 40 mm parafuse a unidade externa utilizando dois parafusos B (M5 x 20 mm). Para portas para portas com espessura de 41 a 50 mm parafuse a unidade externa utilizando dois parafusos C (M5 x 35 mm);

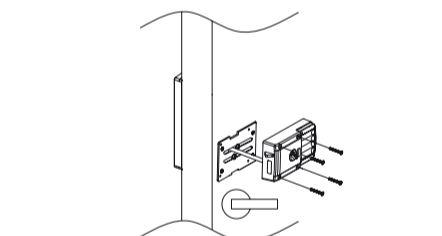


Importante: para portas com espessura inferior a 35 mm, remova os parafusos G (M5 x 30 mm) que acompanham a unidade externa.

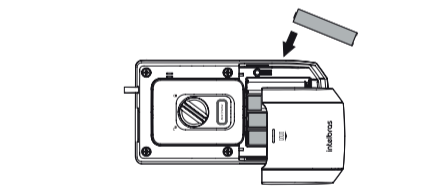
- Encaixe o conector da unidade externa na unidade interna. Há apenas uma posição de encaixe indicada por uma marcação em ambos os conectores. Após encaixar, pressione o conector do cabo com os dois polegares. Dessa forma, você garante o correto encaixe entre os conectores;



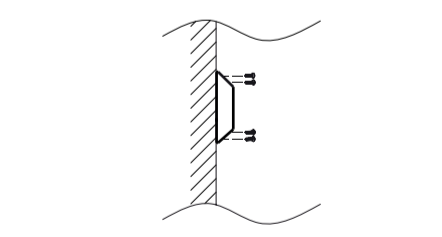
- Utilizando quatro parafusos D (M4 x 33 mm), parafuse a unidade interna na chapa de fixação;



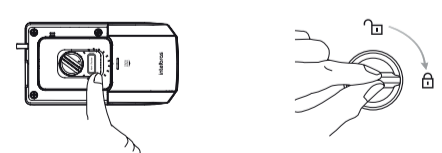
- Insera as pilhas no compartimento de pilhas. Feche o compartimento com a tampa;



- Utilizando 4 parafusos E (M4 x 25 mm), parafuse o batente na forra (use como referência as quatro marcações feitas anteriormente);

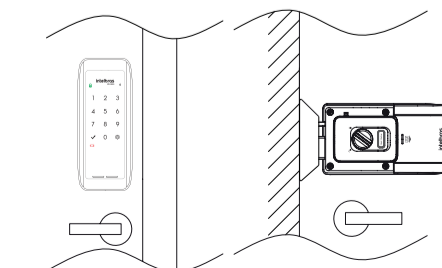


- Pressione o botão de fechamento/abertura ou gire o manipulo para projetar e retrair a lingueta e verificar o funcionamento entre a lingueta e o batente;

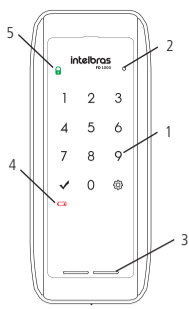


Pressione o botão de fechamento/abertura ou Gire a manopla

- FD 1000 instalada:

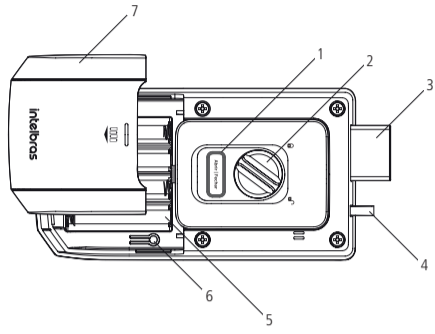


6. Produto



Lado externo

1. Teclado
2. Botão de reset
3. Terminais para bateria de emergência
4. Indicador de baixo nível de carga das pilhas
5. LED indicador de bloqueio de emergência



Lado interno

1. Botão de fechamento/abertura
2. Manopla
3. Lingueta
4. Sensor
5. Compartimento de pilhas
6. Botão de cadastro
7. Tampa

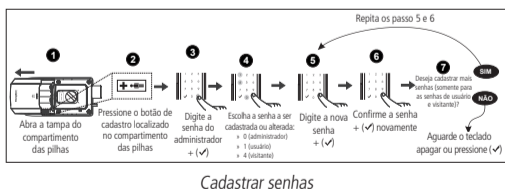
7. Configuração

7.1. Senhas

- » Todas as senhas podem ser compostas por uma sequência de 4 a 12 dígitos;
- » Cadastre até 9 senhas, sendo elas, 1 do administrador, 4 de usuários e 4 do visitante;
- » **Senha do administrador:** é a senha que tem acesso ao cadastro e a exclusão de senhas do sistema, alteração das configurações e também pode abrir a porta;
- » **Senha do usuário:** é a senha que abre a porta e tem permissão para alterar as configurações da fechadura.
- » **Senha do visitante:** é uma senha que tem direito a abrir a porta uma única vez. Após o primeiro acesso, ela será automaticamente apagada do sistema.
- » As senhas de usuário e visitante são cadastradas em posições por ordem. Por exemplo, a primeira senha cadastrada será a senha da posição 1, a segunda a da posição 2 e assim por diante, até a posição 4.
- » Lembre que a fechadura possui quatro posições de senhas de usuário e quatro posições de visitante. Caso já tenha senha(s) cadastrada(s) e queira alterá-la(s), é necessário primeiro apagar a(s) senha(s) que deseja alterar.

Cadastrar/alterar senhas

- » Realize o cadastro ou alteração de senhas com a porta aberta. Você terá que acessar a unidade interna e a externa durante esse processo.
- » Após cadastrar ou alterar a(s) senha(s), verifique com a porta ainda aberta se a senha foi cadastrada corretamente (siga as orientações do item 8.1. *Abertura por senha*).
- » Ao substituir as senhas, memorize-as ou guarde-as em segredo! Não há um jeito alternativo de abrir a fechadura senão pela digitação das senhas.
- » A senha do administrador padrão de fábrica é 1234. Nunca mantenha essa senha! Após a instalação, substitua-a conforme o procedimento a seguir.
 1. Remova a tampa do compartimento de pilhas;
 2. Aperte o botão de Cadastro. Ao apertar o botão, o teclado presente na unidade externa acenderá;
 3. Neste momento o cadastro de senha está bloqueado. Digite a senha do administrador + ✓. Caso o produto seja recém-instalado, digite a senha padrão de fábrica 1234 e pressione ✓;
 4. Escolha uma das opções de senhas a ser cadastrada:
 - » Para alterar a senha do administrador: digite 0;
 - » Para cadastrar a senha do usuário: digite 1;
 - » Para cadastrar a senha do visitante: digite 4;
 5. Digite uma senha de 4 a 12 dígitos e pressione ✓;
 6. Confirme a senha e pressione ✓. Uma sequência de sinais sonoros será emitida confirmando a inclusão do cadastro;
 7. Deseja cadastrar mais senhas (somente para as senhas de usuário e visitante)?
 - » Sim: repita os tópicos 5 e 6 acima antes que o teclado apague. Ao cadastrar a 4ª senha, o teclado apagará automaticamente.
 - » Não: aguarde o teclado apagar ou pressione ✓ para finalizar o cadastro.



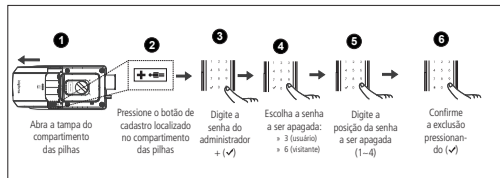
Cadastrar senhas

Apagar senhas

- » Realize esta programação com a porta aberta. Você terá que acessar a unidade interna e a externa durante esse processo.
- » Somente as senhas de usuário e visitante podem ser apagadas. A senha de administrador só pode ser alterada.

Individualmente

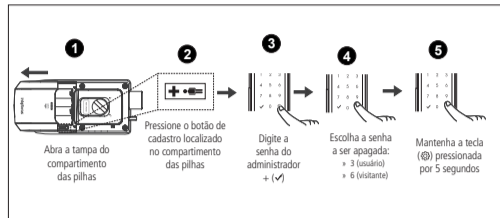
1. Remova a tampa do compartimento de pilhas;
2. Aperte o botão de Cadastro. Ao apertar o botão, o teclado presente na unidade externa acenderá;
3. Digite a senha do administrador + ✓.
4. Escolha uma das opções de senhas a ser apagada:
 - » Para senha do usuário: digite 3;
 - » Para senha do visitante: digite 6;
5. Digite a posição da senha a ser apagada (1-4);
6. Confirme a exclusão pressionando ✓. Uma sequência de sinais sonoros será emitida confirmando a exclusão do cadastro.



Apagar senhas individuais

Em grupo

1. Remova a tampa do compartimento de pilhas;
2. Aperte o botão de Cadastro. Ao apertar o botão, o teclado presente na unidade externa acenderá;
3. Digite a senha do administrador + ✓.
4. Escolha uma das opções de senhas a ser apagada:
 - » Para senha do usuário: digite 3;
 - » Para senha do visitante: digite 6;
5. Mantenha a Tecla Ⓞ pressionada por 5 segundos. Uma sequência de sinais sonoros será emitida confirmando a exclusão dos cadastros;



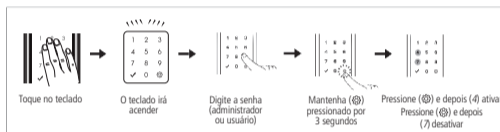
Apagar senhas em grupo

7.2. Ativar/desativar travamento automático

Esta função é utilizada para ativar ou desativar o travamento automático da fechadura. Quando a função está ativada, após fechar a porta, a fechadura trava automaticamente. Quando desativada, após fechar a porta, é necessário tocar no teclado da unidade externa e pressionar Ⓞ. Para ajustar essa configuração, siga o procedimento:

1. Deslize para cima a tampa do teclado, o teclado acenderá;
2. Digite a senha (administrador ou usuário) e mantenha a tecla Ⓞ pressionada por 3 segundos até ouvir um bipe;
3. Escolha entre as opções:
 - » **Ativar:** pressione Ⓞ e depois pressione 4.
 - » **Desativar:** pressione Ⓞ e depois pressione 7.

Após selecionar a opção, um sinal sonoro será emitido e a luz do teclado apagará.



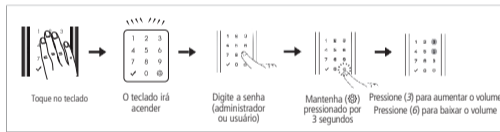
Travamento automático

Padrão de fábrica: *ativado*.

Importante: para travamento automático *Ativado*, a fechadura também travará ao pressionar a tecla Ⓞ. Para travamento automático *Desativado*, é necessário tocar no teclado e pressionar a tecla Ⓞ para travar sua fechadura.

7.3. Ajuste de volume

1. Toque no teclado, o teclado acenderá;
2. Digite a senha (administrador ou usuário) e mantenha Ⓞ pressionada por 3 segundos até um sinal sonoro ser emitido;
3. Pressione a tecla 3 para aumentar o volume ou pressione a tecla 6 para diminuir o volume;
4. Pressione ✓ para encerrar essa configuração.



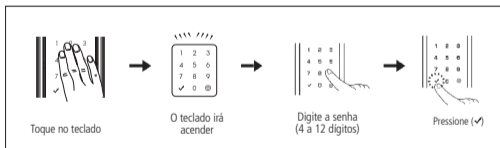
Ajuste de volume

Padrão de fábrica: *nível máximo*.

8. Operação

8.1. Abertura por senha

1. Toque no teclado, o teclado acenderá;
2. Digite a senha e pressione a tecla ✓. Um sinal sonoro será emitido e a fechadura será aberta.



Abertura por senha

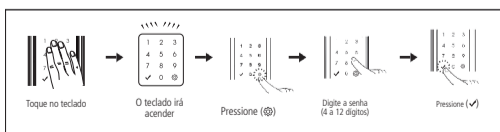
Dica: para evitar que outras pessoas descubram a sua senha, seja por marcas dos dedos deixadas no teclado ou por estarem próximas a você quando digitar sua senha, a fechadura permite o acréscimo de dígitos aleatórios, antes ou depois da senha. São permitidos 21 dígitos no total (somando a senha + dígitos aleatórios + ✓). Lembrando que a senha pode ser de 4 a 12 dígitos.

Exemplo: considerando que a senha cadastrada seja 1234, a abertura da fechadura poderá ser conforme a seguir:

1. Dígitos aleatórios + senha + ✓ = (4365944679437972 + 1234 + ✓)
2. Senha + dígitos aleatórios + ✓ = (1234 + 4365944679437972 + ✓)

8.2. Abertura silenciosa

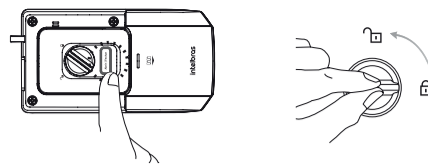
1. Toque no teclado, o teclado acenderá;
2. Pressione uma vez a tecla Ⓞ;
3. Digite a senha e pressione uma vez a tecla ✓. A fechadura será destravada sem a emissão de sons.



Abertura silenciosa

8.3. Abrindo a porta pelo lado de dentro

Pressione o botão de fechamento/abertura ou gire a manopla.



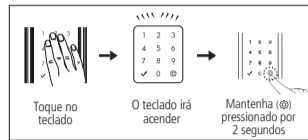
Pressione o botão de fechamento/abertura ou Gire a manopla

Abrir porta pelo lado de dentro

Dica: para sua comodidade, utilize somente o botão de fechamento/abertura. A manopla se faz necessária somente para emergência (em caso de esgotamento total das baterias).

8.4. Fechando a porta pelo lado de fora

Para travamento automático *Ativado*, aguarde 2 segundos após fechar a porta ou pressione Ⓞ para travar a fechadura.

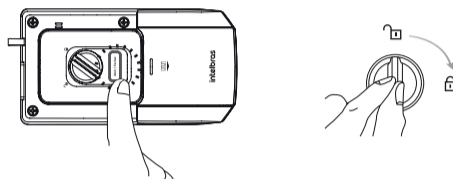


Fechando porta por fora

Para travamento automático *Desativado*, pressione a tecla Ⓞ.

8.5. Fechando a porta pelo lado de dentro

Se a função *Travamento automático* estiver desativada, ao fechar a porta, pressione o botão de fechamento/abertura ou gire a manopla para trancar a porta.



Pressione o botão de fechamento/abertura ou Gire a manopla

Fechando a porta pelo lado de dentro

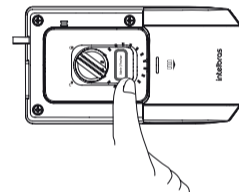
Dica: para sua comodidade, utilize somente o botão de fechamento/abertura. A manopla se faz necessária somente para emergência (em caso de esgotamento total das baterias).

Com a função *Travamento automático* ativada, o travamento ocorrerá automaticamente em até 2 segundos após o fechamento da porta.

8.6. Função Não perturbe

Esta opção serve para desabilitar a abertura da fechadura pela unidade externa:

1. Com a porta fechada mantenha o botão de fechamento/abertura pressionado por 3 segundos;
2. Uma sequência de sinais sonoros será emitida, habilitando a operação.



Não perturbe

Não será possível abrir a fechadura pelo lado externo.

Para desabilitar essa opção, basta abrir a fechadura pelo botão de fechamento/abertura ou pela manopla.

9. Procedimento de reset

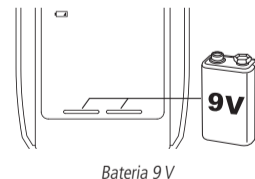
9.1. Retornar ao padrão de fábrica

O procedimento de retorno ao padrão de fábrica redefine a senha de acesso para 1234, além das configurações originais do produto. Para retornar o produto ao padrão de fábrica, entre em contato com a central de suporte a clientes da Intelbras através do telefone (48) 2106-0006.

Importante: para realizar este procedimento é necessário que a porta esteja aberta.

10. Acesso de emergência

Utilize uma bateria 9 V sobre os contatos para bateria de emergência caso esgote a energia das pilhas. Mantenha a bateria pressionada sobre os contatos e realize o processo de abertura da fechadura.



Bateria 9V

11. Alarmes

11.1. Alarme de pilhas fracas

Quando as pilhas estiverem fracas, a fechadura soará três bipes. Ao notar tal sinal, substitua-as por novas pilhas imediatamente. Lembre-se de que as pilhas que acompanham o produto não são recarregáveis. Utilize sempre pilhas alcalinas de boa qualidade. Caso prefira pilhas recarregáveis, opte por pilhas de alta capacidade de carga. O alarme de pilhas fracas deverá sinalizar com 1 semana antes da descarga total das pilhas.

11.2. Alarme de alta temperatura

Quando a temperatura do ambiente interno da residência atingir 62 °C, o que significa risco de incêndio, a fechadura irá disparar sinais sonoros e a porta será destrancada.

Obs.: não deixe a unidade interna exposta diretamente a luz solar por longo período de tempo. Isso pode causar um alarme falso e consequente destravamento da porta.

Para desligar o alarme basta remover e recolocar uma das pilhas que alimentam a fechadura.

11.3. Alarme lingueta bloqueada

Ao trancar a porta, se a lingueta estiver bloqueada, a fechadura irá disparar sinais sonoros alertando que a porta não foi trancada corretamente. A fechadura efetua três tentativas de trancamento e, após a última tentativa malsucedida, a fechadura mantém a lingueta retraída.

11.4. Alarme de arrombamento

Caso a porta seja arrombada um alarme soará de forma intermitente. Para cessar o alarme insira uma senha válida ou remova e recoloca uma das pilhas que alimentam a fechadura.

11.5. Alarme tentativas malsucedidas (suspensão de 1 minuto)

Caso você erre a senha 5 vezes e de forma consecutiva, a fechadura soará um alarme e ficará inativa por 1 minuto. Após esse tempo você poderá tentar novamente.

Termo de garantia

Fica expresso que esta garantia contratual é conferida mediante as seguintes condições:

Nome do cliente:

Assinatura do cliente:

Nº da nota fiscal:

Data da compra:

Modelo:

Nº de série:

Revendedor:

1. Todas as partes, peças e componentes do produto são garantidos contra eventuais vícios de fabricação, que porventura venham a apresentar, pelo prazo de 4 (quatro) anos – sendo este de 90 (noventa) dias de garantia legal e 45 (quarenta e cinco) meses de garantia contratual –, contado a partir da data da compra do produto pelo Senhor Consumidor, conforme consta na nota fiscal de compra do produto, que é parte integrante deste Termo em todo o território nacional. Esta garantia contratual compreende a troca gratuita de partes, peças e componentes que apresentarem vício de fabricação, incluindo as despesas com a mão de obra utilizada nesse reparo. Caso não seja constatado vício de fabricação, e sim vício(s) proveniente(s) de uso inadequado, o Senhor Consumidor arcará com essas despesas.
2. A instalação do produto deve ser feita de acordo com o Manual do Produto e/ou Guia de Instalação e deve ser realizada por um parceiro autorizado Intelbras, sendo que os custos desses serviços não estão incluídos no valor do produto.
3. Constatado o vício, o Senhor Consumidor deverá imediatamente comunicar-se com o Serviço Autorizado mais próximo que conste na relação oferecida pelo fabricante – somente estes estão autorizados a examinar e sanar o defeito durante o prazo de garantia aqui previsto. Se isso não for respeitado, esta garantia perderá sua validade, pois estará caracterizada a violação do produto.
4. Na eventualidade de o Senhor Consumidor solicitar atendimento domiciliar, deverá encaminhar-se ao Serviço Autorizado mais próximo para consulta da taxa de visita técnica. **Caso seja constatada necessidade de retirada do produto, todas as despesas relacionadas, incluindo transporte e segurança para o deslocamento de ida e volta do produto, além do fechamento provisório da porta, serão de responsabilidade do Senhor Consumidor.**
5. A garantia perderá totalmente sua validade na ocorrência de quaisquer das hipóteses a seguir: a) se o vício não for de fabricação, mas sim causado pelo Senhor Consumidor, instalação em desacordo com as instruções do manual do produto ou realizada por um instalador não autorizado Intelbras.; b) se os danos ao produto forem oriundos de acidentes, sinistros, agentes da natureza (raios, inundações, desabamentos, etc.), umidade, tensão na rede elétrica (sobretensão provocada por acidentes ou flutuações excessivas na rede), instalação/uso em desacordo com o manual do usuário ou decorrentes do desgaste natural das partes, peças e componentes; c) se o produto tiver sofrido influência de natureza química, eletromagnética, elétrica ou animal (insetos, etc.); d) se o número de série do produto tiver sido adulterado ou rasurado; e) se o aparelho tiver sido violado.
6. Esta garantia não cobre perda de dados, portanto, recomenda-se, se for o caso do produto, que o Consumidor faça uma cópia de segurança regularmente dos dados que constam no produto.
7. A Intelbras não se responsabiliza pela instalação deste produto, e também por eventuais tentativas de fraudes e/ou sabotagens em seus produtos. Mantenha as atualizações do software e aplicativos utilizados em dia, se for o caso, assim como as proteções de rede necessárias para proteção contra invasões (hackers). O equipamento é garantido contra vícios dentro das suas condições normais de uso, sendo importante que se tenha ciência de que, por ser um equipamento eletrônico, não está livre de fraudes e burlas que possam interferir no seu correto funcionamento.
8. Descarte adequadamente seu produto após vida útil - entregue em pontos de coleta de produtos eletroeletrônicos, em alguma assistência técnica autorizada Intelbras ou consulte nosso site www.intelbras.com.br e suporte@intelbras.com.br ou (48) 2106-0006 ou 0800 7042767 para mais informações.

Sendo estas as condições deste Termo de Garantia complementar, a Intelbras S/A se reserva o direito de alterar as características gerais, técnicas e estéticas de seus produtos sem aviso prévio.

Todas as imagens deste manual são ilustrativas.

intelbras



fale com a gente

Suporte a clientes: ☎ (48) 2106 0006

Fórum: forum.intelbras.com.br

Suporte via chat: chat.apps.intelbras.com.br

Suporte via e-mail: suporte@intelbras.com.br

SAC / Onde comprar? / Quem instala? : 0800 7042767

Importado no Brasil por: Intelbras S/A – Indústria de Telecomunicação Eletrônica Brasileira Rodovia SC 281, km 4,5 – Sertão do Maruim – São José/SC – 88122-001 CNPJ 82.901.000/0014-41 – www.intelbras.com.br