

Matriz de compatibilidade 1

Atualização de firmware - Versão 7.1.070, Release 6378 1

Atualização de firmware - Versão 7.1.070, Release 6358P03 3

Procedimento resumido para atualização de firmware 5

Verificar integridade dos arquivos..... 15

Verificar a versão do firmware após a atualização 16

Matriz de compatibilidade

SC 3130-24GP-2M10-2X SC 3130-48GP-2M10-2X SC 3130-8M2U-2X	SC3130-IBOS710-XXXXX.ipe
---	--------------------------

Atualização de firmware - Versão 7.1.070, Release 6378

Boot image	MD5 digest
sc3130-ibos710-boot-r6378.bin	4c25abea6689e890f28a3bc30bb7ab54
System image	MD5 digest
sc3130-ibos710-system-r6378.bin	47f4556bbf464b12ba68d45b8b9ec19d
IPE file	MD5 digest
SC3130-IBOS710-R6378.ipe	382095443ab5ee304ffed4b15bc113ec

Problemas resolvidos

- Sintoma: Quando o dispositivo se conecta a PDs que só podem ser energizados quando o modo MPS (Maintain Power Signature) assinatura elétrica fornecida por um PD é DC_DELAY e o PoE controlado por IA está habilitado, as interfaces conseguem fornecer energia corretamente. No entanto, após a reinicialização do dispositivo, algumas interfaces param de fornecer energia.
Condição: Este sintoma ocorre se as seguintes condições forem atendidas:

a. O dispositivo se conecta a PDs que só podem ser energizados quando o modo MPS é DC_DELAY.

b. O dispositivo reinicia após a ativação do PoE controlado por IA.

- Sintoma: O dispositivo gera um arquivo core.
Condição: Este sintoma ocorre se você especificar um servidor de autenticação RADIUS por nome de host, mas o nome do host não puder ser resolvido para um endereço IP.
- Sintoma: Novos usuários não conseguem concluir a autenticação porque não há recursos de ACL disponíveis.
Condição: Este sintoma ocorre se a VLAN de autorização for alterada após um usuário concluir a autenticação.
- Sintoma: Um usuário não consegue concluir a autenticação quando o servidor se torna acessível.
Condição: Este sintoma ocorre se o usuário falhou na autenticação porque o servidor estava inacessível.
- Sintoma: Uma porta de fibra 10G pisca continuamente quando um módulo transceptor 10G é inserido e nenhuma fibra está conectada.
Condição: Este sintoma ocorre quando um módulo transceptor 10G é inserido e nenhuma fibra está conectada.
- Sintoma: O tempo de convergência do RRPP é de 100 milissegundos.
Condição: Este sintoma ocorre se mais de 500 endereços MAC forem aprendidos.
- Sintoma: O login SSH falha.
Condição: Este sintoma ocorre após o uso de um script para fazer login no dispositivo via SSH e, em seguida, fazer logout rapidamente.
- Sintoma: Na interface da Web, os detalhes do log não são exibidos após clicar em uma caixa de gravidade do log.
Condição: Este sintoma ocorre ao clicar em uma caixa de gravidade do log.

Sintoma: Nenhuma entrada de endereço MAC é adicionada e nenhum alerta sobre a exclusão de um nó é relatado quando um endereço MAC é movido.

Condição: Este sintoma ocorre se um endereço MAC for movido da primeira porta para a segunda porta.

- Sintoma: Após a inicialização, um usuário não consegue fazer login com a senha, mas consegue fazer login com uma senha em branco e é solicitado a alterar a senha.
Condição: Este sintoma pode ocorrer se o dispositivo concluir a atualização de versão, salvar a configuração novamente e reiniciar após a ativação do recurso de controle de senha. A reinicialização recupera a configuração por meio do arquivo de configuração, excluindo o arquivo .mdb ou uma atualização de versão. Além disso, o processo lauthd é reiniciado ou o dispositivo é reiniciado após a operação de salvamento.

- Sintoma: O comando `poe max-power` não pode ser configurado após o dispositivo ser reiniciado.
Condição: Este sintoma pode ocorrer se o dispositivo for reiniciado.
- Sintoma: A sincronização de tempo PTP falha se as VLANs forem inconsistentes entre os relógios mestre e membro.
Condição: Este sintoma pode ocorrer se as VLANs forem inconsistentes entre os relógios mestre e membro no PTP.
- Sintoma: O comando `ifmonitor` não pode ser configurado em uma interface multi-taxa.
Condição: Este sintoma pode ocorrer se você configurar o comando `ifmonitor` em uma interface multi-taxa.
- Sintoma: O dispositivo pode relatar informações do nó MIB sobre falha na fonte de alimentação se o SNMP estiver habilitado no dispositivo.
Condição: Este sintoma pode ocorrer se o SNMP estiver habilitado no dispositivo.
- Sintoma: O firmware é perdido após o dispositivo ser reiniciado.
Condição: Este sintoma ocorre se o dispositivo for reiniciado.
- Sintoma: Alarmes de temperatura são relatados erroneamente.
Condição: Nenhuma.
- Sintoma: Pacotes PTP não podem ser transmitidos de forma transparente.
Condição: Nenhuma.
- Sintoma: Falha ao habilitar o serviço HTTPS usando o comando `ip https enable`.
Condição: Este sintoma ocorre quando o dispositivo foi configurado com o comando ``restful http enable`` ou ``restful https enable``.
- Sintoma: O lado esquerdo da página de configurações do MSTI permanece em estado de carregamento e não exibe dados.
Condição: Este sintoma ocorre se você fizer login na interface da Web e acessar a página de configurações do MSTI.

Atualização de firmware - Versão 7.1.070, Release 6358P03

Boot image	MD5 digest
sc3130-ibos710-boot-r6358p03.bin	f247acbcc12a5f271a6ba00f5b35e60c
System image	MD5 digest
sc3130-ibos710-system-r6358p03.bin	8f856daa8e0e2146aa375da33012cbd4

CHANGELOG



IPE file	MD5 digest
SC3130-IBOS710-R6358P03.ipe	f63994a0fbee7e24a21ac315b584e6c3

São José, 22/01/2025

Melhorias

- Versão de lançamento

Procedimento resumido para atualização de firmware

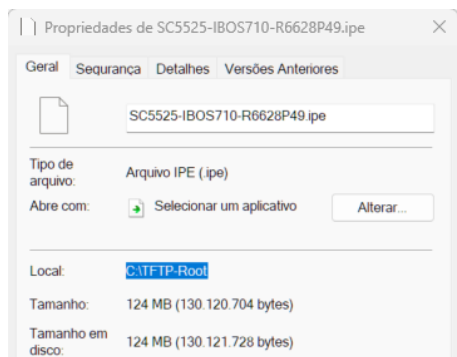
ATENÇÃO: Altere a sintaxe de comandos adequando a mesma para o uso do nome de arquivo em questão.

O procedimento completo pode ser consultado na documentação da série “Intelbras SC 3130 - CLI configuration guides.rar” no capítulo, "Fundamentals Configuration Guide/Software upgrade".

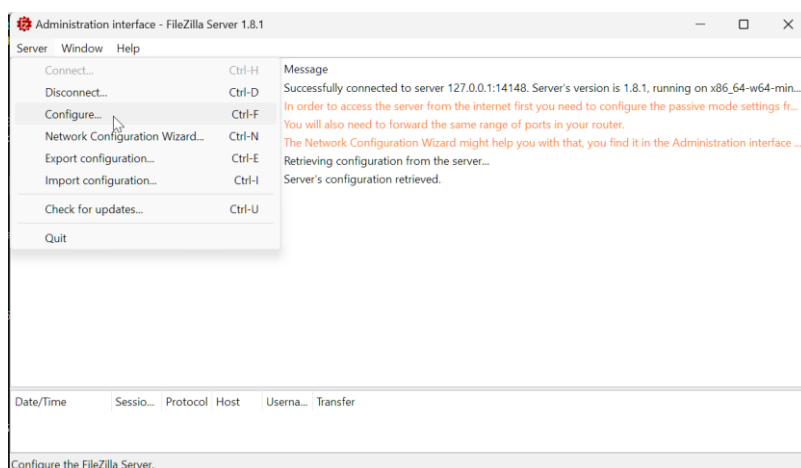
.ipe file—Compressed software image package file.

Designar uma pasta para armazenamento do arquivo de firmware

No caso “C:\TFTP-Root”

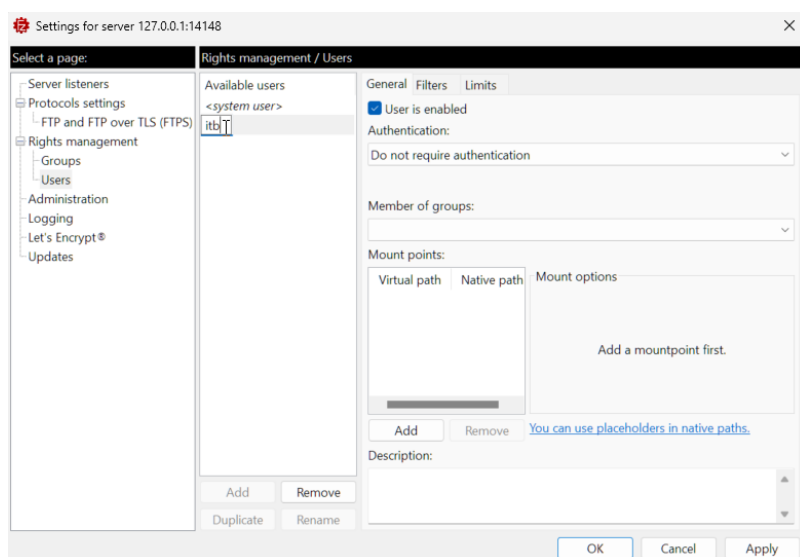
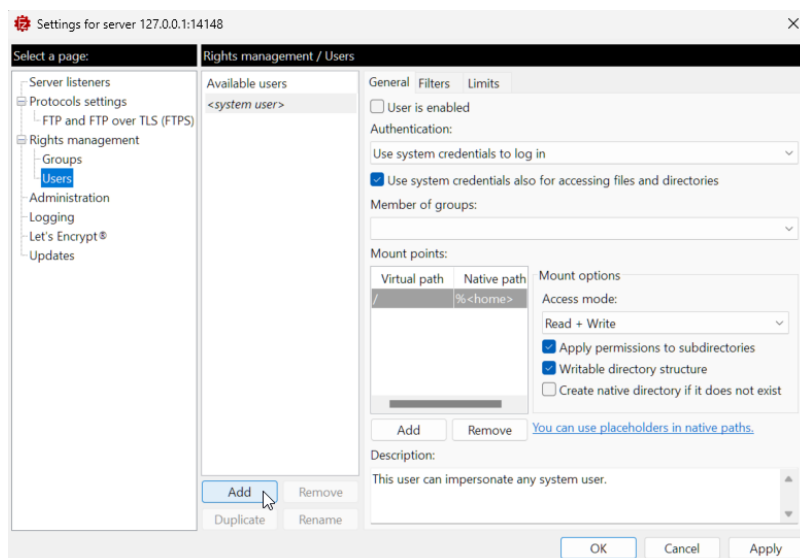


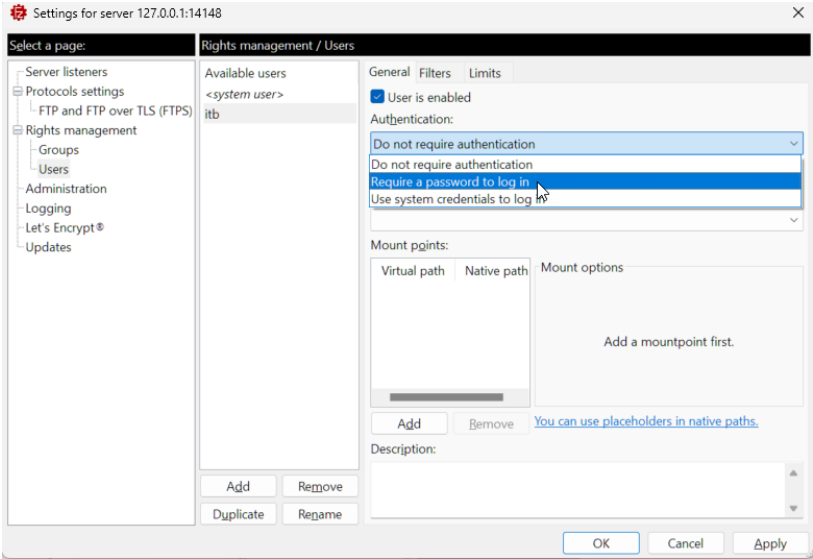
Configurar um servidor FTP. No caso o Filezilla esta sendo utilizado. <https://filezilla-project.org/>

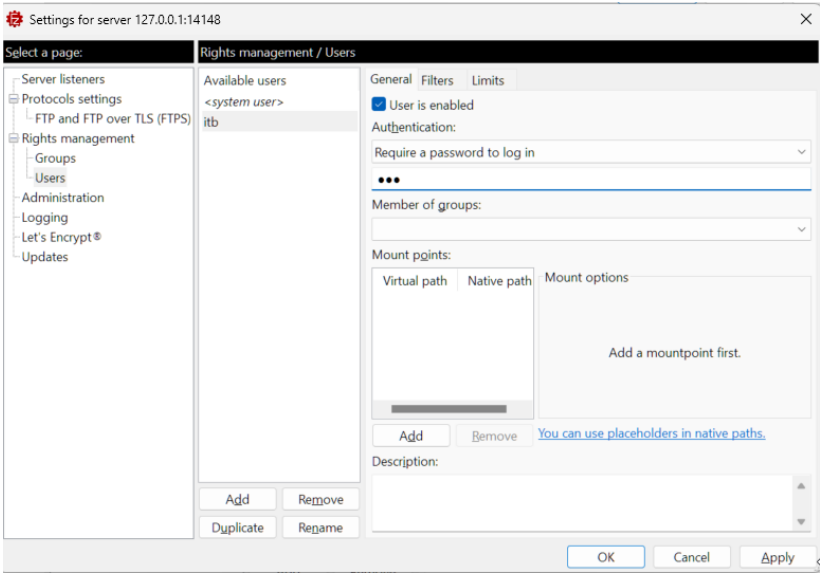


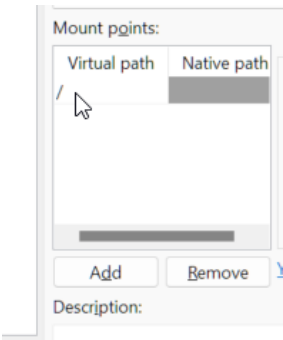
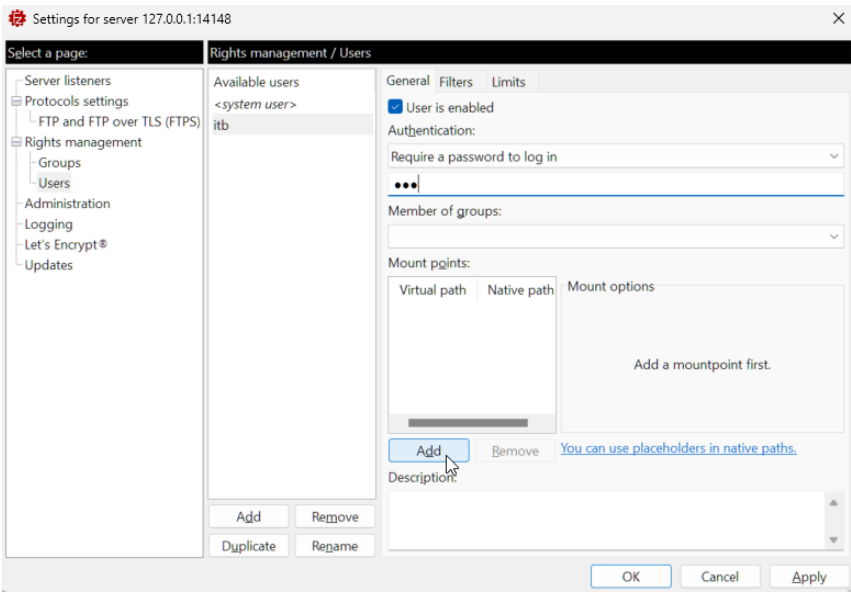
Criar o usuário “itb” e senha “itb”

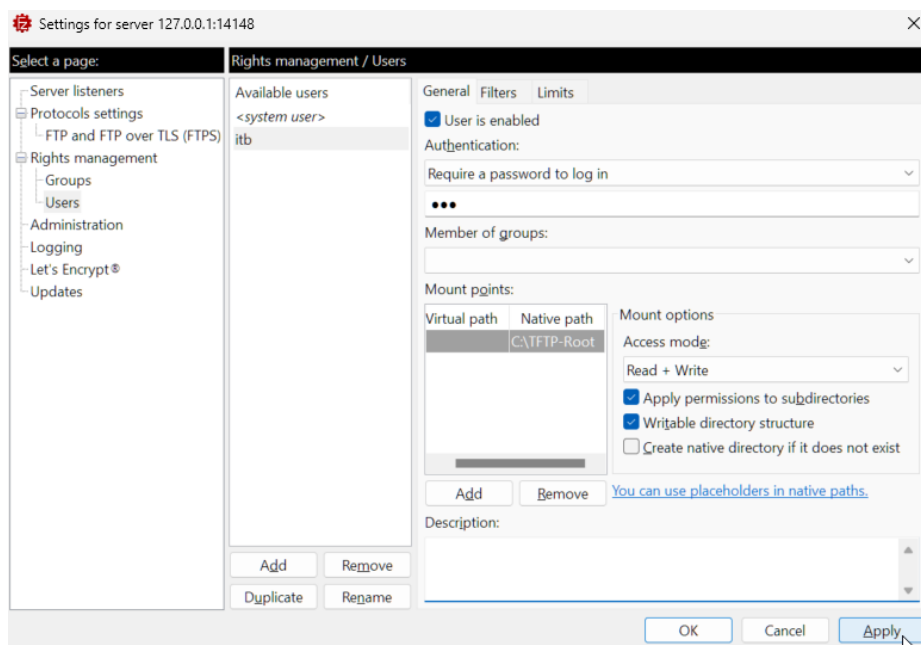
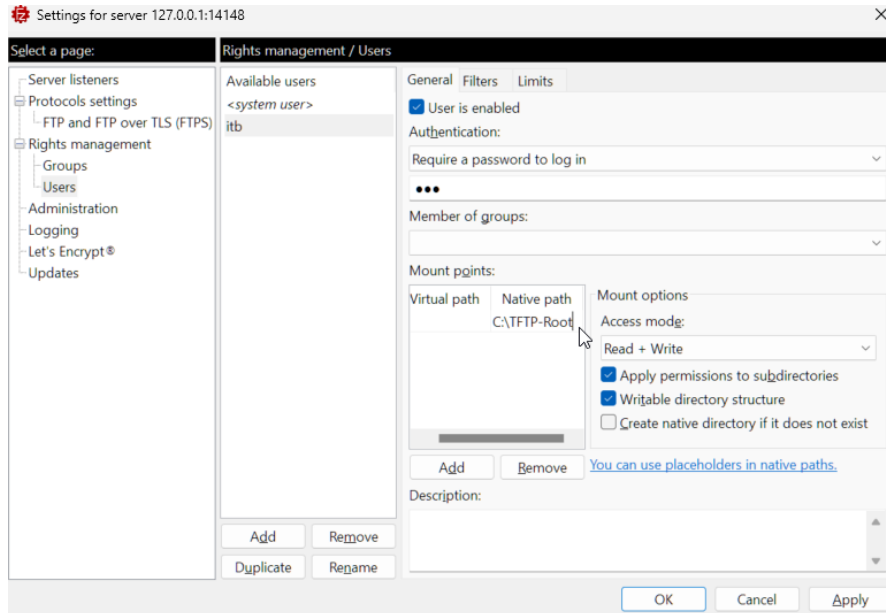
Configurar os parâmetros Virtual path “/” e Native path “C:\TFTP-Root”

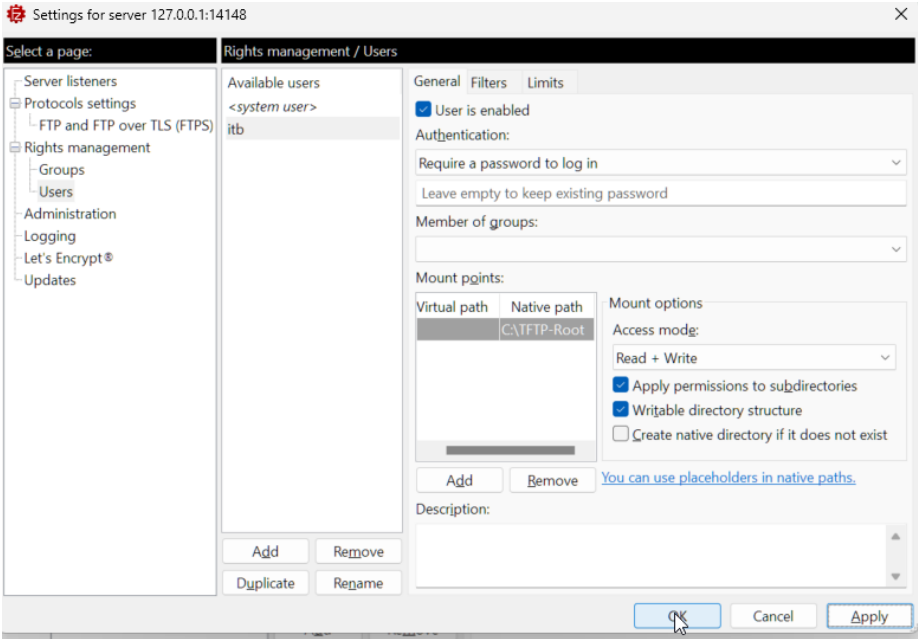












Efetuar o login no servidor FTP a partir do equipamento que receberá a atualização

ATENÇÃO: Altere a sintaxe de comandos adequando a mesma para o endereço ip do servidor ftp em questão.

```
<SC 3170-48G-6X>ftp 10.100.65.155
Press CTRL+C to abort.
Connected to 10.100.65.155 (10.100.65.155).
220-FileZilla Server 1.8.2
220 Please visit https://filezilla-project.org/
User (10.100.65.155:(none)): itb
331 Please, specify the password.
Password:
230 Login successful.
Remote system type is UNIX.
```

ATENÇÃO: Altere a sintaxe de comandos adequando a mesma para o uso do nome de arquivo em questão.

Transferir o arquivo “.ipe” do servidor FTP para o equipamento que receberá a atualização

```
ftp> get SC3130-IB0S710-R6358P03.ipe
227 Entering Passive Mode (10,100,65,129,225,205)
150 Starting data transfer.
.....
226 Operation successful
64263168 bytes received in 386.546 seconds (162.35 Kbytes/s)
ftp> █
```

Efetuar o logout a partir do equipamento que receberá a atualização e verificar se o arquivo “.ipe” foi transferido para a flash do equipamento

```
ftp> quit
221 Goodbye.
<SC-3130-48GP-2M10-2X>dir
Directory of flash:
 0 -rw-      64263168 Jan 22 2025 08:19:02 SC3130-IBOS710-R6358P03.ipe
 1 -rw-      1189574 Dec 31 2012 21:00:01 defaultfile.zip
 2 drw-          - Jan 06 2013 18:41:41 diagfile
 3 -rw-         735 Jan 06 2013 18:43:59 hostkey
 4 -rw-         339 Jan 06 2013 18:44:04 ifindex.dat
 5 drw-          - Dec 31 2012 21:00:36 license
 6 drw-          - Dec 31 2012 21:00:41 logfile
 7 drw-          - Jan 06 2013 18:42:30 pki
 8 drw-          - Jan 06 2013 18:41:41 seclog
 9 -rw-         591 Jan 06 2013 18:43:59 serverkey
10 -rw-        3667 Jan 06 2013 18:44:06 startup.cfg
11 -rw-       204943 Jan 06 2013 18:44:06 startup.mdb
12 drw-          - Jan 06 2013 18:42:33 versionInfo

251904 KB total (57888 KB free)
```

ATENÇÃO: Altere a sintaxe de comandos adequando a mesma para o uso do nome de arquivo em questão.

Executar a atualização do firmware no equipamento

- boot-loader file flash:/SC3130-IBOS710-R6358P03.ipe all main
- This command will set the main startup software images. Continue? [Y/N]:y
- Do you want to delete flash:/SC3130-IBOS710-R6358P03.ipe now? [Y/N]:y
- save
- The current configuration will be written to the device. Are you sure? [Y/N]:y
- (To leave the existing filename unchanged, press the enter key):
- Validating file. Please wait...
- Are you sure you want to continue the save operation? [Y/N]:
- reboot
- This command will reboot the device. Continue? [Y/N]:y
- Now rebooting, please wait.....

CHANGELOG



```
<SC-3130-48GP-2M10-2X>boot-loader file flash:/SC3130-IBOS710-R6358P03.ipe all main
Verifying the file flash:/SC3130-IBOS710-R6358P03.ipe on slot 1.....Done.
INTELBAS SC 3130-8M2U-2X images in IPE:
  sc3130-ibos710-boot-r6358p03.bin
  sc3130-ibos710-system-r6358p03.bin
This command will set the main startup software images. Continue? [Y/N]:y
Add images to slot 1.
Decompressing file sc3130-ibos710-system-r6358p03.bin to flash:/sc3130-ibos710-system-r6358p03.bin.....
.....Done.
Decompressing file sc3130-ibos710-boot-r6358p03.bin to flash:/sc3130-ibos710-boot-r6358p03.bin.....Done.
Verifying the file flash:/sc3130-ibos710-boot-r6358p03.bin on slot 1... Done.
Verifying the file flash:/sc3130-ibos710-system-r6358p03.bin on slot 1.....Done.
The images that have passed all examinations will be used as the main startup software images at the next reboot on slot 1.
Decompression completed.
Do you want to delete flash:/SC3130-IBOS710-R6358P03.ipe now? [Y/N]:y
<SC-3130-48GP-2M10-2X>save
The current configuration will be written to the device. Are you sure? [Y/N]:y
Please input the file name(*.cfg)[flash:/startup.cfg]
(To leave the existing filename unchanged, press the enter key):
flash:/startup.cfg exists, overwrite? [Y/N]:y
Validating file. Please wait...
Saved the current configuration to mainboard device successfully.
<SC-3130-48GP-2M10-2X>reboot
Start to check configuration with next startup configuration file, please wait.....DONE!
This command will reboot the device. Continue? [Y/N]:y
Now rebooting, please wait.....
```

Verificar a versão do firmware após a atualização

```
<SC-3130-48GP-2M10-2X>display version
INTELBRAS OS Software, Version 7.1.070, Release 6358P03
Copyright (C) 2023 Intelbras S.A. All rights reserved.
INTELBRAS SC 3130-8M2U-2X uptime is 0 weeks, 0 days, 0 hours, 4 minutes
Last reboot reason : User reboot

Boot image: flash:/sc3130-ibos710-boot-r6358p03.bin
Boot image version: 7.1.070, Release 6358P03
  Compiled Nov 29 2023 10:18:00
System image: flash:/sc3130-ibos710-system-r6358p03.bin
System image version: 7.1.070, Release 6358P03
  Compiled Nov 29 2023 10:18:00

Slot 1:
Uptime is 0 weeks,0 days,0 hours,4 minutes
SC 3130-8M2U-2X with 1 Processor
BOARD TYPE:          SC 3130-8M2U-2X
DRAM:                512M bytes
FLASH:               256M bytes
PCB 1 Version:       VER.B
Bootrom Version:     155
CPLD 1 Version:      001
Release Version:     INTELBRAS SC 3130-8M2U-2X-6358P03
Patch Version :      None
Reboot Cause :       UserReboot
[SubSlot 0] 8SGE+2SFP Plus
```

```
<SC-3130-48GP-2M10-2X>display boot-loader
Software images on slot 1:
Current software images:
  flash:/sc3130-ibos710-boot-r6358p03.bin
  flash:/sc3130-ibos710-system-r6358p03.bin
Main startup software images:
  flash:/sc3130-ibos710-boot-r6358p03.bin
  flash:/sc3130-ibos710-system-r6358p03.bin
Backup startup software images:
  None
<SC-3130-48GP-2M10-2X>
```

Verificar integridade dos arquivos

ATENÇÃO: Altere a sintaxe de comandos adequando a mesma para o uso do nome do arquivo em questão.

```
<SC-3130-48GP-2M10-2X>md5sum sc3130-ibos710-boot-r6378.bin
MD5 digest:
4c25abead6689e890f28a3bc30bb7ab54
<SC-3130-48GP-2M10-2X>md5sum sc3130-ibos710-system-r6378.bin
MD5 digest:
47f4556bbf464b12ba68d45b8b9ec19d
<SC-3130-48GP-2M10-2X>md5sum SC3130-IBOS710-R6378.ipe
MD5 digest:
bb6a7bb922e9f3167c5bea85be4d1b94
```

Verificar a versão do firmware após a atualização

Release 6358P03

```
<SC-3130-24GP-2M10-2X>display version
INTELBRAS OS Software, Version 7.1.070, Release 6358P03
Copyright (C) 2023 Intelbras S.A. All rights reserved.
INTELBRAS SC 3130-24GP-2M10-2X uptime is 2 weeks, 5 days, 0 hours, 40 minutes
Last reboot reason : Cold reboot

Boot image: flash:/sc3130-ibos710-boot-r6358p03.bin
Boot image version: 7.1.070, Release 6358P03
  Compiled Nov 29 2023 10:18:00
System image: flash:/sc3130-ibos710-system-r6358p03.bin
System image version: 7.1.070, Release 6358P03
  Compiled Nov 29 2023 10:18:00

Slot 1:
Uptime is 2 weeks,5 days,0 hours,40 minutes
SC 3130-24GP-2M10-2X with 1 Processor
BOARD TYPE:      SC 3130-24GP-2M10-2X
DRAM:            512M bytes
FLASH:           256M bytes
PCB 1 Version:   VER.B
Bootrom Version: 155
CPLD 1 Version:  001
Release Version: INTELBRAS SC 3130-24GP-2M10-2X-6358P03
Patch Version   : None
Reboot Cause    : ColdReboot
[SubSlot 0] 24GE+2SFP Plus+2XGE
```



```
<SC-3130-24GP-2M10-2X>display boot-loader
Software images on slot 1:
Current software images:
  flash:/sc3130-ibos710-boot-r6358p03.bin
  flash:/sc3130-ibos710-system-r6358p03.bin
Main startup software images:
  flash:/sc3130-ibos710-boot-r6358p03.bin
  flash:/sc3130-ibos710-system-r6358p03.bin
Backup startup software images:
  None
<SC-3130-24GP-2M10-2X>
```

Release 6378

```
<SC-3130-48GP-2M10-2X>display version
INTELBRAS OS Software, Version 7.1.070, Release 6378
Copyright (C) 2025 Intelbras S.A. All rights reserved.
INTELBRAS SC 3130-48GP-2M10-2X uptime is 2 weeks, 5 days, 0 hours, 41 minutes
Last reboot reason : Cold reboot

Boot image: flash:/sc3130-ibos710-boot-r6378.bin
Boot image version: 7.1.070, Release 6378
  Compiled Aug 20 2025 16:00:00
System image: flash:/sc3130-ibos710-system-r6378.bin
System image version: 7.1.070, Release 6378
  Compiled Aug 20 2025 16:00:00

Slot 1:
Uptime is 2 weeks,5 days,0 hours,41 minutes
SC 3130-48GP-2M10-2X with 1 Processor
BOARD TYPE:      SC 3130-48GP-2M10-2X
DRAM:            512M bytes
FLASH:           256M bytes
PCB 1 Version:   VER.A
Bootrom Version: 163
CPLD 1 Version:  001
Release Version: INTELBRAS SC 3130-48GP-2M10-2X-6378
Patch Version   : None
Reboot Cause    : ColdReboot
[SubSlot 0] 48GE+2SFP Plus+2XGE
<SC-3130-48GP-2M10-2X>
```

```
<SC-3130-48GP-2M10-2X>display boot-loader  
Software images on slot 1:  
Current software images:  
  flash:/sc3130-ibos710-boot-r6378.bin  
  flash:/sc3130-ibos710-system-r6378.bin  
Main startup software images:  
  flash:/sc3130-ibos710-boot-r6378.bin  
  flash:/sc3130-ibos710-system-r6378.bin  
Backup startup software images:  
  None  
<SC-3130-48GP-2M10-2X> █
```