



Manual do usuário

TESTER 3000 MT



TESTER 3000 MT
Testador para CFTV

Parabéns, você acaba de adquirir um produto com a qualidade e segurança Intelbras.

O testador para CFTV TESTER 3000 MT, foi projetado para auxiliar na manutenção e instalação de câmeras Analógicas e IP.

Cuidados e segurança

- » **Leia o manual do usuário:** todas as instruções de segurança e operação devem ser lidas antes de se iniciarem as operações com o aparelho e devem ser mantidas para referências futuras.
- » **Segurança no transporte:** grandes pressões ou vibrações violentas não são permitidas durante o transporte, armazenagem ou instalação.
- » **Segurança elétrica:** toda instalação e operação devem estar conforme as normas de segurança elétrica local. Nós não assumimos nenhuma obrigação ou responsabilidade por incêndios ou choques elétricos causados por manuseio e instalações inapropriadas.
- » **Manuseio:** não desmonte o produto e não toque em suas partes internas. Modificações ou tentativas de reparo não autorizadas acarretam a perda de garantia. Não deixe o produto cair, pois a queda pode danificá-lo, e não o exponha a choques e vibrações.
- » **Limpeza:** desligue o produto antes de limpá-lo. Não utilize produtos de limpeza líquidos ou em aerossol. Use somente um pano seco para limpeza. A limpeza deverá ocorrer apenas na parte externa.
- » **Fontes de energia:** este produto deve ser operado somente com a fonte de alimentação indicada nas especificações técnicas.
- » **Sobrecarga:** não sobrecarregue as tomadas elétricas e extensões. Isso pode causar incêndio ou choque elétrico.
- » **Assistência técnica:** não tente consertar este produto, abrindo ou removendo a tampa, além de perder a garantia, pode ser perigoso. Deixe que toda assistência seja feita por nossa rede autorizada.
- » **Atenda às advertências:** siga todas as instruções indicadas no manual.
- » **LGPD – Tratamento de dados pela Intelbras:** este produto faz tratamento de dados pessoais, porém a Intelbras não possui acesso aos dados a partir deste produto.
- » **LGPD - Segurança do produto no tratamento de dados:** este produto possui criptografia no armazenamento dos dados pessoais.



Produto com pilha/bateria. Descarte nas autorizadas Intelbras ou em pontos de coleta próprios para este fim. Pode causar risco a saúde humana e meio ambiente. Dúvidas: www.intelbras.com.br, suporte@intelbras.com.br ou (48) 2106-0006 ou 0800 7042767.

Cuidados especiais

- » Alguns cartões de memória podem não ser compatíveis com seu aparelho. Utilizar um cartão de memória incompatível pode danificar o aparelho, o cartão de memória ou corromper os dados armazenados nele. Tenha cuidado, insira o cartão de memória com o lado correto. Além disso, recomenda-se o uso de cartões micro-SD da Western Digital da linha Purple.
- » Recomenda-se não conectar o aparelho em dispositivos com PoE ligado, em caso de alta tensão, pode acarretar em danos no dispositivo.
- » Recomenda-se não deixar acabar a carga da bateria por completo, isso pode prejudicar o desempenho produto.
- » Recomenda-se não deixar o produto próximo a fontes de calor, fogo ou aquecedor. Não permita que o aparelho fique exposto ao sol por longa duração.
- » Não exponha o aparelho à umidade ou líquidos.
- » Não toque na tela do aparelho com objetos pontiagudos, pois ela poderá ser danificada.
- » Não use este aparelho em locais com umidade, vapor ou água (banheiros, banho, sauna, chuva, etc). Esta exposição pode causar danos ao aparelho.
- » O equipamento é para uso dedicado a sistemas de CFTV. A instalação de aplicativos não homologados pela Intelbras, poderá acarretar na perda da garantia.
- » Chrome navegador de internet: não nos responsabilizamos por downloads inadequados feitos pelo usuário utilizando o navegador.
- » Este aparelho opera com sistema Android. Caso haja travamento em algum aplicativo, clique sobre o botão *Menu* para retornar ao menu inicial ou reinicie o aparelho.



Ao adquirir o seu testador a bateria não estará completa em 100%, deste modo, recomenda-se realizar uma carga completa no produto para usufruir da sua melhor performance.

Índice

1. Especificações técnicas	5
2. Produto	6
2.1. Vista detalhada	6
3. Exemplo de conexões	7
3.1. Câmera analógica	7
3.2. Visualização da imagem	8
3.3. Câmera IP	8
3.4. Visualização da imagem	8
4. Funções	9
4.1. Menu principal	9
4.2. Câmera IP	9
4.3. PoE	10
4.4. Buscar IP	10
4.5. Intelbras	10
4.6. ONVIF	11
4.7. Ferramenta de rede	12
4.8. Câmera Multi HD	13
4.9. Ajustes	16
4.10. Aplicativos	19
5. Estrutura	26
6. Informações sobre o produto	27
7. Dúvidas frequentes	27
Termo de garantia	29

1. Especificações técnicas

Display	Tela touch screen 4"
Resolução Display	800 × 480
Protocolos de vídeo	HDCVI, AHD, HDTV, CVBS e IP
Resolução suportada HDCVI	1MP, 2MP, 4MP, 5MP, 8MP
Resolução suportada AHD	1MP, 2MP, 4MP, 5MP
Resolução suportada HDTV	1MP, 2MP, 4MP, 5MP, 8MP
Resolução suportada CVBS	CIF, QCIF, D1, WD1
Resolução suportada IP	1MP, 2MP, 4MP, 5MP, 8MP
Compressão de vídeo	H.264 e H.265
Formatos suportados	MPEG, PNG, JPG, MP3 e MP4
Teste de cabo RJ45	Sim (com adaptador)
Teste de cabeamento Ethernet	Comprimento do cabo
	Atenuação
	Reflexividade
Impedância	
Armazenamento	
Memória Interna total	8 GB (4,8GB são destinados a ocupação do sistema operacional)
Suporte ao cartão de memória	Compatível até 32 Gb
Bateria¹	
Capacidade	2400 mAh
Tempo máximo para recarga total	5 horas ²
Tempo de uso com câmera analógica	6 horas
Tempo de uso com câmera analógica + alimentação	4 horas
Tempo de uso com câmera IP	6 horas
Tempo de uso com câmera IP + alimentação POE	4 horas
Conexões	
Entrada de vídeo	1 BNC
Entrada de áudio	1 P2
Entrada de RJ45	1 RJ45 (Ethernet) e 1 RJ 45 (teste de cabo)
Entrada Alimentação	1 P4 (fêmea)
Saída Alimentação	1 P4 (fêmea mini)
Entrada cartão SD	1 Micro
Interface RS485	1 Borne com terminal
Características complementares	
Lanterna	Sim
Autofalante	Sim
Aplicativos	Chrome, VLC, Onvif ³ , Áudio Player, Vídeo Player, Lanterna
Conteúdo da embalagem	
Testador	1
Fonte de alimentação	1
Testador de cabo RJ45	1
Cabo BNC	1
Cabo áudio	1
Cabo alimentação	1
Bag	1
Pulseira	1
Cordão para o pescoço	1
Características elétricas	
Fonte de alimentação	12 V / 1 A
Saída de alimentação DC	12 Vdc / 3 A
Saída de alimentação POE	802.3af, 802.3at
Características mecânicas	
Dimensões (L × A × P)	126 × 83 × 33 mm
Peso	320 g
Cor	Preta

Material	Plástico
Características ambientais	
Temperatura de armazenamento	-10 °C a 50 °C
Temperatura de operação	-10 °C a 50 °C
Umidade relativa de armazenamento	30% a 90% RH
Umidade relativa de operação	30% a 90% RH

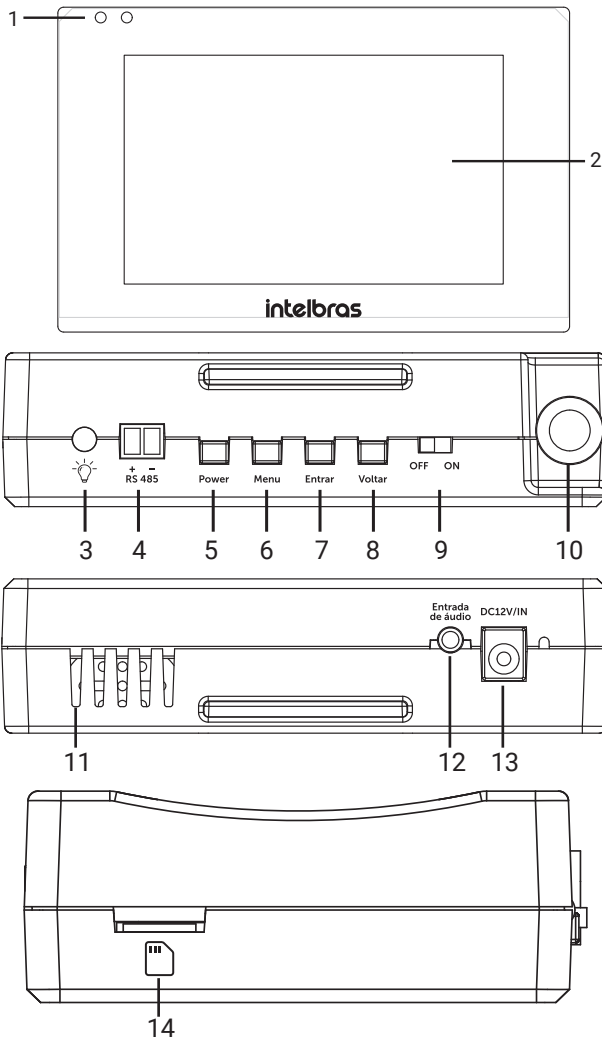
¹ A bateria deve ser carregada com a chave seletora em ON.

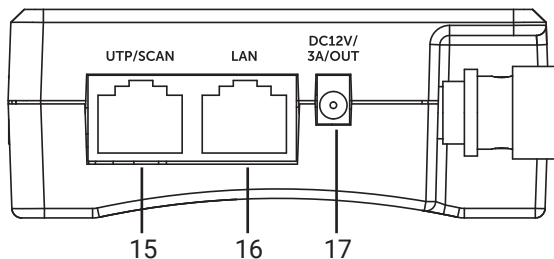
² A durabilidade pode variar de acordo com o uso de outras aplicações.

³ Onvif perfil S.

2. Produto

2.1. Vista detalhada



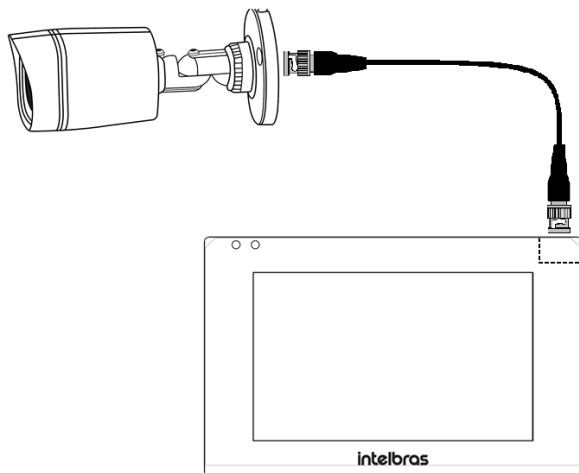


	LED esquerdo sempre acesso: carregando
	LED piscando: bateria completa
	LED direito 01 piscando: chave em On
	LED direito piscando durante 4 segundos: aparelho inicializando
1. LEDs de status ¹	
2. Tela touch screen IPS 4"	
3. Lâmpada LED	
4. RS485	Comunicação RS485 para controle de PTZ
5. Power	Pressione por 2 segundos para ligar ou desligar o dispositivo
6. Menu	Botão retornar ao menu principal do dispositivo
7. Entrar	Botão de confirmação (mantenha pressionado para snapshot)
8. Voltar	Voltar/fechar o menu
9. OFF/ON	Interruptor da bateria
10. Conector BNC	Entrada de sinal analógico (HDCVI, AHD, HDTV e CVBS)
11. Saída de áudio	Alto-falante
12. Entrada de áudio	
13. DC12V/IN	Entrada de alimentação e interface de carregamento
14. Cartão de memória	Compartimento para cartão de memória micro-SD de até 32 Gb
15. UTP/SCAN	Interface para teste de cabeamento UTP
16. LAN	Interface LAN e alimentação POE IEEE802.3af e IEE802.3AT
17. DC12V/OUT	Saída de alimentação 12V-3A

¹ Para que o LED se comporte desta forma, lembre-se que a chave seletora esteja em ON.

3. Exemplo de conexões

3.1. Câmera analógica



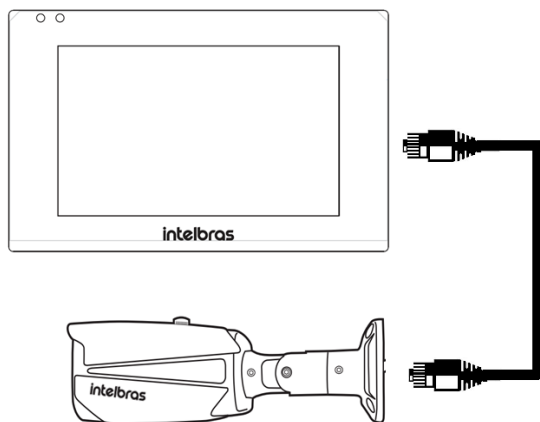
A alimentação da câmera analógica poderá ser feita através de fonte externa ou da saída 12 Vdc do TESTER 3000 MT.

3.2. Visualização da imagem

Para obter a imagem do produto instalado, conecte a câmera através do cabo coaxial e acesse o menu *Câmera Multi-HD*. A imagem da câmera será exibida automaticamente.

Para acessar o menu OSD do produto ou realizar gravações de imagem, aguarde o TESTER 3000 MT identificar automaticamente a tecnologia que a câmera está operando. Verificar item 4.8. *Câmera Multi HD*.

3.3. Câmera IP



A alimentação da câmera IP poderá ser feita através de fonte externa, saída 12 Vdc ou PoE.

3.4. Visualização da imagem

Realize a conexão através do cabo ETHERNET, acesse o menu *Câmera IP>Buscar IP* e inicie a busca do endereço IP da câmera.

Após descoberto o IP, acesse o menu *Ajustes>Configuração IP* e fixe o TESTER 3000 MT com a mesma faixa de endereço de IP da câmera para garantir o funcionamento. Há duas maneiras de visualizar a imagem:

1. Acesse o menu *Câmera IP>Intelbras*, clique em *Atualizar*, após localizar o IP desejado, confirme o usuário e senha¹ da câmera e clique no botão *Reproduzir*. Após, a imagem será exibida automaticamente.
2. Acesse o menu *Câmera IP>ONVIF*, adicione o endereço localizado, faça o login e a imagem será exibida automaticamente².

¹ O Tester 3000 lembrará da senha do ultimo dispositivo conectado corretamente.

² Confirme através do menu *Câmera IP>ONVIF>Login*, que as informações de Nome e Senha estão corretas.

Obs.: os protocolos *Intelbras* e *Onvif* servem para a comunicação da interface do tester com a câmera IP. A visualização da imagem é redirecionada para um aplicativo único, indiferente do protocolo utilizado.



Atenção!

Não corte ou danifique os conectores de alimentação ou BNC, isso pode gerar mau contato, prejudicando o desempenho do produto, além de causar a perda de garantia.

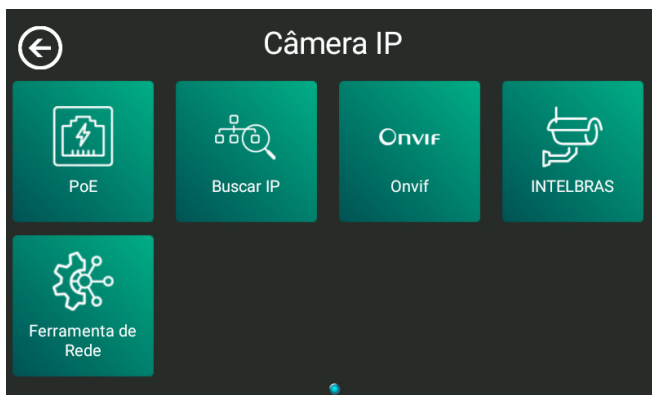
4. Funções

4.1. Menu principal



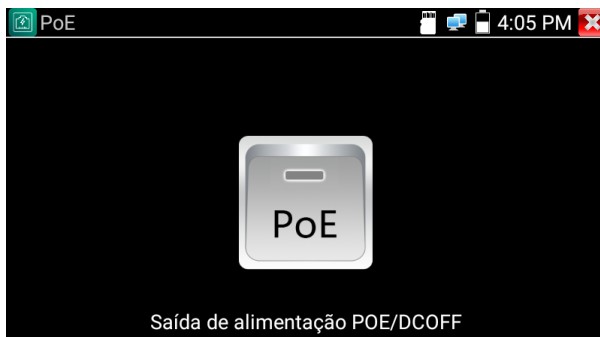
- » **Câmera IP:** visualização e configuração de câmeras IP.
- » **Câmera Multi HD:** visualização e configuração de câmeras analógicas.
- » **Ajustes:** permite a configuração de operação do dispositivo (idioma, data/hora, brilho, padrão de fábrica, etc.).
- » **Aplicativos:** acesso a aplicativos do dispositivo (VLC, Chrome, Lanterna, Testador de cabo RJ45, etc.).

4.2. Câmera IP



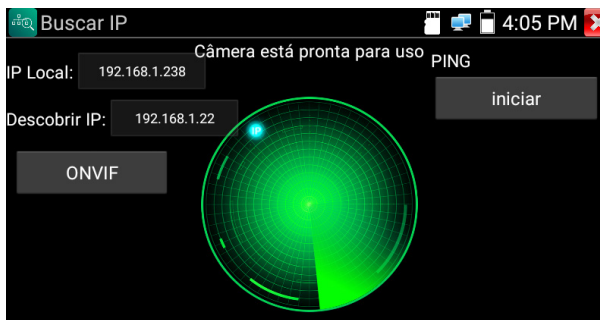
- » **PoE:** ligar/desligar alimentação através do cabo ethernet.
- » **Buscar IP:** buscar endereço IP dos dispositivos da rede.
- » **ONVIF:** conexão através de protocolo ONVIF.
- » **INTELBRAS:** conexão através do protocolo INTELBRAS.
- » **Ferramenta de rede:** configuração de rede.

4.3. PoE



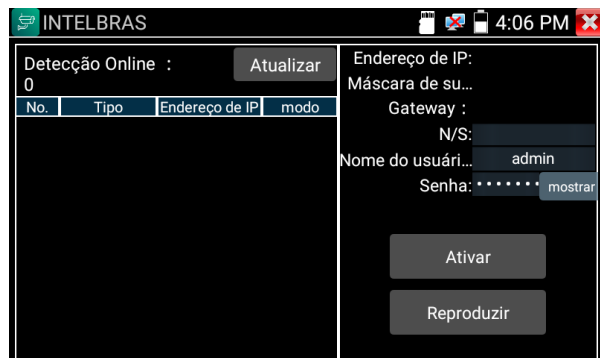
- » **PoE:** clique sobre o ícone PoE para ativar a saída de alimentação através do cabo ethernet.

4.4. Buscar IP



- » **IP Local:** IP determinado pelo Tester 3000 MT para acessar o dispositivo conectado.
- » **Descobrir IP:** IP do dispositivo conectado.
- » **ONVIF:** visualização da imagem com câmeras que suportam o protocolo ONVIF.
- » **PING:** inicia uma transferência de pacotes de dados para garantir que há uma conexão com o dispositivo descoberto.

4.5. Intelbras



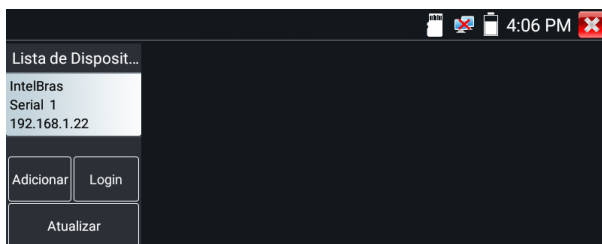
- » **Atualizar:** atualiza a lista de dispositivos descobertos na rede que possuem o protocolo Intelbras.
- » **Nome de usuário:** nome de usuário do dispositivo a ser conectado.
- » **Senha:** senha do dispositivo a ser conectado. Máximo de 16 caracteres.
- » **Reproduzir:** visualização da imagem.

- » **Ativar:** botão já é ativado automaticamente quando o IP da câmera é localizado.
- Obs.:** algumas câmeras IP precisam estar inicializadas para realizar a visualização da imagem. Para inicializar basta clicar em Ativar e inserir a senha e o e-mail de recuperação desejado. O Tester 3000 MT não possui a função de recuperar senhas de câmeras de segurança já configuradas anteriormente.
- » **No.:** número do dispositivo listado.
- » **Tipo:** modelo do produto.
- » **Endereço de IP:** endereço de IP do produto listado.
- » **Modo:** o modo ativado ou normal remete a mesma condição de uso do produto, onde as câmeras estão disponíveis para conexão.

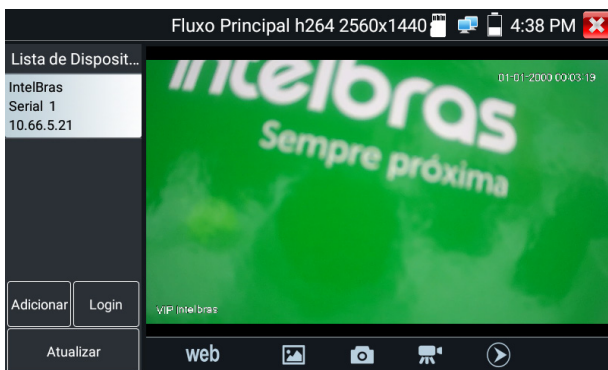
4.6. ONVIF

O ONVIF é o padrão de comunicação universal utilizado pelo Tester 3000 MT para interagir com câmeras IP de múltiplos fabricantes.





No contexto desta ferramenta, o protocolo atua como uma *ponte universal*, eliminando a necessidade de drivers proprietários ou aplicativos específicos para cada marca de câmera. Se a câmera IP suporta ONVIF, o Tester 3000 MT é capaz de localizá-la, visualizar o vídeo e alterar configurações básicas.



- » **Lista de dispositivos:** lista de dispositivos descobertos na rede através dos aplicativos: Buscar IP ou INTELBRAS.
- » **Adicionar:** permite adicionar o IP do dispositivo manualmente.
- » **Login:** permite inserir as informações de Nome e Senha do dispositivo.
- » **Atualizar:** atualiza a lista de dispositivos descobertos na rede.



- » **Web:** abre a página web da câmera pelo navegador Google® Chrome.
- Atenção:** não é possível visualizar a imagem da câmera ao vivo pelo navegador. Está disponível o acesso à página web da câmera para realizar alterações de configuração.

- »  : armazena as fotos registradas.
- »  : capturar foto (a resolução de captura é de 600x350).
- »  : capturar vídeo.
- »  : armazena os vídeos registrados.

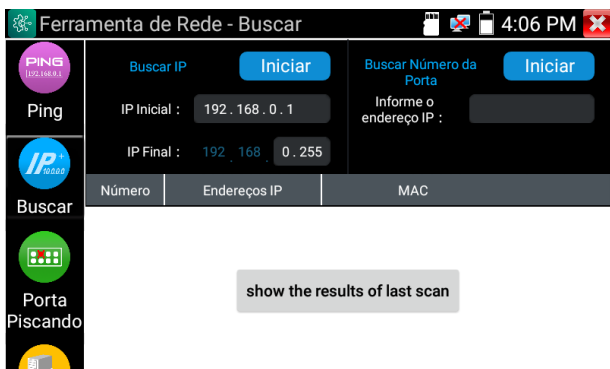
4.7. Ferramenta de rede

PING



- » **PING:** inicia uma transferência de pacotes de dados para garantir que há uma conexão com o IP de destino.

Buscar IP



- » **Buscar IP:** Permite realizar a busca de dispositivos de uma determinada faixa de IP. A frase *show the results of last scan* indica que neste campo o aplicativo irá mostrar os resultados do último escaneamento.
- » **Portas de Serviço:** existem várias portas que podem aparecer quando um serviço de analisador de pacotes está colhendo informações na rede.

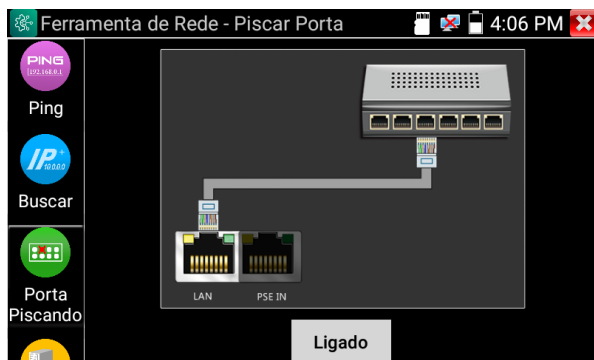
As principais portas são:

- » 80: HTTP padrão.
- » 37777: TCP padrão.
- » 37778: UDP padrão.

Porém outras portas podem aparecer, como por exemplo o range 1200 até 2000 do Cloud ou as portas 4000 e 4004 quando o multicast está ativado.

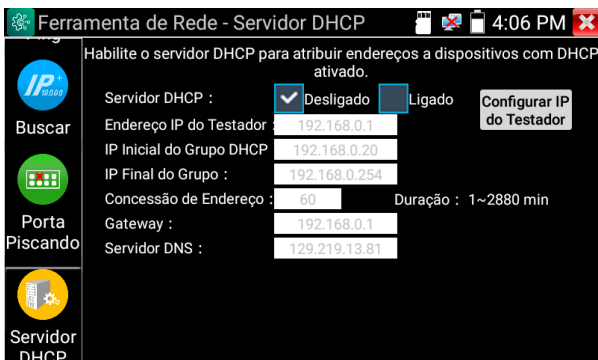
Além disso, portas entre 1024 e 65535 podem aparecer de acordo com o serviço utilizado pelo cliente.

Piscar Porta



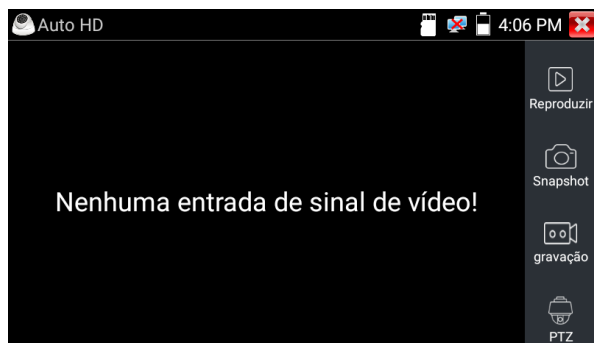
- » **Piscar porta:** conecte um cabo de rede à porta LAN do TESTER 3000 e clique em *Ligado*. O dispositivo enviará um sinal para fazer a porta LAN do switch piscar. Se houver uma conexão entre o testador e o switch, a porta LAN do switch piscará em uma frequência especial. Caso contrário, nenhuma alteração será observada.

Servidor DHCP



- » **Servidor DHCP:** serviço que permite atribuir um IP a outros dispositivos, tais como, câmera IP, computadores, em uma rede.

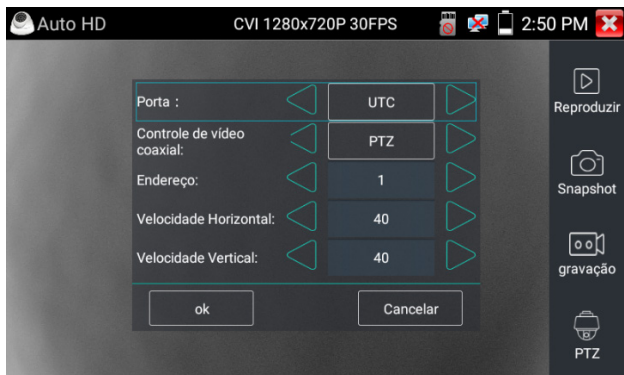
4.8. Câmera Multi HD



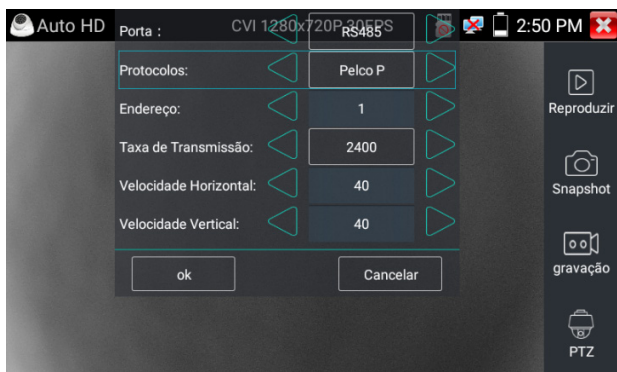
- » **Reproduzir:** permite reproduzir os arquivos de imagem ou vídeos gravados pelo dispositivo.
- » **Snapshot:** captura de imagem da câmera exibida (a resolução de captura é 2048x1536).
- » **Gravação:** gravação da imagem da câmera exibida. Para realizar a gravação da imagem do produto, aguarde primeiro o Tester 3000 MT identificar a tecnologia utilizada, após inicie a gravação.

- » **PTZ:** permite realizar acesso ao menu OSD e controle PTZ de câmeras, através do protocolo HDCVI ou RS485.

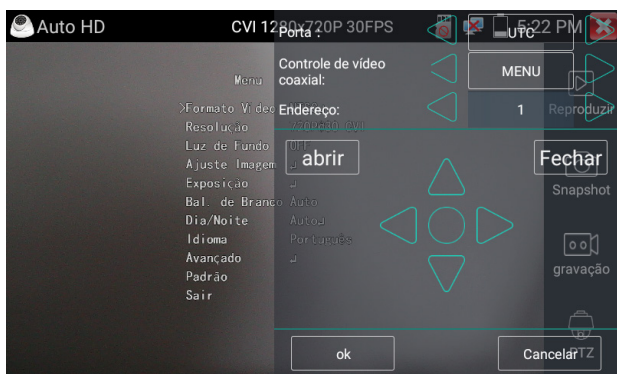
PTZ



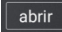











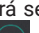
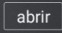






- » Utilize o comando UTC no menu PTZ para realizar o controle de câmeras Speed Dome HDCVI. Certifique-se que o endereço seja o mesmo definido na câmera.
- » **Velocidade horizontal:** velocidade de controle do movimento PAN.
- » **Velocidade vertical:** velocidade de controle do movimento TILT.

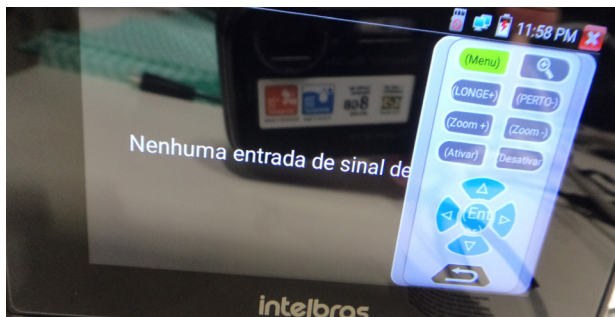


Se a câmera utilizada não é HDCVI, o controle poderá ser feito através da conexão RS485 com os protocolos PELCO P ou PELCO D. Certifique-se que a taxa de transmissão é a adequada.



Para acesso ao menu OSD das câmeras selecione *PTZ*, porta *UTC* e controle de vídeo coaxial *Menu*.

- » **Câmeras HDCVI:** o acesso ao menu OSD de câmeras HDCVI poderá ser feito através do botão  ou . Para controle utilize as setas    . Utilize o botão  como enter.
- » **Câmeras AHD:** o acesso ao menu OSD de câmeras AHD, poderá ser feito através do botão . Para controle utilize as setas    . Utilize o botão  como enter.
- » **Câmeras TVI:** para abrir o menu OSD de câmeras TVI, poderá ser feito através do botão  ou . Para controle utilize as setas    . Utilize o botão  como enter.



Para acesso ao submenu de controle PTZ, deslize o dedo da direita da tela para o centro.

- » **Menu:** indica que o submenu está aberto.
- » **Lupa:** acrescenta zoom na informação.
- » **Longe +:** acrescenta foco na imagem.
- » **Perto -:** retira foco na imagem.
- » **Zoom +:** acrescenta zoom na câmera.
- » **Zoom -:** retira zoom na câmera.
- » **Ativar:** ativa o menu *OSD*.
- » **Desativar:** desativa o menu *OSD*.
- » **Seta para cima:** muda a seleção para o item acima.
- » **Seta para baixo:** muda a seleção para o item abaixo.
- » **Seta para a direita:** muda a seleção para o item à direita.
- » **Seta para esquerda:** muda a seleção para o item à esquerda.
- » **Entrar:** entra em uma opção.
- » **Botão Retornar:** retorna a imagem sem o submenu.

4.9. Ajustes

- » **Idioma:** permite alterar o idioma do dispositivo (Português ou Inglês).



- » **Data/Hora:** configuração de data e hora do dispositivo. Caso opte por obter data e hora automaticamente por meio de uma conexão na internet, sempre execute um reset no equipamento após habilitar a função. Lembrando que essa funcionalidade só é possível quando o equipamento estiver conectado à internet.



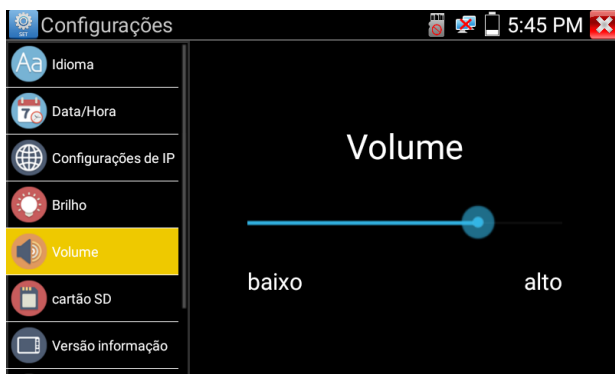
- » **Configurações de IP:** permite alterar e definir o dispositivo como IP estático ou DHCP e configurar informações de rede (máscara, gateway e DNS).



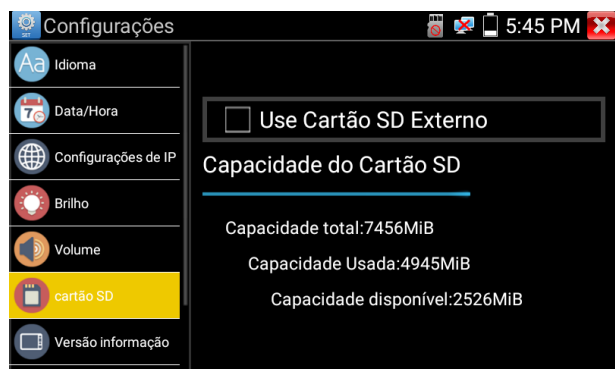
- » **Brilho:** ajuste do brilho máximo e mínimo da tela e tempo de espera para esmaecer a tela.



- » **Volume:** ajuste do volume máximo e mínimo do dispositivo.



- » **Cartão SD:** permite definir o uso de cartão SD ou memória interna do testador.



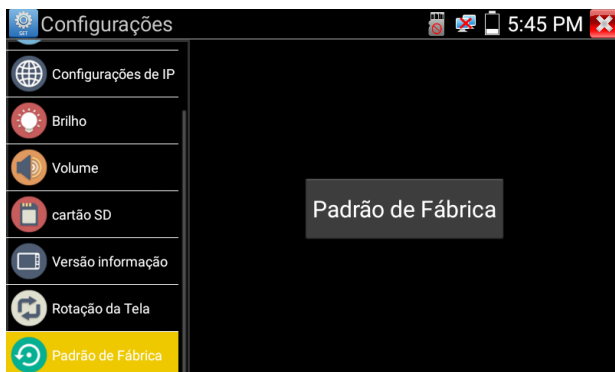
» **Versão de informação:** apresenta a versão do sistema e dos aplicativos instalados.



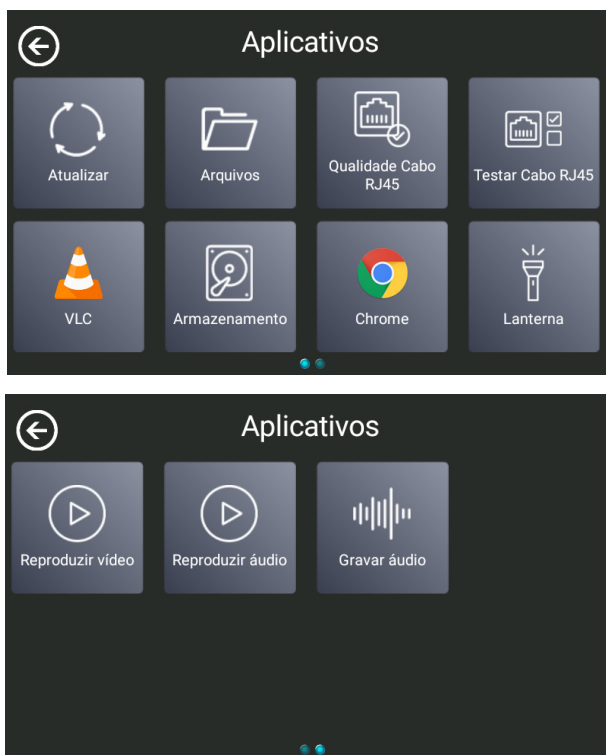
» **Rotação de tela:** permite o rotacionamento da tela no eixo vertical.



» **Padrão de fábrica:** restaura o dispositivo para os padrões iniciais.



4.10. Aplicativos



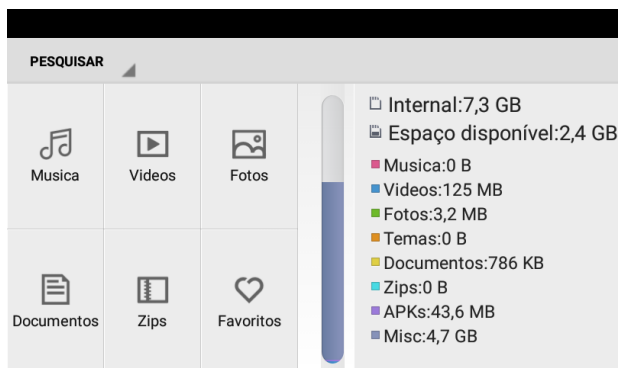
- » **Atualizar:** permite atualizar os aplicativos do dispositivo através do cartão SD.
- » **Arquivos:** concede acesso a arquivos armazenados na memória interna ou no cartão SD do dispositivo, como, snapshot, gravações de imagem ou áudio.
- » **Qualidade cabo RJ45:** teste de qualidade, permitindo verificar o estado, comprimento, atenuação, refletividade e impedância do cabo RJ45.
- » **Testar cabo RJ45:** testa o status da conexão do cabo UTP.
- » **VLC:** reprodutor de vídeo e visualização de fotos. Todas as outras funcionalidades não garantimos funcionamento.
- » **Armazenamento:** aplicativo para realizar o cálculo de uso do HD.
- » **Chrome:** navegador de internet.
- » **Lanterna:** permite ligar e desligar a lanterna do dispositivo.
- » **Reproduzir vídeo:** reproduz os vídeos armazenados na memória interna ou no cartão SD do dispositivo.
- » **Reproduzir áudio:** reproduz os áudios armazenados na memória interna ou no cartão SD do dispositivo.
- » **Gravar áudio:** permite gravar áudio através do microfone interno do dispositivo.

Atualizar



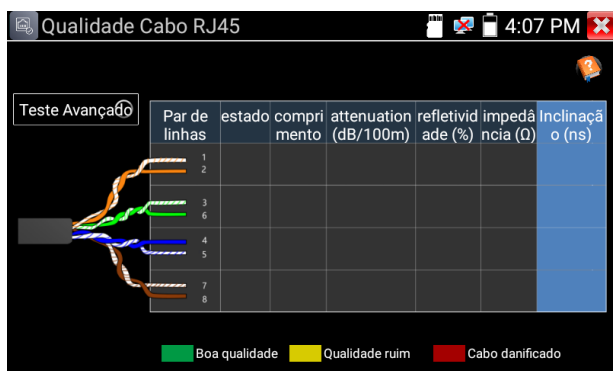
- » **Atualização local:** permite atualizar os aplicativos do dispositivo através do cartão SD.
- » **Gerenciamento de aplicativos:** permite visualizar e desinstalar as versões dos aplicativos instalados no dispositivo.

Arquivos



- » **Música:** acesso a arquivos de músicas armazenados no dispositivo.
- » **Vídeos:** acesso a arquivos de vídeos armazenados no dispositivo.
- » **Fotos:** acesso a arquivos de fotos armazenadas no dispositivo.
- » **Documentos:** acesso a arquivos bloco de notas armazenados no dispositivo.
- » **Zips:** acesso a arquivos compactados armazenados no dispositivo.
- » **Internal:** memória interna disponível.
- » **Espaço disponível:** memória disponível do cartão SD.

Qualidade cabo RJ45




Conecte o cabo RJ45 na porta LAN do TESTER 3000 MT, inicie o teste clicando sobre o botão *Teste Avançado*. Após, as informações a seguir serão apresentadas.

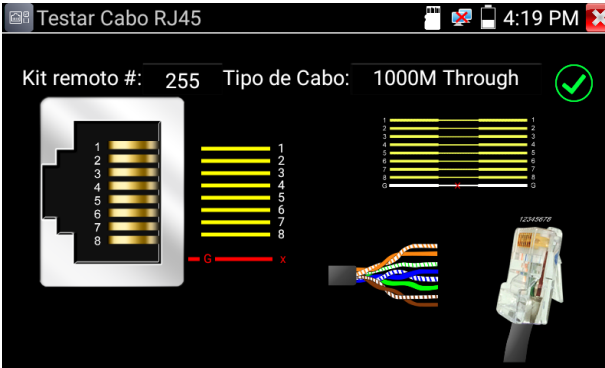
- » **Estado:** apresenta o estado de cada par de linha do cabo RJ45, que pode ser determinado pelas situações abaixo:
 - » **Abrir:** cabo sem conexão com um dispositivo final (ex: câmera ou switch).
 - » **Online:** pares do cabo RJ45 que estão conectados em uso com o dispositivo final.
 - » **Curto:** pares do cabo RJ45 que estão conectados com o dispositivo final, mas sem uso para tráfego de dados.
 - » **Switchs 100 M:** utilizam apenas 2 pares para tráfego de dados.
 - » **Switchs gigabit:** utilizam os 4 pares para tráfego do sinal.
- » **Comprimento:** a máxima distância medida para os pares que estão em estado *Abrir* é de 180 m. Para efetuar a medição correta de comprimento do cabo, ele deve estar desconectado de qualquer equipamento no outro lado. Além disso, o comprimento pode apresentar variações entre um par e outro.
- » **Atenção:** a atenuação só será medida em cabos com distância superior a 10 m, que não estejam online.
 - » **Verde:** qualidade do cabo é bom.
 - » **Amarelo:** qualidade do cabo é ruim.
 - » **Vermelho:** cabo danificado.
- » **Refletividade:** é a proporção do fluxo de sinal que está sendo refletida. Quanto menor o valor apresentado, melhor será sua comunicação. Este valor só será medido se houver uma comunicação disponível com o dispositivo final (câmera ou switch).
- » **Impedância:** o range de impedância característica dos cabos RJ45 geralmente está entre 85-135Ω. Se o valor apresentado é de 100Ω, o cabo possui a melhor comunicação. Este valor só será medido se houver uma comunicação disponível com o dispositivo final (câmera ou switch).
- » **Inclinação:** o valor de inclinação será medido apenas em conexão com switch gigabit. Se o valor for próximo de 0ns, ele possui a melhor comunicação. Valores acima de 50ns acarretará em uma taxa de erro de bit na transmissão. Lembramos que conectores e/ou cabos de baixa qualidade podem interferir na medição da inclinação.

Teste cabo RJ45

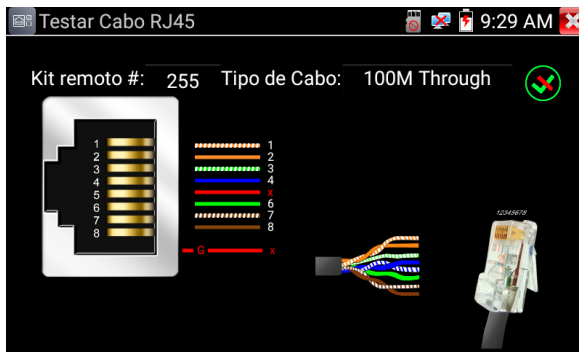



Conecte o cabo RJ45 entre a porta UTP/SCAN do TESTER 3000 MT e o dispositivo¹ No.255 que acompanha o produto. Após a conexão abra o aplicativo e o teste iniciará automaticamente.

» Todos os fios que estiverem corretos serão apresentados pela cor amarela e o símbolo .



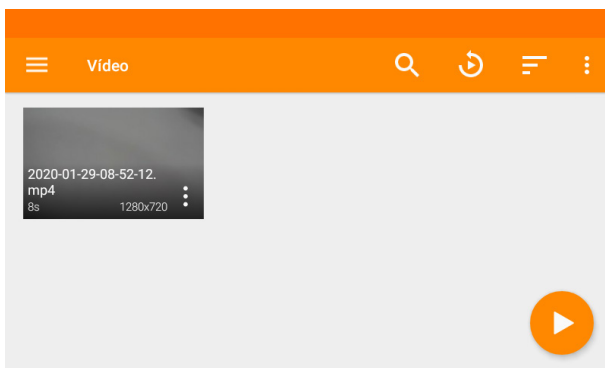
» Se houver algum fio rompido, o mesmo será apresentado pela cor vermelha e o símbolo .



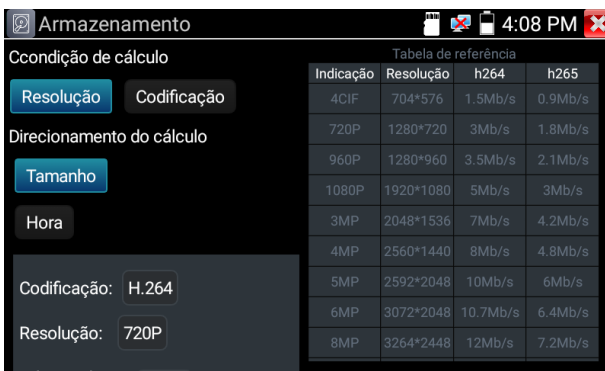
» Se todos os fios estiverem rompidos ou não houver conexão entre o TESTER 3000 e o dispositivo No.255, todos serão representados pela cor vermelha e o símbolo .

» As cores exibidas no Testar Cabo RJ45 são apenas ilustrativas. Para confirmar qual cabo está rompido, verifique pela numeração.

VLC



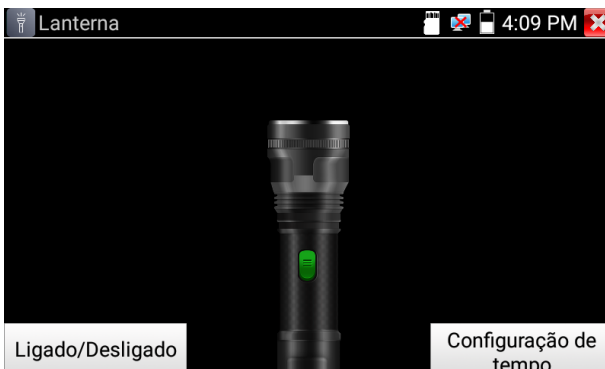
Armazenamento



Utilize o aplicativo Armazenamento para calcular a quantidade de espaço em disco rígido necessário para o seu projeto de CFTV.

Altere os parâmetros de codificação, resolução e números de câmeras para que o aplicativo realize o cálculo das informações.

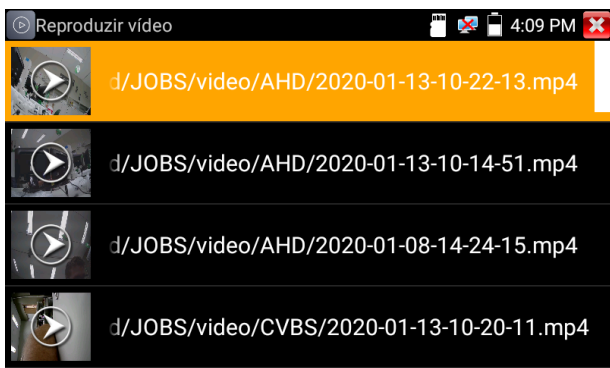
Lanterna



Pressione o botão **Ligado/Desligado** para ligar ou desligar a lanterna do TESTER 3000.

Também é possível configurar o tempo restante em que a lanterna ficará acesa, com tempo limite de 60 minutos. Toda vez que sair da configuração de tempo da lanterna, a mesma voltará a configuração de 30 minutos.

Reproduzir vídeo

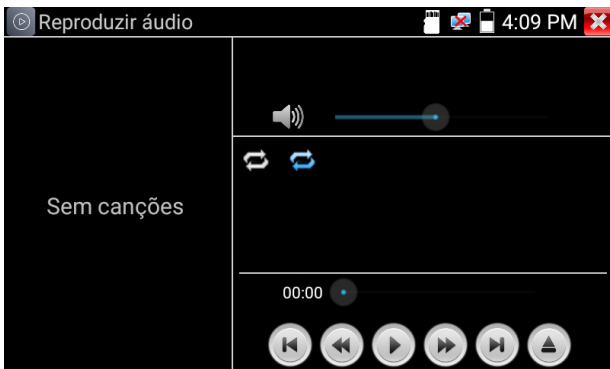


Abra o aplicativo *Reproduzir vídeo*, para visualizar seus vídeos e imagens salvas no dispositivo.

Toque na imagem do arquivo que deseja reproduzir.

Ao manter pressionado o arquivo desejado, será possível renomear ou apagar da memória.

Reproduzir áudio



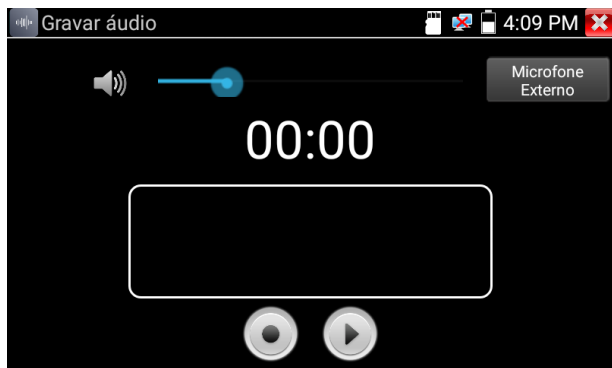
Os arquivos de áudio gravados no dispositivo estarão listados no aplicativo reproduzir áudio.

Clique sobre o arquivo desejado para iniciar a reprodução. Utilize os comandos





Mantenha pressionado o arquivo desejado para excluir da memória do TESTER 3000 MT.


Gravar áudio



Abra o aplicativo *Gravar Áudio* e selecione qual será o dispositivo de entrada.

- » **Microfone externo:** através da conexão P4 (Entrada de áudio)
- » **Microfone interno:** embarcado no TESTER 3000.

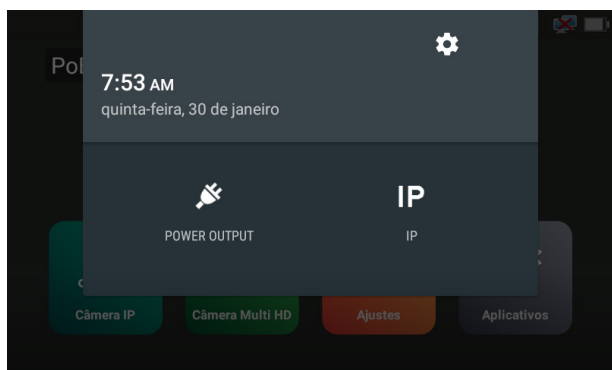
Pressione o botão  para iniciar a gravação. Assim que finalizada a gravação, pressione novamente o botão  e salve o arquivo de áudio.

Para reproduzir o arquivo clique sobre o botão , você será redirecionado para o aplicativo Reproduzir Áudio, onde todos os arquivos salvos estarão listados para execução.

Menu em 2° plano

Esse menu é um atalho para acessar as configurações do tester, além do PoE, configurações IP, podendo também verificar data e hora.

Para acessar o menu em 2° plano, você deve arrastar o dedo da parte superior da tela, até o centro.



Backup de mídia

É possível transferir arquivos de mídia (gravações, fotos) armazenados na memória interna do Tester 3000 MT para o seu computador usando um cartão SD. Para fazer isso, siga estes passos:

1. Insira o cartão SD no seu Tester.
2. Acesse a seção *ARQUIVOS* no seu dispositivo.
3. Procure a pasta onde o arquivo que deseja transferir está armazenado.
4. Copie o arquivo para o cartão SD.

Assim, seus arquivos de mídia serão facilmente transferidos para o cartão SD e estarão prontos para uso no seu computador.

5. Estrutura

MENU PRINCIPAL

CÂMERA IP

- POE
- BUSCAR IP
- ONVIF
- INTELBRAS
- FERRAMENTA DE REDE
 - PING
 - BUSCAR IP
 - PORTA PISCANDO
 - SERVIDOR DHCP

CÂMERA MULTI HD

- REPRODUZIR
- SNAPSHOT
- GRAVAÇÃO
- PTZ

AJUSTES

- IDIOMA
- DATA/HORA
- CONFIGURAÇÕES DE IP
- BRILHO
- VOLUME
- CARTÃO SD
- VERSÃO INFORMAÇÃO
- ROTAÇÃO TELA
- PADRÃO DE FÁBRICA

APLICATIVOS

- ATUALIZAR
 - ATUALIZAÇÃO LOCAL
 - GERENCIAMENTO DE APLICATIVOS

ARQUIVOS

- MUSICA
- VÍDEOS
- FOTOS
- DOCUMENTOS
- ZIPS
- FAVORITOS

QUALIDADE CABO RJ45

TESTAR CABO RJ45

VLC

ARMAZENAMENTO

CHROME

LANTERNA

REPRODUZIR VIDEO

NAVEGADOR DE FOTOS

REPRODUZIR VIDEO

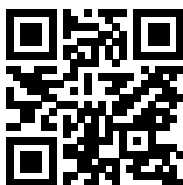
REPRODUZIR ÁUDIO

GRAVAR ÁUDIO

6. Informações sobre o produto

Para acessar mais informações do produto, acesse o site da Intelbras www.intelbras.com.br.

No site é possível baixar o arquivo com o manual completo da câmera. Você também pode acessar o site com as informações do produto, através do seguinte QR code:



7. Dúvidas frequentes

Dúvida	Possível causa	Soluções
Encontrar RTSP URL Dúvida encontrada em: <i>Câmera IP>Intelbras>Reproduzir</i>	Limite de tempo excedido.	Reiniciar as configurações de endereço IP. Entre em configurações de IP, desmarque a caixa Dinâmico (DHCP), clique em <i>OK</i> e marque novamente a opção Dinâmico (DHCP).
Decoding failed Dúvida encontrada em: <i>Câmera IP>Intelbras>reproduzir ou Câmera IP>Onvif</i>	Falha de decodificação.	Clique em Atualizar na lista de dispositivos, selecione a câmera IP desejada e a imagem será exibida automaticamente.
Erro de rede, sem conexão Dúvida encontrada em: <i>Câmera IP>Onvif>Atualizar</i>	Conexão inadequada.	Verifique se o cabo de rede está conectado corretamente, conforme instrução do manual.
Sem sinal de vídeo Dúvida encontrada em: <i>Câmera IP>Intelbras>reproduzir ou Câmera MultiHD</i>	Conexão inadequada.	Verifique se os cabos de alimentação e de vídeo estão conectados corretamente na câmera, conforme instrução do manual. Se o problema persistir, clique em Atualizar na lista de dispositivos, selecione a câmera IP desejada e a imagem será exibida automaticamente.
Portas de serviço Dúvida encontrada em: <i>Ferramenta de Rede>Buscar IP>Buscar Número da Porta</i>	-	Existem várias portas que podem aparecer quando um serviço de analisador de pacotes está colhendo informações na rede. » 80: HTTP padrão. » 37777: TCP padrão. » 37778: UDP padrão. Porém outras portas podem aparecer, como por exemplo o range 1200 até 2000 do Cloud ou as portas 4000 e 4004 quando o multicast está ativado. Além disso, portas entre 1024 e 65535 podem aparecer de acordo com o serviço utilizado pelo cliente.
Inicialização de Câmera IP	-	A inicialização da câmera IP pode ser realizada através do aplicativo Chrome® com acesso web.
Visualização de imagem pelo DVR	-	É possível visualizar a imagem transmitida pelo DVR caso possua uma saída BNC Analógica. Desta forma o TESTER 3000 MT pode ser utilizado como um monitor de vídeo.
Reprodução de arquivos de vídeo de backup (SD card) de câmeras IP e Mibo	-	O TESTER 3000 MT não faz a reprodução de arquivos de vídeo em formato .dav, apenas em formato mpeg.

Atualização de câmera IP	-	Você pode atualizar a câmera IP através do acesso web via Chrome® utilizando um cartão de memória Micro SD.
Tela travada	Aplicativo parou de funcionar.	Clique no botão <i>Menu</i> para retornar ao menu principal do <i>TESTER</i> ou reinicie o aparelho.
LED da bateria aponta carregamento completo, sem estar 100%	Bateria carregando com a chave seletora em <i>OFF</i> .	Carregue o <i>TESTER 3000 MT</i> com a chave seletora em <i>ON</i> .
Comprimento está dando muito acima do esperado Dúvida encontrada em: <i>Aplicativos > Qualidade Cabo RJ45</i>	A outra ponta do cabo está CONECTADA em algum aparelho (Notebook, switch, câmera)	O teste de comprimento deve ser executado com o cabo DESCONECTADO de qualquer aparelho.
Refletividade, Impedancia e Inclinação não aparecem quando conecto o cabo Dúvida encontrada em: <i>Aplicativos > Qualidade Cabo RJ45</i>	A outra ponta está DESCONECTADA de algum aparelho.	Para estes testes, conforme item <i>Qualidade cabo RJ45</i> deste manual, o cabo deve estar CONECTADO para aparecer essas informações.

Termo de garantia

Fica expresso que esta garantia contratual é conferida mediante as seguintes condições:

Nome do cliente:

Assinatura do cliente:

Nº da nota fiscal:

Data da compra:

Modelo: Nº de série:

Revendedor:

1. Todas as partes, peças e componentes do produto são garantidos contra eventuais vícios de fabricação, que porventura venham a apresentar, pelo prazo de 1 (um) ano – sendo este de 90 (noventa) dias de garantia legal e 9 (nove) meses de garantia contratual –, contado a partir da data da compra do produto pelo Senhor Consumidor, conforme consta na nota fiscal de compra do produto, que é parte integrante deste Termo em todo o território nacional. Esta garantia contratual compreende a troca gratuita de partes, peças e componentes que apresentarem vício de fabricação, incluindo as despesas com a mão de obra utilizada nesse reparo. Caso não seja constatado vício de fabricação, e sim vício(s) proveniente(s) de uso inadequado, o Senhor Consumidor arcará com essas despesas.
2. A instalação do produto deve ser feita de acordo com o Manual do Produto e/ou Guia de Instalação. Caso seu produto necessite a instalação e configuração por um técnico capacitado, procure um profissional idôneo e especializado, sendo que os custos desses serviços não estão inclusos no valor do produto.
3. Constatado o vício, o Senhor Consumidor deverá imediatamente comunicar-se com o Serviço Autorizado mais próximo que conste na relação oferecida pelo fabricante – somente estes estão autorizados a examinar e sanar o defeito durante o prazo de garantia aqui previsto. Se isso não for respeitado, esta garantia perderá sua validade, pois estará caracterizada a violação do produto.
4. Na eventualidade de o Senhor Consumidor solicitar atendimento domiciliar, deverá encaminhar-se ao Serviço Autorizado mais próximo para consulta da taxa de visita técnica. Caso seja constatada a necessidade da retirada do produto, as despesas decorrentes, como as de transporte e segurança de ida e volta do produto, ficam sob a responsabilidade do Senhor Consumidor.
5. A garantia perderá totalmente sua validade na ocorrência de quaisquer das hipóteses a seguir: a) se o vício não for de fabricação, mas sim causado pelo Senhor Consumidor ou por terceiros estranhos ao fabricante; b) se os danos ao produto forem oriundos de acidentes, sinistros, agentes da natureza (raios, inundações, desabamentos, etc.), umidade, tensão na rede elétrica (sobretensão provocada por acidentes ou flutuações excessivas na rede), instalação/uso em desacordo com o manual do usuário ou decorrentes do desgaste natural das partes, peças e componentes; c) se o produto tiver sofrido influência de natureza química, eletromagnética, elétrica ou animal (insetos, etc.); d) se o número de série do produto tiver sido adulterado ou rasurado; e) se o aparelho tiver sido violado.
6. A Intelbras não se responsabiliza pela instalação deste produto, e também por eventuais tentativas de fraudes e/ou sabotagens em seus produtos.
7. Descarte adequadamente seu produto após vida útil - entregue em pontos de coleta de produtos eletroeletrônicos, em alguma assistência técnica autorizada Intelbras ou consulte nosso site www.intelbras.com.br e suporte@intelbras.com.br ou (48) 2106-0006 ou 0800 7042767 para mais informações.

Sendo estas as condições deste Termo de Garantia complementar, a Intelbras S/A se reserva o direito de alterar as características gerais, técnicas e estéticas de seus produtos sem aviso prévio.

Todas as imagens deste manual são ilustrativas.

intelbras



fale com a gente

Suporte a clientes: ☎ (48) 2106 0006

Fórum: forum.intelbras.com.br

Suporte via chat: chat.apps.intelbras.com.br

Suporte via e-mail: suporte@intelbras.com.br

SAC / Onde comprar? / Quem instala? : 0800 7042767

Importado no Brasil por: Intelbras S/A – Indústria de Telecomunicação Eletrônica Brasileira
Rodovia SC 281, km 4,5 – Sertão do Maruim – São José/SC – 88122-001
CNPJ 82.901.000/0014-41 – www.intelbras.com.br

01.26
Origem: China