

#### Terminais IP

Parabéns, você acaba de adquirir um produto com a qualidade e segurança Intelbras.

Os terminais IP TIP 120i, TIP 125i possuem alta qualidade de áudio, são compatíveis com protocolo de comunicação SIP e projetados para ser uma solução em redes VoIP (voz sobre IP).



Este é um produto homologado pela Anatel, o número de homologação se encontra na etiqueta do produto, para consultas acesse o site: <https://www.gov.br/anatel/pt-br>.

## 1. Cuidados e segurança

- » **Segurança elétrica:** toda instalação e operação devem estar conforme as normas de segurança elétrica local. Nós não assumimos nenhuma obrigação ou responsabilidade por incêndios ou choques elétricos causados por manuseio e instalações inapropriadas.
- » **Instalação da fonte:** a fonte de alimentação deve ser instalada em local protegido, livre de fenômenos naturais (chuva, granizo, poeira, etc.) e longe de substâncias inflamáveis, explosivas ou corrosivas.
- » **Conexões:** não faça conexões não recomendadas pelo fabricante, pois há risco de incêndios, choque elétrico ou ferimentos.
- » **Sobrecarga:** não sobrecarregue as tomadas elétricas e extensões. Isso pode causar incêndio ou choque elétrico.

## 2. Proteção e segurança de dados

Observar as leis locais relativas à proteção e uso de tais dados e as regulamentações que prevalecem no país.

O objetivo da legislação de proteção de dados é evitar infrações nos direitos individuais de privacidade baseadas no mau uso dos dados pessoais.

### 2.1. Tratamento de dados pessoais

- » Este sistema utiliza e processa dados pessoais como senhas, registro detalhado de chamadas, endereços de rede e registro de dados de clientes, por exemplo.
- » LGPD - Lei Geral de Proteção de Dados Pessoais: este produto não realiza qualquer tratamento de dados pessoais.

### 2.2. Diretrizes que se aplicam aos funcionários da Intelbras

- » Os funcionários da Intelbras estão sujeitos a práticas de comércio seguro e confidencialidade de dados sob os termos dos procedimentos de trabalho da companhia.
- » É imperativo que as regras a seguir sejam observadas para assegurar que as provisões estatutárias relacionadas a serviços (sejam eles serviços internos ou de administração e manutenção remotas) sejam estritamente seguidas. Isso preserva os interesses do cliente e oferece proteção pessoal adicional.

### 2.3. Diretrizes que controlam o tratamento de dados

- » Assegurar que apenas pessoas autorizadas tenham acesso aos dados de clientes.
- » Usar as facilidades de atribuição de senhas, sem permitir qualquer exceção. Jamais informar senhas para pessoas não autorizadas.
- » Assegurar que nenhuma pessoa não autorizada tenha como processar (armazenar, alterar, transmitir, desabilitar ou apagar) ou usar dados de clientes.
- » Evitar que pessoas não autorizadas tenham acesso aos meios de dados, por exemplo, discos de backup ou impressões de protocolos.

- » Assegurar que os meios de dados que não são mais necessários sejam completamente destruídos e que documentos não sejam armazenados ou deixados em locais geralmente acessíveis.
- » O trabalho em conjunto com o cliente gera confiança.

### 2.4. Uso indevido e invasão de hackers

- » As senhas de acesso às informações do produto permitem o alcance e a alteração de qualquer facilidade, como o acesso externo ao sistema da empresa para obtenção de dados e realizações de chamadas, portanto, é de suma importância que as senhas sejam disponibilizadas apenas àqueles que tenham autorização para uso, sob o risco de uso indevido.
- » O produto possui configurações de segurança que podem ser habilitadas, e que serão abordadas neste manual, todavia, é imprescindível que o usuário garanta a segurança da rede na qual o produto está instalado, haja vista que o fabricante não se responsabiliza pela invasão do produto via ataques de hackers e crackers.

## 3. Especificações técnicas

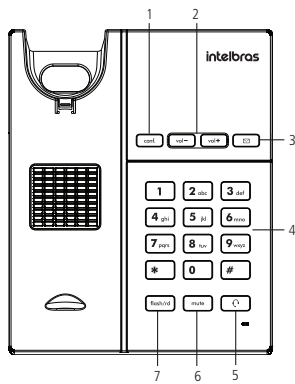
TIP 120i, TIP 125i	
Interface WAN (porta Internet)	10/100BASE-T 1 × RJ45 <sup>1</sup>
Interface LAN (porta PC)	10/100BASE-T 1 × RJ45
Protocolo de sinalização	SIP
Codec	G711, G726, G729 e G722 <sup>2</sup> (wideband)
Fonte de alimentação	Entrada 100 a 240 Vac / 50-60 Hz Saída 7 V, 500 mA
Potência de consumo máximo	2,5 W
Dimensões (L × A × P)	150 × 145 × 150 mm
Peso	TIP 120i: 580 g TIP 125i: 595 g
Temperatura	0 °C a 45 °C
Umidade de operação	0% a 85%
Umidade de armazenamento	5% a 90%

<sup>1</sup> Caso você esteja recebendo um terminal com suporte a PoE, este atende à norma IEEE 802.3af em sua interface WAN (porta Internet).

<sup>2</sup> O codec G722 (wideband) é responsável pelo HD Voice. No entanto, para conseguir usufruir da voz em alta definição, o PABX também deve suportar esse codec.

## 4. Vista frontal

### 4.1. Terminal IP TIP 120i



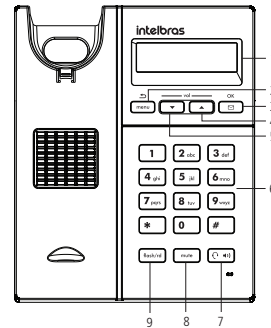
#### Teclas disponíveis:

1. **Conf.\*:** pressione esta tecla para iniciar uma conferência durante uma chamada em andamento.
2. **Vol-/Vol+:** pressione esta tecla para ajustar o volume de áudio do monofone, headset, viva-voz e da campainha do terminal.

3. **Correio de voz<sup>1</sup> (tecla com LED sinalizador):** pressione esta tecla para acessar diretamente a interface do correio de voz.
4. **Teclado alfanumérico:** teclas do número zero (0) ao nove (9) e teclas com caracteres especiais, asterisco (\*) e suspenido (#).
5. **Headset (tecla com LED sinalizador):** permite realizar e receber chamadas através de um headset (opcional).
6. **Mute (tecla com LED sinalizador):** pressione a tecla *Mute*, durante a conversação, para interromper a transmissão de áudio.
7. **Flash/rd:** com o terminal em repouso pressione esta tecla para chamar o último número discado. Durante uma chamada, pressione essa tecla para transferi-la para outra pessoa.

<sup>1</sup> Verificar disponibilidade e compatibilidade com o PABX ou provedor.

### 4.2. Terminal IP TIP 125i

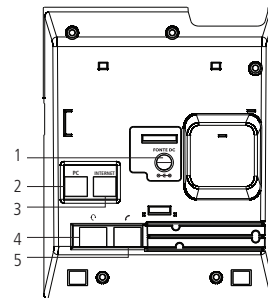


#### Interface e teclas disponíveis:

1. **Display.**
2. **Menu/Voltar:** pressione esta tecla para iniciar o menu de navegação ou para voltar para a tela anterior.
3. **Correio de voz<sup>1</sup>/Ok (tecla com LED sinalizador):** pressione esta tecla para navegar no menu ou acessar diretamente a interface do correio de voz.
4. **Seta acima/Vol+:** pressione esta tecla para navegar no menu ou ajustar o volume de áudio do monofone, headset, viva-voz e da campainha do terminal.
5. **Seta abaixo/Vol-:** pressione esta tecla para navegar no menu ou ajustar o volume de áudio do monofone, headset, viva-voz e da campainha do terminal.
6. **Teclado alfanumérico:** teclas do número zero (0) ao nove (9) e teclas com caracteres especiais, asterisco (\*) e suspenido (#).
7. **Headset/Speaker (tecla com LED sinalizador):** permite realizar e receber chamadas através de um headset (opcional) ou através do viva-voz, quando não houver headset conectado.
8. **Mute (tecla com LED sinalizador):** pressione a tecla *Mute*, durante a conversação, para interromper a transmissão de áudio.
9. **Flash/rd:** com o terminal em repouso, pressione esta tecla para chamar o último número discado. Durante uma chamada, pressione essa tecla para transferi-la para outra pessoa.

<sup>1</sup> Verificar disponibilidade e compatibilidade com o PABX ou provedor.

### 4.3. Vista posterior



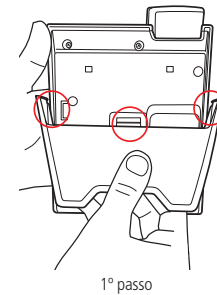
1. Conexão para fonte de alimentação 7 V.
2. Porta Ethernet para conexão de rede LAN (PC).
3. Porta Ethernet para conexão de rede WAN (Internet).
4. Conexão para fone de cabeça (headset).
5. Conexão para monofone.

### 4.4. Padrão de sinalização dos LEDs

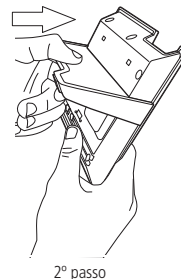
Tipo de sinalização	Significado	Status
	Iniciação	Todos os LEDs acessos, em seguida, o LED <i>Headset/Speaker</i> ficará piscando até a completa inicialização do terminal
Sistema	Queda de rede	Os LEDs <i>Mute</i> , <i>Headset/Speaker</i> e <i>Correio de voz</i> piscando sincronizadamente
	Atualização de firmware	Todos os LEDs piscando
Ringue		LED <i>Correio de voz</i> piscando na ligação entrante
Conta	Correio de voz	LED <i>Correio de voz</i> acesso
	Falha no registro	LEDs <i>Mute</i> e <i>Headset/Speaker</i> piscando alternadamente

## 5. Instalação

1. Posição *mesa*



1º passo

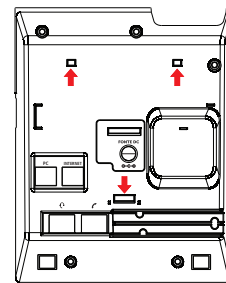
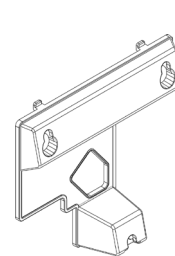


2º passo

- » Posicione o suporte sobre a parte posterior do aparelho (com o logotipo Intelbras para cima), de maneira que o fixador central do suporte seja encaixado no terminal;
- » Empurre o suporte fazendo com que os fixadores da lateral esquerda, direita e o fixador central sejam encaixados no terminal;

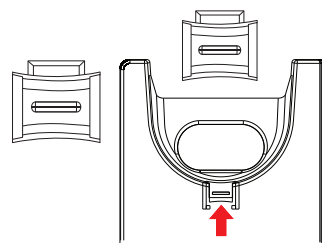
2. Posição *parede*

Prezado cliente, este produto permite seu uso na posição *parede*. Quando for utilizá-lo nessa condição, o pé do produto deve ser retirado, e deve ser acoplado ao equipamento o suporte para posição *parede*.



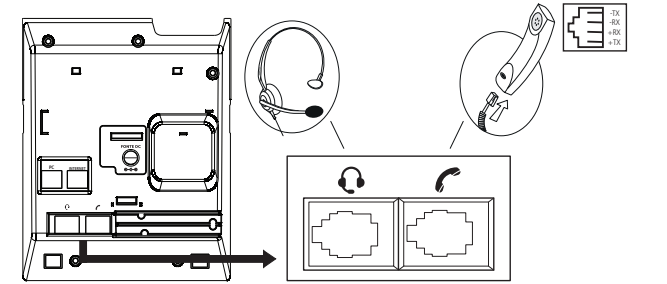
Suporte posição parede

3. Para uso na posição *parede*, você deve inserir o suporte na base do produto nas regiões destacadas, conforme imagem acima. Ao ser acoplado o suporte *parede* à base do produto, também deve ser modificada a posição do suporte do monofone. Retire o suporte *monofone*, e encaixe-o novamente deixando o suporte para apoio do monofone, conforme destacado na imagem ao lado.



Suporte monofone

4. Conecte o monofone e/ou headset¹, conforme imagem a seguir:

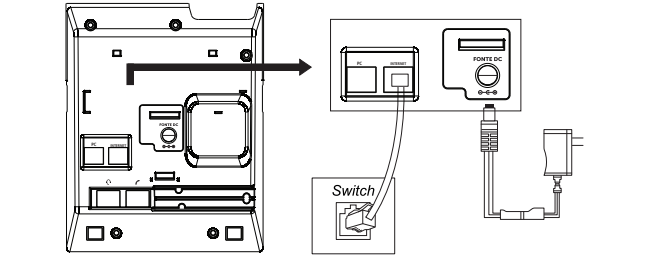


Padrão de pinagem do headset

<sup>1</sup> O headset deve ser adquirido separadamente.

**Obs.:** a pinagem do headset para os terminais TIP 120i, TIP 125i segue o padrão TX-, RX-, RX+ e TX+

5. Conecte a porta Internet do terminal IP ao seu equipamento de rede através de um cabo Ethern- e a fonte de alimentação na entrada FONTE DC¹, conforme a imagem a seguir:



<sup>1</sup> Dispense o uso de fonte de alimentação externa caso seu terminal e seu switch tenham suporte à tecnologia PoE.

6. O terminal também pode compartilhar a conexão com outros dispositivos de rede, como um PC. Para isso, conecte a porta PC do terminal IP à interface de rede do computador, através de um cabo Ethernet.

## 6. Configuração

### 6.1. Configurações de fábrica (padrão)

O produto vem de fábrica com as seguintes configurações de rede:

- » Interface WAN (porta internet): cliente DHCP (recebe IP da rede).
- » Interface LAN (porta PC): modo *Bridge*.
- » Senha para configuração web e via menu: *admin*.

### 6.2. Configuração dinâmica (DHCP)

Se sua rede distribuir IP (servidor DHCP), o terminal IP receberá um endereço IP automaticamente. Para acessar as configurações do terminal IP através da interface WAN, é necessário informar o endereço IP recebido da rede. No terminal TIP 120i, para ouvir o número IP atribuído ao terminal, digite a sequência de teclas \*\*\*20#. Após isso, o número IP do terminal será anunciado.

No TIP 125i é possível verificar o IP atribuído ao terminal através do display, para tal selecione o item *1. Status do menu* e em seguida o item *1. Gerais* e o IP da WAN será exibido.

### 6.3. Configuração estática

Nos terminais TIP 120i, quando a interface WAN estiver operando em modo *Estático*, o terminal IP poderá ser configurado via menu de voz. Para configurá-lo via menu de voz em modo *Estático*, siga os comandos da tabela a seguir:

Menu	Mensagem de voz	Opções
***	Escolha uma opção	99#, 20#, 10#, 1#, 2# ou 3#.
99#	Reset	Pressione para retornar às programações de fábrica.
20#	Status da rede	Pressione para ouvir as configurações da rede.
10#	Modo <i>IP dinâmico</i> ou <i>Estático</i>	Digite <i>1#</i> para IP dinâmico e <i>2#</i> para IP estático.
1#	Endereço IP	Digite os números do endereço IP, incluindo os pontos (o * corresponde ao ponto). Pressione # para confirmar.
2#	Máscara de sub-rede	Digite os números da máscara de sub-rede, incluindo os pontos. Pressione # para confirmar.
3#	Gateway	Digite os números do gateway, incluindo os pontos. Pressione # para confirmar.

**Obs.:** é necessário reiniciar o terminal para aplicar a configuração selecionada.

Nos terminais TIP 125i pode-se configurar a rede através do menu de telas do display, para tal, siga as instruções do item 5.6. *Display (somente para TIP 125i)*.

Também é possível configurar a interface através da página de configurações web, para tal, siga as instruções do item 5.9. *Restauração para configuração de fábrica*.

Uma vez configurado o endereço IP, será possível acessar a página de configuração de qualquer computador que esteja conectado à mesma rede, e prosseguir com os passos de configuração para VoIP descritos no item 5.5. *Configurações VoIP*.

### 6.4. Alterando as configurações de acesso à internet

Se o seu acesso à banda larga for através de um roteador com servidor DHCP (distribuidor do IP para a rede), o acesso à internet será automaticamente estabelecido ao conectar o cabo na porta Internet. Caso contrário, a configuração deverá ser realizada manualmente, conforme indicação a seguir:

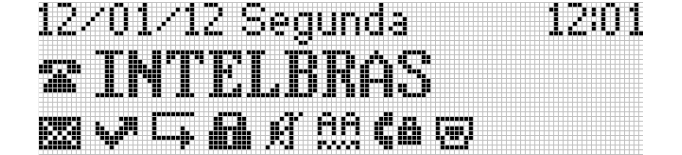
- Para acessar a página de configuração digite o endereço IP do terminal IP no navegador web;
    - » **Usuário:** *admin*.
    - » **Senha:** *admin*.
  - No item *Rede>WAN* é possível configurar o acesso à internet (WAN) conforme necessário;
    - » Para modem em modo *Roteador*, selecione a opção *Endereço IP estático* e preencha os campos necessários.
    - » Para modem com servidor DHCP, selecione a opção *Obter endereço IP automaticamente (DHCP)*.
- Obs.:** para que as alterações tenham efeito, é necessário salvar e reiniciar ou religar o equipamento.

### 6.5. Configurações VoIP

Para configurar os parâmetros adequadamente, verifique os dados de sua operadora VoIP. Após isso, proceda da seguinte forma:

- Abra a página de configuração do terminal através do endereço IP do terminal;
- Clique na opção *Conta* para realizar as configurações de seu aparelho;
- Preencha os campos *Servidor SIP* (IP) e *Porta servidor SIP* (padrão de fábrica: 5060) referentes à sua operadora VoIP;
- Insira os dados de sua conta VoIP: *Nome de identificação*, *Nome de registro*, *Nome de usuário e senha*;
- Clique em *Salvar* para concluir. Em seguida, configure os codecs de sua operadora VoIP. Para isso, siga o procedimento:
  - » No menu principal, selecione a opção *Conta* e, após isso, a opção *Codecs*. Em seguida selecione os codecs de sua operadora;
  - » Clique novamente em *Salvar* para salvar as alterações;
  - » Aguarde alguns instantes até que o terminal se registre no seu provedor VoIP.

### 6.6. Display (somente para TIP 125i)



O TIP 125i possui um display gráfico monocromático com resolução de 128×32 pixels. Consulte a tabela a seguir para obter o significado de cada ícone que poderá aparecer no display:

	Modo <i>Silencioso</i>		Bloqueio de teclas
	Atendimento automático		Cabo de rede desconectado
	Desvio habilitado		Sinaliza SRTP ativo
	Chamada não atendida		

### 6.7. Configuração do Não perturbe (somente TIP 125i)

Quando habilitada a facilidade de *Não perturbe*, todas as chamadas dirigidas para o terminal serão negadas e o telefone não irá tocar. Nos terminais TIP 125i, será apresentada na tela uma mensagem informando que a facilidade de *Não perturbe* está ativada.

### 6.8. Configuração de rede via display (somente para TIP 125i)

#### DHCP

Caso o terminal vá operar no modo *DHCP*, em que ele receberá um endereço IP, máscara e gateway fornecidos automaticamente por um servidor DHCP, não será necessário configurá-lo manualmente. Caso o terminal IP não receba as configurações de rede, verifique se o terminal IP está configurado como DHCP.

#### Configuração de rede com IP estático (fixo)

- Pressione a tecla menu, selecione através das teclas direcionais ▼ ▲ o item *3. Configurações* e pressione a tecla ☒;
- Selecione o item *6. Rede* e pressione ☒;
- Digite a senha do produto e pressione a tecla ☒;
- Selecione a opção *1. WAN* e pressione ☒;
- Selecione IPv4 ou IPv6 e pressione a tecla ☒;
- Selecione a opção *2. IP estático* e pressione ☒;
- Digite os valores para cada opção através do teclado alfanumérico e pressione ☒ para concluir a configuração;
- O terminal deve ser reiniciado para que as alterações sejam aplicadas.

### 6.9. Restauração para configuração de fábrica

Para retornar às configurações de fábrica, você pode seguir um dos seguintes procedimentos.

#### Via menu de voz (somente TIP 120i)

- Retire o fone do gancho e tecle \*\*\*;
- Digite *99 #*.

#### Via interface web

- Abra a página de configuração através do IP do terminal;
- Selecione a opção *Restaurar*;
- Clique no botão *Restaurar* dentro da opção *Configuração de fábrica*.

#### Via display (somente TIP 125i)

- Acesse o menu principal através da tecla menu;
- Selecione a opção *3. Configurações* e pressione a tecla ☒;
- Selecione a opção *9. Configuração de fábrica* e pressione a tecla ☒;
- Digite a senha do produto e pressione a tecla ☒;
- Na tela de confirmação pressione a tecla ☒ para confirmar a restauração.

Para ter acesso a todas as configurações e facilidades do seu aparelho, acesse o site *www.intelbras.com.br* e consulte o manual completo do produto.

## Termo de garantia

Fica expresso que esta garantia contratual é conferida mediante as seguintes condições:

Nome do cliente:	
Assinatura do cliente:	
Nº da nota fiscal:	
Data da compra:	
Modelo:	Nº de série:
Revendedor:	

- Todas as partes, peças e componentes do produto são garantidos contra eventuais vícios de fabricação, que porventura venham a apresentar, pelo prazo de 1 (um) ano – sendo este de 90 (noventa) dias de garantia legal e 9 (nove) meses de garantia contratual –, contado a partir da data da compra do produto pelo Senhor Consumidor, conforme consta na nota fiscal de compra do produto, que é parte integrante deste Termo em todo o território nacional. Esta garantia contratual compreende a troca gratuita de partes, peças e componentes que apresentarem vício de fabricação, incluindo as despesas com a mão de obra utilizada nesse reparo. Caso não seja constatado vício de fabricação, e sim vício(s) proveniente(s) de uso inadequado, o Senhor Consumidor arcará com essas despesas.
- A instalação do produto deve ser feita de acordo com o Manual do Produto e/ou Guia de Instalação. Caso seu produto necessite a instalação e configuração por um técnico capacitado, procure um profissional idôneo e especializado, sendo que os custos desses serviços não estão incluídos no valor do produto.
- Constatado o vício, o Senhor Consumidor deverá imediatamente comunicar-se com o Serviço Autorizado mais próximo que conste na relação oferecida pelo fabricante – somente estes estão autorizados a examinar e sanar o defeito durante o prazo de garantia aqui previsto. Se isso não for respeitado, esta garantia perderá sua validade, pois estará caracterizada a violação do produto.
- Na eventualidade de o Senhor Consumidor solicitar atendimento domiciliar, deverá encaminhar-se ao Serviço Autorizado mais próximo para consulta da taxa de visita técnica. Caso seja constatada a necessidade da retirada do produto, as despesas decorrentes, como as de transporte e segurança de ida e volta do produto, ficam sob a responsabilidade do Senhor Consumidor.
- A garantia perderá totalmente sua validade na ocorrência de quaisquer das hipóteses a seguir: a) se o vício não for de fabricação, mas sim causado pelo Senhor Consumidor ou por terceiros estranhos ao fabricante; b) se os danos ao produto forem oriundos de acidentes, sinistros, agentes da natureza (raios, inundações, desabamentos, etc.), umidade, tensão na rede elétrica (sobretensão provocada por acidentes ou flutuações excessivas na rede), instalação/uso em desacordo com o manual do usuário ou decorrentes do desgaste natural das partes, peças e componentes; c) se o produto tiver sofrido influência de natureza química, eletromagnética, elétrica ou animal (insetos, etc.); d) se o número de série do produto tiver sido adulterado ou rasurado; e) se o aparelho tiver sido violado.
- Esta garantia não cobre perda de dados, portanto, recomenda-se, se for o caso do produto, que o Consumidor faça uma cópia de segurança regularmente dos dados que constam no produto.
- A Intelbras não se responsabiliza pela instalação deste produto, e também por eventuais tentativas de fraudes e/ou sabotagens em seus produtos. Mantenha as atualizações do software e aplicativos utilizados em dia, se for o caso, assim como as proteções de rede necessárias para proteção contra invasões (hackers). O equipamento é garantido contra vícios dentro das suas condições normais de uso, sendo importante que se tenha ciência de que, por ser um equipamento eletrônico, não está livre de fraudes e burlas que possam interferir no seu correto funcionamento.
- Produto com pilha/bateria. Descarte nas autorizadas Intelbras ou em pontos de coleta próprios para este fim. Pode causar risco a saúde humana e meio ambiente. Dúvidas: *www.intelbras.com.br*, *suporte@intelbras.com.br* ou (48) 2106-0006 ou 0800 7042767.
- Descarte adequadamente seu produto após vida útil - entregue em pontos de coleta de produtos eletroeletrônicos, em alguma assistência técnica autorizada Intelbras ou consulte nosso site *www.intelbras.com.br* e *suporte@intelbras.com.br* ou (48) 2106-0006 ou 0800 7042767 para mais informações.

Sendo estas as condições deste Termo de Garantia complementar, a Intelbras S/A se reserva o direito de alterar as características gerais, técnicas e estéticas de seus produtos sem aviso prévio.

Todas as imagens deste manual são ilustrativas.

Produto beneficiado pela Legislação de Informática.



**Suporte a clientes:** ☎ (48) 2106 0006
**Fórum:** forum.intelbras.com.br
**Suporte via chat:** chat.apps.intelbras.com.br
**Suporte via e-mail:** suporte@intelbras.com.br
**SAC / Onde comprar? / Quem instala? :** 0800 7042767

Produzido por: Intelbras S/A – Indústria de Telecomunicação Eletrônica Brasileira
Rodovia SC 281, km 4,5 – Sertão do Maruim – São José/SC – 88122-001
CNPJ 82.901.000/0014-41 – *www.intelbras.com.br*