

Roteador empresarial

Parabéns, você acaba de adquirir um produto com a qualidade e segurança Intelbras.

O modelo AP 7630X é membro da linha Future de roteadores empresariais desenvolvidos para aplicações em ambientes corporativos, como empresas, hotéis e eventos.

Importante: estes são equipamentos para uso corporativo, não recomendamos sua instalação em ambientes residenciais. Somente pessoal técnico profissional pode instalar e remover esses produtos e seus acessórios. Você deve ler atentamente todas as instruções de segurança antes de trabalhar com este equipamento.

Para obter mais informações baixe o manual completo em nosso site: www.intelbras.com.br

Este equipamento não tem direito à proteção contra interferência prejudicial e não pode causar interferência em sistemas devidamente autorizados. Este é um produto homologado pela Anatel, o número de homologação se encontra na etiqueta do produto, para consultas acesse o site: <https://www.gov.br/anatel/pt-br>

1. Proteção e segurança de dados

Observar as leis locais relativas à proteção e uso de dados e as regulamentações que prevalecem no país.

O objetivo da legislação de proteção de dados é evitar infrações nos direitos individuais de privacidade, baseadas no mau uso dos dados pessoais.

1.1. Tratamento de dados pessoais

- » Este sistema utiliza e processa dados pessoais como senhas, registro detalhado de chamadas, endereços de rede e registro dos dados de clientes, por exemplo.

1.2. Diretrizes que se aplicam aos funcionários da Intelbras

- » Os funcionários da Intelbras estão sujeitos a práticas de comércio seguro e confidencialidade de dados sob os termos dos procedimentos de trabalho da companhia.
- » É imperativo que as regras a seguir sejam observadas para assegurar que as províções estatutárias relacionadas a serviços (sejam eles serviços internos ou de administração e manutenção remotas) sejam estritamente seguidas. Isso preserva os interesses do cliente e oferece proteção pessoal adicional.

1.3. Diretrizes que controlam o tratamento de dados

- » Assegurar que apenas pessoas autorizadas tenham acesso aos dados de clientes.
- » Usar as facilidades de atribuição de senhas, sem permitir qualquer exceção. Jamais informar senhas para pessoas não autorizadas.
- » Assegurar que nenhuma pessoa não autorizada tenha como processar (armazenar, alterar, transmitir, desabilitar ou apagar) ou usar dados de clientes.
- » Evitar que pessoas não autorizadas tenham acesso aos meios de dados, por exemplo, discos de backup ou impressões de protocolos.
- » Assegurar que os meios de dados que não são mais necessários sejam completamente destruídos e que documentos não sejam armazenados ou deixados em locais geralmente acessíveis.
- » O trabalho em conjunto com o cliente gera confiança.
- » LGPD – Tratamento de dados pela Intelbras: este produto faz tratamento de dados pessoais, porém a Intelbras não possui acesso aos dados a partir deste produto.
- » LGPD – Segurança do produto no tratamento de dados: este produto possui criptografia na transmissão dos dados pessoais.

1.4. Uso indevido e invasão de hackers

- » As senhas de acesso às informações do produto permitem o alcance e a alteração de qualquer facilidade, como o acesso externo ao sistema da empresa para obtenção de dados, portanto, é de suma importância que as senhas sejam disponibilizadas apenas àqueles que tenham autorização para o uso, sob o risco de uso indevido.
- » O produto possui configurações de segurança que podem ser habilitadas, e que são abordadas no manual completo na página do produto, disponível em nosso site: www.intelbras.com.br, todavia, é imprescindível que o usuário garanta a segurança da rede na qual o produto está instalado, haja vista que o fabricante não se responsabiliza pela invasão do produto via ataques de hackers e crackers.

2. Produto

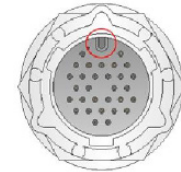
A parte frontal dos roteadores AP 7630X possui um sistema luminoso cuja cor pode variar, dependendo do status do produto.

2.1. Visão frontal

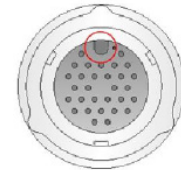


Cor da luz indicadora	Status	Descrição
-	Desligado	O dispositivo não está ligado ou o LED não está ligado.
Amarelo	Estável	O dispositivo está sendo inicializado.
	Intermitente (2 flashes por segundo)	As interfaces ethernet estão inativas, e nenhuma conexão de malha foi estabelecida.
Verde	Estável	O AP está em estado de espera e se conectou a uma controladora, mas nenhum cliente foi associado.
	Intermitente (1 flash a cada 2 segundos)	O AP foi iniciado, mas não foi associado a nenhuma controladora.
	Intermitente (2 flash por segundo)	O dispositivo está atualizando.
Azul	Intermitente (1 flash a cada 3 segundos)	Somente o rádio 2,4G tem clientes conectados.
	Intermitente (1 flash a cada 3 segundos)	Somente o rádio 5G tem clientes conectados.
Alternância entre verde e azul	Intermitente (1 flash a cada 3 segundos)	Os rádios 2,4G e 5G tem clientes conectados.

2.2. Conector do produto para o cabo



2.3. Conector do cabo para o produto



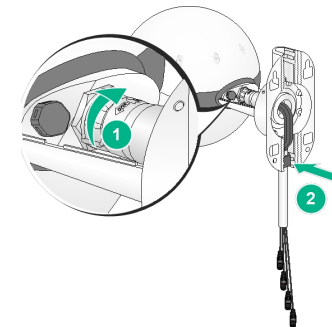
3. Instalação

3.1. Requisitos ambientais para instalação

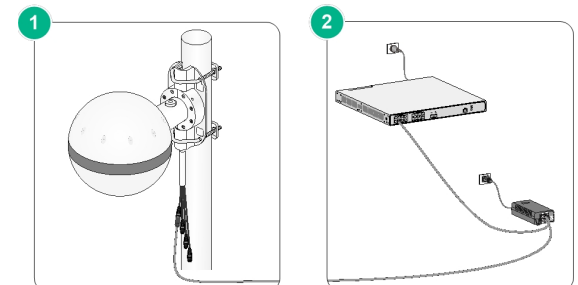
- » Não deixe o produto perto de fontes de calor, fornos micro-ondas ou condicionadores de ar.
- » Não coloque o produto em locais fechados ou apertados. Mantenha-o com no mínimo 5 cm de espaço livre de cada lado.
- » Instale o equipamento em um local ventilado. Ao instalar o produto na parede, verifique se os parafusos estão bem fixados.
- » Temperatura de operação: -40° C a 65° C.

3.2. Alimentação

Para alimentar o AP por meio de PoE, conecte o cabo que acompanha.



Então, use um cabo ethernet para conectar a porta ethernet em um switch ou injetor PoE à porta de Uplink/PoE do cabo conectado ao AP.



Obs.: o switch e injetor PoE não acompanham o produto, os mesmos devem ser adquiridos a parte.

4. Configuração

Este produto pode ser utilizado em sua configuração-padrão de fábrica, contudo, é recomendável configurar alguns parâmetros de segurança. Para isso, deve-se acessar a interface de gerenciamento do equipamento.

4.1. Acessando e configurando via interface web

Caso você coloque o roteador empresarial em uma rede com servidor DHCP, identifique o IP obtido pelo Roteador Empresarial e digite-se no seu navegador. Caso contrário, o Roteador Empresarial irá assumir o endereço 10.0.0.1/24. Neste caso, fixe um IP na mesma faixa de rede no seu dispositivo.

Ao acessar o IP do equipamento, será apresentada a tela de login. O usuário e a senha padrão de acesso que são eles:

- » **Login:** admin
- » **Senha:** Intelbras@AP

No primeiro login, é obrigatória a troca da senha de acesso ao produto. Verifique na tela os requisitos mínimos da nova senha.

4.2. Configurações

Para as configurações, consulte o manual completo na página do produto, disponível em nosso site: www.intelbras.com.br.

4.3. Acessando e configurando via cloud

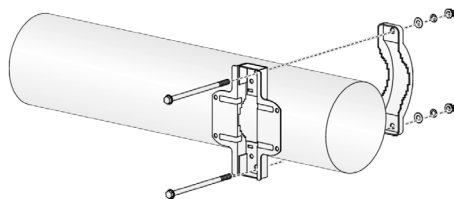
Você pode gerenciar o equipamento remotamente a partir da plataforma INC Cloud (interface da Web ou equipamento) somente quando o equipamento operar no modo de cloud.

Para mais informações consulte manual em nosso site: www.intelbras.com.br.

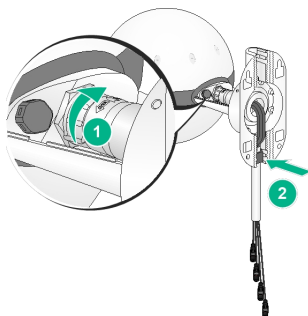
5. Fixação do produto

É recomendado que os roteadores empresariais da linha Future Intelbras sejam instalados em parede ou poste. Você pode utilizar os apoios e parafusos que acompanham o produto para realizar a instalação.

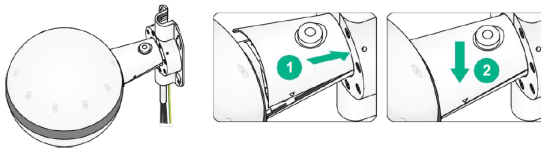
- » **Passo 1:** o primeiro passo para a fixação do produto é a instalação do bracket no poste com as braçadeiras ou na parede com parafuso nas marcações de furação conforme desejado.



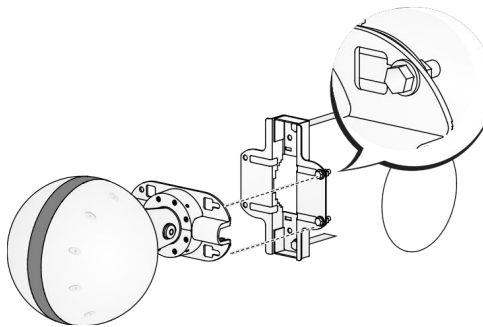
- » **Passo 2:** fixe o cabo ao produto:



- » **Passo 3:** feche a tampa do produto:



- » **Passo 4:** fixe o produto no bracket:



5.1. Reset (padrão de fábrica)

Selecione padrão de fábrica na interface web do roteador empresarial na guia: *Sistema>Gerenciamento>Configuração>Padrão de Fabrica*.

Obs.: não desligue o equipamento durante o processo de reiniciação.

6. Informações adicionais

Este equipamento opera em caráter secundário, isto é, não tem direito a proteção contra interferência prejudicial, mesmo de estações do mesmo tipo, nem pode causar interferência a sistemas operando em caráter primário. As redes wireless (IEEE802.11 a/b/g/n/ac/ax) operam na faixa de frequência de 2,4 a 2,4835 GHz e 5,150 a 5,850 GHz, que não necessita de liberação perante a Anatel para ser utilizada (faixa não homologada). Como o meio físico utilizado nessas redes é compartilhado por vários tipos de transceptores, podem ocorrer problemas de interferência quando esses dispositivos operarem na mesma frequência e próximos uns aos outros. Sendo assim, dependendo da localização dos dispositivos sem fio dentro de casa ou no escritório, esses podem interferir ou sofrer interferência, podendo, em alguns casos, derrubar a conexão de rede. Quanto mais barreiras físicas ou eletromagnéticas houver no caminho em que o sinal da rede estiver passando, mais interferências poderão ocorrer, diminuindo a velocidade e alcance da rede. Exemplos disso são os reservatórios de água (como aquários, bebedouros e aquecedores de água), metais, vidros, paredes de concreto e fornos de micro-ondas.

Dicas:

1. Mantenha uma distância suficiente, pelo menos de um metro, entre os dispositivos que operam na mesma faixa de frequência, para evitar a interferência de sinal entre os transmissores.
2. Evite um número excessivo de barreiras físicas entre transmissores e receptores da rede wireless.
3. Se os dispositivos permitirem a troca de canal de operação, é recomendado configurá-los em canais diferentes uns dos outros.

Termo de garantia

Fica expresso que esta garantia contratual é conferida mediante as seguintes condições:

Nome do cliente:

Assinatura do cliente:

Nº da nota fiscal:

Data da compra:

Modelo:

Nº de série:

Revendedor:

1. Todas as partes, peças e componentes do produto são garantidos contra eventuais vícios de fabricação, que porventura venham a apresentar, pelo prazo de 1 (um) ano - sendo 90 (noventa) dias de garantia legal mais 9 (nove) meses de garantia contratual -, contado a partir da data da compra do produto pelo Senhor Consumidor, conforme consta na nota fiscal de compra do produto, que é parte integrante deste Termo em todo o território nacional. Esta garantia contratual compreende a troca gratuita de partes, peças e componentes que apresentarem vício de fabricação, incluindo as despesas com a mão de obra utilizada nesse reparo. Caso não seja constatado vício de fabricação, e sim vício(s) proveniente(s) de uso inadequado, o Senhor Consumidor arcará com essas despesas.
2. A instalação do produto deve ser feita de acordo com o Manual do Produto e/ou Guia de Instalação. Caso seu produto necessite a instalação e configuração por um técnico capacitado, procure um profissional idôneo e especializado, sendo que os custos desses serviços não estão incluídos no valor do produto.
3. Constatado o vício, o Senhor Consumidor deverá imediatamente comunicar-se com o Serviço Autorizado mais próximo que conste na relação oferecida pelo fabricante - somente estes estão autorizados a examinar e sanar o defeito durante o prazo de garantia aqui previsto. Se isso não for respeitado, esta garantia perderá sua validade, pois estará caracterizada a violação do produto.
4. Na eventualidade de o Senhor Consumidor solicitar atendimento domiciliar, deverá encaminhar-se ao Serviço Autorizado mais próximo para consulta da taxa de visita técnica. Caso seja constatada a necessidade da retirada do produto, as despesas decorrentes, como as de transporte e segurança de ida e volta do produto, ficam sob a responsabilidade do Senhor Consumidor.
5. A garantia perderá totalmente sua validade na ocorrência de quaisquer das hipóteses a seguir: a) se o vício não for de fabricação, mas sim causado pelo Senhor Consumidor ou por terceiros estranhos ao fabricante; b) se os danos ao produto forem oriundos de acidentes, sinistros, agentes da natureza (raios, inundações, desabamentos, etc.), umidade, tensão na rede elétrica (sobretensão provocada por acidentes ou flutuações excessivas na rede), instalação/uso em desacordo com o manual do usuário ou decorrentes do desgaste natural das partes, peças e componentes; c) se o produto tiver sofrido influência de natureza química, eletromagnética, elétrica ou animal (insetos, etc.); d) se o número de série do produto tiver sido adulterado ou rasurado; e) se o aparelho tiver sido violado.
6. Esta garantia não cobre perda de dados, portanto, recomenda-se, se for o caso do produto, que o Consumidor faça uma cópia de segurança regularmente dos dados que constam no produto.
7. A Intelbras não se responsabiliza pela instalação deste produto, e também por eventuais tentativas de fraudes e/ou sabotagens em seus produtos. Mantenha as atualizações do software e aplicativos utilizados em dia, se for o caso, assim como as proteções de rede necessárias para proteção contra invasões (hackers). O equipamento é garantido contra vícios dentro das suas condições normais de uso, sendo importante que se tenha ciência de que, por ser um equipamento eletrônico, não está livre de fraudes e burlas que possam interferir no seu correto funcionamento.
8. Descarte adequadamente seu produto após vida útil - entregue em pontos de coleta de produtos eletroeletrônicos, em alguma assistência técnica autorizada Intelbras ou consulte nosso site www.intelbras.com.br e suporte@intelbras.com.br ou (48) 2106-0006 ou 0800 7042767 para mais informações.

Sendo estas as condições deste Termo de Garantia complementar, a Intelbras S/A se reserva o direito de alterar as características gerais, técnicas e estéticas de seus produtos sem aviso prévio. Todas as imagens deste manual são ilustrativas.



Suporte a clientes: ☎ (48) 2106 0006

Fórum: forum.intelbras.com.br

Suporte via chat: chat.apps.intelbras.com.br

Suporte via e-mail: suporte@intelbras.com.br

SAC / Onde comprar? / Quem instalar? : 0800 7042767

Importado no Brasil por: Intelbras S/A - Indústria de Telecomunicação Eletrônica Brasileira
Rodovia SC 281, km 4,5 - Sertão do Maruim - São José/SC - 88122-001
CNPJ 82.901.000/0014-41 - www.intelbras.com.br

01.25
Origem: China