

Español

intelbras

Manual de usuario

IVP 8000 LD



IVP 8000 LD

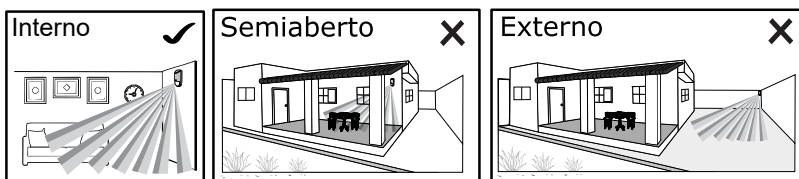
Sensor infrarrojo pasivo

Felicitaciones, acaba de adquirir un producto con calidad y seguridad Intelbras.

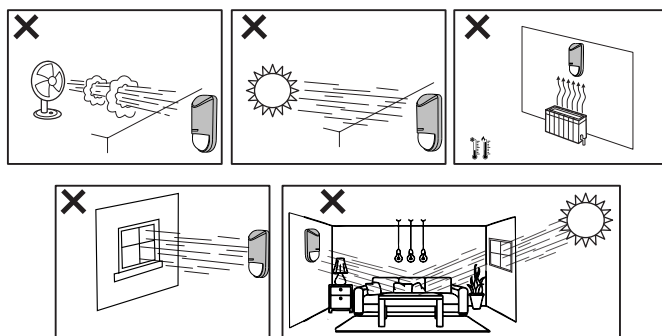
El sensor de movimiento infrarrojo pasivo IVP 8000 LD cuenta con un algoritmo de detección inteligente que, combinado con la compensación automática de temperatura, evita activaciones indeseadas. Permite una configuración rápida y sencilla, remotamente mediante software o aplicación. A prueba de mascotas, permite su instalación en interiores con mascotas de hasta 15 kg. Mayor seguridad contra manipulaciones gracias a un interruptor de sabotaje frontal y al cambio de posición de instalación con el sabotaje digital (acelerómetro). Sistema totalmente inalámbrico que facilita y reduce los costes de instalación.

Cuidado y seguridad

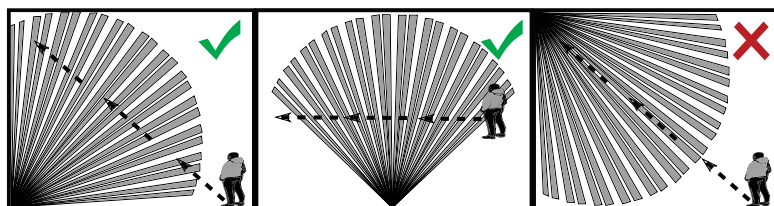
- » Siga todas las instrucciones del manual para ensamblar e instalar el producto.
- » LGPD – Procesamiento de datos por parte de Intelbras: Intelbras no accede, transfiere, captura ni realiza ningún tipo de procesamiento de datos personales de este producto.
- » Coloque el sensor en superficies estables, sin vibraciones.
- » Este producto está diseñado para interiores.



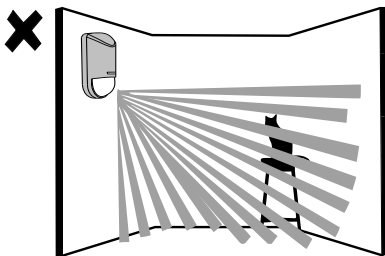
- » No toque la superficie del sensor infrarrojo (PIR). Si es necesario, utilice un paño suave y seco para limpiarlo.
- » No utilice el sensor en zonas con cambios bruscos de temperatura, como cerca de aires acondicionados, calefactores, ventiladores, refrigeradores y hornos. No exponga el sensor a la luz solar directa ni a la luz solar reflejada.



- » No coloque objetos delante del sensor. Mantenga el área de detección libre de objetos en movimiento, como arbustos, tendederos o cualquier objeto que obstruya la detección del sensor.
- » No instale el sensor frente a ventanas y puertas de cristal.
- » No instale el sensor frente a fuentes infrarrojas, como cámaras.
- » El sensor debe instalarse sobre una superficie plana, fija y sin vibraciones, a una altura de entre 2,0 y 2,80 metros. Se recomienda instalar el sensor paralelo a la pared para garantizar el máximo alcance de detección.
- » La tecnología de comunicación inalámbrica, al exponerse a entornos con radiación de alta potencia, puede sufrir interferencias y afectar su rendimiento. Por ejemplo, ubicaciones cerca de torres de televisión, estaciones de radio AM/FM, estaciones de radioaficionados, routers, etc.
- » Por su seguridad, pruebe el producto y el sistema al menos una vez a la semana. Esto es necesario debido a cambios en las condiciones ambientales, interrupciones eléctricas o electrónicas e infracciones. Tome todas las precauciones necesarias para la seguridad y protección de su propiedad.

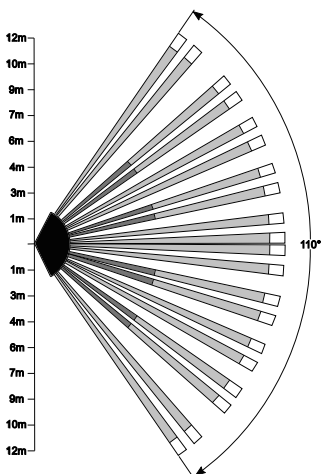


» La función *PET* está diseñada para animales que se arrastran y pesan hasta 15 kg. Si el animal está sobre un banco, por ejemplo, la función *PET* puede desactivarse. La presencia de más de un animal en el entorno puede comprometer la eficiencia de la función *PET*.

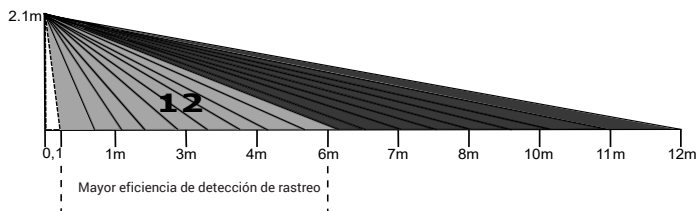
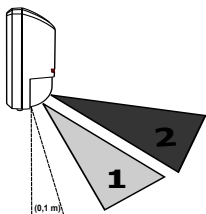
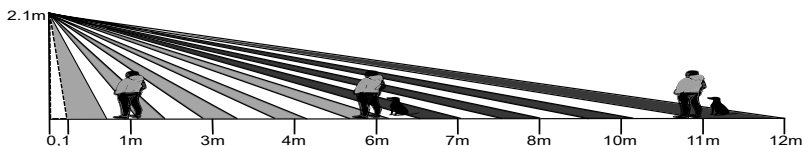


Obs.: si el sensor se instala a una altura inferior a 2 metros o está inclinado hacia abajo, la función *PET* se verá comprometida.

Área de detección (vista superior)



Ángulo de detección (vista lateral)



Índice

1. Especificaciones técnicas	6
2. Características	6
3. Producto	7
3.1. Soporte.....	8
4. Apertura del sensor	8
5. Estabilización del sensor	9
6. Registrando el sensor	9
7. Eliminar el registro del sensor	9
8. Identificar la mejor ubicación para la instalación	10
9. Instalación	10
9.1. Instalación mediante el articulador	11
10. Finalización del proceso	12
11. Periodo de prueba	12
12. Prueba	13
13. Configuración de sensores	13
13.1. Configuración del sensor a través del teclado	14
13.2. Información sobre la configuración del sensor	14
13.3. Información sobre la función LED y el modo de funcionamiento.....	14
13.4. Función Antitamper	15
14. Batería	17
15. Cambio de batería	17
16. Homologación	17
Póliza de garantía	18
Término de garantía	19

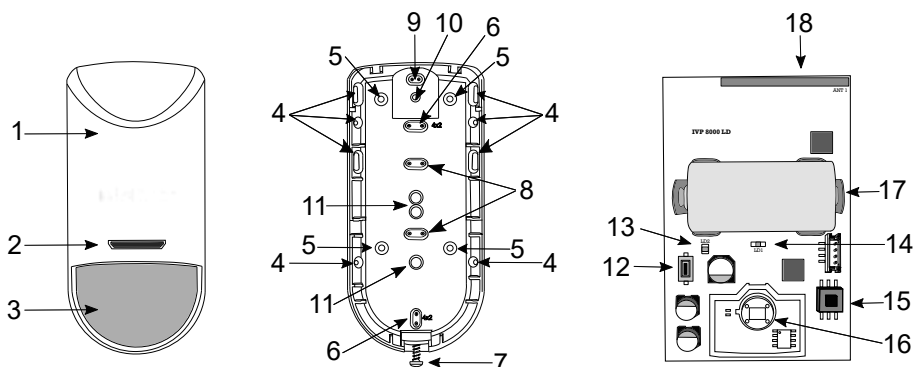
1. Especificaciones técnicas

Voltaje de funcionamiento	3 Vdc
Corriente de funcionamiento	26 mA
Corriente de reposo	6uA
Faixa de frecuencia	915 MHz hasta 928 MHz
Modulación	DSSS BPSK 40 Kbps
Potencia máxima de transmisión	11 dBm
Batería (CR123A)	Panasonic Industrial, Duracel High Power o GP Pro
Ángulo de detección	110°
Rango de detección de movimiento	12 metros
Altura de instalación recomendada	2,10 metros
Método de detección	PIR
Inmunidad a mascotas	Hasta 15 Kg
Tiempo máximo de arranque	60 segundos
Temperatura de funcionamiento	-10 °C ~ +50 °C
Rango de comunicación inalámbrica	1000 metros sin barrera
Dimensiones (An × Al × Pr)	58 × 123 × 44 mm
Peso	137 g

2. Características

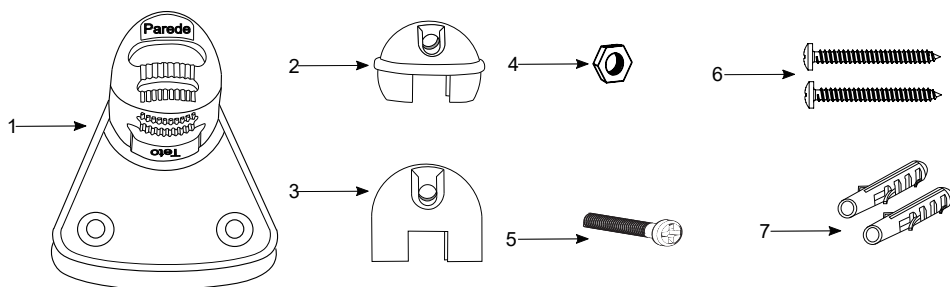
- » Compensación automática de temperatura.
- » Algoritmo inteligente que previene falsas alarmas.
- » Mirar hacia abajo (zona de rastreo).
- » Interruptor frontal antimanipulación (interruptor antimanipulación).
- » Antimanipulación de posición (acelerómetro).
- » Comprobación del estado de la comunicación mediante LED, teclado y app.
- » Comunicación inalámbrica con un alcance de hasta 1000 metros con línea de visión directa en campo abierto.
- » Infrarrojo pasivo de cuatro elementos.
- » Comunicación inalámbrica supervisada.
- » Transmisión cifrada.
- » Configuración del sensor mediante apps.
- » Inmunidad a animales que se arrastran con un peso inferior a 15 kg.
- » Inmunidad a la luz blanca de hasta 10 000 lux.
- » Fácil instalación.

3. Producto



1. Cubierta frontal
2. Controlador LED
3. Lente semiesférica
4. Juntas para instalación en esquina
5. Juntas para instalación en pared
6. Juntas para instalación en caja 4x2
7. Tornillo de cierre
8. Sello para paso de cables o instalación en pared
9. Sello para paso de cables
10. Sello para fijación del articulador
11. Perforación para la instalación del soporte XSA 1000 o soporte universal
12. Botón de sincronización
13. LED de estado
14. LED azul
15. Interruptor antitamper
16. Sensor pirotécnico
17. Conector de batería
18. Antena

3.1. Soporte

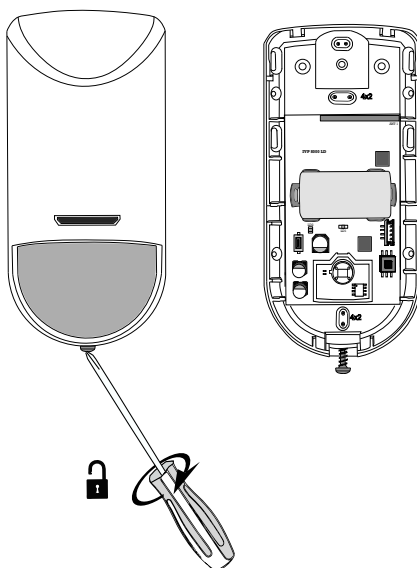


1. Base de soporte
2. Adaptador para instalación en pared
3. Adaptador para instalación en techo
4. Tuerca hexagonal m3
5. Tornillo M3×20 mm (rosca fina)
6. Tornillo de fijación 3,5×25 mm
7. casquillo de fijación de 6 mm

4. Apertura del sensor

Para acceder a la placa del sensor IVP 8000 LD para cambiar la batería o configurarla, desbloquee la tapa trasera aflojando parcialmente el tornillo y retire la tapa frontal, como se muestra en la imagen.

Para instalar el sensor, siga el procedimiento a continuación:



5. Estabilización del sensor

Tras insertar la batería, el sensor entra en modo de estabilización y el LED azul parpadea durante unos segundos. Una vez estabilizada, el LED azul deja de parpadear.

6. Registrando el sensor

El registro de sensores se puede realizar mediante el software de programación AMT Remoto Desktop, la aplicación AMT Remoto Mobile, comandos de teclado o el botón de sincronización del panel de control de alarma.

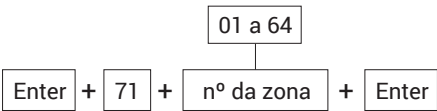
Al registrar con el botón de sincronización del panel de control, las direcciones de los sensores siguen la secuencia de registro; por ejemplo, el primer sensor se registrará en la zona 1, el segundo en la zona 2, y así sucesivamente. Para otros métodos de registro, consulte el manual del panel de control de alarma.

1. Presione el botón de sincronización en el panel de control de la alarma.
2. El LED 3 del panel de control permanecerá encendido durante 3 minutos, indicando que está esperando a que se registre el sensor.
3. Conecte la batería y espere a que el sensor se estabilice.
4. Presione el botón de sincronización del sensor.
5. El LED de estado parpadeará en verde, indicando que el registro es correcto. Si parpadea en rojo, significa que el registro no se realizó y debe repetirse el procedimiento.

7. Eliminar el registro del sensor

Para retirar el dispositivo del panel de control de alarma se requieren dos pasos, uno directamente en el sensor y el otro en el central de alarma.

- » **Sensor:** Mantenga presionado el botón de sincronización del sensor durante aproximadamente 10 segundos y observe que el LED de estado parpadea dos veces lentamente en rojo.
- » **Central de alarma:** entre no modo de programação e digite o comando abaixo:



Para conocer otras formas de quitar el sensor del central de alarma, consulte el manual completo del central de alarma.

8. Identificar la mejor ubicación para la instalación

El sensor IVP 8000 LD cuenta con indicadores de nivel de señal para la comunicación con la central, lo que facilita la elección de la mejor ubicación de instalación. Siga el procedimiento:

1. Con el sensor ya registrado en el panel de control de alarma, colóquelo en la ubicación exacta don de se instalará. Compruebe que la posición del sensor cubra todo el entorno, respetando la altura de instalación recomendada.
2. Coloque el sensor en la ubicación exacta donde se instalará y realice una transmisión mediante la detección o apertura del tamper.
3. Observe el color del LED de estado para determinar la ubicación más adecuada para la instalación.

Status do LED	Nível de comunicação
Verde	Excelente nivel de señal (ubicación de instalación recomendada)
Naranja	No se recomienda la instalación a un nivel de señal local regular (puede producirse un fallo de comunicación)
Rojo	Sin comunicación (no instalar en sitio)
Azul	Detección de intrusiones

Si el nivel de señal no es óptimo, reposicione el sensor o utilice un repetidor REP 8000 y repita el procedimiento. Para más información sobre el repetidor REP 8000, consulte el manual en el sitio web: www.intelbras.com.br.

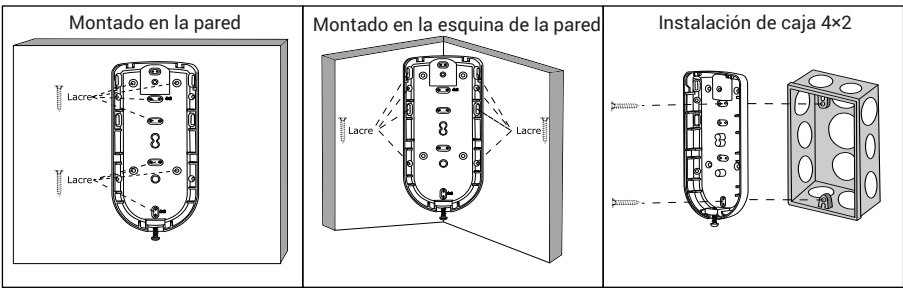
9. Instalación

Después de identificar la mejor ubicación de instalación, siga las recomendaciones:

- » Antes de comenzar la instalación, es necesario definir la altura a la que se colocará el sensor, que puede variar de 2,0 a 2,8 m.
- » El sensor debe instalarse sobre una superficie plana, fija y libre de vibraciones.
- » Para la instalación con el articulador, asegúrese de que tanto el sensor como el soporte estén firmemente fijados en la ubicación para evitar cambios en el ángulo de detección del producto. El uso incorrecto del articulador puede modificar el área de detección del sensor, creando puntos ciegos y afectando su eficiencia operativa.
- » Si el sensor se instala en ángulo, su rango de detección y la función PET pueden verse afectados, inutilizándola.

Para instalar el sensor, siga el procedimiento a continuación:

1. Retire la tapa frontal del sensor con un destornillador Philips. No es necesario retirar todo el tornillo.
2. Para la instalación directa en la pared, en un cajón de 4x2 o en una esquina, retire los sellos indicadores para los orificios de la tapa de fijación trasera.



9.1. Instalación mediante el articulador

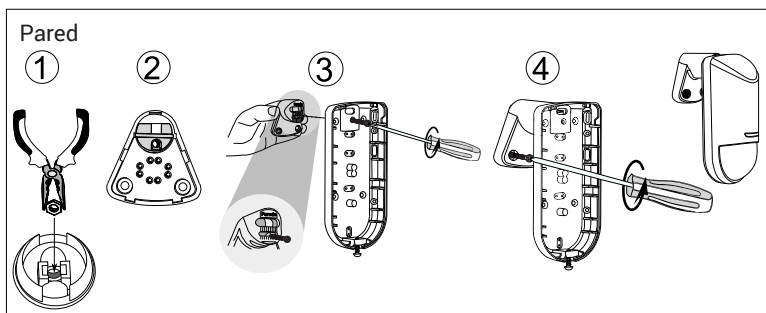
Atención: instalar el sensor en ángulo con respecto al suelo puede comprometer el rendimiento de la función *PET*.

- » Utilice los orificios de fijación ubicados en la base para fijar el articulador;
- » El tornillo recomendado para la fijación de los articuladores al producto es M3 × 20 mm.

Instalación del articulador en la pared

1. Retire el precinto que fija el articulador.
2. Con unas pinzas de punta fina, coloque la tuerca en la carcasa del adaptador de pared y luego insértela en la base del soporte. Tenga en cuenta que la abertura debe estar orientada hacia arriba, como se muestra en la imagen 2.
3. Fije el soporte a la pared.
4. Fije la base al soporte y oriente el producto hacia la zona que desee proteger.

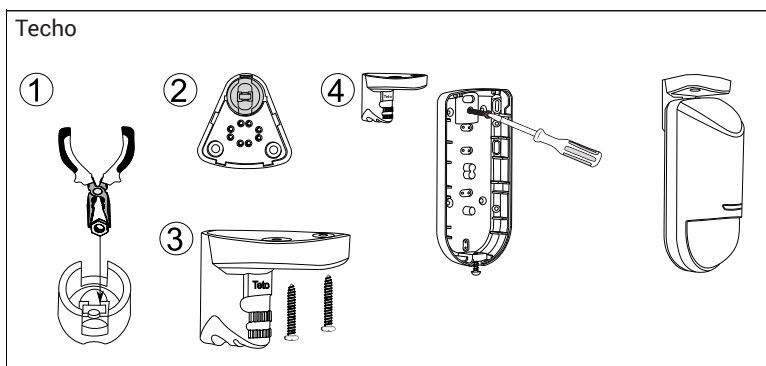
Obs.: el soporte se mueve sólo en dirección horizontal.



Instalación del articulador en el techo

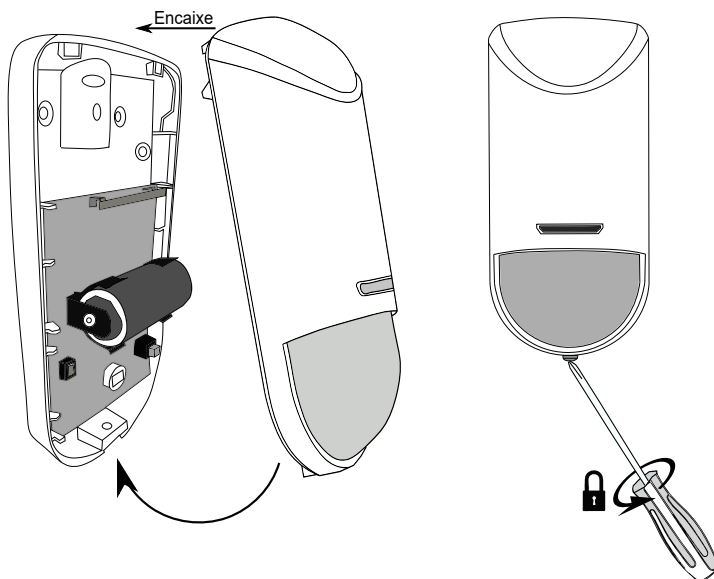
5. Retire el precinto que fija el articulador.
6. Con unas pinzas de punta fina, coloque la tuerca en la carcasa del adaptador de techo y luego insértela en la base del soporte. Observe la posición correcta en la imagen 2.
7. Fije el soporte al techo.
8. Fije la base al soporte y oriente el producto hacia la zona que desee proteger.

Obs.: el soporte se mueve sólo en dirección horizontal.



10. Finalización del proceso

Cerrar la carcasa encajando primero la parte superior de la tapa frontal y bajando perpendicularmente hacia la parte inferior del sensor. Mantenga la cubierta frontal presionada contra la base y apriete el tornillo.

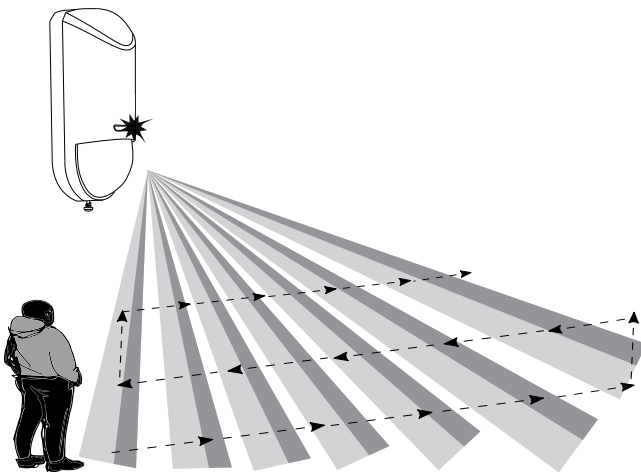


11. Periodo de prueba

El sensor entra en modo de prueba durante 15 minutos tras registrarlo en el panel de control de la alarma o pulsar el botón de sincronización para realizar ajustes de posicionamiento. Durante este periodo, cualquier detección de movimiento enciende el LED azul y se genera un disparador, independientemente de la configuración aplicada.

12. Prueba

Una vez instalado y en funcionamiento, recorra toda el área a proteger, simulando una posible intrusión en el entorno. Observe si el sensor detecta sus movimientos durante el recorrido mediante el LED azul (disparador). Ajuste la sensibilidad si es necesario o reposicione el sensor. Asegúrese de tomar todas las precauciones y seguir las recomendaciones de instalación para obtener el máximo rendimiento del producto.



Obs.: póngala central de alarma en modo de prueba, de esta manera no será necesario observar el LED, ya que la central indicará el funcionamiento del sensor a través de pitidos de sirena. Para más información, consulte el manual del panel de control en el sitio web: www.intelbras.com.br.

13. Configuración de sensores

Los ajustes del sensor se pueden realizar mediante el teclado, el software o la aplicación. Las funciones configurables son:

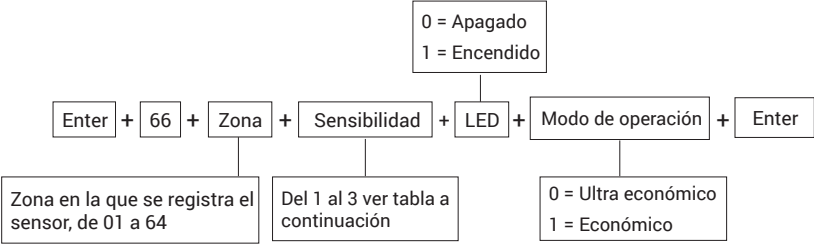
- » Sensibilidad de detección.
- » LED de detección azul, encendido o apagado.
- » Modo de funcionamiento.

La configuración solo se aplicará al sensor tras la comunicación con el panel de control de alarma, ya sea mediante la activación del tamper o pulsando el botón de sincronización.

Las configuraciones pueden variar según la versión del sensor; las diferencias se muestran a continuación.

13.1. Configuración del sensor a través del teclado

Utilizando el teclado del panel de control de alarma, ingrese al modo de programación con la contraseña del instalador, luego escriba el siguiente comando:



13.2. Información sobre la configuración del sensor

- » 1P – Sensibilidad máxima para detección de movimiento: recomendada para entornos controlados y para una mayor eficiencia en la detección de movimientos.
- » 2P – Sensibilidad media (estandar de fábrica).
- » 3P – Sensibilidad mínima para mayor robustez contra activaciones accidentales: recomendada para entornos hostiles o con presencia de animales domésticos.

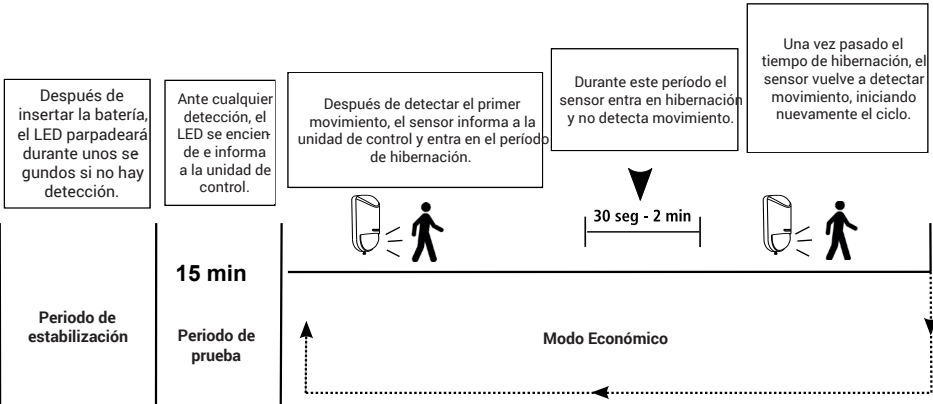
13.3. Información sobre la función LED y el modo de funcionamiento

- » Apagado: el LED no se enciende. Estándar de fábrica.
- » Encendido: el LED se iluminará con cada detección del sensor.

Modo de operación

Económico: al detectar movimiento, el LED se enciende, activa la alarma y entra en modo de espera, con una duración de entre 30 segundos (en un entorno con poco movimiento) y 2 minutos (en un entorno con mucho movimiento). Durante este periodo de reposo, el LED no se activa y no se generan nuevas alarmas. Tras el periodo de reposo, el sensor vuelve a monitorizar el entorno hasta que detecta nuevo movimiento.

Esta capacidad de aprendizaje del movimiento del entorno permite que, en lugares con mucho movimiento, se generen alarmas periódicas en lugar de continuas, ahorrando así batería.



- » **Ultraeconómico:** el sensor no detecta movimiento en el entorno mientras el panel de control está desarmado. Solo se comunica con el panel de control de alarma. Ajuste de fábrica.



Los modos de funcionamiento solo son válidos con el panel de control desarmado y tras el periodo de prueba. Tras armar el panel de control, es necesario esperar hasta 3 minutos para que el sensor detecte movimiento de forma continua. Tras el periodo de prueba, la activación del LED de detección dependerá de la configuración habilitada en el central de alarma.

13.4. Función *Antitamper*

La función *Antitamper* avisa de los cambios en la posición del sensor tras la instalación. En caso de intento de movimiento, se envía una señal de manipulación al panel de control de alarma.

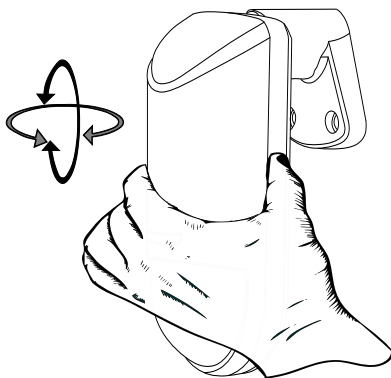
Para programar la función antitamper, acceda al modo de programación de la central de alarmas e ingrese el comando:

Enter + **79** + **G** + **Enter**

G: Grupo de Zonas

Utilice las teclas numéricas para seleccionar o deseleccionar la zona deseada.

☒ Zona deshabilitada (**predeterminado de fábrica**) ☐ Zona habilitada



Ejemplo 1: funcionamiento del sensor durante el período de instalación y prueba:

- » Durante los primeros 15 minutos tras el registro;
- » Durante los primeros 15 minutos tras pulsar el botón de sincronización;
- » Durante la prueba de los sensores inalámbricos configurados en el teclado (*programación: Enter + 52 + Enter*).

1. Registre el sensor en un panel de control (consulte el punto 6. Registro del sensor).
2. Con el sensor registrado, cierre la tapa frontal y manténgalo en una posición fija.
3. Cambie la posición del sensor, ya sea vertical u horizontal, y manténgalo en la nueva posición.
4. Compruebe en el teclado o en las aplicaciones de configuración si se muestra el mensaje de tamper correspondiente a la zona donde se registró el sensor. Recuerde que el envío de este mensaje de tamper puede tardar hasta 45 segundos.
5. El tamper se restaurará automáticamente después de 1 minuto, borrando el mensaje mostrado en el teclado y enviando un evento de restauración..

Ejemplo 2: funcionamiento del sensor después del período de instalación y prueba:

- » 15 minutos después del registro;
 - » 15 minutos después de pulsar el botón de sincronización;
 - » 15 minutos después de la prueba de sensores inalámbricos configurada en el teclado (*programación: Enter + 52 + Enter*).
1. Cambie la posición del sensor, ya sea vertical u horizontal, y manténgalo en la nueva posición.
 2. Compruebe en el teclado o en las aplicaciones de configuración si se muestra el mensaje de tamper relacionado con la zona donde se registró el sensor. Recuerde que el envío de este mensaje de tamper puede tardar hasta 45 segundos.
 3. En este punto, el tamper no se restaurará automáticamente.
 4. El tamper se puede restaurar mediante cualquiera de las siguientes opciones:
 - » **Opción 1:** para un reinicio inmediato, presione el botón de sincronización del sensor una vez.
 - » **Opción 2:** Utilice el comando del teclado para acceder al modo de prueba del sensor (en modo de programación: *Enter + 52 + Enter*). Permanezca en el modo de programación durante al menos tres minutos.
 - » **Opción 3:** comando por teclado (en modo de programación: *Enter + 543 + número de zona del sensor de 2 dígitos + Enter*). El reinicio se realizará en 3 minutos.

Configuración del sensor a través de la aplicación

Una vez que la aplicación esté conectada correctamente a la central de alarmas, seleccione Configurar centro en la pantalla principal del App.

Menú	
Configurar la central	>
Online	>
Eventos	>

A continuación, seleccione los sensores:

Configuración	
General	>
Zonas	>
Contraseñas	>
Comunicación	>
Códigos de evento	>
Monitoreo de IP	>
Ethernet/Wi-Fi	>
GPRS	>
Activación/desactivación programada	>
Sensores	>

Una vez hecho esto, seleccione el sensor que desea configurar. Ejemplo: sensor 1.

Menú	
Sensor 1	>
Sensor 2	>
Sensor 3	>
Sensor 4	>
Sensor 5	>
Sensor 6	>
Sensor 7	>
Sensor 8	>
Sensor 9	>
... Sensor 64	>

Después de seleccionar el sensor, se abrirá la siguiente pantalla de ajuste.

Sensor 1	
Sensibilidad	
Nivel 1 (sensibilidad máxima)	<input type="radio"/>
Nivel 2 (sensibilidad media)	<input checked="" type="radio"/>
Nivel 3 (sensibilidad mínima)	<input type="radio"/>
LED	
Siempre apagado	<input checked="" type="radio"/>
Encendido al activarse	<input type="radio"/>
Modo de operación	
Modo ultraeconómico	<input checked="" type="radio"/>
Modo económico	<input type="radio"/>
Descartar cambios	Salvar

Obs.: para configurar los ajustes, consulte la tabla de sensibilidad, las explicaciones sobre el funcionamiento del LED y el modo de operación.

Para más información, consulte el tutorial de la aplicación AMT REMOTE.

14. Batería

El sensor monitorea el nivel de batería y envía información de batería baja al panel de control de la alarma, indicando que es necesario reemplazarla.

Use solo baterías de calidad del tamaño correcto para el dispositivo. La vida útil estimada de la batería es de 3 a 5 años y puede verse afectada por el número de activaciones, las condiciones climáticas y el modo de configuración del sensor.

Recomendamos reemplazar las baterías por otras de la misma marca y modelo industrial que las adquiridas de fábrica.

Atención: recomendamos reemplazar las baterías por otras de las marcas y modelos Panasonic Industrial, Duracell High Power o GP Pro.



Producto con batería. Deséchelo en puntos de recogida autorizados de Intelbras o en los designados para ello. Puede suponer un riesgo para la salud humana y el medio ambiente. Consultas: www.intelbras.com.br, suporte@intelbras.com.br o (48) 2106-0006 o 0800 7042767.

15. Cambio de batería

Para reemplazar la batería del producto:

- » Retire la batería descargada.
- » Pulse el botón de sincronización para descargar completamente el circuito.
- » Inserte la batería nueva.

16. Homologación

Este equipo no está protegido contra interferencias perjudiciales y no puede causar interferencias en sistemas debidamente autorizados. Este producto está aprobado por Anatel; el número de aprobación se encuentra en la etiqueta del producto. Para consultas, visite el sitio web: <https://www.gov.br/anatel/pt-br>.

Póliza de garantía

Producido por:

Intelbras S/A - Industria de Telecomunicación Electrónica Brasileña

Rodovia BR 459, km 124, nº 1325 – Distrito Industrial – Santa Rita do Sapucaí/MG – 37540-000
CNPJ 82.901.000/0016-03

soporte@intelbras.com | www.intelbras.com.br | www.intelbras.com/es

Industria de Telecomunicación Electrónica Brasileña S/A, se compromete a reparar o cambiar las piezas y componentes defectuosos del producto, incluyendo la mano de obra, o bien, el producto entero por un período de 1 año (3 meses por norma y 9 meses adicionales otorgados por el fabricante) a partir de la fecha de compra. Para hacer efectiva esta garantía, solamente deberá presentarse el producto en el Centro de Servicio, acompañado por: esta póliza debidamente sellada por el establecimiento en donde fue adquirido, o la factura, o el recibo, o el comprobante de compra, en donde consten los datos específicos del producto. Para las ciudades en donde no hay un centro de servicio, deberá solicitarse una recolección mediante el servicio de paquetería asignado por Intelbras, sin ningún costo adicional para el consumidor. El aparato defectuoso debe ser revisado en nuestro Centro de Servicio para evaluación y eventual cambio o reparación. Para instrucciones del envío o recolección favor comunicarse al Centro de Servicio:

El tiempo de reparación en ningún caso será mayor de 30 días naturales contados a partir de la fecha de recepción del producto en el Centro de Servicio.

ESTA GARANTÍA NO ES VÁLIDA EN LOS SIGUIENTES CASOS:

- a. Cuando el producto ha sido utilizado en condiciones distintas a las normales.
- b. Cuando el producto no ha sido instalado o utilizado de acuerdo con el Manual de Usuario proporcionado junto con el mismo.
- c. Cuando el producto ha sido alterado o reparado por personas no autorizadas por Industria de Telecomunicación Electrónica Brasileña.
- d. Cuando el producto ha sufrido algún daño causado por: accidentes, siniestros, fenómenos naturales (rayos, inundaciones, derrumbes, etc.), humedad, variaciones de voltaje en la red eléctrica, influencia de naturaleza química, electromagnética, eléctrica o animal (insectos, etc.).
- e. Cuando el número de serie ha sido alterado.

Con cualquier Distribuidor Autorizado, o en el Centro de Servicio podrá adquirir las partes, componentes, consumibles y accesorios.

Datos del producto y distribuidor.

Producto:	Colonia:
Marca:	C.P.:
Modelo:	Estado:
Número de serie:	Tipo y número de comprobante de compra:
Distribuidor:	Fecha de compra:
Calle y número:	Sello:

Término de garantía

Queda expreso que esta garantía contractual es entregada mediante a las siguientes condiciones:

Nombre del cliente:

Firma del cliente:

Nº de la nota fiscal:

Fecha de la compra:

Modelo:

Nº de serie:

Revendedor:

1. Todas las partes, piezas y componentes del producto están garantizados contra eventuales vicios de fabricación, que puedan presentarse, por el plazo de 1 (un) año - siendo éste de 90 (noventa) días de garantía legal y 9 (nueve) meses de garantía contractual, contados a partir de la fecha de la compra del producto por el Señor Consumidor, conforme consta en la factura de compra del producto, que es parte integrante de este Término en todo el territorio nacional. Esta garantía contractual comprende el cambio expreso de productos que presentan vicio de fabricación. En el caso que no sea constatado vicio de fabricación, y si vicio(s) proveniente(s) de uso inadecuado, el Señor Consumidor será responsable de estos gastos.
2. La instalación del producto debe ser hecha de acuerdo con el Manual del Producto y/o Guía de Instalación. En el caso que su producto necesite la instalación y configuración por un técnico capacitado, busque a un profesional idóneo y especializado, siendo que los costos de estos servicios no están incluidos en el valor del producto.
3. Constatado el vicio, el Señor Consumidor deberá inmediatamente comunicarse con el Servicio Autorizado más cercano que conste en la relación ofrecida en el sitio www.intelbras.com, pues que exclusivamente estos están autorizados a examinar y sanar el defecto durante el plazo de garantía aquí previsto. Si esto no es respetado, esta garantía perderá su validez, ya que estará caracterizada la violación del producto.
4. En la eventualidad que el Señor Consumidor solicite atención domiciliaria, deberá enviarse al Servicio Autorizado más cercano para consulta de la tasa de visita técnica. En el caso sea constatada la necesidad de la retirada del producto, los gastos derivados, como las de transporte y seguridad de ida y vuelta del producto, quedan bajo la responsabilidad del Señor Consumidor.
5. La garantía perderá totalmente su validez en la ocurrencia de cualesquiera de las hipótesis a continuación: a) si el vicio no es de fabricación, pero si causado por el Señor Consumidor o por terceros extraños al fabricante; b) si los daños al producto son oriundos de accidentes, siniestros, agentes de la naturaleza (rayos, inundaciones, desprendimientos, etc.), humedad, tensión en la red eléctrica (sobretensión provocada por accidentes o fluctuaciones excesivas en la red), instalación/uso en desacuerdo con el manual del usuario o derivados del desgaste natural de las partes, piezas y componentes; c) si el producto ha sufrido influencia de naturaleza química, electromagnética, eléctrica o animal (insectos, etc.); d) si el número de serie del producto ha sido adulterado o rayado; e) si el aparato ha sido violado.
6. Esta garantía no cubre la pérdida de datos, por lo tanto, se recomienda, si es el caso específicamente del producto, que el Consumidor haga una copia de seguridad regularmente de los datos que constan en el producto.
7. Intelbras no se hace responsable por la instalación de este producto, y también por eventuales intentos de fraudes y/o sabotajes en sus productos. Se recomienda que el Señor Consumidor mantenga las actualizaciones del software y aplicaciones utilizadas en día, si es el caso, así como las protecciones de red necesarias para protección contra invasiones (hackers). El equipamiento está garantizado contra vicios dentro de sus condiciones normales de uso, siendo importante que se tenga consciencia de que, por ser un equipamiento electrónico, no está libre de fraudes y violaciones que puedan interferir en su correcto funcionamiento.

Siendo estas las condiciones de este Término de Garantía complementaria, Intelbras S/A se reserva el derecho de alterar las características generales, técnicas y estéticas de sus productos sin previo aviso. Todas las imágenes de este manual son ilustrativas.

intelbras



hable con nosotros

Atención al cliente:  +55 (48) 2106 0006

Soporte vía e-mail: soporte@intelbras.com

Producido por: Intelbras S/A – Indústria de Telecomunicação Eletrônica Brasileira
Rodovia BR 459, km 126, nº 1325 – Distrito Industrial – Santa Rita do Sapucaí/MG – 37538-400
CNPJ 82.901.000/0016-03 – www.intelbras.com.br | www.intelbras.com/es

01.25

Fabricado en Brasil