

Manual do usuário

ATTIV SENO 1800VA BI/BI+

Nobreak interativo senoidal

Parabéns, você acaba de adquirir um produto com a qualidade e segurança Intelbras.

A linha de nobreaks ATTIV SENO oferece proteções para equipamentos eletrônicos, protegendo-os de variações de tensão. Além disso, os nobreaks da linha ATTIV SENO possui(em) bateria(s) interna(s) que mantém a funcionalidade dos equipamentos conectados a ele em caso de queda de energia, garantindo mais tranquilidade e segurança para o usuário. Este manual possui informações importantes sobre segurança e uso adequado do equipamento. Leia atentamente e siga todas as instruções para a instalação do nobreak. Guarde o manual para futuras consultas.

1. Cuidados e segurança

- » Antes de realizar a instalação do nobreak ATTIV, verifique se a tensão de alimentação dos seus equipamentos são compatíveis com a tensão das tomadas de saída do nobreak;
- » LGPD - Lei Geral de Proteção de Dados Pessoais: a Intelbras não acessa, transfere, capta, nem realiza qualquer outro tipo de tratamento de dados pessoais a partir deste produto;
- » Não utilize o nobreak para alimentar:
 - » Equipamentos com motores, tais como refrigeradores, furadeiras, ventiladores, liquidificadores, aspiradores de pó, entre outros.
 - » Eletrodomésticos como micro-ondas, fornos elétricos, entre outros.
 - » Reatores eletromagnéticos, impressoras a laser, copiadoras ou projetores;
- » Em equipamentos do tipo PABX, central telefônica e central de comunicação condominial, é imprescindível que haja aterramento tanto do nobreak quanto dos equipamentos, para evitar eventuais distúrbios nas comunicações que envolvam áudio;
- » Não conecte o plugue do cabo de força do nobreak nas suas próprias tomadas;
- » Não conecte estabilizadores de tensão na entrada ou nas saídas do nobreak;
- » Não introduza quaisquer objetos através dos furos de ventilação do gabinete, pois estes podem causar choques elétricos ou avarias ao nobreak;
- » Assegure-se que haja um bom aterramento para o funcionamento eficaz do nobreak e proteção de seus equipamentos. Para um perfeito aterramento e dimensionamento da rede elétrica, siga a norma ABNT sobre instalações elétricas de baixa tensão, NBR 5410. A polarização (Fase, Neutro e Terra) da rede elétrica deve seguir o padrão NBR 14136;



Plugue do cabo de força de acordo com padrão NBR 14136

- » Este produto contém bateria do tipo chumbo-ácido, que possui substâncias nocivas à saúde e ao meio ambiente. Não é permitido o descarte da bateria do nobreak em lixo doméstico, comercial ou industrial. A bateria deve ser encaminhada a uma assistência técnica credenciada para a correta reciclagem e destinação. Esse procedimento está de acordo com a resolução CONAMA n° 401/08.



Os nobreaks Intelbras religam e recarregam a(s) bateria(s) automaticamente quando a rede da concessionária de energia volta à normalidade. Por motivos de segurança, esses procedimentos não ocorrem quando a(s) bateria(s) do nobreak está(ão) em condições inadequadas de uso (danificadas, totalmente descarregadas, ausentes ou no final da vida útil).

2. Especificações técnicas

Potência de Pico (VA / W)	1800 VA / 1260 W
Topologia	Interativo senoidal
Entrada	
Tensão nominal de entrada	120 / 220 V~ (automático)
Variação de tensão de entrada	96 - 149 / 176 - 264 V~
Frequência de rede	60 Hz ± 3 Hz
Fusível rearmável	15 A
Potência de consumo	30 W
Cabo de força	Plugue tripolar de acordo com a norma NBR 14136
Saída	
Fator de potência	0,7
Tensão nominal de saída ¹	120 / 220 V~ (selecionável, padrão 120 V~) ²
Regulação de tensão	± 10% em modo Rede
	± 5% em modo Bateria
Tempo de transferência	< 10 ms
Frequência no modo Bateria	60 Hz ± 1 Hz
Forma de onda no modo Bateria	Senoidal
Tomadas de saída	8 tomadas (tripolar), de acordo com norma NBR 14136
Proteção	
Proteção contra sobretensão/subtensão na entrada	Passa a operar em modo Bateria
Proteção contra descarga/sobrecarga de bateria	Descarga até 20,4 V
Proteção contra sobrecarga na saída	Modo Rede: fusível rearmável Modo Bateria: limitador de corrente interno
Bateria	
Barramento	24 V
Máxima capacidade de bateria externa	2 baterias de 45 Ah em série
Quantidade/ Capacidade da bateria interna	2 baterias de chumbo-ácido, selada 12 V / 9 Ah
Corrente de carga	2 A
Tempo de carga	10h com bateria interna / 45h com bateria externa de 45 Ah

Características físicas	
Dimensões (L x A x P)	440 x 220 x 130 mm
Comprimento do cabo de força	1500 ± 50 mm
Peso	16.700 kg
Temperatura de operação	0 °C - 40 °C
Umidade ambiente	0 - 90% (sem condensação)

¹ Utilize um multimetro TRUE RMS para medir a tensão de saída do nobreak no modo Bateria.

² Tensão de saída selecionável através de chave localizada no painel posterior do nobreak, antes de alterar a tensão consultar seção 5. Instalação e manutenção deste documento.

3. Aplicações

A linha de nobreaks ATTIV foi desenvolvida para proteção de equipamentos de informática, áudio e vídeo, segurança e eletrônicos em geral, como: PABX, centrais condominiais, roteadores, switches, câmeras de CFTV, DVRs, televisores, impressoras jato de tinta, microcomputadores, consoles e videogames, dentre outros.



A linha de nobreaks ATTIV SENO não deve ser utilizada para alimentar equipamentos de sustentação a vida ou monitoramento de funções vitais.

3.1. Autonomia

Cenário	Bateria		
	Consumo	interna 2x 9 Ah	Módulo de bateria MB 0245 24V
Computador com fonte PFC / workstation	150 W	33 min	5h 24 min
Computador com fonte PFC / workstation	300 W	13 min	2h 13 min
TV Smart 65" 4k UHD + Home Theater + Vídeo Game 4k + Receptor de TV	565 W	6 min	59 min
DVR HDCVI 8 canais + 8x Câmeras Multi HD	55 W	2h	19h 38 min
DVR HDCVI 16 canais + 16x Câmeras Multi HD	80 W	1h 14 min	12h 8 min
DVR HDCVI 32 canais + 32x Câmeras Multi HD	125 W	42 min	6h 50 min
NVR 4k 16 canais + 16x Câmeras IP 4k (IR ligado)	250 W	17 min	2h 48 min
NVR 32 canais + 32x Câmeras IP Full HD (IR ligado)	400 W	9 min	1h 32 min
PC + Monitor 18" + Impressora Fiscal + Modem	125 W	42 min	6h 50 min
3x PCs + 3x Monitores 18" + 3x Impressoras Fiscais + Modem	350 W	11 min	1h 49 min
5x PCs + 5x Monitores 18" + 5x Impressoras Fiscais + Modem	550 W	6 min	1h

4. Produto

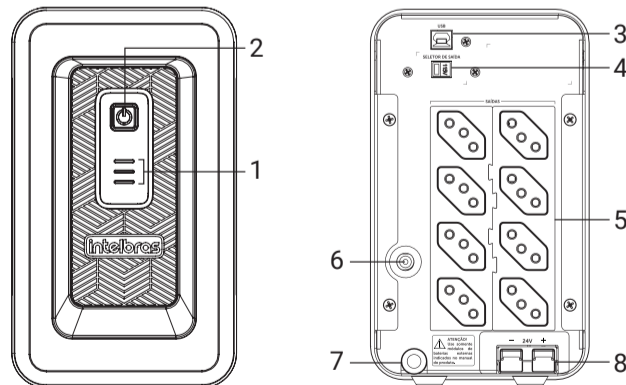
- » No modo *Bateria*, os nobreaks da linha ATTIV SENO apresentam uma forma de onda senoidal em suas saídas;
- » Possui regulador automático de tensão de saída - AVR de 3 estágios, protegendo as cargas contra sub e sobretensão da rede elétrica;
- » Possui bateria(s) selada(s) livre(s) de manutenção;
- » Conexão para banco de bateria externa de 24 V com capacidade de até 45 Ah;
- » Compatível com módulo de bateria MB 0245 24 V;
- » Carregamento automático: carrega as baterias, mesmo com o equipamento desligado. Basta estar conectado à rede elétrica;
- » Botão *Liga/Desliga* temporizado: evita ligamento/desligamento acidental;
- » Função DC start: possibilita ligar o nobreak sem a presença da rede elétrica¹;
- » Religamento automático: o nobreak religa automaticamente quando a rede elétrica volta à normalidade²;
- » Sistema de sincronismo PLL: o nobreak mantém o circuito inversor do nobreak sincronizado com a rede elétrica;
- » Possui sinalização visual e sonora, sinalizando o estado da rede elétrica e do equipamento;
- » Função *Silencioso*: é possível desabilitar a função de sinalização sonora do modo *Bateria*;
- » Gerenciamento do nobreak através do software Intelbras Gerenciamento de Nobreaks³. Acesse o site da Intelbras para realizar o download do software
- » Possui 9 níveis de proteções: contra sobrecarga nas tomadas de saída, contra curto-circuito nas tomadas de saída, contra subtensão da rede elétrica, contra sobretensão da rede elétrica, contra surto de tensão, contra blecaute, contra variação de frequência, contra descarga total das baterias e contra sobreaquecimento no inversor.

¹ Desde que as baterias estejam carregadas.

² Desde que as baterias estejam em plenas condições de uso e não tenham sofrido uma descarga profunda.

³ Disponível para Desktop nas plataformas Windows, MacOS e Linux (consultar Software).

4.1. Painel frontal e posterior do nobreak



1. LEDs indicadores;
2. Botão *Liga/Desliga*;
3. Conexão USB;
4. Chave seleção de tensão de saída;
5. Tomadas 10 A;
6. Fusível rearmável;
7. Cabo de força;
8. Conexão para bateria externa.

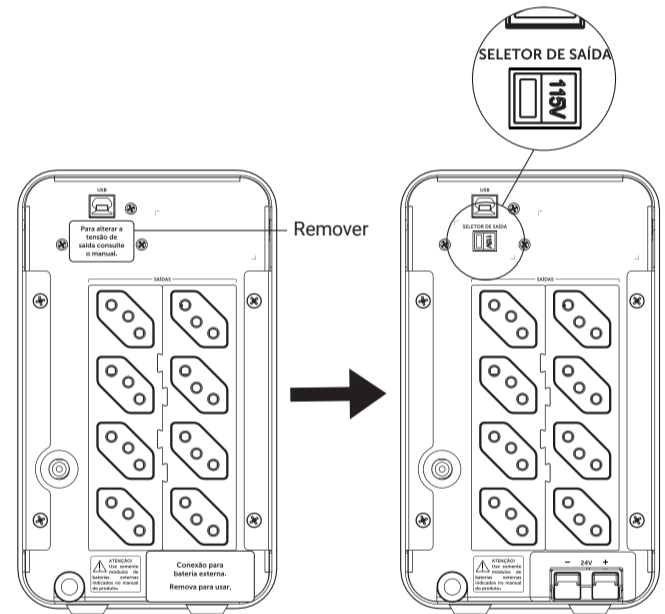
5. Instalação e manutenção

5.1. Instalação do nobreak

1. Retire o produto da embalagem e assegure-se que o nobreak esteja desligado. Para isso, os LEDs (1) devem estar apagados;
2. Instale o nobreak em local seco e ventilado, longe de intempéries, de vibrações, de fontes de calor, de produtos inflamáveis, de gases explosivos e de atmosfera corrosiva;
3. Não instale em local confinado (respeite um espaçamento mínimo de 10 cm em torno do produto) nem sob a incidência direta da luz solar ou em temperatura ambiente acima dos 40 °C;
4. Mantenha as passagens de ar livres de pó e de objetos que possam impedir o fluxo normal de arrefecimento;
5. Certifique-se que o produto é compatível com a rede elétrica e só então conecte-o na tomada;
6. Aguarde pelo menos 8 horas antes de utilizar o produto pela primeira vez, de modo a garantir a carga total das baterias;
7. Certifique-se de que seus equipamentos são compatíveis com a tensão fornecida pelo nobreak e então conecte-os nas tomadas traseiras (5). Por padrão de fábrica os produtos são fornecidos com a tensão nominal de saída em 120 V~, caso seja necessário a tensão pode ser alterada através da chave de seleção (4). Observando também para não exceder a potência máxima permitida;
 - » **Seleção de tensão de saída:**
 - » **Desligue o nobreak:** pressione o botão de desligar até que o equipamento seja completamente desligado.
 - » **Desconecte o nobreak da tomada:** retire o plugue da tomada de energia.
 - » **Aguarde 10 segundos:** espere pelo menos 10 segundos para garantir a descarga completa de todos os circuitos internos.
 - » **Remova o lacre de proteção da chave seletora:** localize o lacre que cobre a chave seletora de tensão (localizado na parte traseira do equipamento) e remova-o com cuidado.
 - » **Altere a posição da chave seletora:** ajuste a chave para a tensão desejada (ex.: 120 V ou 220 V). Verifique se a chave está totalmente posicionada na nova seleção.
 - » **Religue o nobreak:** conecte o plugue novamente na tomada e ligue o produto normalmente.

Importante:

- » Nunca altere a chave seletora com o produto ligado ou conectado à rede elétrica.
- » Certifique-se de que todos os equipamentos conectados são compatíveis com a nova tensão.
- » O lacre de fábrica deve ser removido somente para essa finalidade.



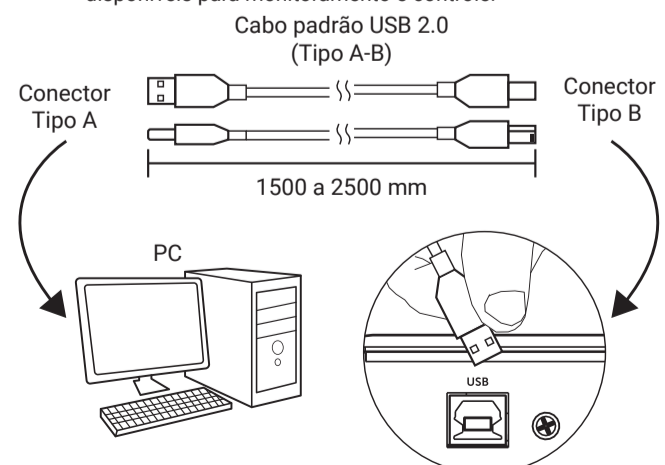
Atenção!



É fundamental verificar sempre a tensão de operação dos dispositivos a serem conectados ao nobreak. Qualquer modificação na tensão das tomadas de saída pode resultar em danos caso sejam conectados dispositivos com requisitos de tensão incompatíveis.

8. Operações do nobreak:

- » **Ligar/Desligar o nobreak:** mantenha pressionado o botão *Liga/Desliga* (2) por 3 segundos;
- » Função *Silencioso*: para desabilitar o alarme de operação em modo Bateria, pressione o botão *Liga/Desliga* 2 vezes seguidas. O nobreak deve confirmar a operação com dois bipes. Faça o mesmo procedimento para habilitar o alarme;
- » Conexão USB (3) compatível com o software Intelbras Gerenciamento de Nobreaks. Acesse o site da Intelbras para realizar o download do software;
- » Com o nobreak conectado a um computador através do cabo USB disponibilizado junto ao produto (Cabo padrão USB 2.0 Tipo A-B), a partir do momento em que o software for iniciado, as informações em tempo real do seu nobreak estarão disponíveis para monitoramento e controle.



9. Uma vez instalado, e conectado à rede elétrica pela primeira vez, a carga completa apenas com as baterias internas estarão garantidas após 8 horas e 40 horas com bateria externa 45 Ah.

5.2. Instalação de bateria externa

- O nobreak ATTIV 1800VA BI+ é compatível com o módulo de bateria MB 0245 24 V¹, dispositivo que permite expandir sua autonomia.
- Para instalar o módulo MB 0245 24 V, conecte-o na conexão para bateria externa do nobreak (8), localizada na parte posterior do produto, conforme ilustrado na imagem (a).
- Antes de utilizar o nobreak com o módulo pela primeira vez, deixe as baterias carregarem por 40 horas consecutivas.
- Ao utilizar baterias individuais para compor o banco de baterias externas, certifique-se que a tensão é a mesma do barramento interno do nobreak. O modelo ATTIV 1800VA apresenta barramento de 24 V, como apresentado no item (b) com 2 baterias externas de 12 V em série.
- Atente à polaridade das conexões das baterias externas: fio vermelho para polaridade positiva (+) da bateria e fio preto para polaridade negativa (-). Use um cabo apropriado para a conexão, como apresentado no item (c) da figura a seguir. Utilize baterias externas de no máximo 45 Ah.
- Para mais informações, consulte o manual do módulo de bateria MB 0245 24 V.

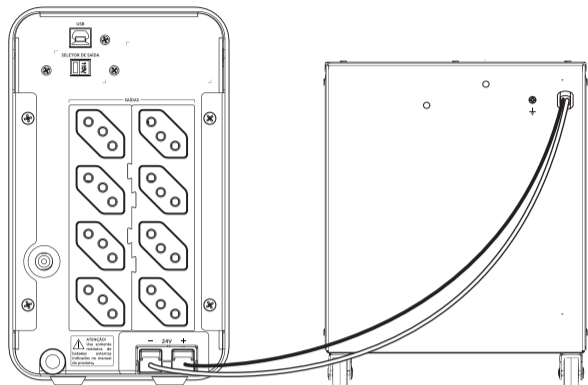


Figura (a)

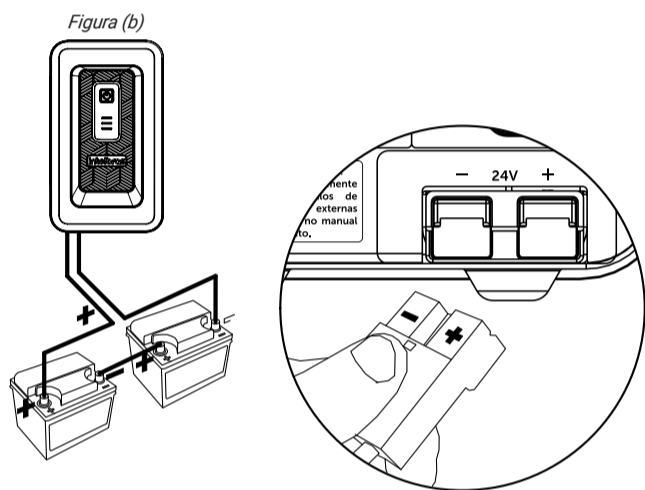


Figura (c)

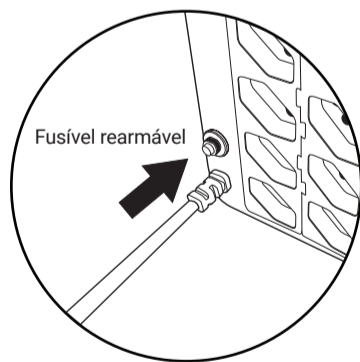
¹ O módulo de bateria MB 0245 24 V é vendido separadamente.

Atenção!

Verifique a polaridade dos conectores do nobreak e da bateria. O cabo vermelho deve ser conectado no terminal positivo (+) da bateria e o cabo preto ao negativo (-).

5.3. Manutenção

- Use panos secos para limpar o painel frontal. Não use nenhum tipo de produto que contenha álcool para limpeza do nobreak;
- Se não for utilizar o nobreak por longos períodos, desligue e retire o nobreak da rede elétrica. A cada três meses, conecte o nobreak à rede elétrica por 24h para efetuar a recarga das baterias;
- O reparo ou a troca da(s) bateria(s) do nobreak deve ser realizada somente por técnicos qualificados;
- Caso ocorra a abertura do fusível rearmável (5), pressione-o para rearmá-lo, como apresentado na figura:



6. Sinalizações

	Sinalização audiovisual	Condição
Modo Rede	LED verde aceso	Nobreak em modo <i>Rede</i> , bateria(s) carregada(s).
	LED verde piscando - 1.7 segundos	Nobreak em modo <i>Rede</i> , bateria(s) sendo carregada(s).
	LED verde piscando - 0.5 segundos, LED vermelho piscando + alarme sonoro (bipe) - 0.3 segundos	Sobrecarga em modo <i>Rede</i> (potência excedida). Na ocorrência deste evento a saída do nobreak é desligada após 1 minuto.
	LED vermelho piscando + alarme sonoro (bipe) - 0.5 segundos	Falha crítica. Na ocorrência deste evento a saída do nobreak será desligada imediatamente.
	LED vermelho piscando - 0.5 segundos (Nobreak desligado, mas conectado à rede)	Sobretensão
	LED vermelho piscando + alarme sonoro (bipe) - 0.25 segundos (Nobreak ligado, em operação)	Sobretensão
Modo Bateria	LED amarelo e LED vermelho piscando alternadamente 0.25 segundos (Nobreak conectado à rede)	Bateria com capacidade reduzida, próximo ao final de sua vida útil. Encaminhar nobreak à uma assistência para que seja realizada a troca.
	Vermelho aceso + alarme sonoro contínuo (Nobreak conectado na rede)	Falha crítica, nobreak conectado em rede não especificada. Desconectar o nobreak da rede imediatamente.
	LED amarelo aceso	Nobreak operando em modo <i>Bateria</i> (descarga).
	LED amarelo piscando e alarme sonoro (bipe) - 2.8 segundos	Nobreak operando em modo <i>Bateria</i> (nobreak está próximo de desligar).
	LED amarelo piscando e alarme sonoro (bipe) - 0.5 segundos	Nobreak operando em modo <i>Bateria</i> (nobreak irá desligar em instantes).
	LED amarelo e LED vermelho piscando + alarme sonoro (bipe) - 0.05 segundos. Essa condição é executada durante 5 segundos. Após isso o nobreak é desligado.	Fim de autonomia (saída do nobreak desligada).
	LED amarelo piscando - 0.5 segundos, LED vermelho piscando + alarme sonoro (bipe) - 0.3 segundos	Sobrecarga em modo <i>Bateria</i> (potência excedida). Na ocorrência deste evento a saída do nobreak é desligada após 1 minuto.

7. Dúvidas frequentes

Sintoma	Possível causa	Ação recomendada
Sem sinalização luminosa (LEDs apagados)	Fusível rearmável aberto	Nobreak pode ter sofrido sobrecarga, rearmar fusível rearmável
Sinalização sonora (bipes) e LED vermelho piscando quando a alimentação de rede está normal	Sobrecarga na saída do nobreak	Verificar se a carga está de acordo com a capacidade especificada para o nobreak
Sinalização sonora contínua e LED vermelho aceso	Produto se desligou por sobrecarga na saída	Verificar se a carga está de acordo com a capacidade especificada para o nobreak, reduzi-la (se for o caso) e religar o nobreak
Alimentação de rede normal, mas nobreak não liga	Caso tenha acontecido evento de sobrecorrente na entrada de rede, o fusível pode ter desconectado a alimentação de rede do nobreak	Pressionar o botão do fusível rearmável (localizado no painel posterior), para reconectar a alimentação de rede ao nobreak
No modo <i>Bateria</i> , nobreak com pouca autonomia	Sobrecarga no nobreak	Reduzir a carga na saída do nobreak
	Bateria(s) sem carga	Aguardar carga da(s) bateria(s)
	Bateria(s) com defeito	Realizar manutenção da(s) bateria(s), trocando-as por novas de iguais especificações

Termo de garantia

Fica expresso que esta garantia contratual é conferida mediante as seguintes condições:

Nome do cliente:
Assinatura do cliente:
Nº da nota fiscal:
Data da compra:
Modelo: N° de série:
Revendedor:

- Todas as partes, peças e componentes do produto, com exceção das baterias, são garantidos contra eventuais vícios de fabricação, que porventura venham a apresentar, pelo prazo de 2 (dois) anos. Sendo este de 90 (noventa) dias de garantia legal, mais 1 (um) ano e 9 (nove) meses de garantia contratual, contado a partir da data de compra do produto pelo Senhor Consumidor, conforme consta na nota fiscal de compra do produto, que é parte integrante deste Termo em todo o território nacional. As baterias estão cobertas pelo prazo de 1 (um) ano, sendo este de 90 (noventa) dias de garantia legal, mais 9 (nove) meses de garantia contratual, a contar da data de compra. Esta garantia contratual compreende a troca gratuita de partes, peças e componentes que apresentarem vício de fabricação, incluindo as despesas com a mão de obra utilizada nesse reparo. Caso não seja constatado vício de fabricação, e sim vício(s) proveniente(s) de uso inadequado, o Senhor Consumidor arcará com essas despesas.
- A instalação do produto deve ser feita de acordo com o Manual do Produto e/ou Guia de Instalação. Caso seu produto necessite a instalação e configuração por um técnico capacitado, procure um profissional idôneo e especializado, sendo que os custos desses serviços não estão incluídos no valor do produto.
- Constatado o vício, o Senhor Consumidor deverá imediatamente comunicar-se com o Serviço Autorizado mais próximo que conste na relação oferecida pelo fabricante – somente estes estão autorizados a examinar e sanar o defeito durante o prazo de garantia aqui previsto. Se isso não for respeitado, esta garantia perderá sua validade, pois estará caracterizada a violação do produto.
- Na eventualidade de o Senhor Consumidor solicitar atendimento domiciliar, deverá encaminhar-se ao Serviço Autorizado mais próximo para consulta da taxa de visita técnica. Caso seja constatada a necessidade da retirada do produto, as despesas decorrentes, como as de transporte e segurança de ida e volta do produto, ficam sob a responsabilidade do Senhor Consumidor.
- A garantia perderá totalmente sua validade na ocorrência de quaisquer das hipóteses a seguir: a) se o vício não for de fabricação, mas sim causado pelo Senhor Consumidor ou por terceiros estranhos ao fabricante; b) se os danos ao produto forem oriundos de acidentes, sinistros, agentes da natureza (raios, inundações, desabamentos, etc.), umidade, tensão na rede elétrica (sobretensão provocada por acidentes ou flutuações excessivas na rede), instalação/uso em desacordo com o manual do usuário ou decorrentes do desgaste natural das partes, peças e componentes; c) se o produto tiver sofrido influência de natureza química, eletromagnética, elétrica ou animal (insetos, etc.); d) se o número de série do produto tiver sido adulterado ou rasurado; e) se o aparelho tiver sido violado.
- Esta garantia não cobre perda de dados, portanto, recomenda-se, se for o caso do produto, que o Consumidor faça uma cópia de segurança regularmente dos dados que constam no produto.
- A Intelbras não se responsabiliza pela instalação deste produto, e também por eventuais tentativas de fraudes e/ou sabotagens em seus produtos. Mantenha as atualizações do software e aplicativos utilizados em dia, se for o caso, assim como as proteções de rede necessárias para proteção contra invasões (hackers). O equipamento é garantido contra vícios dentro das suas condições normais de uso, sendo importante que se tenha ciência de que, por ser um equipamento eletrônico, não está livre de fraudes e burlas que possam interferir no seu correto funcionamento.
- Produto com pilha/bateria. Descarte nas autorizadas Intelbras ou em pontos de coleta próprios para este fim. Pode causar risco a saúde humana e meio ambiente. Dúvidas: www.intelbras.com.br, suporte@intelbras.com.br ou (48) 2106-0006 ou 0800 7042767.
- Descarte adequadamente seu produto após vida útil - entregue em pontos de coleta de produtos eletroeletrônicos, em alguma assistência técnica autorizada Intelbras ou consulte nosso site www.intelbras.com.br e suporte@intelbras.com.br ou (48) 2106-0006 ou 0800 7042767 para mais informações.

Sendo estas as condições deste Termo de Garantia complementar, a Intelbras S/A se reserva o direito de alterar as características gerais, técnicas e estéticas de seus produtos sem aviso prévio.

Todas as imagens deste manual são ilustrativas.
Produto beneficiado pela Legislação de Informática.

intelbras

fale com a gente

Suporte a clientes: (48) 2106 0006
Fórum: forum.intelbras.com.br
Suporte via chat: chat.apps.intelbras.com.br
Suporte via e-mail: suporte@intelbras.com.br
SAC / Onde comprar? / Quem instala?: 0800 7042767

Produzido por: Intelbras S/A – Indústria de Telecomunicação Eletrônica Brasileira
Rodovia SC 281, km 4,5 – Sertão do Marum – São José/SC – 88122-001
CNPJ 82.901.000/0014-41 – www.intelbras.com.br

02.25
Indústria brasileira