

Câmera speed dome IP

Parabéns, você acaba de adquirir um produto com a qualidade e segurança Intelbras.

A VIP 3216 SD IR IA é uma câmera de segurança com resolução de 2 megapixels e alta definição de imagens, para sistemas de monitoramento e vigilância por vídeo IP. Pode ser usada com os sistemas de CFTV IP, para um sistema de monitoramento seguro, estável e integrado. O gerenciamento pode ser feito através de interface web de forma rápida e fácil.

1. Cuidados e segurança

- » **Leia o manual do usuário:** todas as instruções de segurança e operação devem ser lidas antes de se iniciarem as operações com o equipamento e devem ser mantidas para referências futuras.
- » **Necessidade de técnicos qualificados:** todo o processo de instalação deve ser conduzido por técnicos qualificados. Não nos responsabilizamos por quaisquer problemas decorrentes de modificações ou tentativas de reparo não autorizadas.
- » **Segurança elétrica:** a instalação e as operações devem estar em conformidade com os códigos locais de segurança elétrica. Não nos responsabilizamos por incêndios ou choques elétricos causados pelo manuseio ou instalação inadequados.
- » **Fontes de energia:** este produto deve ser operado somente com a tensão e corrente indicada nas especificações deste guia.
- » **Instalação:** o produto não deve ser instalado em superfícies instáveis, a fim de evitar quedas e consequentes danos ao produto e a pessoas que estejam próximas. Respeite as especificações de temperatura e não toque na lente para não prejudicar a qualidade da imagem.
- » **Conexões:** não faça conexões não recomendadas pelo fabricante, pois há risco de incêndios, choque elétrico ou ferimentos.
- » **Manuseio:** não desmonte a câmera, não deixe a câmera cair e não a exponha a choques e vibrações.
- » **Inserção de objetos:** nunca insira objetos pelas aberturas deste equipamento, pois pontos de tensão ou partes pequenas podem ser tocadas, possivelmente causando incêndio ou choque elétrico.
- » **Limpeza:** desligue a alimentação da câmera antes de limpá-la. Não utilize produtos de limpeza líquidos ou em aerossol. Use somente um pano umedecido com água para limpeza.
- » **Assistência técnica:** não tente consertar este produto, além de perder a garantia, pode ser perigoso. Encaminhe o produto até uma assistência técnica autorizada.
- » **Cuidados com os acessórios:** sempre utilize os acessórios recomendados pelo fabricante. Antes da instalação, abra a embalagem e verifique se todos os componentes estão inclusos. Contate o revendedor local imediatamente caso não localize algum componente na embalagem.

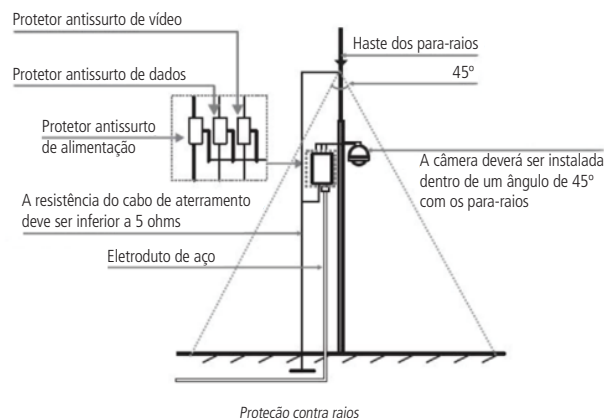
- » **Guarde a embalagem para uso futuro:** guarde cuidadosamente a embalagem da câmera, para o caso de haver necessidade de enviá-la a seu revendedor local ou ao fabricante para serviços de manutenção. Outras embalagens que não sejam a original podem causar danos ao dispositivo durante o transporte.
- » **Atenda às advertências:** siga todas as instruções indicadas no equipamento.
- » **LGPD - Lei Geral de Proteção de Dados Pessoais:** este produto faz tratamento de dados pessoais, porém a Intelbras não possui acesso aos dados a partir deste produto. Este produto possui criptografia no armazenamento dos dados pessoais.

Atenção: não limpe o protetor da lente com álcool, pois ele poderá manchar, condenando a visualização das imagens.

1.1. Proteção contra raios e surtos de tensão

A VIP 3216 SD IR IA adota tecnologia de proteção contra raios e surtos de tensão. Além de atender aos códigos de segurança elétrica locais, é necessário tomar as devidas medidas de precaução ao instalar a câmera em ambientes externos: em áreas expostas à incidência de fortes tempestades de raios ou próximas de instalações elétricas sensíveis (por exemplo, nas proximidades de uma subestação de transformadores de alta tensão), será necessário instalar um dispositivo adicional de proteção de alta potência, prevenindo assim, a queima do equipamento.

O aterramento do equipamento e dos dispositivos externos deve ser considerado no sistema de proteção em todo o local de instalação, devendo este estar em conformidade com os códigos elétricos nacionais ou locais. O sistema deverá adotar um cabeamento de potencial uniforme. O dispositivo deverá atender às normas NBR 7089 e NBR 5410 e, ao mesmo tempo, aos códigos de segurança elétrica locais. O dispositivo de aterramento não deverá entrar em curto-circuito com a linha N (neutro) da rede de alta tensão ou em conjunto com outros cabos. Quando o sistema for conectado ao fio terra individualmente, a resistência do fio terra não deverá ser superior a 5 Ω e a seção transversal do cabo deverá ser inferior a 25 mm². Veja a figura a seguir:

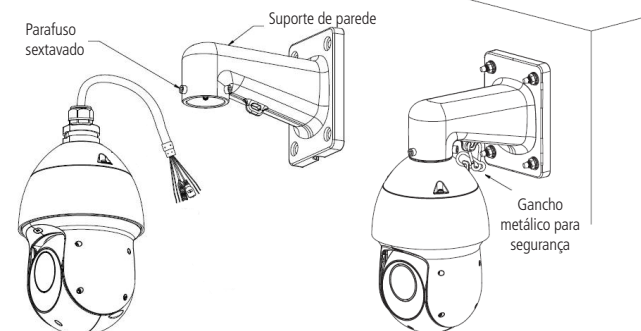


2. Instalação

A parede deve ser espessa o suficiente para receber os parafusos e deve ter estrutura para suportar aproximadamente 20 kg (considerando um fator de segurança de 4 vezes). Siga as instruções de instalação para obter o perfeito funcionamento da câmera e atente ao procedimento de montagem, pois a correta montagem é responsável por garantir o grau de proteção IP66, evitando danos no interior da câmera, causados por entrada de poeira ou água.

2.1. Passos da instalação

1. Retire a speed dome da embalagem e verifique o conteúdo. Remova a fita de segurança na parte inferior da câmera, liberando assim a movimentação da mesma.
 2. Posicione o suporte de parede no local onde se deseja instalar a câmera e marque a posição dos furos de fixação do suporte. Antes de fazer a furação certifique-se de que as marcações estejam corretas.
- Obs.:** as buchas e os parafusos para fixação do suporte na parede não acompanham o produto.



Conteúdo da caixa

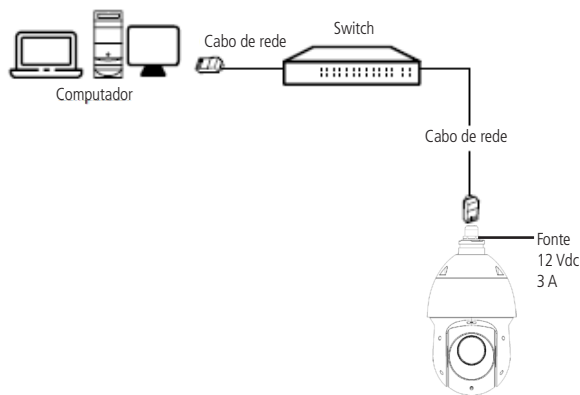
3. Passe os cabos da speed dome por dentro do suporte de parede, puxe até sair na outra extremidade, e prenda os ganchos metálicos no suporte e na câmera. Fixe a câmera no suporte de parede com os parafusos sextavados, apertando-os com a chave Allen que acompanha o produto. Certifique-se de que os parafusos estejam firmes.
4. Posicione a borracha de vedação no suporte de parede. É imprescindível o uso da borracha para garantir o grau de proteção IP66. Encaixe o suporte na parede e fixe-o com os parafusos adequados.

2.2. Conexões e alimentação

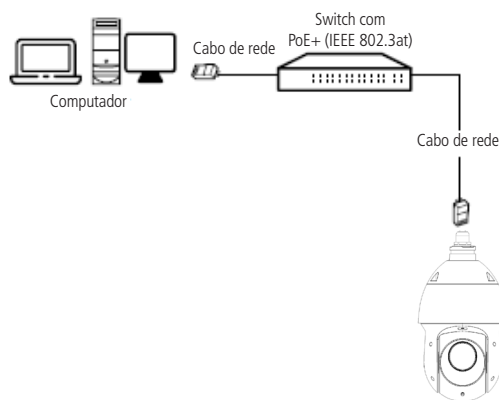
Este modelo de câmera pode ser alimentado por fonte de alimentação 12 Vdc / 3 A nos cabos vermelhos e preto ou por fonte PoE. Esta câmera possui PoE+ (padrão IEEE 802.3at). Não garantimos o funcionamento de fontes com outro padrão PoE, exemplo, padrão IEEE 802.3af.

Nome	Identificação	
Alimentação	12 Vdc / 3 A	Conector P4
	GND	Amarelo e verde
Ethernet	RJ45/PoE+	Preto
	Saída de áudio	Vermelho
Áudio	Entrada de áudio	Branco
	Áudio GND	Preto
	Alarme comum	Verde
Alarme	Saída de alarme	Azul
	Entrada de alarme 1	Vermelho
	Entrada de alarme 2	Marrom
	GND	Amarelo e verde

2.3. Exemplo básico de instalação



Instalação usando fonte 12 Vdc / 3 A

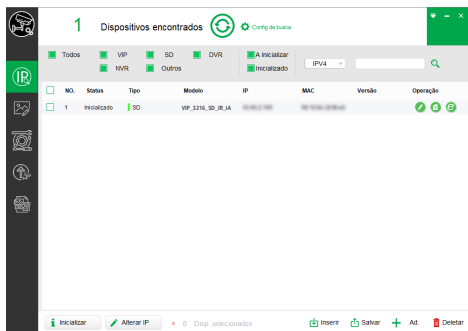


Instalação usando switch PoE+

A câmera também pode ser alimentada por uma fonte/injetor PoE+ (padrão IEEE802.3at). Não é indicada a instalação da câmera com switches/adaptadores PoE com somente o padrão PoE.

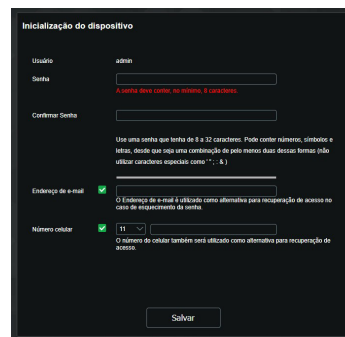
3. Operação

1. Execute o IP Utility+ que se encontra para download no site da Intelbras www.intelbras.com.br;
2. Para buscar as câmeras IP Intelbras que estão na mesma rede que o computador, clique em *Procurar câmeras*. Os dispositivos então serão listados, conforme imagem a seguir:



IP Utility

Ao dar um duplo clique sobre uma câmera, o navegador irá se abrir e será direcionado para a interface web da câmera IP;



Tela de login

Obs.: é solicitado ao cliente configurar uma senha no primeiro acesso.



Tela de login

Obs.: » Após 5 tentativas de login com senha incorreta, o sistema automaticamente bloqueia novas tentativas para este usuário por 30 minutos.

- » Ao realizar o acesso à câmera pela primeira vez, será solicitado que o plugin para visualização do vídeo seja baixado e instalado.
- » Caso a câmera esteja conectada a uma rede sem servidor DHCP, o IP padrão da câmera é: 192.168.1.108.
- » Caso tenha esquecido a senha de acesso clique em *Esqueceu sua senha?*, abaixo do botão *Entrar*. Primeiro passo é clicar no botão *Enviar*, lembrando que o código de acesso será enviado ao e-mail ou número de telefone configurado no primeiro acesso.

O código recebido no e-mail cadastrado deve ser digitado no campo Código de segurança. Caso o código esteja digitado corretamente, o dispositivo permitirá a criação de uma nova senha. Essa nova senha deve seguir o padrão de segurança, deverá ter de 8 a 32 caracteres contendo letras, números ou símbolos, sendo combinação de pelo menos 2 formas (não utilizar caracteres especiais como " " ; ; &). Para recuperação de senha, o equipamento deve estar conectado à internet.

Termo de garantia

Fica expresso que esta garantia contratual é conferida mediante as seguintes condições:

Nome do cliente:
Assinatura do cliente:
Nº da nota fiscal:
Data da compra:
Modelo:
Revededor:

Nº de série:

1. Todas as partes, peças e componentes do produto são garantidos contra eventuais vícios de fabricação, que porventura venham a apresentar, pelo prazo de 1 (um) ano – sendo este de 90 (noventa) dias de garantia legal e 9 (nove) meses de garantia contratual –, contado a partir da data da compra do produto pelo Senhor Consumidor, conforme consta na nota fiscal de compra do produto, que é parte integrante deste Termo em todo o território nacional. Esta garantia contratual compreende a troca gratuita de partes, peças e componentes que apresentarem vício de fabricação, incluindo as despesas com a mão de obra utilizada nesse reparo. Caso não seja constatado vício de fabricação, e sim vício(s) proveniente(s) de uso inadequado, o Senhor Consumidor arcará com essas despesas.
2. A instalação do produto deve ser feita de acordo com o Manual do Produto e/ou Guia de Instalação. Caso seu produto necessite a instalação e configuração por um técnico capacitado, procure um profissional idôneo e especializado, sendo que os custos desses serviços não estão incluídos no valor do produto.
3. Constatado o vício, o Senhor Consumidor deverá imediatamente comunicar-se com o Serviço Autorizado mais próximo que conste na relação oferecida pelo fabricante – somente estes estão autorizados a examinar e sanar o defeito durante o prazo de garantia aqui previsto. Se isso não for respeitado, esta garantia perderá sua validade, pois estará caracterizada a violação do produto.
4. Na eventualidade de o Senhor Consumidor solicitar atendimento domiciliar, deverá encaminhar-se ao Serviço Autorizado mais próximo para consulta da taxa de visita técnica. Caso seja constatada a necessidade da retirada do produto, as despesas decorrentes, como as de transporte e segurança de ida e volta do produto, ficam sob a responsabilidade do Senhor Consumidor.
5. A garantia perderá totalmente sua validade na ocorrência de quaisquer das hipóteses a seguir: a) se o vício não for de fabricação, mas sim causado pelo Senhor Consumidor ou por terceiros estranhos ao fabricante; b) se os danos ao produto forem oriundos de acidentes, sinistros, agentes da natureza (raios, inundações, desabamentos, etc.), umidade, tensão na rede elétrica (sobretensão provocada por acidentes ou flutuações excessivas na rede), instalação/uso em desacordo com o manual do usuário ou decorrentes do desgaste natural das partes, peças e componentes; c) se o produto tiver sofrido influência de natureza química, eletromagnética, elétrica ou animal (insetos, etc.); d) se o número de série do produto tiver sido adulterado ou rasurado; e) se o aparelho tiver sido violado; f) o não uso do protetor do conector RJ45 pode acarretar perda da garantia caso o conector RJ45 esteja oxidado; g) disponibilizar as senhas de acesso às informações do produto a terceiros não autorizados, caracterizando o uso indevido.
6. Esta garantia não cobre perda de dados, portanto, recomenda-se, se for o caso do produto, que o Consumidor faça uma cópia de segurança regularmente dos dados que constam no produto.
7. A Intelbras não se responsabiliza pela instalação deste produto, e também por eventuais tentativas de fraudes e/ou sabotagens em seus produtos. Mantenha as atualizações do software e aplicativos utilizados em dia, se for o caso, assim como as proteções de rede necessárias para proteção contra invasões (hackers). O equipamento é garantido contra vícios dentro das suas condições normais de uso, sendo importante que se tenha ciência de que, por ser um equipamento eletrônico, não está livre de fraudes e burlas que possam interferir no seu correto funcionamento.
8. Após sua vida útil, o produto deve ser entregue a uma assistência técnica autorizada da Intelbras ou realizar diretamente a destinação final ambientalmente adequada evitando impactos ambientais e a saúde. Caso prefira, a pilha/bateria assim como demais eletrônicos da marca Intelbras sem uso, pode ser descartado em qualquer ponto de coleta da Green Eletron (gestora de resíduos eletroeletrônicos a qual somos associados). Em caso de dúvida sobre o processo de logística reversa, entre em contato conosco pelos telefones (48) 2106-0006 ou 0800 704 2767 (de segunda a sexta-feira das 08 às 20h e aos sábados das 08 às 18h) ou através do e-mail suporte@intelbras.com.br.

Sendo estas as condições deste Termo de Garantia complementar, a Intelbras S/A se reserva o direito de alterar as características gerais, técnicas e estéticas de seus produtos sem aviso prévio.

Todas as imagens deste manual são ilustrativas.

intelbras

PRODUZIDO NO
POLO INDUSTRIAL
DE MANAUS
CONHEÇA A AMAZÔNIA



fale com a gente

Suporte a clientes: ☎ (48) 2106 0006
Fórum: forum.intelbras.com.br
Suporte via chat: chat.intelbras.com.br
Suporte via e-mail: suporte@intelbras.com.br
SAC: 0800 7042767
Onde comprar? Quem instala?: 0800 7245115

Produzido por: Intelbras S/A – Indústria de Telecomunicação Eletrônica Brasileira
Av. Tefé, 3105 – Japiim – Manaus/AM – 69078-000 – CNPJ 82.901.000/0015-22
IE (SEFAZ-AM): 06.200.633-9 – www.intelbras.com.br