

# 1. Apresentação

O receptor universal XAR 3060 UN, com tecnologia 100% digital, oferece uma recepção eficiente e duas saídas independentes com dois modos de operação (pulso ou retenção) que podem ser utilizados de diversas maneiras, desde que não ultrapassem as cargas máximas de: 5 A/250 Vac, 10 A/120 Vac, 10 A/24 Vdc.

# 2. Cuidados e segurança

- » Siga todas as instruções do manual para a montagem e instalação do produto.
- » Realize a instalação do XAR 3060 UN somente em ambientes não suscetíveis a fatores como chuva, névoa e respingos d'água.
- » Instalação em ambiente com muitas paredes pode diminuir sua área de recepção.
- » Emissores de frequência com uma potência maior podem interferir no funcionamento do XAR 3060 UN.
- » O XAR 3060 UN deve ficar sempre acima do nível do solo, quanto mais alto melhor.
- » Nunca enrole a antena numa forma que fique em espiral, mantenha-a sempre esticada.
- » Este equipamento só deve ser instalado por pessoas qualificadas e técnicas.
- » LGPD - Lei Geral de Proteção de Dados Pessoais: a Intelbras não acessa, transfere, capta, nem realiza qualquer outro tipo de tratamento de dados pessoais a partir deste produto.

# 3. Especificações técnicas

Frequência de trabalho/Modulação	433,92 MHz/OOK ou FSK
Decoder	Smart Code de 24 bits
Alcance	FSK ou OOK até 100 m sem barreira
Alimentação	12 a 16 Vdc
	Stand by: 40 mA
Consumo de corrente	1 canal em operação: 80 mA
	2 canais em operação: 120 mA

**Atenção:** não devem ser cadastrados sensores sem fio com modulação FSK neste dispositivo.

# 4. Características

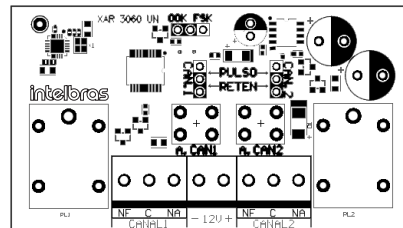
- » 2 saídas independentes.
- » 2 modos de operação (pulso ou retenção).
- » Contato normalmente fechado ou normalmente aberto.
- » Capacidade para armazenar 60 dispositivos sem fio.

Não garantimos o funcionamento do receptor XAR 3060 UN com dispositivos sem fio que não sejam fabricados pela Intelbras.

No que diz respeito aos controles remotos de outros fabricantes, eles devem possuir as seguintes características para funcionar com o XAR 3060 UN:

1. Trabalhar na modulação OOK;
2. Trabalhar na frequência 433,92 Mhz;
3. Taxa de transmissão de 1,886 Kbps.

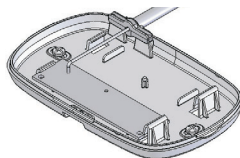
# 5. Instalação



- » Abra a tampa frontal do receptor.
- » Ligue a alimentação no borne J9 (-12 V +), o negativo no terminal - e o positivo no terminal +. Ligue os fios de saídas nos terminais dos canais 1 e/ou 2, conforme a carga a ser chaveada.
  - » Canal 1 e/ou Canal 2.
  - » NF (Contato Normalmente Fechado).
  - » COM (Contato Comum).
  - » NA (Contato Normalmente Aberto).

## 5.1. Instalação da antena

Insira a antena na caixa, conforme a figura a seguir.



# 6. Operação

## 6.1. Programação dos canais

Nos jumpers JP1 e JP2 (CAN.1 e CAN.2) são selecionadas as funções PULSO para pulso e RETEN para retenção.

## 6.2. Programação do modo de recepção

No jumper JP3 selecione o modo de recepção desejado FSK ou OOK.

## 6.3. Codificação

Para o canal 1 utilize o botão S1 (A.CAN1) e para o canal 2 utilize o botão S2 (A.CAN2).

1. Localize o botão do canal desejado;
2. Para efetuar a programação, os jumpers devem estar na posição RETEN. Após a codificação dos dispositivos, posicione os jumpers para as formas de trabalho necessárias:
  - » PULSO = pulso.
  - » RETEN = retenção.
3. Pressione o botão. O LED acenderá;
4. Cadastre o dispositivo:
  - » **Para controle remoto:** pressione um botão do controle a ser cadastrado.
  - » **Para sensor de abertura:** afaste as partes para transmitir o sinal do sensor.
  - » **Para sensor infravermelho passivo sem fio:** dispare o sensor.
5. Assim que o LED começar a piscar, o dispositivo já estará codificado;
6. Se for programar mais de um transmissor no canal em questão, quando o LED parar de piscar, repita os passos 4 e 5;

- Para finalizar a codificação, pressione o botão *A.CAN1* ou *A.CAN2*. O LED se apagará e finaliza assim a codificação;
- Após a finalização, caso queira programar outro dispositivo, repita os passos 2, 3, 4, 5, 6 e 7.

**Obs.:** o receptor *XAR 3060 UN* grava no máximo 60 dispositivos diferentes. Caso o LED pisque lentamente, significa que a memória está cheia ou o transmissor já está codificado.

## 6.4. Tempo de retenção

Para programar o tempo de pulso:

- Posicione o jumper do canal desejado na posição *PULSO*;
- Mantenha pressionado o botão do canal em questão;
- O LED começa a piscar;
- O tempo programado, em segundos, será o correspondente ao número de vezes que o LED piscou. Ex.: 10 piscadas = 10 segundos de duração do pulso.

**Obs.:** tempo máximo para programar o pulso é de 250 segundos.

## 6.5. Reset

Coloque o jumper do canal desejado na posição *RETEN*, e pressione o botão do canal correspondente (*A.CAN1* ou *A.CAN2*) e mantenha pressionado até que o LED pisque (+/- 4 segundos), então o reset estará concluído.

**Obs.:** a temporização do pulso não é resetada (o reset apaga todos os dispositivos do canal selecionado).

## 6.6. Desativação de emergência

Caso o canal esteja acionado e seu controle remoto esteja danificado, pressione os botões *A.CAN1* e *A.CAN2*, simultaneamente, por +/- 4 segundos para desativar o canal.

## 6.7. Testes

Após efetuar as ligações e programações, conforme descrito anteriormente, aperte o controle remoto ou faça o sensor transmitir seu sinal, e verifique se o chaveamento está adequado para o uso.

**Atenção:** a tecnologia de comunicação sem fio, quando exposta a ambientes com radiação de potência elevada, pode sofrer interferências e ter seu desempenho prejudicado, por exemplo: locais próximos a torres de TV, estações de rádio AM/FM, estações de rádio amadores, etc. Aconselha-se a utilização de conexões mistas para se obter maior segurança.

## Termo de garantia

Fica expresso que esta garantia contratual é conferida mediante as seguintes condições:

Nome do cliente:  
Assinatura do cliente:  
Nº da nota fiscal:  
Data da compra:  
Modelo: Nº de série:  
Revendedor:

- Todas as partes, peças e componentes do produto são garantidos contra eventuais vícios de fabricação, que porventura venham a apresentar, pelo prazo de 1 (um) ano – sendo este de 90 (noventa) dias de garantia legal e 9 (nove) meses de garantia contratual –, contado a partir da data da compra do produto pelo Senhor Consumidor, conforme consta na nota fiscal de compra do produto, que é parte integrante deste Termo em todo o território nacional. Esta garantia contratual compreende a troca gratuita de partes, peças e componentes que apresentarem vício de fabricação, incluindo as despesas com a mão de obra utilizada nesse reparo. Caso não seja constatado vício de fabricação, e sim vício(s) proveniente(s) de uso inadequado, o Senhor Consumidor arcará com essas despesas.
- A instalação do produto deve ser feita de acordo com o Manual do Produto e/ou Guia de Instalação. Caso seu produto necessite a instalação e configuração por um técnico capacitado, procure um profissional idôneo e especializado, sendo que os custos desses serviços não estão incluídos no valor do produto.
- Constatado o vício, o Senhor Consumidor deverá imediatamente comunicar-se com o Serviço Autorizado mais próximo que conste na relação oferecida pelo fabricante – somente estes estão autorizados a examinar e sanar o defeito durante o prazo de garantia aqui previsto. Se isso não for respeitado, esta garantia perderá sua validade, pois estará caracterizada a violação do produto.
- Na eventualidade de o Senhor Consumidor solicitar atendimento domiciliar, deverá encaminhar-se ao Serviço Autorizado mais próximo para consulta da taxa de visita técnica. Caso seja constatada a necessidade da retirada do produto, as despesas decorrentes, como as de transporte e segurança de ida e volta do produto, ficam sob a responsabilidade do Senhor Consumidor.

- A garantia perderá totalmente sua validade na ocorrência de quaisquer das hipóteses a seguir: a) se o vício não for de fabricação, mas sim causado pelo Senhor Consumidor ou por terceiros estranhos ao fabricante; b) se os danos ao produto forem oriundos de acidentes, sinistros, agentes da natureza (raios, inundações, desabamentos, etc.), umidade, tensão na rede elétrica (sobretensão provocada por acidentes ou flutuações excessivas na rede), instalação/uso em desacordo com o manual do usuário ou decorrentes do desgaste natural das partes, peças e componentes; c) se o produto tiver sofrido influência de natureza química, eletromagnética, elétrica ou animal (insetos, etc.); d) se o número de série do produto tiver sido adulterado ou rasurado; e) se o aparelho tiver sido violado.
- Esta garantia não cobre perda de dados, portanto, recomenda-se, se for o caso do produto, que o Consumidor faça uma cópia de segurança regularmente dos dados que constam no produto.
- A Intelbras não se responsabiliza pela instalação deste produto, e também por eventuais tentativas de fraudes e/ou sabotagens em seus produtos. Mantenha as atualizações do software e aplicativos utilizados em dia, se for o caso, assim como as proteções de rede necessárias para proteção contra invasões (hackers). O equipamento é garantido contra vícios dentro das suas condições normais de uso, sendo importante que se tenha ciência de que, por ser um equipamento eletrônico, não está livre de fraudes e burlas que possam interferir no seu correto funcionamento.
- Após sua vida útil, o produto deve ser entregue a uma assistência técnica autorizada da Intelbras ou realizar diretamente a destinação final ambientalmente adequada evitando impactos ambientais e a saúde. Caso prefira, a pilha/bateria assim como demais eletrônicos da marca Intelbras sem uso, pode ser descartado em qualquer ponto de coleta da Green Eletron (gestora de resíduos eletroeletrônicos a qual somos associados). Em caso de dúvida sobre o processo de logística reversa, entre em contato conosco pelos telefones (48) 2106-0006 ou 0800 704 2767 (de segunda a sexta-feira das 08 às 20h e aos sábados das 08 às 18h) ou através do e-mail suporte@intelbras.com.br.

Sendo estas as condições deste Termo de Garantia complementar, a Intelbras S/A se reserva o direito de alterar as características gerais, técnicas e estéticas de seus produtos sem aviso prévio.

Todas as imagens deste manual são ilustrativas.

Produto beneficiado pela Legislação de Informática.



fale com a gente

**Suporte a clientes:** ☎ (48) 2106 0006

**Fórum:** forum.intelbras.com.br

**Suporte via chat:** chat.intelbras.com.br

**Suporte via e-mail:** suporte@intelbras.com.br

**SAC:** 0800 7042767

**Onde comprar? Quem instala?:** 0800 7245115

Produzido por: Intelbras S/A – Indústria de Telecomunicação Eletrônica Brasileira  
Rodovia BR 459, km 124, nº 1325 – Distrito Industrial – Santa Rita do Sapucaí/MG – 37540-000  
CNPJ 82.901.000/0016-03 – www.intelbras.com.br

01.22  
Indústria brasileira

# intelbras

## Manual do usuário

### XAR 3060 UN