

Fonte de alimentação carregadora

Parabéns, você acaba de adquirir um produto com a qualidade e segurança Intelbras.

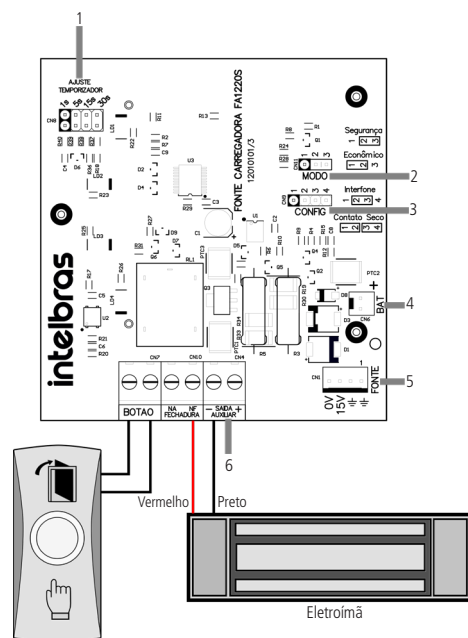
A fonte de alimentação FA 1220S é uma fonte carregadora composta por uma placa carregadora microcontrolada e uma placa da fonte dentro de um gabinete plástico com espaço para abrigar uma bateria 7 Ah. O carregador possui temporizador integrado para acionamento de fechaduras eletromagnéticas. Ideal para controle de acesso, CFTV, Redes e Automação. É capaz de realizar uma carga inteligente da bateria, garantindo maior vida útil. O gabinete plástico na cor branca, adaptável a qualquer ambiente, possui LEDs indicativos de carga, bateria, saída e rede.

1. Especificações técnicas

| Entrada | |
|--|---|
| Tensão nominal | 100 - 240 Vac |
| Máxima variação de tensão | 90 - 264 Vac |
| Corrente | 0,8 Aac máximo (com tensão e carga nominais) |
| Frequência de rede elétrica | 50/60 Hz |
| Máxima variação na frequência da rede elétrica | 47/63 Hz |
| Saída | |
| Tensão nominal | 14,4 Vdc |
| Variação de tensão | Sem carga: 14,6 - 14,8 Vdc Com carga nominal: 13,6 - 14,4 Vdc |
| Corrente | Mínima: 0,0 A Máxima: 2,0 A |
| Potência | Sem carga: 0,9 W máximo Carga nominal: 28,8 W |
| Eficiência | >50% (carga nominal) |
| Ripple e ruído | 200 mV |
| Proteções | |
| Entrada | Sobrecorrente: através de fusível |
| | Curto-circuito: retorna ao funcionamento normal após cessar o curto-circuito |
| Saída | Sobrecarga: atua entre 100% – 125% acima da corrente nominal, retornando ao funcionamento normal, assim que cessada a condição de atuação |

| Sinalização | |
|---------------------------|--|
| | Indicação de carregamento de bateria |
| | Indicação de tensão baixa de bateria, ausência ou bateria danificada |
| | Status de alimentação de saída |
| | Indicação de rede elétrica |
| Temperatura | |
| Temperatura de operação | 0 °C – 40 °C, carga nominal em operação normal |
| Requisitos de segurança | |
| Isolamento dielétrico | Entre primário e secundário: 1.500 Vac/1 mA/1s |
| Resistência de isolamento | 2 MΩ mínimo (500 Vdc) |
| Dimensões | |
| Dimensões (L x A x P) | 210 x 270 x 95 mm |
| Peso | |
| Peso | 790 g |

2. Produto



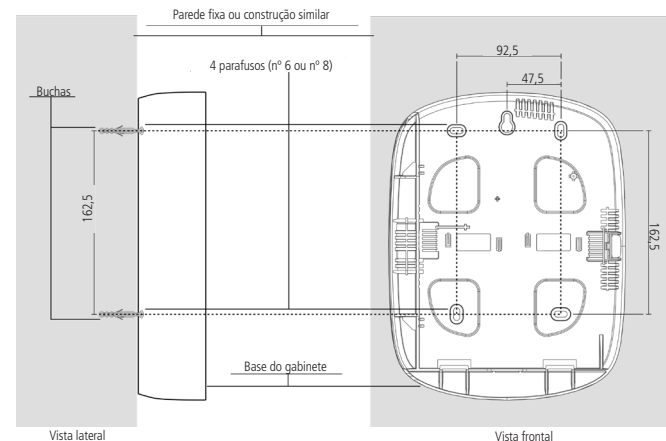
1. Jumper para ajuste do tempo de abertura da fechadura. Esse tempo pode ser ajustado em 1, 5, 15, 30 e 60 segundos. Para ajustar para 60 segundos, deixar o barra pinos CN8 sem jumper.
2. O jumper *Modo* possui duas opções:
 - » Segurança (pinos 2 e 3): mantém a fechadura energizada mesmo com a bateria em nível crítico.
 - » Econômico (pinos 1 e 2): o sistema é desativado se a bateria atinge tensão inferior a aproximadamente 10,8 V (aumenta vida útil da bateria).
3. O jumper *Config* possui duas opções:
 - » Contato seco (1-2 e 3-4): fechadura é acionada por um botão ou contato NA.
 - » Interfone (2-3): acionamento da fechadura por pulso positivo (12-24 V, DC ou AC).

4. Conector da bateria 12 Vdc / 7 Ah.
5. Entrada da fonte chaveada.
6. A saída auxiliar pode ser utilizada, até 1,1 A, para ligação de controle de acesso, CFTV, Redes ou Automação.

3. Instalação

Atenção: a alimentação da fonte só poderá ser feita após a instalação de todos os seus equipamentos e acessórios.

3.1. Fixação da fonte



Obs.: todas as medidas estão em mm.

3.2. Ligação da bateria (cabo de fio bicolor)

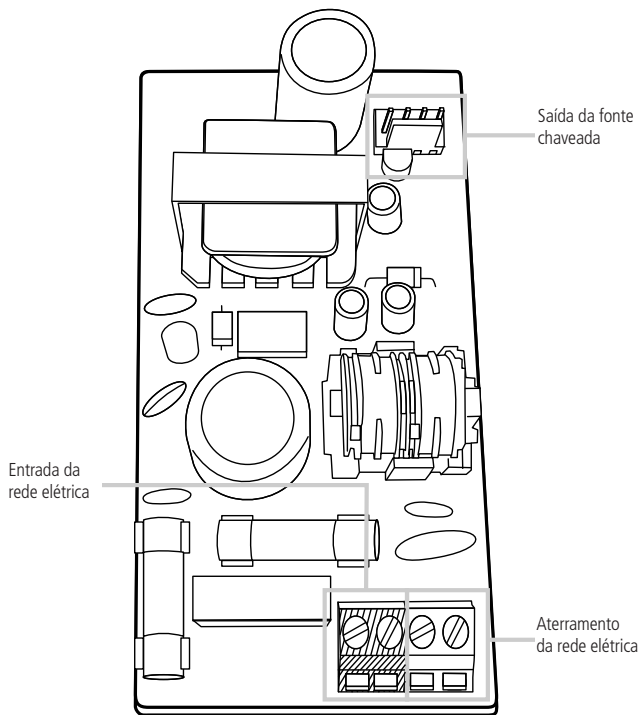
Essa entrada é utilizada para ligar a bateria do sistema de controle de acesso. Para conectar a bateria na placa carregadora, ligue o fio preto no polo negativo da bateria e o fio vermelho no polo positivo. A placa carregadora possui proteção contra inversão de polaridade.

Obs.: recomenda-se a utilização de bateria para que, durante eventual falta de energia elétrica, sua fechadura e controle de acesso continuem operando.

3.3. Ligação da alimentação AC (rede elétrica) e terra

A fonte de alimentação FA 1220S é equipada com uma fonte chaveada full range, que trabalha com a tensão de entrada de 90 a 240 Vac, sem a necessidade de chave seletora de tensão. Desse modo, mesmo que ocorra alguma variação de tensão na rede elétrica, a fonte continuará funcionando normalmente. A capacidade máxima da fonte é de 2 A, atendendo às necessidades da maior parte das instalações. Nessa placa, há dois fusíveis de proteção na entrada da rede AC. Caso necessite trocá-los, escolha um de mesmo valor (1 A).

Atenção: é importante verificar se a entrada de rede está desligada antes de realizar a troca do fusível.



Obs.: recomenda-se a utilização de um cabo com bitola $\geq 1 \text{ mm}^2$.

Conecte o terminal *Terra* da fonte ao aterramento de sua instalação elétrica.

Atenção: é muito importante que se faça o aterramento para que sua fonte tenha uma maior proteção contra raios e sobrecarga pela rede elétrica. Caso você não faça essa conexão, a fonte funcionará normalmente, mas ficará desprotegida contra essas sobrecargas. A garantia não cobre possíveis danos provocados por raios.

3.4. Saída auxiliar (14,4 Vdc)

Utilizada na alimentação de acessórios como equipamentos de controle de acesso, CFTV, Redes e Automação. Para mais informações sobre produtos de controle de acesso, CFTV e Redes consulte o site www.intelbras.com.br. Corrente máxima: 1,1 A.

Atenção: ao ligar, observe a polaridade (+/-).

Obs.: recomenda-se a utilização de um cabo com bitola $\geq 0,30 \text{ mm}^2$.

3.5. Fechadura

Borne utilizado para ligação das suas fechaduras Intelbras.

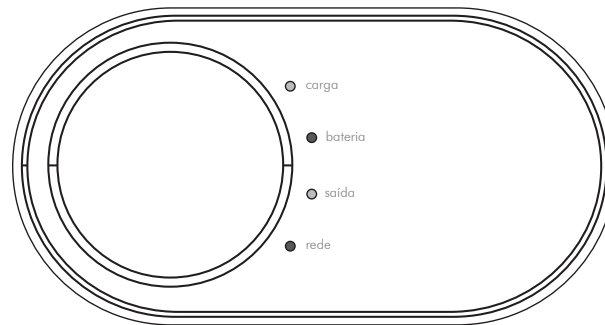
Atenção: utilize sempre o circuito de proteção que acompanha a sua fechadura, ele auxilia na sua desmagnetização e atua na proteção do relé.

3.6. Botão

A esse borne pode ser conectado um botão do tipo NA que, quando acionado, abre a fechadura pelo tempo determinado no *Ajuste do temporizador*. Para utilizar essa opção certifique-se de que os jumpers *Config* estejam na configuração *Contato seco*. Com o jumper *Config* na posição *Interfone*, pode-se conectar ao borne *Botão* um dispositivo para acionar a fechadura através de pulso positivo. São aceitas tensões de 12 a 24 V (AC ou DC).

4. Operações básicas

4.1. LEDs de indicação



| | |
|-----------|--|
| ● carga | LED de carga piscando: indica que a bateria está carregando. |
| ● bateria | LED de bateria apagado: bateria conectada e tensão superior a 11 V. LED de bateria aceso: sistema funcionando através da bateria. LED de bateria piscando: a bateria está com tensão igual ou inferior a 11 V ou desconectada. |
| ● saída | LED de saída apagado: operação normal da saída. LED de saída aceso: indica que a saída auxiliar está com defeito. LED de saída piscando: indica sobrecarga da fonte. |
| ● rede | LED de rede apagado: falta de rede AC. LED de rede aceso: indica rede AC conectada. |

5. Dúvidas frequentes

| Dúvida | Causa | Solução |
|--|---|--|
| LED saída sinalizando sobrecarga | Carga superior a 1,8 A | O LED <i>Saída</i> só deixará de sinalizar se a carga for reduzida consideravelmente (abaixo de 1,5 A) |
| Saída auxiliar não funciona | A saída auxiliar é protegida por um fusível eletrônico rearmável, que abre com uma carga de 2,2 A | Remova toda a carga para que o fusível rearme |
| Fechadura não volta a magnetizar após acionamento do botão | Temporizador ajustado com tempo longo | Verifique o ajuste do temporizador (jumper) |
| LED carga demora para desligar | Bateria ainda não carregou totalmente | Aguarde um período de aproximadamente 48 horas para finalizar a carga total |

Termo de garantia

Fica expresso que esta garantia contratual é conferida mediante as seguintes condições:

Nome do cliente:
Assinatura do cliente:
Nº da nota fiscal:
Data da compra:
Modelo:
Revendedor:

Nº de série:

- Todas as partes, peças e componentes do produto são garantidos contra eventuais vícios de fabricação, que porventura venham a apresentar, pelo prazo de 2 (dois) anos – sendo este de 90 (noventa) dias de garantia legal e 21 (vinte um) meses de garantia contratual –, contado a partir da data da compra do produto pelo Senhor Consumidor, conforme consta na nota fiscal de compra do produto, que é parte integrante deste Termo em todo o território nacional. Esta garantia contratual compreende a troca gratuita de partes, peças e componentes que apresentarem vício de fabricação, incluindo as despesas com a mão de obra utilizada nesse reparo. Caso não seja constatado vício de fabricação, e sim vício(s) proveniente(s) de uso inadequado, o Senhor Consumidor arcará com essas despesas.
- A instalação do produto deve ser feita de acordo com o Manual do Produto e/ou Guia de Instalação. Caso seu produto necessite a instalação e configuração por um técnico capacitado, procure um profissional idôneo e especializado, sendo que os custos desses serviços não estão inclusos no valor do produto.
- Constatado o vício, o Senhor Consumidor deverá imediatamente comunicar-se com o Serviço Autorizado mais próximo que conste na relação oferecida pelo fabricante – somente estes estão autorizados a examinar e sanar o defeito durante o prazo de garantia aqui previsto. Se isso não for respeitado, esta garantia perderá sua validade, pois estará caracterizada a violação do produto.
- Na eventualidade de o Senhor Consumidor solicitar atendimento domiciliar, deverá encaminhá-lo ao Serviço Autorizado mais próximo para consulta da taxa de visita técnica. Caso seja constatada a necessidade da retirada do produto, as despesas decorrentes, como as de transporte e segurança de ida e volta do produto, ficam sob a responsabilidade do Senhor Consumidor.
- A garantia perderá totalmente sua validade na ocorrência de quaisquer das hipóteses a seguir: a) se o vício não for de fabricação, mas sim causado pelo Senhor Consumidor ou por terceiros estranhos ao fabricante; b) se os danos ao produto forem oriundos de acidentes, sinistros, agentes da natureza (raios, inundações, desabamentos, etc.), umidade, tensão na rede elétrica (sobretensão provocada por acidentes ou flutuações excessivas na rede), instalação/uso em desacordo com o manual do usuário ou decorrentes do desgaste natural das partes, peças e componentes; c) se o produto tiver sofrido influência de natureza química, eletromagnética, elétrica ou animal (insetos, etc.); d) se o número de série do produto tiver sido adulterado ou rasurado; e) se o aparelho tiver sido violado.
- Esta garantia não cobre perda de dados, portanto, recomenda-se, se for o caso do produto, que o Consumidor faça uma cópia de segurança regularmente dos dados que constam no produto.
- A Intelbras não se responsabiliza pela instalação deste produto, e também por eventuais tentativas de fraudes e/ou sabotagens em seus produtos. Mantenha as atualizações do software e aplicativos utilizados em dia, se for o caso, assim como as proteções de rede necessárias para proteção contra invasões (hackers). O equipamento é garantido contra vícios dentro das suas condições normais de uso, sendo importante que se tenha ciência de que, por ser um equipamento eletrônico, não está livre de fraudes e burlas que possam interferir no seu correto funcionamento.
- O produto FA 1220S pode ou não possuir uma bateria interna. Porém, após sua vida útil, os dois produtos (com ou sem bateria) devem ser entregues a uma assistência técnica autorizada da Intelbras ou realizar diretamente a destinação final ambientalmente adequada evitando impactos ambientais e a saúde. Caso prefira, a bateria assim como demais eletrônicos da marca Intelbras sem uso, pode ser descartado em qualquer ponto de coleta da Green Eletron (gestora de resíduos eletroeletrônicos a qual somos associados). Em caso de dúvida sobre o processo de logística reversa, entre em contato conosco pelos telefones (48) 2106-0006 ou 0800 704 2767 (de segunda a sexta-feira das 08 às 20h e aos sábados das 08 às 18h) ou através do e-mail suporte@intelbras.com.br.
- LGPD - Lei Geral de Proteção de Dados Pessoais: a Intelbras não acessa, transfere, capta, nem realiza qualquer outro tipo de tratamento de dados pessoais a partir deste produto.

Sendo estas as condições deste Termo de Garantia complementar, a Intelbras S/A se reserva o direito de alterar as características gerais, técnicas e estéticas de seus produtos sem aviso prévio.

Todas as imagens deste manual são ilustrativas.

O produto FA 1220S sem bateria é beneficiado pela Legislação de Informática.



Suporte a clientes: ☎ (48) 2106 0006

Fórum: forum.intelbras.com.br

Suporte via chat: chat.intelbras.com.br

Suporte via e-mail: suporte@intelbras.com.br

SAC: 0800 7042767

Onde comprar? Quem instala?: 0800 7245115

Produzido por: Intelbras S/A – Indústria de Telecomunicação Eletrônica Brasileira
Rodovia SC 281, km 4,5 – Sertão do Marum – São José/SC – 88122-001
CNPJ 82.901.000/0014-41 – www.intelbras.com.br