



Manual do usuário

DC 3102
DC 3102 com micro-SD 32 Gb



DC 3102

DC 3102 com micro-SD 32 Gb

Câmera veicular Full HD smart

Parabéns, você acaba de adquirir um produto com a qualidade e segurança Intelbras.

A câmera veicular Full HD smart DC 3102 foi desenvolvida para que você possa monitorar e registrar todos os detalhes que ocorrem na estrada. Como as imagens são registradas na mesma visão do motorista, elas poderão lhe auxiliar em caso de imprevistos. A câmera veicular smart DC 3102 possui imagens em alta definição Full HD e campo de visão de 130°, tudo para deixar o monitoramento ainda mais claro e amplo.

Siga os passos deste manual e inicie o monitoramento agora mesmo.

Atenção: este equipamento não tem direito à proteção contra interferência prejudicial e não pode causar interferência em sistemas devidamente autorizados.

Cuidados e segurança

- » **Segurança no transporte:** os devidos cuidados devem ser adotados para evitar danos causados por peso, vibrações violentas ou respingos de água durante o transporte, armazenamento e instalação.
- » **Guarde a embalagem e o guia de instalação para uso futuro:** guarde cuidadosamente a embalagem da câmera veicular DC3102 para o caso de haver necessidade de envio ao fabricante para garantia, embalagens diferentes da original podem causar danos ao dispositivo durante o transporte.
- » **Segurança elétrica:** toda instalação e operação devem estar conforme as normas de segurança elétrica local. Nós não assumimos nenhuma obrigação ou responsabilidade por incêndios ou choques elétricos causados por manuseio e instalações inapropriadas.
- » **Manuseio:** não desmonte a câmera e não toque em suas partes internas, pois causa a perda de garantia. Não deixe a câmera cair, pois pode causar danos ao produto e não a exponha a choques e vibrações.
- » **Limpeza:** desligue a alimentação da câmera antes de limpá-la. Não utilize produtos de limpeza líquidos ou em aerossol. Use somente um pano umedecido com água para limpeza. A limpeza deverá ocorrer apenas na parte externa.
- » **Fontes de energia:** indicamos que esse produto seja utilizado com a fonte de alimentação que o acompanha.
- » **Instalação:** não instale a câmera sobre lugares instáveis, pois a queda pode gerar danos ao produto. A câmera deve ser instalada em local protegido contra exposição a substâncias inflamáveis, explosivas ou corrosivas. Não instale a câmera em locais onde a temperatura interna do equipamento exceda os níveis acima e abaixo do permitido nas especificações técnicas. Evite expor a câmera a campos magnéticos e sinais elétricos. A câmera foi desenvolvida para ambientes internos livres de fenômenos naturais (chuva, granizo, etc.). Instale o produto corretamente, não obstruindo a visão e o airbag do motorista, ou isso causará mau funcionamento do produto e ferimentos pessoais.
- » **Cuidados com os acessórios:** sempre utilize os acessórios recomendados pelo fabricante. Antes da instalação, abra a embalagem e verifique se todos os componentes estão inclusos. Contate o revendedor local imediatamente caso não localize algum componente na embalagem.
- » **Conexões:** não faça conexões não recomendadas pelo fabricante, pois há risco de incêndios, choque elétrico ou ferimentos.
- » **Assistência técnica:** não tente consertar este produto, abrindo ou removendo a tampa, além de perder a garantia, pode ser perigoso. Deixe que toda assistência seja feita por nossa rede autorizada.
- » **Atenda às advertências:** siga todas as instruções indicadas neste manual.
- » **LGPD - Lei Geral de Proteção de Dados Pessoais:** este produto faz tratamento de dados pessoais, porém a Intelbras não possui acesso aos dados a partir deste produto. Este produto possui criptografia no armazenamento dos dados pessoais.

Índice

1. Especificações técnicas	5
2. Produto	6
3. Conteúdo da embalagem	7
4. Instalação	8
5. Ligando sua câmera	9
6. Adicionando sua câmera no app MiboCar	9
7. Configurando sua câmera	10
8. Dúvidas frequentes	11
Termo de garantia	12

1. Especificações técnicas

Câmera	
Modelo	DC 3102
Sensor	FHD CMOS
Obturador	Automático
Ângulo de visão diagonal	130°
Vídeo	
Resolução Máx.	1080P (1920 × 1080)
Taxa de quadros	Máx. 30 FPS
Formato	MOV
Compressão	H.264
Geral	
Armazenamento	Micro SD ¹ mínimo 8 GB / Máximo 128 GB, (Classe10 ²)
Funções	Sensor de impacto, acesso via aplicativo, aviso sonoro por voz e Wi-Fi ponto a ponto ³
Temperatura de operação	-5 °C a 60 °C, umidade menor que 95% (sem condensação)
Alimentação	5 Vdc (±10%) 1 A
Dimensões (L × A × P)	95,6 × 30,8 × 41,3 mm
Peso	68 gramas
Bateria interna	Super capacitor

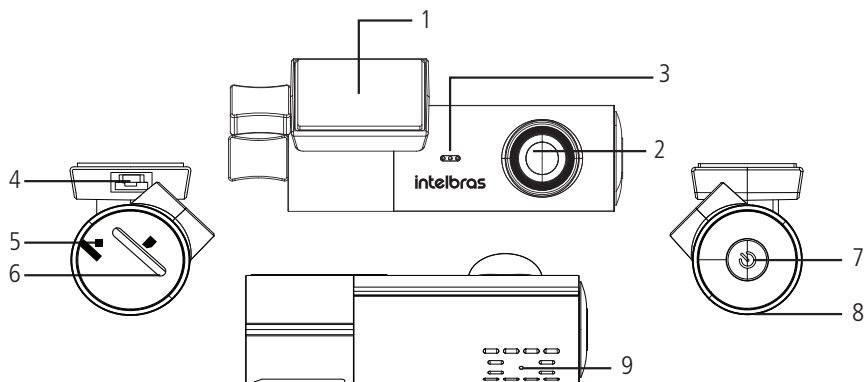
¹ O cartão micro-SD pode ou não acompanhar o produto. Verifique se o item adquirido inclui ou não o cartão. Se não incluir, indicaremos que o cartão-SD deverá ser adquirido separadamente, pois ele é necessário para gravação.

² Os cartões classe 10 apresentam uma taxa de leitura e gravação superior aos das classes inferiores, garantindo assim a melhor performance de suas câmeras Mibo Car.

³ Comunicação direta entre a câmera e o celular, através de uma rede Wi-Fi criada pela câmera (hotspot).

Incorpora produto homologado pela Anatel sob número 01376-21-10749.

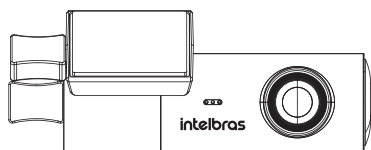
2. Produto



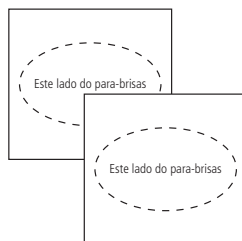
1. Fita adesiva dupla face	Utilizada para fixar a câmera
2. Lente	Campo de visão 130° (diagonal)
3. Alto falante	Emite os áudios da câmera
4. Porta USB	Entrada para alimentação
5. Botão Reset	Um clique curto reinicia a câmera
6. Entrada de cartão Micro-SD	Micro SD mínimo 8 GB / Máximo 128 GB (Classe10 ¹)
7. Botão Liga/Desliga	Um clique curto: parar ou Iniciar a gravação do áudio Um clique longo: ligar ou desligar a câmera Dois cliques curtos: Habilitar/Desabilitar o Wi-Fi (hotspot) da câmera Cinco cliques curtos: restaurar padrão de fábrica
8. LED indicador	Vermelho: gravação de vídeos parada Verde: gravação de vídeos normal
9. Microfone	Captura o áudio do ambiente

¹ Os cartões classe 10 apresentam uma taxa de leitura e gravação superior aos das classes inferiores, garantindo assim a melhor performance de suas câmeras Mibo Car.

3. Conteúdo da embalagem



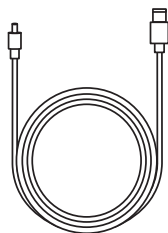
1× câmera veicular
Full HD DC 3102



2× Adesivos eletrostáticos



1× guia de instalação



1× cabo USB de
alimentação de 3,5 m



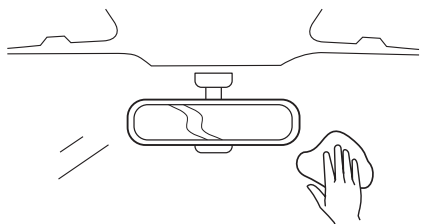
1× carregador
veicular

Obs.: verifique se a versão da sua câmera acompanha o cartão micro-SD de 32 Gb.

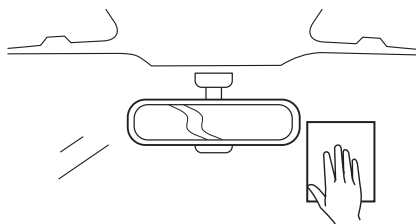
4. Instalação

1. Instalação da câmera: siga os passos abaixo para a instalação do produto.

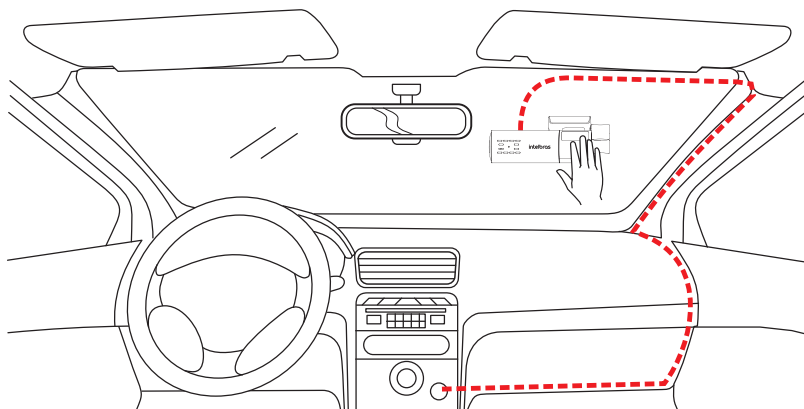
Obs.: a instalação do produto deve ser feita com o carro parado e em local seguro.



Limpe o para-brisas deixando-o livre de sujeira



Retire a proteção do adesivo eletrostático e instale no para-brisas



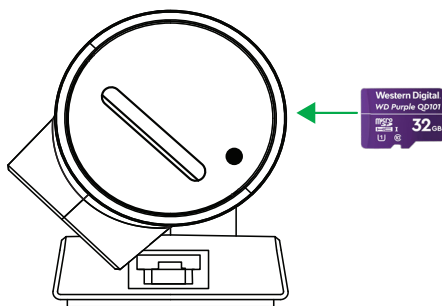
Retire a proteção da fita dupla face e cole a câmera no adesivo eletrostático.

Acomode o cabo no teto e coluna lateral deixando livre a visão do motorista.

A instalação do cabo não pode interferir nos sistemas de segurança do veículo como airbags. Por fim, conecte o carregador veicular na tomada 12V disponível no veículo.

Obs.: para uma melhor qualidade das imagens gravadas, certifique-se que a lente e para-brisas do veículo estejam limpos. Para limpeza da lente não utilize líquidos, utilize um pano seco e limpo.

2. Instalação do micro-SD: insira o cartão micro-SD na entrada correspondente até ouvir um clique.



A tabela abaixo mostra uma estimativa de tempo de armazenamento conforme o tamanho do seu cartão micro-SD.

Capacidade do cartão	Horas de gravação Full HD	Horas de gravação HD
8 Gb	00:42 hs	1:10 hs
16 Gb	01:40 hs	3:00 hs
32 Gb	03:20 hs	6:00 hs
64 Gb	06:00 hs	11:00 hs
128 Gb	12:00 hs	22:00 hs

Obs.: é necessário que seja efetuado a formatação do cartão micro-SD na câmera, afim de, evitar mau funcionamento.

5. Ligando sua câmera

Conecte a fonte de alimentação na entrada USB da câmera e ligue-a na tomada 12 V do veículo.

Ao conectar o cabo alimentado, a câmera deverá ligar automaticamente. Caso contrário, pressione o botão Liga/Desliga por 3 segundos. Com isso, a luz indicadora ficará verde e a câmera irá emitir o seguinte áudio: *Wi-fi ligado, começando gravação*. Se a câmera estiver sem o cartão micro-SD vai emitir o seguinte áudio *Por favor, insira o cartão SD*.

6. Adicionando sua câmera no app MiboCar

Baixe e instale o app Intelbras MiboCar no seu smartphone disponível no App® Store e Google® Play.



1. Abra o app Intelbras MiboCar no smartphone e clique em *Conectar Wi-Fi* na próxima janela e selecione a rede Wi-Fi da câmera DC 3102 smart que vai estar identificada como *Intelbras DC3102 xxxx* com a senha *12345678*.

Obs.: você pode alterar nome da rede da câmera e senha através do app Intelbras MiboCar. Caso esqueça a senha, deverá ser feito o reset da câmera.



2. Já conectado ao Wi-Fi (hotspot) da câmera, volte ao app Intelbras MiboCar. Na tela principal do app Intelbras MiboCar será exibida a imagem do ambiente, e logo abaixo, os ícones de acesso as gravações normais e emergência da câmera e o ícone que dá acesso a todas as configurações da câmera.

3. Para sair da conexão Wi-Fi da câmera (hotspot), de dois cliques curtos no botão *Liga/desliga* (a câmera vai emitir um áudio dizendo: *Wi-Fi foi desligado*) ou volte para a janela de configuração de redes de seu smartphone e escolha a rede a qual quer se conectar.

Obs.: ao desligar o Wi-Fi da câmera, o usuário perderá o acesso total a câmera.



7. Configurando sua câmera

Após conectar a câmera veicular DC 3102 smart, além da imagem do ambiente na tela do seu smartphone também estarão disponíveis os ícones de visualização dos vídeos e o ícone de configurações, que permitem configurar todas as funções da câmera através do app Intelbras MiBoCar.

Ícone	Descrição
	Este ícone dá acesso a todas as gravações normais (vídeos gravados no dia a dia, não iniciados pelo sensor de impacto). Neste ícone é possível visualizar, baixar e excluir esses vídeos.
	Este ícone dá acesso a todos as gravações de emergência (vídeos gravados em caso de impactos, acidentes, etc). Neste ícone é possível visualizar, baixar e excluir esses vídeos.
	Este ícone dá acesso a todas as configurações da câmera, como resolução, sensibilidade, formatar SD Card, volume do áudio, etc. Importante: a data e as horas são ajustadas automaticamente (pela data e hora do smartphone) sempre que acessar o ícone Configurações .

Obs.: em caso de dificuldade em visualizar os vídeos diretamente da câmera, baixe o vídeo pelo app MiBo Car, para galeria do seu smartphone. Depois toda vez que precisar ver o vídeo visualize direto no seu smartphone.



Parâmetro	Descrição
Gravar áudio	Ativa/desativa a função de gravar o áudio nos vídeos
Resolução	Define a resolução para gravação do vídeo
Volume do áudio da câmera	Define o volume do áudio emitido pela câmera
Sensor de impacto ¹	Define o nível de sensibilidade do sensor
Formatar cartão de memória	Formata o cartão SD (importante)
Configurações do Wi-Fi	Altera o nome e a senha da rede Wi-Fi da câmera
Ajuda	Respostas para as dúvidas frequentes
Sobre	Mostra a versão do firmware da câmera e do app

¹ Caso a sensibilidade esteja selecionada como alta, as estradas irregulares podem gerar grande número de vídeos de emergência. Por isso recomendamos a utilização do nível no padrão baixo.

Para sair da conexão do Wi-Fi da câmera (hotspot), dê dois cliques curtos no botão *Liga/desliga* (a câmera vai emitir um áudio dizendo: *Wi-Fi foi desligado*) ou volte a janela de configuração de redes de seu smartphone e escolha a rede a qual quer se conectar.

A câmera veicular DC 3102 suporta cartão micro-SD classe 10 com capacidade mínima de 8 GB e máxima de 128 GB. Os cartões classe 10, apresentam uma taxa de leitura e gravação superior às classes inferiores, garantindo assim a melhor performance das suas câmera Mibo Car.

Importante: utilize cartões de memória de boa procedência reconhecidos pelo fabricante. O uso de cartões de má qualidade pode impactar no funcionamento da câmera. Recomendamos a utilização dos cartões WD Purple classe 10 com certificado de originalidade, que são próprios para gravações de imagem.

Obs.: quando o cartão micro-SD estiver cheio, a câmera entrará em modo de sobreposição e substituirá os vídeos antigos por novos vídeos.

8. Dúvidas frequentes

Dúvida	Solução
Coloquei meu cartão micro-SD e minha câmera não grava vídeos	Lembramos que você necessita fazer a formatação do cartão conforme recomendação desse manual.
Minha câmera não liga	Verifique se o cabo de alimentação está conectado ao produto.
Minha câmera está com imagem oscilando	Fique atento a iluminação do local onde a câmera será instalada. Certifique-se que as lâmpadas operam em 60 Hz para evitar problemas de oscilação de imagem.
Minha câmera não está reconhecendo o cartão micro-SD.	Estes problemas estão geralmente relacionados a algum defeito no cartão, ou, este não ser original (procedência não reconhecida pelo fabricante).

Termo de garantia

Fica expresso que esta garantia contratual é conferida mediante as seguintes condições:

Nome do cliente:

Assinatura do cliente:

Nº da nota fiscal:

Data da compra:

Modelo:

Nº de série:

Revendedor:

1. Todas as partes, peças e componentes do produto são garantidos contra eventuais vícios de fabricação, que porventura venham a apresentar, pelo prazo de 1 (um) ano – sendo este de 90 (noventa) dias de garantia legal e 9 (nove) meses de garantia contratual –, contado a partir da data da compra do produto pelo Senhor Consumidor, conforme consta na nota fiscal de compra do produto, que é parte integrante deste Termo em todo o território nacional. Esta garantia contratual compreende a troca gratuita de partes, peças e componentes que apresentarem vício de fabricação, incluindo as despesas com a mão de obra utilizada nesse reparo. Caso não seja constatado vício de fabricação, e sim vício(s) proveniente(s) de uso inadequado, o Senhor Consumidor arcará com essas despesas.
2. A instalação do produto deve ser feita de acordo com o Manual do Produto e/ou Guia de Instalação. Caso seu produto necessite a instalação e configuração por um técnico capacitado, procure um profissional idôneo e especializado, sendo que os custos desses serviços não estão incluídos no valor do produto.
3. Constatado o vício, o Senhor Consumidor deverá imediatamente comunicar-se com o Serviço Autorizado mais próximo que conste na relação oferecida pelo fabricante – somente estes estão autorizados a examinar e sanar o defeito durante o prazo de garantia aqui previsto. Se isso não for respeitado, esta garantia perderá sua validade, pois estará caracterizada a violação do produto.
4. Na eventualidade de o Senhor Consumidor solicitar atendimento domiciliar, deverá encaminhar-se ao Serviço Autorizado mais próximo para consulta da taxa de visita técnica. Caso seja constatada a necessidade da retirada do produto, as despesas decorrentes, como as de transporte e segurança de ida e volta do produto, ficam sob a responsabilidade do Senhor Consumidor.
5. A garantia perderá totalmente sua validade na ocorrência de quaisquer das hipóteses a seguir: a) se o vício não for de fabricação, mas sim causado pelo Senhor Consumidor ou por terceiros estranhos ao fabricante; b) se os danos ao produto forem oriundos de acidentes, sinistros, agentes da natureza (raios, inundações, desabamentos, etc.), umidade, tensão na rede elétrica (sobretensão provocada por acidentes ou flutuações excessivas na rede), instalação/uso em desacordo com o manual do usuário ou decorrentes do desgaste natural das partes, peças e componentes; c) se o produto tiver sofrido influência de natureza química, eletromagnética, elétrica ou animal (insetos, etc.); d) se o número de série do produto tiver sido adulterado ou rasurado; e) se o aparelho tiver sido violado.
6. Esta garantia não cobre perda de dados, portanto, recomenda-se, se for o caso do produto, que o Consumidor faça uma cópia de segurança regularmente dos dados que constam no produto.
7. A Intelbras não se responsabiliza pela instalação deste produto, e também por eventuais tentativas de fraudes e/ou sabotagens em seus produtos. Mantenha as atualizações do software e aplicativos utilizados em dia, se for o caso, assim como as proteções de rede necessárias para proteção contra invasões (hackers). O equipamento é garantido contra vícios dentro das suas condições normais de uso, sendo importante que se tenha ciência de que, por ser um equipamento eletrônico, não está livre de fraudes e burlas que possam interferir no seu correto funcionamento.
8. Após sua vida útil, o produto deve ser entregue a uma assistência técnica autorizada da Intelbras ou realizar diretamente a destinação final ambientalmente adequada evitando impactos ambientais e a saúde. Caso prefira, a pilha/bateria assim como demais eletrônicos da marca Intelbras sem uso, pode ser descartado em qualquer ponto de coleta da Green Eletron (gestora de resíduos eletroeletrônicos a qual somos associados). Em caso de dúvida sobre o processo de logística reversa, entre em contato conosco pelos telefones (48) 2106-0006 ou 0800 704 2767 (de segunda a sexta-feira das 08 às 20h e aos sábados das 08 às 18h) ou através do e-mail suporte@intelbras.com.br.

Sendo estas as condições deste Termo de Garantia complementar, a Intelbras S/A se reserva o direito de alterar as características gerais, técnicas e estéticas de seus produtos sem aviso prévio.

Todas as imagens deste manual são ilustrativas.

intelbras

**PRODUZIDO NO
POLO INDUSTRIAL
DE MANAUS**



CONHEÇA A AMAZÔNIA



fale com a gente

Suporte a clientes: ☎ (48) 2106 0006

Fórum: forum.intelbras.com.br

Suporte via chat: chat.intelbras.com.br

Suporte via e-mail: suporte@intelbras.com.br

SAC: 0800 7042767

Onde comprar? Quem instala?: 0800 7245115

Produzido por: Intelbras S/A – Indústria de Telecomunicação Eletrônica Brasileira
Av. Tefé, 3105 – Japiim – Manaus/AM – 69078-000 – CNPJ 82.901.000/0015-22
IE (SEFAZ-AM): 06.200.633-9 – www.intelbras.com.br