

## Guia de instalação

### RDS 800 / RDS 840

#### Receptor digital de TV via satélite

Parabéns, você acaba de adquirir um produto com a qualidade e segurança Intelbras.

O RDS 800 / RDS 840 é um Receptor Digital de TV via Satélite que proporciona ao usuário desfrutar dos canais digitais em alta definição (HD) e baixa definição (SD) abertos. Projetado para captar os sinais de TV nas bandas C e KU, também possui sistema que permite gravar a programação de TV e reproduzir diversas mídias<sup>1</sup> como áudios, vídeos e fotos. Para desfrutar do seu Receptor Digital de TV via Satélite é necessário que a sua antena esteja apontada para o satélite que tenha sinal de tv aberta. A ausência de sinal de TV aberta ou mal apontamento da antena impossibilita o funcionamento do produto. Recomendamos que você leia atentamente este manual antes da instalação do produto e guarde-o para futuras referências.

**Obs.:** o receptor digital de TV via satélite RDS 800 / RDS 840 é compatível com o sistema SATHD Regional, que permite receber sinal digital HD.

<sup>1</sup> Necessário a instalação de pendrive formatado em FAT32 (não incluso). Consulte o manual do usuário em nosso site para verificar formatos de arquivos compatíveis.

Em caso de maiores dúvidas, escaneie o código QR abaixo ou acesse [www.intelbras.com.br](http://www.intelbras.com.br) > Suporte > Ajuste e download.



RDS 800



RDS 840

## 1. Cuidados e segurança



Este símbolo alerta o usuário sobre a presença de tensão perigosa dentro do produto que pode ser de magnitude suficiente para constituir risco de choque elétrico.



O símbolo indica que existem importantes instruções de operação e manutenção no manual que acompanha esta unidade. Este produto só pode ser aberto por um técnico da assistência técnica autorizada.



Este símbolo indica que o produto incorpora isolamento dupla entre as linhas de tensão perigosas e partes acessíveis ao usuário.

- » As instruções de segurança e operação devem ser guardadas para referências futuras.
- » Não tente abrir o produto, esse ato pode danificá-lo e implica em perda do direito à garantia.
- » Não sobrecarregue as tomadas ou extensões, pois pode causar incêndio ou choque elétrico.
- » Instale-o em um local seguro, mantenha-o longe da área de contato de crianças.
- » Não bloqueie nenhuma das áreas de ventilação do produto.
- » Não deixe o aparelho perto ou em contato com água.
- » Limpe o produto somente com pano seco.
- » Use apenas acessórios recomendados pelo fabricante.
- » Para maior proteção durante tempestade com relâmpago ou quando o conversor ficar inativo e/ou sem uso por longos períodos, tire-o da tomada e desconecte a antena externa do produto.

#### LGPD – Tratamento de dados pela Intelbras

Este produto faz tratamento de dados pessoais, porém a Intelbras não possui acesso aos dados a partir deste produto.

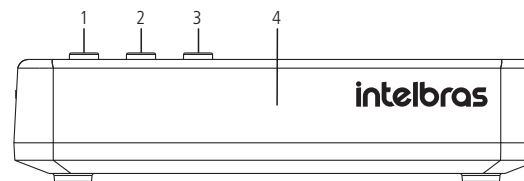
## 2. Especificações técnicas

Temperatura de operação	0 °C a 50 °C
Alimentação	12 V / 1 A (através de fonte externa bivolt automático)
Memória SDRAM	256 MB
Memória Flash	128 MB
Padrões	DVB-S/DVB-S2/DVB-S2X
	DVB-S (QPSK)
Demodulação	DVB-S2 (QPSK / 8PSK)
	DVB-S2X (QPSK / 8PSK / 8APSK / 16APSK / 32APSK / 64APSK)
Full HD	Sim
Tuner	Tipo F 75 Ω (fêmea) / Frequência: 950 – 2150 MHz
Diseq	1.2
LNB	Banda C (monoponto e multiponto) e Banda KU (universal)
	Padrões: MPEG-2 / MPEG-4 / AVC H.264 / HEVC (H.265)
	Resolução: 480i / 480p / 720p / 1080i / 1080p
Decodificador de vídeo	Vídeo: PAL-M / NTSC
	Formatos da tela: 4:3 / 16:9
Decodificador de áudio	MPEG-1 camadas I e II / MPEG-2 camadas II / AAC / HEAAC
	Saída áudio/Vídeo analógico: conector P2/RCA
Interfaces	Saída digital: HDMI 1.4
	Dados: USB 2.0 Tipo A (consumo máximo 500 mA)
	1 Fonte de alimentação
	1 Guia do usuário
Acessórios	1 Controle remoto
	1 Cabo HDMI
Senha padrão	0000 (pode ser alterada)
SO	Linux
Dimensões (L x A x P)	93 x 26 x 120 x mm

**Obs.:** o produto RDS 800 acompanha 2 pilhas AAA.

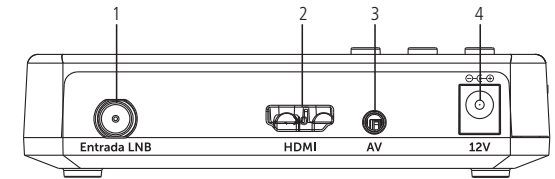
## 3. Conhecendo o receptor digital de TV via satélite RDS 800 / RDS 840

### 3.1. Painel frontal



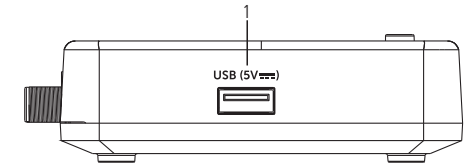
1. Liga / Desliga.
2. Mudar para os canais abaixo.
3. Mudar para os canais acima.
4. LED indicativo bicolor:
  - » Verde: ligado.
  - » Vermelho: desligado.

### 3.2. Painel traseiro



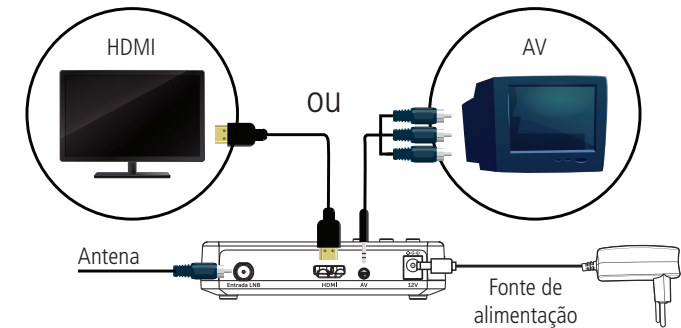
1. Entrada LNB.
2. Saída HDMI.
3. Saída AV.
4. Entrada fonte de alimentação.

### 3.3. Painel lateral



1. Entrada USB.

## 4. Conexões



1. **Entrada LNB:** conecte o cabo coaxial que vem do LNB.
2. **HDMI®:** conexão de transferência de áudio e vídeo do receptor para a TV em alta resolução Full HD.
3. **AV:** conexão para transferência de áudio e vídeo do receptor para a TV em resolução VGA.
4. **12V:** conecte a fonte de alimentação bivolt automática.

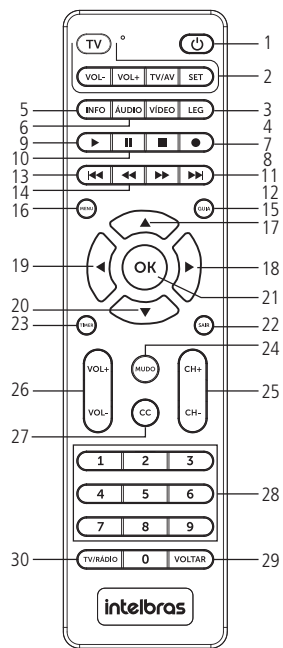
**Obs.:** para realizar as conexões com segurança, siga atentamente as instruções dos manuais de todos os equipamentos utilizados. Certifique-se de que todos os equipamentos estejam desligados antes de conectá-los.

**Atenção:** para conectar o receptor à TV é necessário utilizar apenas um cabo, podendo optar pelo cabo HDMI® ou AV, não há a necessidade de utilizar ambos.

» **Ativação do acesso condicional (Regionalização):** acesse o site: <https://www.sathdregional.com/> e com os números da etiqueta colada na embalagem ou no receptor, faça o cadastro de acordo com o site.

**Obs:** a ativação dos canais regionais estão disponíveis somente para a Banda Ku.

## 5. Controle remoto

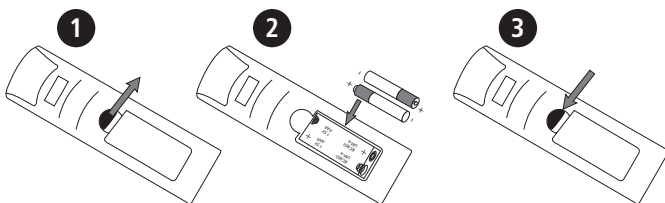


1. **Liga/Desliga:** liga ou desliga o receptor.
2. **Controle TV:** teclas de controle da TV (realizar programação).
3. **LEG:** legenda.
4. **VIDEO:** ajusta o formato de tela e resolução.
5. **INFO:** exibe as informações do canal<sup>1</sup>.
6. **AUDIO:** ajusta o áudio.
7. **Gravar:** inicia a gravação.
8. **Parar:** para a gravação.
9. **Reproduzir.**
10. **Pausar.**
11. **Avançar até o ponto final.**
12. **Avançar.**
13. **Retroceder até o ponto inicial.**
14. **Retroceder.**
15. **Guia:** exibir guia de programação<sup>1</sup>.
16. **Menu:** exibir menu de configuração.
17. **Navegação para cima.**
18. **Navegação para lado direito.**
19. **Navegação para lado esquerdo.**
20. **Navegação para baixo.**
21. **OK:** confirmar a operação desejada e acessar a Lista de canais.
22. **SAIR:** sai do menu.
23. **TIMER:** ajustar tempo para desligar o receptor.
24. **MUDO:** ativar ou desativar o áudio.
25. **CH- / CH+:** diminuir ou aumentar canais.
26. **VOL- / VOL+:** diminuir ou aumentar volume.
27. **Exibe o conteúdo do closed caption.**
28. **Teclas numéricas 0-9:** levam diretamente ao canal digitado.
29. **VOLTAR:** retorna ao canal anteriormente sintonizado ou volta uma função do menu.
30. **TV/RÁDIO:** alterna entre canais de TV e rádio.

<sup>1</sup> Os recursos deste menu dependem exclusivamente da disponibilidade desse serviço pelas emissoras de TV.

### 5.1. Instalando pilhas no controle remoto

A figura a seguir, apresenta o correto posicionamento das pilhas. O posicionamento correto também pode ser verificado no compartimento de instalação das pilhas no controle.



1. Remova a tampa do compartimento das pilhas do controle.
2. Insira 2 pilhas AAA.
3. Feche a tampa do compartimento.

### 5.2. Configurando o controle remoto do receptor para controlar sua TV

O controle remoto utilizado no receptor digital de TV via satélite RDS 800 / RDS 840 permite programar um grupo de teclas com as funções do controle remoto da sua TV. Com isso poderemos utilizar apenas um controle remoto para comandar o seu receptor e algumas funções da TV. As teclas que podemos configurar são: Liga/Desliga, Vol-, Vol+, TV/AV.

Para iniciar as configurações, siga os procedimentos abaixo:

1. Pressione a tecla **SET** do controle remoto do RDS 800 / RDS 840 e mantenha pressionada até que o LED do controle fique com um brilho intenso e fixo.
2. Com a tecla TV acesa, pressione no controle remoto do RDS 800 / RDS 840 a tecla que deseja configurar, como por exemplo a tecla VOL-. A tecla TV começará a piscar.
3. Em seguida, pegue o controle remoto da TV, aponte para o LED IR do controle remoto do RDS 800 / RDS 840 e pressione a tecla correspondente, ou seja, neste exemplo a tecla VOL-

do controle remoto da TV, desta forma, o controle remoto do RDS 800 / RDS 840 realizará a leitura do sinal infravermelho.



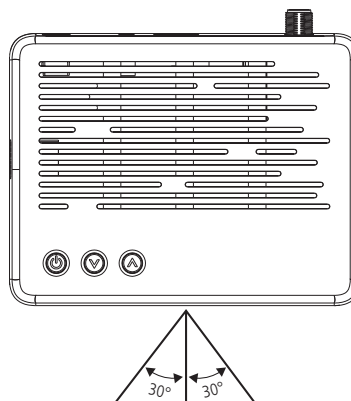
Controle de TV

Controle RDS 800 / RDS 840

4. A tecla TV irá piscar rapidamente 3 vezes indicando que foi salvo a programação, assim sua primeira tecla está configurada. Agora, continue a configuração das demais teclas enquanto a tecla TV estiver acesa, para isto, basta voltar ao item 2 e repetir o processo até o item 4.
5. Para finalizar a programação, pressione a tecla **SET** do controle remoto do RDS 800 / RDS 840 ou aguarde até a tecla TV apagar.

Após a conclusão dos procedimentos acima, certifique que as teclas programáveis estão funcionando corretamente, do contrário, repita os procedimentos listados anteriormente.

### 5.3. Como utilizar o controle remoto



Para utilizar o controle remoto, será preciso apontá-lo para a parte dianteira do receptor. Seu alcance pode chegar a uma distância de até 5 metros. O raio de captura do sinal do controle é de aproximadamente 60°.

**Obs.:** o controle não funcionará se houver algum obstáculo entre a parte dianteira e o receptor. A claridade intensa, seja solar ou artificial, diminuirá a sensibilidade do controle remoto.

## 6. Instalação / busca de canais

Após realizar as conexões do receptor à TV, ligue o televisor e configure-o para receber o sinal de vídeo de acordo com a conexão realizada (entrada HDMI ou AV). Depois disso, conecte o cabo coaxial ao produto e, em seguida, a fonte de alimentação do receptor na tomada.

**Obs.:** caso não possua as qualificações para execução do serviço, procure um profissional idôneo e especializado para realizá-lo.

O receptor está com os parâmetros de busca de canais pré-configurados de fábrica, desta forma para realizar a busca entre no menu principal através da tecla MENU do controle remoto, escolha a opção Instalação>Busca de Canais e em seguida pressione a tecla OK. Utilizando as teclas de navegação, vá até a opção Busca e pressione a tecla vermelha (INFO) para dar início a busca automática de canais. Siga os passos do assistente de instalação para concluir este processo.

**Obs.:** para sintonizar os canais regionalizados (banner de ativação SATHD) do seu estado/região<sup>1</sup> é preciso ativar gratuitamente o seu receptor através do site [www.sathdregional.com](http://www.sathdregional.com)

<sup>1</sup> As regiões que ainda não tiverem o canal regional disponível receberão o sinal Nacional da emissora.

**Obs.:** a manutenção e disponibilidade dos canais são de total responsabilidade das emissoras.

## Termo de garantia

Fica expresso que esta garantia contratual é conferida mediante as seguintes condições:

Nome do cliente:  
Assinatura do cliente:  
Nº da nota fiscal:  
Data da compra:  
Modelo:  
Revendedor:

Nº de série:

1. Todas as partes, peças e componentes do produto são garantidos contra eventuais vícios de fabricação, que porventura venham a apresentar, pelo prazo de 1 (um) ano, sendo este prazo de 3 (três) meses de garantia legal mais 9 (nove) meses de garantia contratual —, contado a partir da data da compra do produto pelo Senhor Consumidor, conforme consta na nota fiscal de compra do produto, que é parte integrante deste Termo em todo o território nacional. Esta garantia contratual compreende a troca gratuita de partes, peças e componentes que apresentarem vício de fabricação, incluindo as despesas com a mão de obra utilizada nesse reparo. Caso não seja constatado vício de fabricação, e sim vício(s) proveniente(s) de uso inadequado, o Senhor Consumidor arcará com essas despesas.
2. A instalação do produto deve ser feita de acordo com o Manual do Produto e/ou Guia de Instalação. Caso seu produto necessite à instalação e configuração por um técnico capacitado, procure um profissional idôneo e especializado, sendo que os custos desses serviços não estão incluídos no valor do produto.
3. Constatado o vício, o Senhor Consumidor deverá imediatamente comunicar-se com o Serviço Autorizado mais próximo que conste na relação oferecida pelo fabricante — somente estes estão autorizados a examinar e sanar o defeito durante o prazo de garantia aqui previsto. Se isso não for respeitado, esta garantia perderá sua validade, pois estará caracterizada a violação do produto.
4. Na eventualidade de o Senhor Consumidor solicitar atendimento domiciliar, deverá encaminhar-se ao Serviço Autorizado mais próximo para consulta da taxa de visita técnica. Caso seja constatada a necessidade da retirada do produto, as despesas decorrentes, como as de transporte e segurança de ida e volta do produto, ficam sob a responsabilidade do Senhor Consumidor.
5. A garantia perderá totalmente sua validade na ocorrência de quaisquer das hipóteses a seguir: a) se o vício não for de fabricação, mas sim causado pelo Senhor Consumidor ou por terceiros estranhos ao fabricante; b) se os danos ao produto forem oriundos de acidentes, sinistros, agentes da natureza (raios, inundações, desabamentos, etc.), umidade, tensão na rede elétrica (sobretensão provocada por acidentes ou flutuações excessivas na rede), instalação/uso em desacordo com o manual do usuário ou decorrentes do desgaste natural das partes, peças e componentes; c) se o produto tiver sofrido influência de natureza química, eletromagnética, elétrica ou animal (insetos, etc.); d) se o número de série do produto tiver sido adulterado ou rasurado; e) se o aparelho tiver sido violado.
6. Esta garantia não cobre perda de dados, portanto, recomenda-se, se for o caso do produto, que o Consumidor faça uma cópia de segurança regularmente dos dados que constam no produto.
7. A Intelbras não se responsabiliza pela instalação deste produto, e também por eventuais tentativas de fraudes e/ou sabotagens em seus produtos. Mantenha as atualizações do software e aplicativos utilizados em dia, se for o caso, assim como as proteções de rede necessárias para proteção contra invasões (hackers). O equipamento é garantido contra vícios dentro das suas condições normais de uso, sendo importante que se tenha ciência de que, por ser um equipamento eletrônico, não está livre de fraudes e burlas que possam interferir no seu correto funcionamento.
8. Este produto possui uma pilha/bateria interna. Após sua vida útil, as pilhas/baterias devem ser entregues a uma assistência técnica autorizada da Intelbras ou realizar diretamente a destinação final ambientalmente adequada evitando impactos ambientais e a saúde. Caso prefira, a pilha/bateria assim como demais eletrônicos da marca Intelbras sem uso, pode ser descartado em qualquer ponto de coleta da Green Eletron (gestora de resíduos eletroeletrônicos a qual damos associados). Em caso de dúvida sobre o processo de logística reversa, entre em contato conosco pelos telefones (48) 2106-0006 ou 0800 704 2767 (de segunda a sexta-feira das 08 às 20h e aos sábados das 08 às 18h) ou através do e-mail [suporte@intelbras.com.br](mailto:suporte@intelbras.com.br).

Sendo estas as condições deste Termo de Garantia complementar, a Intelbras S/A se reserva o direito de alterar as características gerais, técnicas e estéticas de seus produtos sem aviso prévio.

Todas as imagens deste manual são ilustrativas.



Os termos HDMI e HDMI High-Definition Multimedia Interface, e o logotipo HDMI são marcas ou marcas registradas da HDMI Licensing Administrator, Inc. nos Estados Unidos e em outros países.

# intelbras



**Suporte a clientes:** ☎ (48) 2106 0006  
**Fórum:** [forum.intelbras.com.br](http://forum.intelbras.com.br)  
**Suporte via chat:** [chat.intelbras.com.br](http://chat.intelbras.com.br)  
**Suporte via e-mail:** [suporte@intelbras.com.br](mailto:suporte@intelbras.com.br)  
**SAC:** 0800 7042767

**Onde comprar? Quem instala?:** 0800 7245115

Produzido por: Intelbras S/A — Indústria de Telecomunicação Eletrônica Brasileira  
Rodovia SC 281, km 4,5 — Sertão do Marumim — São José/SC — 88122-001  
CNPJ 82.901.000/0014-41 — [www.intelbras.com.br](http://www.intelbras.com.br) 01.22  
Indústria brasileira