

Fechadura digital

Parabéns, você acaba de adquirir um produto com a qualidade e segurança Intelbras.

A fechadura digital IFR 3001 é utilizada para controle de acesso de residências, apartamentos e escritórios. Um modelo de embutir, que possui senha e aplicativo como métodos de abertura. Sua instalação é fácil e a alimentação da fechadura é feita por 4 pilhas alcalinas AA. O teclado é iluminado, você consegue operar a fechadura mesmo se o ambiente estiver escuro. Não se preocupe com a carga das pilhas, a fechadura sinaliza quando você deve trocar. Mesmo esgotando a carga das pilhas é possível acessar a fechadura utilizando uma bateria de 9V. Você nunca ficará pelo lado de fora. Tudo isso com um excelente acabamento!

Antes de usar (ou montar) o produto, leia cuidadosamente as instruções de uso e as informações sobre as características elétricas do produto.

Este manual foi desenvolvido para auxiliar na configuração inicial do produto. Para mais informações sobre o produto, acesse o manual completo da IFR 3001 através da leitura do QR code abaixo:



1. Cuidados e segurança



Para a limpeza use somente uma flanela ou pano de microfibra seco. Não use limpadores ou solventes, exemplo álcool, pois podem causar danos à carcaça e infiltrar-se no aparelho, causando dano permanente.



Produto próprio para instalação em ambientes internos. Não exponha o aparelho ao sol, à chuva ou à umidade. Caso isso aconteça, remova as pilhas e leve o aparelho imediatamente a uma assistência técnica autorizada.



Nunca abra a sua fechadura, troque ou substitua peças, exceto as pilhas.



Este produto possui uma pilha/bateria interna. Após sua vida útil, as pilhas/baterias devem ser entregues a uma assistência técnica autorizada da Intelbras ou realizar diretamente a destinação final ambientalmente adequada evitando impactos ambientais e a saúde. Caso prefira, a pilha/bateria assim como demais eletrônicos da marca Intelbras sem uso, pode ser descartado em qualquer ponto de coleta da Green Elettron (gestora de resíduos eletroeletrônicos a qual somos associados). Em caso de dúvida sobre o processo de logística reversa, entre em contato conosco pelos telefones (48) 2106-0006 ou 0800 704 2767 (de segunda a sexta-feira das 08 às 20h e aos sábados das 08 às 18h) ou através do e-mail suporte@intelbras.com.br.



Use sempre pilhas alcalinas. Quando a fechadura sinalizar pilha fraca, troque todas as quatro por pilhas novas.



Para efeito de segurança, troque regularmente sua senha e não utilize senhas sequenciais. ATENÇÃO: esse produto vem com uma senha-padrão de fábrica. Para sua segurança, é IMPRESCINDÍVEL que você a troque assim que instalar o produto e questione o seu técnico quanto as senhas configuradas, quais os usuários que possuem acesso e os métodos de recuperação.



LGPD - Lei Geral de Proteção de Dados Pessoais: a Intelbras não acessa, transfere, capta, nem realiza qualquer outro tipo de tratamento de dados pessoais a partir deste produto.

Atenção: danos causados pelo não cumprimento das recomendações de instalação ou uso inadequado do produto não são cobertos pela garantia. Verifique o certificado de garantia do produto.

2. Especificações técnicas

Tensão de alimentação	6 Vdc (4 pilhas alcalinas AA)
Contingência	Bateria 9 V
Temperatura de operação	0 a 55 °C
Tipo de autenticação	Senha
Capacidade máxima de senhas	100
Autonomia das pilhas	10 meses para 10 acessos diários (4 pilhas)
Resistência ao impacto	300 Kgf
Material	Alumínio, zinco, ABS
Espessura da porta	30 a 60 mm
Dimensões da unidade externa (L x A x P)	50 x 270 x 65,5 mm
Dimensões da unidade interna (L x A x P)	50 x 270 x 80,5 mm

Atenção: a bateria alcalina 9 Vdc não acompanha o produto.

3. Características

- » Teclado touch screen de 12 teclas.
- » Capacidade de até 100 senhas.
- » Modelo de embutir, adaptável a diversos tipos de porta.
- » Travamento da porta com mecanismo de alta resistência.
- » Possui função *Não perturbe*.
- » Abertura via bateria 9 V caso haja o esgotamento das pilhas internas.
- » Possui alarme para indicação de 5 tentativas malsucedidas.
- » Sinalização sonora e visual de pilhas fracas.

4. Composição do produto

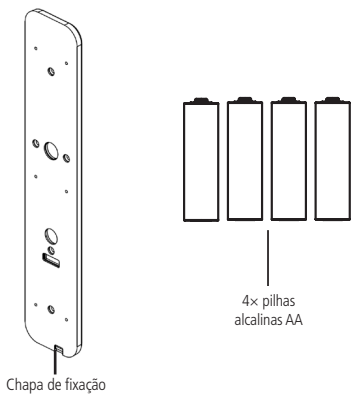
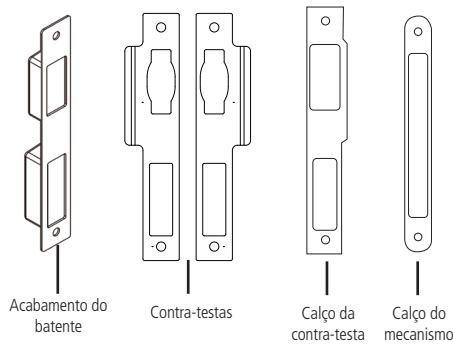
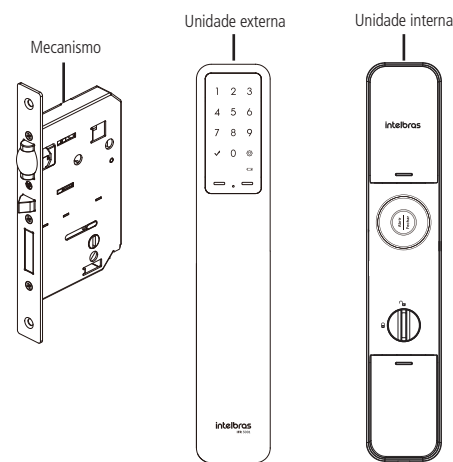
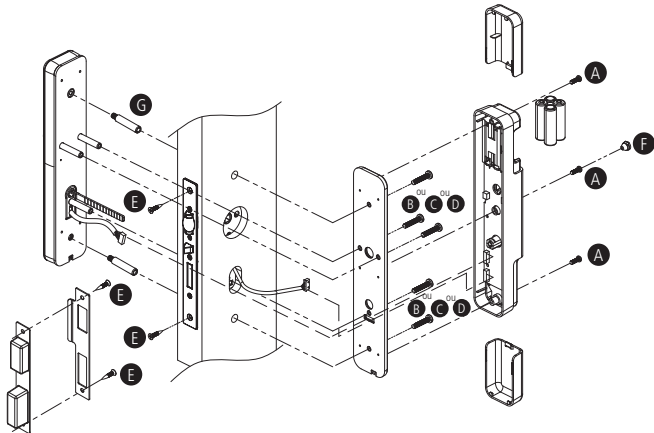


Tabela de parafusos	
A	3 parafusos Philips PH M4X14
B	5 parafusos Philips BH M5X25
C	5 parafusos Philips BH M5X35
D	5 parafusos Philips BH M5X45
E	4 parafusos Philips ST FH M4x20
F	Acabamento do parafuso A
G	2 torres

Obs.: o kit fixação deste produto possui alguns itens excedentes devido aos diversos cenários de instalação. Após a instalação da sua fechadura, descarte-os apropriadamente.

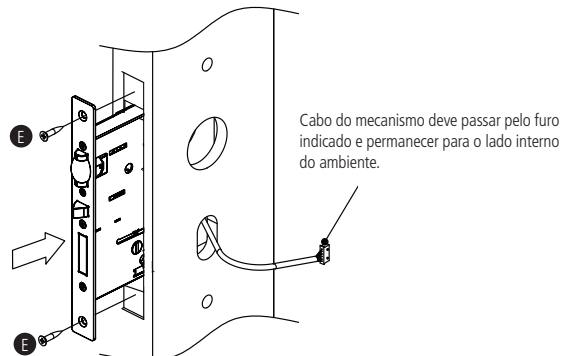
5. Instalação

Atenção: a IFR 3001 não é apropriada para ambientes externos. Certifique-se de instalar sua fechadura num ambiente interno, protegido do sol e da chuva.



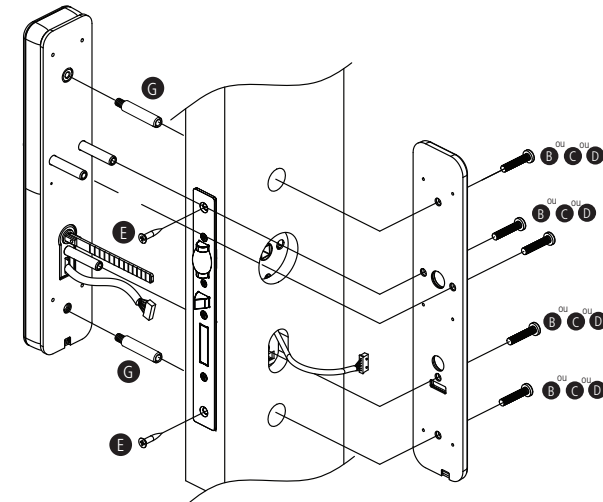
Para efetuar as furações necessárias e instalar o equipamento corretamente, siga o procedimento:

1. Utilize o gabarito para fazer as marcações dos furos. Recomendamos instalar a fechadura a uma altura mínima de 90 cm do piso;
2. Faça as furações utilizando uma furadeira;
3. Passe o cabo do mecanismo pelo furo, de modo que ele saia para o lado interno do ambiente;
4. Encaixe o mecanismo com o rolete para cima;
5. Utilize os parafusos E para fixar o mecanismo na porta;



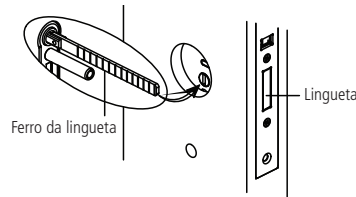
Importante: ao encaixar o mecanismo na porta, certifique-se que o cabo não sofrerá nenhum tipo de dano. Não faça a instalação caso notar qualquer dano no cabo do mecanismo! Nesta situação, procure uma assistência técnica autorizada.

6. Encaixe a unidade externa da fechadura no mecanismo tranca. Não esqueça de passar o cabo através do furo para que o cabo fique para o lado interno do ambiente;
7. Passe os cabos do mecanismo e da unidade externa pela chapa de fixação;
8. Parafuse a chapa de fixação na porta utilizando dois parafusos E, conforme a figura a seguir;
9. Usando 3 parafusos B (para portas com espessura de 30 a 40 mm), ou C (para portas com espessura de 41 a 50 mm) ou D (para portas com espessura de 51 a 60 mm), parafuse a unidade externa na chapa de fixação;



Antes de fixar, ajuste o tamanho do ferro da lingueta. Caso seja necessário, corte-o no tamanho ideal para a espessura da porta.

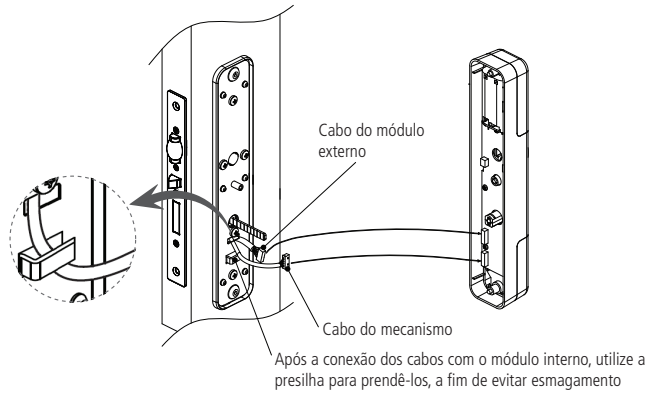
Tome cuidado para não entortar a peça durante o corte, para garantir o bom funcionamento da fechadura.



Atenção: após parafusar a unidade externa na chapa de fixação, gire o ferro da lingueta e veja se a lingueta trava e destrava facilmente. Caso não esteja funcionando corretamente, desaparafuse e encaixe novamente.

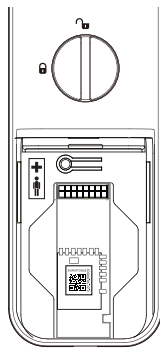
10. Encaixe os conectores da unidade externa e do mecanismo tranca nos respectivos conectores da unidade interna;

Atenção: certifique-se que as conexões foram devidamente conectadas.



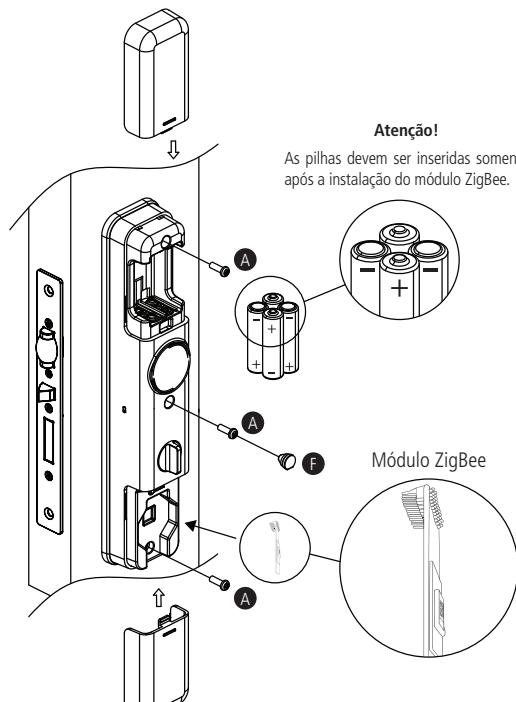
11. Abra o compartimento do botão de cadastro aonde está acondicionado o módulo ZigBee. Retire o módulo para continuar a instalação.

Atenção: tome cuidado ao manusear o módulo a fim de não danificá-lo.



12. Fixe a unidade interna utilizando 3 parafusos A, conforme imagem a seguir. Insira também as 4 pilhas no produto (atenção à polaridade);

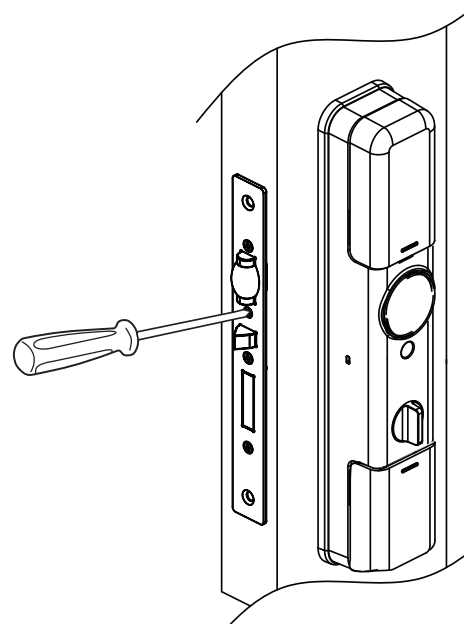
Atenção: tome cuidado ao inserir o módulo para não danificar o conector.



Dica: caso você não pretenda utilizar sua fechadura imediatamente com o sistema Izy Smart, você pode manter o módulo ZigBee acondicionado na embalagem original e guardado dentro do compartimento do botão de cadastro, conforme veio de fábrica.

Para utilizar sua fechadura sem adicionar ao sistema Izy Smart, siga as instruções contidas na página de suporte do produto. Acesse esta página através do QR Code contido no manual do usuário que acompanha o produto.

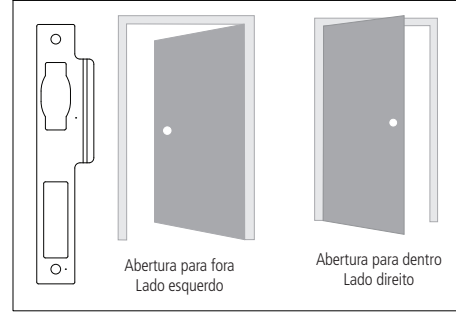
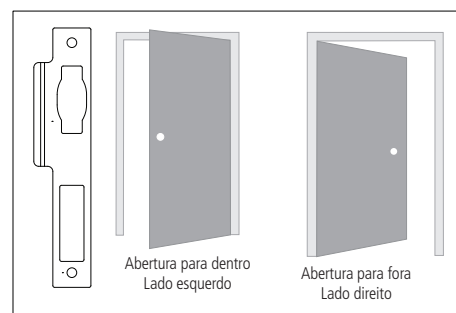
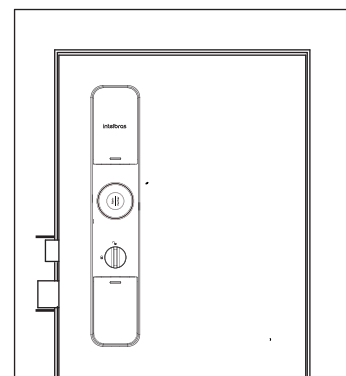
13. Utilizando uma chave phillips, ajuste o trinco rolete de uma forma que a porta feche corretamente e a abertura não fique pesada;



14. Para fazer a furação do batente é necessário marcar a posição que ele ocupará no batente. Com o rolete projetado, aproxime ao máximo a porta da vista e então efetue 2 marcações sobre a forra - uma acima do rolete e outra abaixo da lingueta;

Importante: » Em alguns casos de substituição pela maçaneta convencional, os furos coincidem.

» A instalação do acabamento do batente é opcional, ou seja, a peça não é essencial para o funcionamento da fechadura digital.



15. Parafuse a contra-testa e o acabamento do batente utilizando dois parafusos E.

