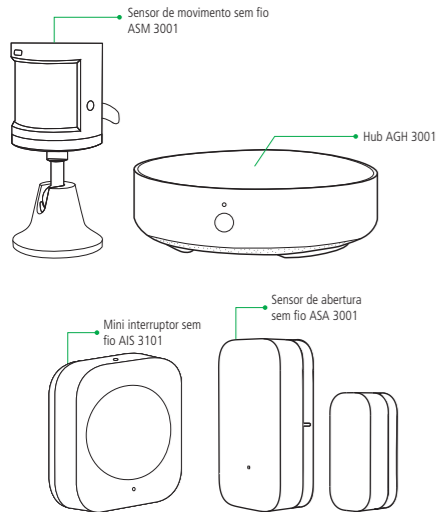


## AMH 3001 Sistema de automação

Parabéns, você acaba de adquirir um produto com a qualidade e segurança Intelbras.

O sistema de automação AMH 3001 foi desenvolvido para deixar seu ambiente muito mais inteligente. Controle, automatize e monitore seus dispositivos de automação Mibo através do aplicativo Mibo Home.

Com este sistema de automação você consegue controlar seu ar condicionado, televisão e outros dispositivos controlados via infravermelho pelo modo de aprendizado. Ele também é um sistema de alarme que envia notificações sempre que um sensor for violado.

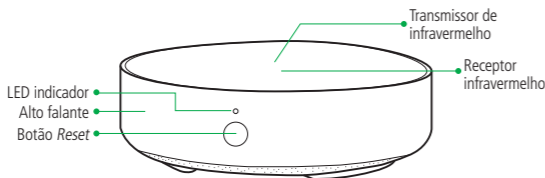


**Obs.:** os dispositivos deste sistema de automação foram desenvolvidos para uso interno.

## 1. Conheça o seu sistema de automação

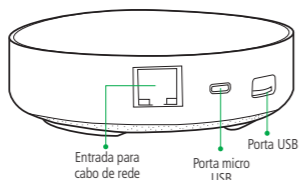
### 1.1. Hub AGH 3001

#### Visão frontal



Nome	Descrição
LED Indicador	<ul style="list-style-type: none"> <li>» <b>Vermelho (Fixo):</b> o Hub está alimentado.</li> <li>» <b>Vermelho (Piscando):</b> esperando configuração Wi-Fi.</li> <li>» <b>Azul (Fixo):</b> pronto para uso. O hub recebeu a senha do Wi-Fi e se conectou a rede local.</li> <li>» <b>Roxo (Piscando):</b> pronto para adição de acessórios.</li> <li>» <b>Azul (Piscando):</b> falha ou queda de internet.</li> </ul>
Transmissor Infravermelho	Transmite o comando IR para equipamento que deseja controlar (após previamente configurado).
Receptor Infravermelho	Módulo responsável por receber os códigos IR (quando o equipamento que se deseja controlar não está na lista dos disponíveis).
Botão Reset	Pressione por 10 segundos para reconfigurar a conta ou alterar a rede do Intelbras Mibo Hub, nesse caso os dispositivos adicionados não são excluídos do Hub, somente a rede e a conta são excluídas. Pressione e solte por 10 vezes para o Hub voltar as configurações de fábrica (zerar as configurações do Hub).

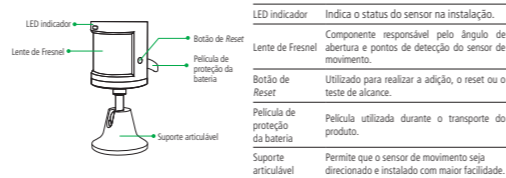
#### Visão traseira



Entrada para cabo de rede	Permite a ligação do Hub à rede local, através de um cabo de rede (opcional).
Porta micro USB	Entrada para conectar a fonte 5 V 1 A, que acompanha o produto.
Porta USB	Porta USB reservada para uso da Intelbras em casos de manutenção.

O Hub AGH 3001 é a central inteligente do seu sistema de automação, onde os acessórios da linha Mibo Home são adicionados e associados. No aplicativo Mibo Home, é nele onde suas automações são definidas. Além dos acessórios presentes no AMH 3001, é possível adicionar outros dispositivos da linha comprados separadamente.

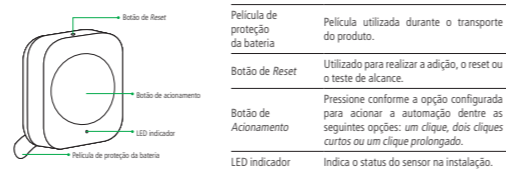
### 1.2. Sensor de movimento sem fio ASM 3001



LED indicador	Indica o status do sensor na instalação.
Lente de Fresnel	Componente responsável pelo ângulo de abertura e pontos de detecção do sensor de movimento.
Botão de Reset	Utilizado para realizar a adição, o reset ou o teste de alcance.
Película de proteção da bateria	Película utilizada durante o transporte do produto.
Suporte articulável	Permite que o sensor de movimento seja direcionado e instalado com maior facilidade.

O sensor de movimento ASM 3001 utiliza tecnologia infravermelha para detectar movimento em um campo de visão de 170°, e também conta com um sensor de luminosidade para deixar suas automações muito mais precisas. Possui baixo consumo de energia, design discreto e é de fácil instalação e configuração. Seu suporte articulável permite rotação de 360° e praticidade e flexibilidade durante a instalação.

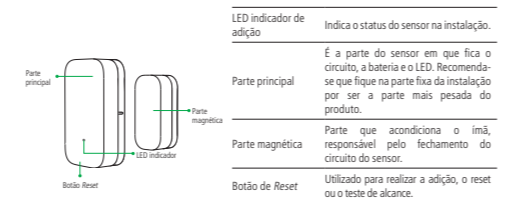
### 1.3. Mini interruptor sem fio AIS 3101



Película de proteção da bateria	Película utilizada durante o transporte do produto.
Botão de Reset	Utilizado para realizar a adição, o reset ou o teste de alcance.
Botão de Acionamento	Pressione conforme a opção configurada para acionar a automação dentre as seguintes opções: um clique, dois cliques curtos ou um clique prolongado.
LED indicador	Indica o status do sensor na instalação.

O mini interruptor AIS 3101 é um controle remoto de design compacto, baixo consumo de energia, fácil instalação e fácil configuração. Controle suas automações e outros dispositivos da linha de automação Mibo Home através de três comandos diferentes: um clique, dois cliques ou um clique prolongado.

### 1.4. Sensor de abertura sem fio ASA 3001



LED indicador de adição	Indica o status do sensor na instalação.
Parte principal	É a parte do sensor em que fica o circuito, a bateria e o LED. Recomenda-se que fique na parte fixa da instalação por ser a parte mais pesada do produto.
Parte magnética	Parte que condiciona o ímã, responsável pelo fechamento do circuito do sensor.
Botão de Reset	Utilizado para realizar a adição, o reset ou o teste de alcance.

O sensor de abertura ASA 3001 é um sensor que detecta abertura e fechamento, sendo ideal para ser instalado em portas, janelas, gavetas, etc. No aplicativo Mibo Home, você acompanha o status do seu sensor e configura-o para enviar notificações push assim que detectar alguma abertura e/ou fechamento.

## 2. Instalando o seu sistema de automação

**Nota:** todos os acessórios presentes no sistema de automação AMH 3001 foram desenvolvidos para serem utilizados exclusivamente com os Hubs compatíveis da linha Mibo Home.

Primeiramente, assegure que a sua casa tem acesso à internet. Caso você venha a conectar seu Hub via Wi-Fi, é recomendável que ele esteja a no máximo a 2 metros de distância do seu roteador.

### 2.1. O aplicativo Mibo Home

Para começar a instalação do seu sistema de automação, é preciso ter instalado no seu smartphone o aplicativo Mibo Home. Se você já fez o download, instale e crie uma conta no aplicativo Mibo Home, pule para o item *Instalando e adicionando o Hub AGH 3001*.

- » Baixe e instale o aplicativo Intelbras Mibo Home no seu smartphone, disponível na App Store® e Google Play™, ou leia o QR code abaixo.
- » Inicie o aplicativo e crie uma conta, seguindo o fluxo do aplicativo.



**Obs.:** em algum momento será pedido um código de verificação para criar sua conta. Caso não encontre-o em sua caixa de e-mail, verifique a caixa de Spam.

### 2.2. Instalando e adicionando o Hub AGH 3001

**Obs.:** antes de começar a instalação, desligue os dados móveis do seu celular (3G, 4G, etc.).

1. Ligue o Hub à fonte de alimentação e ligue-a na tomada;
2. Aguarde o Hub emitir o aviso sonoro *Esperando para conectar, por favor abra o aplicativo*;
3. Abra o aplicativo Mibo Home e clique em *Adicionar Acessório*;
4. Na próxima tela, selecione Mibo Hub;
5. Verifique se o Hub está com a luz vermelha piscando. Em seguida, escolha o método de adição no aplicativo;
6. Aguarde o aplicativo encontrar o seu Hub e o selecione.

**Obs.:** o Hub AGH 3001 é compatível apenas com redes 2.4 GHz. Caso você tenha um roteador dual band, certifique-se que seu celular está conectado ao roteador através da rede 2.4 GHz ou desabilite a rede 5 GHz no seu roteador.

**Adicionando o Hub em smartphones Android:** caso o seu smartphone use o sistema operacional Android, escolha a rede desejada para se conectar, insira a senha e clique em *Próximo*. Aguarde o Hub emitir a mensagem *Wi-Fi conectado com sucesso*.

**Adicionando o Hub em smartphones iOS:** caso o seu smartphone use o sistema operacional iOS, vá no painel de seleção de rede Wi-Fi e procure pela rede *Intelbras\_Hub\_xxxx*. Depois de conectar-se, volte ao aplicativo. Em seguida, escolha a rede desejada para se conectar, insira a senha e clique em *Próximo*. Aguarde o Hub emitir a mensagem *Wi-Fi conectado com sucesso*.

Após finalizar a instalação do Hub, seremos direcionado para a página inicial do aplicativo Intelbras Mibo Home, nesta página serão exibidos o status dos demais dispositivos que fazem parte do sistema AMH 3001:

- » O Sensor de abertura sem fio ASA 3001
- » O Sensor de movimento sem fio ASM 3001;
- » O Mini interruptor sem fio AIS 3101.

Lembrando que não há necessidade de adicionar esses dispositivos porque eles já saem adicionados ao Hub de fábrica.

### 2.3. Adicionando acessórios na sua conta Mibo Home

O procedimento de adição de acessórios é o mesmo para todos os dispositivos da linha Mibo Home. Repita este passo-a-passo para adicionar quantos acessórios você quiser:

1. No aplicativo Mibo Home, clique no símbolo de + presente na parte superior direita da tela.
2. Na próxima tela, selecione o acessório que você irá adicionar.
3. Escolha o Hub o qual você irá vincular seu acessório – é possível ter mais de um Hub na mesma conta – e clique em *Próximo*.
4. Siga as orientações do aplicativo para adicionar o dispositivo.

Assim que o Hub emitir o áudio *Dispositivo adicionado com sucesso*, e o aplicativo automaticamente passar para a próxima tela, o seu dispositivo foi adicionado com sucesso.

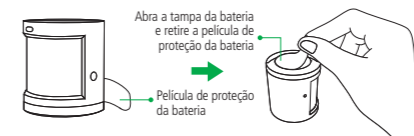
**Importante:** cada Hub suporta até 32 dispositivos.

**Obs.:** em caso de falha ao adicionar, siga as orientações disponíveis no aplicativo. Se o erro persistir, entre em contato conosco.

## 3. Instalando os seus acessórios

### 3.1. Instalando o sensor de movimento ASM 3001

Primeiramente, você precisa retirar a película de proteção sob a bateria:



Antes de fixar o sensor de movimento realize o teste de alcance. Posicione o sensor no local em que ele será instalado e pressione o botão de reset uma vez. Se o Hub responder, isto indica que o sensor de movimento está dentro do alcance e que pode ser instalado neste local. Ele pode ser instalado das seguintes formas:

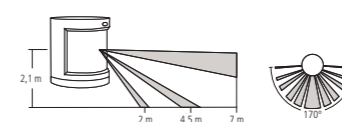
1. Em uma superfície plana horizontal sem a utilização da fita dupla face;
2. Fixo em uma superfície plana horizontal ou vertical com a utilização da fita dupla face;
3. Fixo com o suporte em uma superfície plana horizontal ou vertical.

**Obs.:** se a opção for deixá-lo fixo, certifique-se de que a superfície está limpa e seca antes de fixá-lo com a fita dupla face.

**Atenção:** Não exponha o diretamente à luz solar (como portas e janelas abertas); não instale-o voltado a aparelhos de ar-condicionado ou aquecedores.



Antes de finalizar a instalação, teste o funcionamento do sensor para confirmar se o local, altura e ângulo de abertura atendem as suas necessidades.



### 3.2. Instalando o mini interruptor AIS 3101

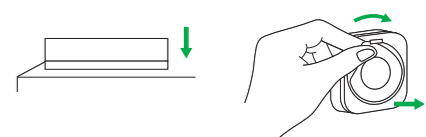
Primeiramente, você precisa retirar a película de proteção sob a bateria:



Antes de fixar o mini interruptor, realize o teste de alcance. Posicione o interruptor no local em que ele será instalado e pressione o botão de reset uma vez. Se o Hub responder, isto indica que o mini interruptor está dentro do alcance e que pode ser instalado neste local. Ele pode ser instalado das seguintes formas:

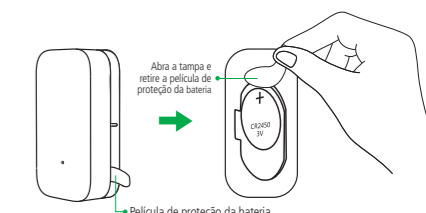
1. Em uma superfície plana horizontal sem a utilização da fita dupla face;
2. Fixo em uma superfície plana horizontal ou vertical com a utilização da fita dupla face.

**Obs.:** se a opção for deixá-lo fixo, certifique-se de que a superfície está limpa e seca antes de fixá-lo com a fita dupla face. Superfícies metálicas podem diminuir o alcance da comunicação com o Hub.



### 3.3. Instalando o sensor de abertura ASA 3001

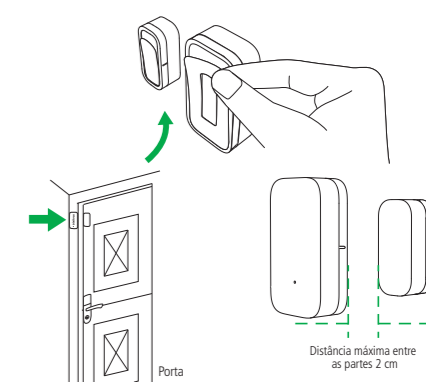
Primeiramente, você precisa retirar a película de proteção sob a bateria:



Antes de fixar o sensor de abertura, realize o teste de alcance. Posicione o sensor no local em que ele será instalado e pressione o botão de reset uma vez. Se o Hub responder, isto indica que o sensor está dentro do alcance e que pode ser instalado neste local. Ele pode ser instalado em portas, janelas, gavetas ou em qualquer outro local que atenda às especificações técnicas do produto.

**Obs.:** certifique-se de que a superfície está limpa e seca antes de fixá-lo com a fita dupla face. Superfícies metálicas podem diminuir o alcance da comunicação com o Hub.

**Importante:** os marcadores dos sensores devem ficar para o mesmo lado e o mais alinhado possível; a distância máxima entre as partes deve ser de 2cm; é recomendável que a parte principal seja instalada no lado fixo do local escolhido, enquanto a magnética no lado móvel.



## 4. Especificações técnicas

Intelbras Mibo Hub	
Modelo	<b>AGH 3001</b>
Padrões	IEEE 802.15.4 GHz (Zigbee) IEEE 802.11b, 802.11g, 802.11n (Wi-Fi)
Frequência	2,4 GHz ~ 2,4835 GHz (não suporta 5 GHz)
Protocolo sem fio	Zigbee (comunicação com os acessórios)
Protocolo de segurança	64/128 bits WEP, WPA/WPA2, WPAPSK/WPA2-PSK
Alcance da conexão Zigbee	100 metros sem barreiras
Cor	Preta
Fonte de alimentação	DC 5 V ±10%, 1 A
Temperatura de operação	−10 <span> </span> °C a 50 <span> </span> °C umidade 10%~90% sem condensação
Alarme de bateria fraca	Sim através do aplicativo Mibo Home
Número máximo de dispositivos sem fio	32 dispositivos (opcionais)
Dimensões (L × A)	100 × 30 mm
Peso bruto	296 g (com a fonte)

Sensor de movimento sem fio	
Modelo	<b>ASM 3001</b>
Frequência de operação	IEEE 802.15.4 GHz
Protocolo sem fio	Zigbee
Alcance da conexão Zigbee	100 metros sem barreiras
Cobertura grade angular	Máxima 170°
Alcance de detecção	7 metros
Cor	Branca
Alimentação	3 Vdc, CR 2450
Corrente de operação	Repouso: 20 µA Máximo: 40 mA
Temperatura de operação	−10 <span> </span> °C a 50 <span> </span> °C umidade 10%~90% sem condensação
Alarme de bateria fraca	Sim através do aplicativo Mibo Home
Dimensões (L × A × P)	30 × 30 × 33 mm
Peso	25 g

Mini Interruptor sem fio	
Modelo	<b>AIS 3101</b>
Frequência de operação	IEEE 802.15.4 GHz
Protocolo sem fio	Zigbee
Alcance da conexão Zigbee	100 metros sem barreiras
Cor	Branca
Alimentação	3 Vdc, CR 2032
Corrente de operação	Repouso: 20 µA Máximo: 40 mA
Temperatura de operação	−10 <span> </span> °C a 50 <span> </span> °C umidade 10%~90% sem condensação
Alarme de bateria fraca	Sim através do aplicativo Mibo Home
Dimensões (L × A × P)	45 × 45 × 12 mm
Peso	18 g

Sensor de abertura sem fio	
Modelo	<b>ASA 3001</b>
Frequência de operação	IEEE 802.15.4 GHz
Protocolo sem fio	Zigbee
Alcance da conexão Zigbee	100 metros sem barreiras
Cor	Branca
Alimentação	3 Vdc, CR 1632
Corrente de operação	Repouso: 20 µA Máximo: 40 mA
Temperatura de operação	−10 <span> </span> °C a 50 <span> </span> °C umidade 10%~90% sem condensação
Alarme de bateria fraca	Sim através do aplicativo Mibo Home
Dimensões (L × A × P)	41 × 22 × 11 mm
Peso	15 g

***Obs.:** o peso bruto do sistema de automação Mibo Home AMH 3001 é de 490 gramas.*

**Atenção:** este equipamento não tem direito à proteção contra interferência prejudicial e não pode causar interferência em sistemas devidamente autorizados.

## Termo de garantia

Fica expresso que esta garantia contratual é conferida mediante as seguintes condições:

Nome do cliente:	
Assinatura do cliente:	
Nº da nota fiscal:	
Data da compra:	
Modelo:	Nº de série:
Revendedor:	

- Todas as partes, peças e componentes do produto são garantidos contra eventuais vícios de fabricação, que porventura venham a apresentar, pelo prazo de 1 (um) ano – sendo este de 90 (noventa) dias de garantia legal e 9 (nove) meses de garantia contratual –, contado a partir da data da compra do produto pelo Senhor Consumidor, conforme consta na nota fiscal de compra do produto, que é parte integrante deste Termo em todo o território nacional. Esta garantia contratual compreende a troca gratuita de partes, peças e componentes que apresentarem vício de fabricação, incluindo as despesas com a mão de obra utilizada nesse reparo. Caso não seja constatado vício de fabricação, e sim vício(s) proveniente(s) de uso inadequado, o Senhor Consumidor arcará com essas despesas.
- Após sua vida útil, o produto deve ser entregue a uma assistência técnica autorizada da Intelbras ou realizar diretamente a destinação final ambientalmente adequada evitando impactos ambientais e a saúde. Caso prefira, a pilha/bateria assim como demais eletrônicos da marca Intelbras sem uso, pode ser descartado em qualquer ponto de coleta da Green Eletron (gestora de resíduos eletroeletrônicos a qual somos associados). Em caso de dúvida sobre o processo de logística reversa, entre em contato conosco pelos telefones (48) 2106-0006 ou 0800 704 2767 (de segunda a sexta-feira das 08 às 20h e aos sábados das 08 às 18h) ou através do e-mail suporte@intelbras.com.br.

Sendo estas as condições deste Termo de Garantia complementar, a Intelbras S/A se reserva o direito de alterar as características gerais, técnicas e estéticas de seus produtos sem aviso prévio.

O processo de fabricação deste produto não é coberto pelos requisitos da ISO 14001.

Todas as imagens deste manual são ilustrativas.

**intelbras**

**intelbras**

## Guia do usuário

### AMH 3001



*fale com a gente*

**Suporte a clientes:** (48) 2106 0006

**Fórum:** forum.intelbras.com.br

**Suporte via chat:** chat.intelbras.com.br

**Suporte via e-mail:** suporte@intelbras.com.br

**SAC:** 0800 7042767

**Onde comprar? Quem instala?:** 0800 7245115

Importado no Brasil por: Intelbras S/A – Indústria de Telecomunicação Eletrônica Brasileira Rodovia SC 281, km 4,5 – Sertão do Maruíim – São José/SC – 88122-001 CNPJ 82.901.000/0014-41 – www.intelbras.com.br

01.22  
Origem: China