

#### Fonte de alimentação carregadora

Parabéns, você acaba de adquirir um produto com a qualidade e segurança Intelbras.

A FA1220S Mini é uma fonte ininterrupta especialmente desenvolvida para alimentação de equipamentos de controle de acesso (Fechaduras, travas, leitores biométricos, faciais e controle de acesso), garantindo o funcionamento mesmo em casos de interrupção da energia elétrica da rede.

O produto é construído em gabinete plástico antichamas onde está posicionada a placa de controle, conexões de entrada e saída e espaço para abrigar bateria.

Possui sistema de temporização para uma instalação ideal de travas eletromagnéticas.

Nosso carregador de bateria é inteligente, fazendo uma correta carga da bateria e da mesma forma respeitando uma correta descarga, com isso a vida útil da bateria é prolongada.

O produto utiliza uma bateria de 12 volts com 1,2 Ah.

## 1. Especificação técnicas

Entrada	
Tensão nominal	100 - 240 Vac
Máxima variação de tensão	90 - 264 Vac
Corrente	0,8 Aac máximo (com tensão e carga nominais)
Frequência de rede elétrica	50/60 Hz
Máxima variação na frequência da rede elétrica	47/63 Hz
Saída	
Tensão nominal	14,4 Vdc
Variação de tensão	Sem carga: 14,6 - 14,8 Vdc Com carga nominal: 13,6 - 14,4 Vdc
Corrente	Mínima: 0,0 A Máxima: 2,0 A
Potência	Sem carga: 0,144 W máximo Carga nominal: 28,8 W
Eficiência	±80% (carga nominal)
Ripple e ruído	120 mV
Proteções	
Entrada	Sobrecorrente: através de fusível
Saída	Curto-circuito: retorna ao funcionamento normal após cessar o curto-circuito. Sobrecarga: atua entre 100% – 125% acima da corrente nominal, retornando ao funcionamento normal assim que cessada a condição de atuação.

#### Sinalização

Indicação de carregamento de bateria

Indicação de tensão baixa de bateria, ausência ou bateria danificada

Status de alimentação de saída

Indicação de rede elétrica

#### Temperatura

Temperatura de operação 0 °C – 55 °C, carga nominal em operação normal

#### Requisitos de segurança

Isolamento dielétrico Entre primário e secundário: 1.500 Vac/5 mA/1s

Resistência de isolamento 10 000 MΩ mínimo (500 Vdc)

#### Gerais

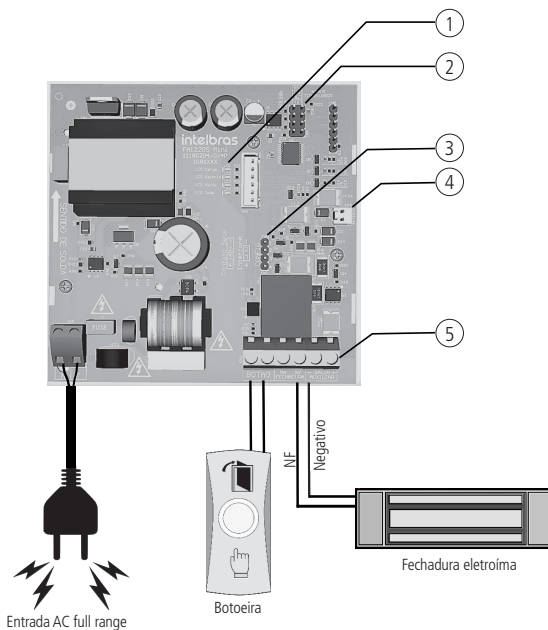
Dimensões (L x A x P) 187 x 130 x 56 mm

Peso 290 g

## 2. Produto

### 2.1. Conexões

Esta imagem se refere as conexões existente na placa eletrônica do produto.

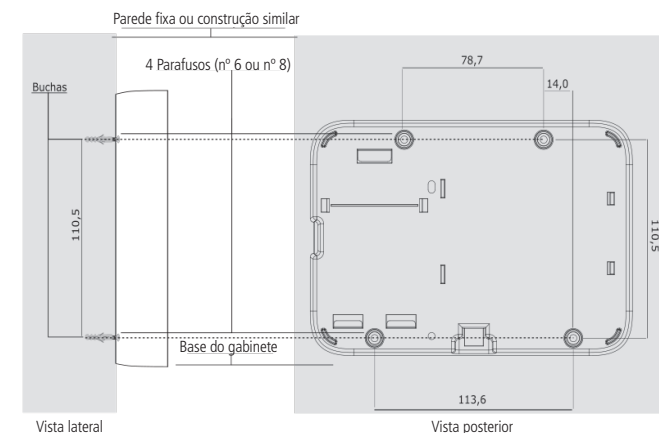


- LED's de indicação de status de funcionamento.
- Jumper para ajuste do tempo de abertura da fechadura. Esse tempo pode ser ajustado em 1, 5, 15,30 e 60 segundos (para ajustar o tempo em 60 segundos, deixe a barra pinos CN6 sem o jumper).
- O jumper Config possui duas opções:
  - » Contato seco, jump nas posições(1-2 e 3-4): fechadura e acionada por um botão ou contato NA.
  - » Interfone, jump na posição(2-3): acionamento da fechadura por pulso positivo (12-24 V, DC ou AC).
- Conector da bateria de chumbo ácido 12 Vdc / 1,2 Ah.
- A saída auxiliar pode ser utilizada, até 2,0 A, para ligação de controle de acesso e Automação.

## 3. Instalação

### 3.1. Fixação da fonte

A imagem abaixo é referente as medidas de distanciamento dos furos de fixação do produto. Recomenda-se utilizar parafusos e buchas nº 6 ou nº 8.



**Obs.:** todas as medidas estão em mm.

### 3.2. Ligação da bateria (cabo de fio bicolor)

Essa entrada é utilizada para conectar a bateria na placa para seu carregamento e fornecimento de energia na falta de energia elétrica.

Ligue o fio preto no polo negativo da bateria e o fio vermelho no polo positivo. A placa possui proteção contra inversão de polaridade.

**Obs.:** recomenda-se a utilização de bateria para que, durante eventual falta de energia elétrica, sua fechadura e controle de acesso continuem operando.

### 3.3. Ligação da alimentação AC (rede elétrica)

A FA 1220S mini é uma fonte chaveada full range, que trabalha com a tensão de entrada de 90 a 240 Vac, sem a necessidade de chave seletora de tensão. Desse modo, mesmo que ocorra alguma variação de tensão na rede elétrica, a fonte continuará funcionando normalmente. A capacidade máxima da fonte é de 2 A, atendendo as necessidades da maior parte das instalações.

**Atenção:** é importante verificar se a entrada de rede está desligada antes de realizar a instalação no conector de entrada AC.

**Obs.:** recomenda-se a utilização de um cabo com bitola  $\geq 1 \text{ mm}^2$ .

### 3.4. Saída auxiliar (14,4 Vdc)

Utilizada na alimentação de acessórios como equipamentos de controle de acesso e automação. Para mais informações sobre produtos de controle de acesso consulte o site [www.intelbras.com.br](http://www.intelbras.com.br).

**Atenção:** ao ligar, observe a polaridade (+/-).

**Obs.:** recomenda-se a utilização de um cabo com bitola  $\geq 0,30 \text{ mm}^2$ .

### 3.5. Fechadura

Borne utilizado para ligação das suas fechaduras Intelbras.

**Atenção:** utilize sempre o circuito de proteção que acompanha a sua fechadura, ele auxilia na sua desmagnetização e atua na proteção do rele.

### 3.6. Botão

A esse borne pode ser conectado um botão do tipo NA que, quando acionado, abre a fechadura pelo tempo determinado no ajuste do temporizador. Para utilizar essa opção certifique-se de que os jumpers Config estejam na configuração Contato seco. Com o jumper Config na posição Interfone, pode-se conectar ao borne Botão um dispositivo para acionar a fechadura através de pulso positivo. São aceitas tensões de 12 a 24 V (AC ou DC).

## 4. Operações básicas

### 4.1. LEDs de indicação

Os LEDs de indicação de status se encontram na placa eletrônica no interior do gabinete do produto.

Carga	LED de carga piscando indica que a bateria está carregando. LED de bateria apagado: bateria conectada e tensão superior a 13,4 V.
Bateria	LED de bateria acesso: sistema funcionando através da bateria. LED de bateria piscando: a bateria está com tensão igual ou inferior a 11 V ou desconectada.
Saída	LED de saída apagado: operação normal da saída. LED de saída acesso: indica que a saída auxiliar está com sobrecarga (carga acima do limite 2A). LED de saída piscando: indica próximo ao limite de sobrecarga.
Rede	LED de rede apagado: falta de rede AC LED de rede acesso: indica rede AC conectada.

## 5. Dúvidas frequentes

Dúvida	Causa	Solução
LED saída sinalizando sobrecarga.	Carga superior a 2 A	O LED saída só deixará de sinalizar se a carga for reduzida abaixo de 1,8 A.
Saída auxiliar não funciona.	1. A saída auxiliar e protegida por limite de corrente via software. 2. A saída auxiliar e protegida por um fusível eletrônico rearmável que abre em 2,5 A	1. Diminua a carga para retornar o seu funcionamento. 2. Remova toda a carga para que o fusível rearme.
Fechadura não volta a magnetização após acionamento do botão.	Temporizador ajustado com tempo muito longo.	Verifique o ajuste do temporizador.
Botão não aciona a fechadura.	Configuração dos Jump Config.	Verificar se a configuração do Jump Config está configurada para operação desejada (pulsada ou contato seco).

## Termo de garantia

Fica expresso que esta garantia contratual é conferida mediante as seguintes condições:

Nome do cliente:  
Assinatura do cliente:  
Nº da nota fiscal:  
Data da compra:  
Modelo: Nº de série:  
Revendedor:

- Todas as partes, peças e componentes do produto são garantidos contra eventuais vícios de fabricação, que porventura venham a apresentar, pelo prazo de 2 (dois) anos – sendo este 90 (noventa) dias de garantia legal e 21 (vinte e um) meses de garantia contratual –, contado a partir da data da compra do produto pelo Senhor Consumidor, conforme consta na nota fiscal de compra do produto, que é parte integrante deste Termo em todo o território nacional. Esta garantia contratual compreende a troca gratuita de partes, peças e componentes que apresentarem vício de fabricação, incluindo as despesas com a mão de obra utilizada nesse reparo. Caso não seja constatado vício de fabricação, e sim vício(s) proveniente(s) de uso inadequado, o Senhor Consumidor arcará com essas despesas.
- A instalação do produto deve ser feita de acordo com o Manual do Produto e/ou Guia de Instalação. Caso seu produto necessite a instalação e configuração por um técnico capacitado, procure um profissional idôneo e especializado, sendo que os custos desses serviços não estão incluídos no valor do produto.
- Constatado o vício, o Senhor Consumidor deverá imediatamente comunicar-se com o Serviço Autorizado mais próximo que conste na relação oferecida pelo fabricante – somente estes estão autorizados a examinar e sanar o defeito durante o prazo de garantia aqui previsto. Se isso não for respeitado, esta garantia perderá sua validade, pois estará caracterizada a violação do produto.
- Na eventualidade de o Senhor Consumidor solicitar atendimento domiciliar, deverá encaminhá-lo ao Serviço Autorizado mais próximo para consulta da taxa de visita técnica. Caso seja constatada a necessidade da retirada do produto, as despesas decorrentes, como as de transporte e segurança de ida e volta do produto, ficam sob a responsabilidade do Senhor Consumidor.
- A garantia perderá totalmente sua validade na ocorrência de quaisquer das hipóteses a seguir: a) se o vício não for de fabricação, mas sim causado pelo Senhor Consumidor ou por terceiros estranhos ao fabricante; b) se os danos ao produto forem oriundos de acidentes, sinistros, agentes da natureza (raios, inundações, desabamentos, etc.), umidade, tensão na rede elétrica (sobretensão provocada por acidentes ou flutuações excessivas na rede), instalação/uso em desacordo com o manual do usuário ou decorrentes do desgaste natural das partes, peças e componentes; c) se o produto tiver sofrido influência de natureza química, eletromagnética, elétrica ou animal (insetos, etc.); d) se o número de série do produto tiver sido adulterado ou rasurado; e) se o aparelho tiver sido violado.
- Esta garantia não cobre perda de dados, portanto, recomenda-se, se for o caso do produto, que o Consumidor faça uma cópia de segurança regularmente dos dados que constam no produto.
- A Intelbras não se responsabiliza pela instalação deste produto, e também por eventuais tentativas de fraudes e/ou sabotagens em seus produtos. Mantenha as atualizações do software e aplicativos utilizados em dia, se for o caso, assim como as proteções de rede necessárias para proteção contra invasões (hackers). O equipamento é garantido contra vícios dentro das suas condições normais de uso, sendo importante que se tenha ciência de que, por ser um equipamento eletrônico, não está livre de fraudes e burlas que possam interferir no seu correto funcionamento.
- Este produto possui uma pilha/bateria interna. Após sua vida útil, as pilhas/baterias devem ser entregues a uma assistência técnica autorizada da Intelbras ou realizar diretamente a destinação final ambientalmente adequada evitando impactos ambientais e a saúde. Caso prefira, a pilha/bateria assim como demais eletrônicos da marca Intelbras sem uso, pode ser descartado em qualquer ponto de coleta da Green Eletron (gestora de resíduos eletroeletrônicos a qual somos associados). Em caso de dúvida sobre o processo de logística reversa, entre em contato conosco pelos telefones (48) 2106-0006 ou 0800 704 2767 (de segunda a sexta-feira das 08 às 20h e aos sábados das 08 às 18h) ou através do e-mail suporte@intelbras.com.br.
- LGPD – Tratamento de dados pela Intelbras: a Intelbras não acessa, transfere, capta nem realiza qualquer tipo de tratamento de dados pessoais a partir deste produto.

Sendo estas as condições deste Termo de Garantia complementar, a Intelbras S/A se reserva o direito de alterar as características gerais, técnicas e estéticas de seus produtos sem aviso prévio.

Todas as imagens deste manual são ilustrativas. Produto beneficiado pela Legislação de Informática.

# intelbras



fale com a gente

**Suporte a clientes:** (48) 2106 0006

**Fórum:** forum.intelbras.com.br

**Suporte via chat:** chat.intelbras.com.br

**Suporte via e-mail:** suporte@intelbras.com.br

**SAC:** 0800 7042767

**Onde comprar? Quem instala?:** 0800 7245115

Produzido por: Intelbras S/A – Indústria de Telecomunicação Eletrônica Brasileira  
Rodovia SC 281, km 4,5 – Sertão do Maruim – São José/SC – 88122-001 01.22  
CNPJ 82.901.000/0014-41 – www.intelbras.com.br Indústria brasileira