

Terminais IP

Parabéns, você acaba de adquirir um produto com a qualidade e segurança Intelbras.

Os terminais IP TIP 120i, TIP 125i possuem alta qualidade de áudio, são compatíveis com protocolo de comunicação SIP e projetados para ser uma solução em redes VoIP (voz sobre IP).



O número de homologação se encontra na etiqueta do produto, para consultas acesse o site sistemas.anatel.gov.br/sch.

1. Proteção e segurança de dados

Observar as leis locais relativas à proteção e uso de tais dados e as regulamentações que prevalecem no país.

O objetivo da legislação de proteção de dados é evitar infrações nos direitos individuais de privacidade baseadas no mau uso dos dados pessoais.

1.1. Tratamento de dados pessoais

- » Este sistema utiliza e processa dados pessoais como senhas, registro detalhado de chamadas, endereços de rede e registro de dados de clientes, por exemplo.
- » LGPD - Lei Geral de Proteção de Dados Pessoais: a Intelbras não acessa, transfere, capta, nem realiza qualquer outro tipo de tratamento de dados pessoais a partir deste produto.

1.2. Diretrizes que se aplicam aos funcionários da Intelbras

- » Os funcionários da Intelbras estão sujeitos a práticas de comércio seguro e confidencialidade de dados sob os termos dos procedimentos de trabalho da companhia.
- » É imperativo que as regras a seguir sejam observadas para assegurar que as provisões estatutárias relacionadas a serviços (sejam eles serviços internos ou de administração e manutenção remotas) sejam estritamente seguidas. Isso preserva os interesses do cliente e oferece proteção pessoal adicional.

1.3. Diretrizes que controlam o tratamento de dados

- » Assegurar que apenas pessoas autorizadas tenham acesso aos dados de clientes.
- » Usar as facilidades de atribuição de senhas, sem permitir qualquer exceção. Jamais informar senhas para pessoas não autorizadas.
- » Assegurar que nenhuma pessoa não autorizada tenha como processar (armazenar, alterar, transmitir, desabilitar ou apagar) ou usar dados de clientes.
- » Evitar que pessoas não autorizadas tenham acesso aos meios de dados, por exemplo, discos de backup ou impressões de protocolos.
- » Assegurar que os meios de dados que não são mais necessários sejam completamente destruídos e que documentos não sejam armazenados ou deixados em locais geralmente acessíveis.
- » O trabalho em conjunto com o cliente gera confiança.

1.4. Uso indevido e invasão de hackers

- » As senhas de acesso às informações do produto permitem o alcance e a alteração de qualquer facilidade, como o acesso externo ao sistema da empresa para obtenção de dados e realizações de chamadas, portanto, é de suma importância que as senhas sejam disponibilizadas apenas àqueles que tenham autorização para uso, sob o risco de uso indevido.
- » O produto possui configurações de segurança que podem ser habilitadas, e que serão abordadas neste manual, todavia, é imprescindível que o usuário garanta a segurança da rede na qual o produto está instalado, haja vista que o fabricante não se responsabiliza pela invasão do produto via ataques de hackers e crackers.

2. Especificações técnicas

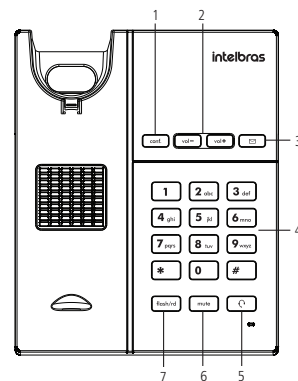
TIP 120i, TIP 125i	
Interface WAN (porta Internet)	10/100BASE-T 1 × RJ45 ¹
Interface LAN (porta PC)	10/100BASE-T 1 × RJ45
Protocolo de sinalização	SIP
Codec	G711, G726, G729 e G722 ² (wideband)
Fonte de alimentação	Entrada 100 a 240 Vac / 50-60 Hz Saída 7 V, 500 mA
Potência de consumo máximo	2,5 W
Dimensões (L × A × P)	150 × 145 × 150 mm
Peso	TIP 120i: 580 g TIP 125i: 595 g
Temperatura	0 °C a 45 °C
Umidade de operação	0% a 85%
Umidade de armazenamento	5% a 90%

¹ Caso você esteja recebendo um terminal com suporte a PoE, este atende à norma IEEE 802.3af em sua interface WAN (porta Internet).

² O codec G722 (wideband) é responsável pelo HD Voice. No entanto, para conseguir usufruir da voz em alta definição, o PABX também deve suportar esse codec.

3. Vista frontal

3.1. Terminal IP TIP 120i

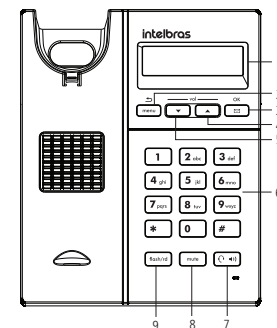


Teclas disponíveis:

- Conf.!**: pressione esta tecla para iniciar uma conferência durante uma chamada em andamento.
- Vol-/Vol+:** pressione esta tecla para ajustar o volume de áudio do monofone, headset, viva-voz e da campainha do terminal.
- Correio de voz¹ (tecla com LED sinalizador)**: pressione esta tecla para acessar diretamente a interface do correio de voz.
- Teclado alfanumérico:** teclas do número zero (0) ao nove (9) e teclas com caracteres especiais, asterisco (*) e suspenso (#).
- Headset (tecla com LED sinalizador)**: permite realizar e receber chamadas através de um headset (opcional).
- Mute (tecla com LED sinalizador)**: pressione a tecla *Mute*, durante a conversação, para interromper a transmissão de áudio.
- Flash/rd:** com o terminal em repouso pressione esta tecla para chamar o último número discado. Durante uma chamada, pressione essa tecla para transferi-la para outra pessoa.

¹ Verificar disponibilidade e compatibilidade com o PABX ou provedor.

3.2. Terminal IP TIP 125i

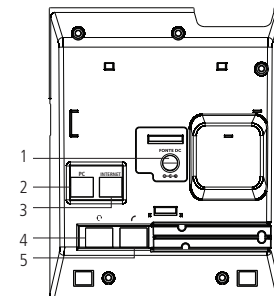


Interface e teclas disponíveis:

- Display.**
- Menu/Voltar:** pressione esta tecla para iniciar o menu de navegação ou para voltar para a tela anterior.
- Correio de voz¹/Ok (tecla com LED sinalizador)**: pressione esta tecla para navegar no menu ou acessar diretamente a interface do correio de voz.
- Seta acima/Vol+:** pressione esta tecla para navegar no menu ou ajustar o volume de áudio do monofone, headset, viva-voz e da campainha do terminal.
- Seta abaixo/Vol-:** pressione esta tecla para navegar no menu ou ajustar o volume de áudio do monofone, headset, viva-voz e da campainha do terminal.
- Teclado alfanumérico:** teclas do número zero (0) ao nove (9) e teclas com caracteres especiais, asterisco (*) e suspenso (#).
- Headset/Speaker (tecla com LED sinalizador)**: permite realizar e receber chamadas através de um headset (opcional) ou através do viva-voz, quando não houver headset conectado.
- Mute (tecla com LED sinalizador)**: pressione a tecla *Mute*, durante a conversação, para interromper a transmissão de áudio.
- Flash/rd:** com o terminal em repouso, pressione esta tecla para chamar o último número discado. Durante uma chamada, pressione essa tecla para transferi-la para outra pessoa.

¹ Verificar disponibilidade e compatibilidade com o PABX ou provedor.

3.3. Vista posterior



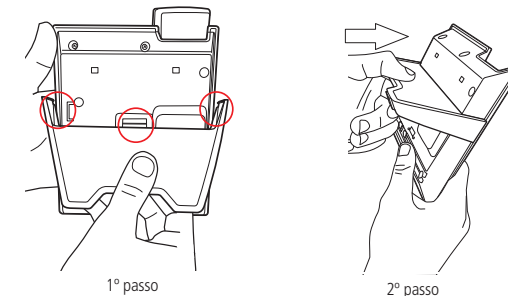
- Conexão para fonte de alimentação 7 V.
- Porta Ethernet para conexão de rede LAN (PC).
- Porta Ethernet para conexão de rede WAN (Internet).
- Conexão para fone de cabeça (headset).
- Conexão para monofone.

3.4. Padrão de sinalização dos LEDs

Tipo de sinalização	Significado	Status
Sistema	Iniciação	Todos os LEDs acessos, em seguida, o LED <i>Headset/Speaker</i> ficará piscando até a completa inicialização do terminal
	Queda de rede	Os LEDs <i>Mute</i> , <i>Headset/Speaker</i> e <i>Correio de voz</i> piscando sincronizadamente
	Atualização de firmware	Todos os LEDs piscando
	Ringue	LED <i>Correio de voz</i> piscando na ligação entrante
Conta	Correio de voz	LED <i>Correio de voz</i> acesso
	Falha no registro	LEDs <i>Mute</i> e <i>Headset/Speaker</i> piscando alternadamente

4. Instalação

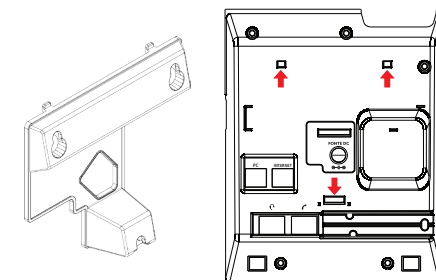
1. Posição mesa



- » Posicione o suporte sobre a parte posterior do aparelho (com o logotipo Intelbras para cima), de maneira que o fixador central do suporte seja encaixado no terminal;
- » Empurre o suporte fazendo com que os fixadores da lateral esquerda, direita e o fixador central sejam encaixados no terminal;

2. Posição parede

Prezado cliente, este produto permite seu uso na posição *parede*. Quando for utilizá-lo nessa condição, o pé do produto deve ser retirado, e deve ser acoplado ao equipamento o suporte para posição *parede*.

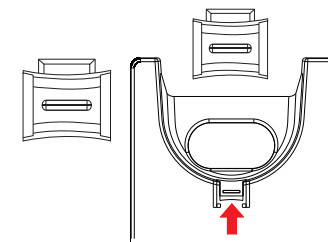


Suporte posição parede

Para uso na posição *parede*, você deve inserir o suporte na base do produto nas regiões destacadas, conforme imagem acima.

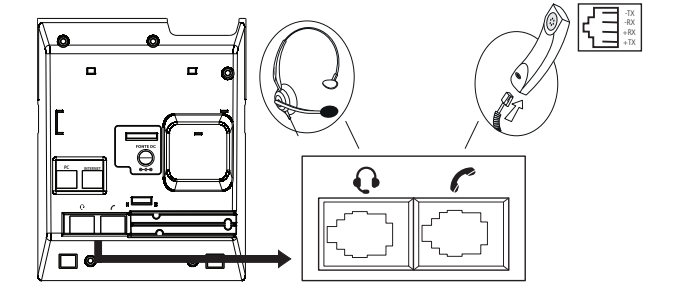
Ao ser acoplado o suporte *parede* à base do produto, também deve ser modificada a posição do suporte do monofone.

Retire o suporte *monofone*, e encaixe-o novamente deixando o suporte para apoio do monofone, conforme destacado na imagem a seguir.



Suporte monofone

3. Conecte o monofone e/ou headset¹, conforme imagem a seguir:

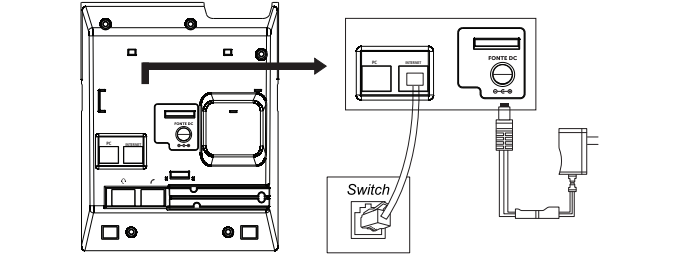


Padrão de pinagem do headset

¹ O headset deve ser adquirido separadamente.

Obs.: a pinagem do headset para os terminais TIP 120i, TIP 125i segue o padrão TX-, RX-, RX+ e TX+

4. Conecte a porta Internet do terminal IP ao seu equipamento de rede através de um cabo Ethern-et e a fonte de alimentação na entrada FONTE DC¹, conforme a imagem a seguir:



¹ Dispense o uso de fonte de alimentação externa caso seu terminal e seu switch tenham suporte à tecnologia PoE.

5. O terminal também pode compartilhar a conexão com outros dispositivos de rede, como um PC. Para isso, conecte a porta PC do terminal IP à interface de rede do computador, através de um cabo Ethernet.

5. Configuração

5.1. Configurações de fábrica (padrão)

O produto vem de fábrica com as seguintes configurações de rede:

- » Interface WAN (porta internet): cliente DHCP (recebe IP da rede).
- » Interface LAN (porta PC): modo *Bridge*.
- » Senha para configuração web e via menu: *admin*.

5.2. Configuração dinâmica (DHCP)

Se sua rede distribuir IP (servidor DHCP), o terminal IP receberá um endereço IP automaticamente. Para acessar as configurações do terminal IP através da interface WAN, é necessário informar o endereço IP recebido da rede. No terminal TIP 120i, para ouvir o número IP atribuído ao terminal, digite a sequência de teclas ***20#. Após isso, o número IP do terminal será anunciado.

No TIP 125i é possível verificar o IP atribuído ao terminal através do display, para tal selecione o item *1. Status do menu* e em seguida o item *1. Gerais* e o IP da WAN será exibido.

5.3. Configuração estática

Nos terminais TIP 120i, quando a interface WAN estiver operando em modo *Estático*, o terminal IP poderá ser configurado via menu de voz. Para configurá-lo via menu de voz em modo *Estático*, siga os comandos da tabela a seguir:

Menu	Mensagem de voz	Opções
***	Escolha uma opção	99#, 20#, 10#, 1#, 2# ou 3#.
99#	Reset	Pressione para retornar às programações de fábrica.
20#	Status da rede	Pressione para ouvir as configurações da rede.
10#	Modo <i>IP dinâmico</i> ou <i>Estático</i>	Digite <i>1#</i> para IP dinâmico e <i>2#</i> para IP estático.
1#	Endereço IP	Digite os números do endereço IP, incluindo os pontos (o * corresponde ao ponto). Pressione # para confirmar.
2#	Máscara de sub-rede	Digite os números da máscara de sub-rede, incluindo os pontos. Pressione # para confirmar.
3#	Gateway	Digite os números do gateway, incluindo os pontos. Pressione # para confirmar.

Obs.: é necessário reiniciar o terminal para aplicar a configuração selecionada.

Nos terminais TIP 125i pode-se configurar a rede através do menu de telas do display, para tal, siga as instruções do item *5.6. Display (somente para TIP 125i)*.

Também é possível configurar a interface através da página de configurações web, para tal, siga as instruções do item *5.9. Restauração para configuração de fábrica*.

Uma vez configurado o endereço IP, será possível acessar a página de configuração de qualquer computador que esteja conectado à mesma rede, e prosseguir com os passos de configuração para VoIP descritos no item *5.5. Configurações VoIP*.

5.4. Alterando as configurações de acesso à internet

Se o seu acesso à banda larga for através de um roteador com servidor DHCP (distribuidor do IP para a rede), o acesso à internet será automaticamente estabelecido ao conectar o cabo na porta Internet. Caso contrário, a configuração deverá ser realizada manualmente, conforme indicação a seguir:

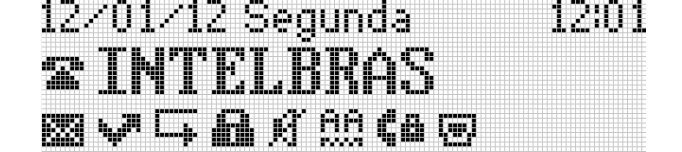
- Para acessar a página de configuração digite o endereço IP do terminal IP no navegador web;
 - » **Usuário:** *admin*.
 - » **Senha:** *admin*.
 - No item *Rede>WAN* é possível configurar o acesso à internet (WAN) conforme necessário;
 - » Para modem em modo *Roteador*, selecione a opção *Endereço IP estático* e preencha os campos necessários.
 - » Para modem com servidor DHCP, selecione a opção *Obter endereço IP automaticamente (DHCP)*.
- Obs.:** para que as alterações tenham efeito, é necessário salvar e reiniciar ou religar o equipamento.

5.5. Configurações VoIP

Para configurar os parâmetros adequadamente, verifique os dados de sua operadora VoIP. Após isso, proceda da seguinte forma:

- Abra a página de configuração do terminal através do endereço IP do terminal;
- Clique na opção *Conta* para realizar as configurações de seu aparelho;
- Preencha os campos *Servidor SIP* (IP) e *Porta servidor SIP* (padrão de fábrica: 5060) referentes à sua operadora VoIP;
- Insira os dados de sua conta VoIP: *Nome de identificação*, *Nome de registro*, *Nome de usuário e senha*;
- Clique em *Salvar* para concluir. Em seguida, configure os codecs de sua operadora VoIP. Para isso, siga o procedimento:
 - » No menu principal, selecione a opção *Conta* e, após isso, a opção *Codecs*. Em seguida selecione os codecs de sua operadora;
 - » Clique novamente em *Salvar* para salvar as alterações;
 - » Aguarde alguns instantes até que o terminal se registre no seu provedor VoIP.

5.6. Display (somente para TIP 125i)



O TIP 125i possui um display gráfico monocromático com resolução de 128×32 pixels. Consulte a tabela a seguir para obter o significado de cada ícone que poderá aparecer no display:

	Modo <i>Silencioso</i>		Bloqueio de teclas
	Atendimento automático		Cabo de rede desconectado
	Desvio habilitado		Sinaliza SRTP ativo
	Chamada não atendida		

5.7. Configuração do Não perturbe (somente TIP 125i)

Quando habilitada a facilidade de *Não perturbe*, todas as chamadas dirigidas para o terminal serão negadas e o telefone não irá tocar. Nos terminais TIP 125i, será apresentada na tela uma mensagem informando que a facilidade de *Não perturbe* está ativada.

5.8. Configuração de rede via display (somente para TIP 125i)

DHCP

Caso o terminal vá operar no modo *DHCP*, em que ele receberá um endereço IP, máscara e gateway fornecidos automaticamente por um servidor DHCP, não será necessário configurá-lo manualmente. Caso o terminal IP não receba as configurações de rede, verifique se o terminal IP está configurado como DHCP.

Configuração de rede com IP estático (fixo)

- Pressione a tecla menu, selecione através das teclas direcionais ▼ ▲ o item *3. Configurações* e pressione a tecla ☒;
- Selecione o item *6. Rede* e pressione ☒;
- Digite a senha do produto e pressione a tecla ☒;
- Selecione a opção *1. WAN* e pressione ☒;
- Selecione IPv4 ou IPv6 e pressione a tecla ☒;
- Selecione a opção *2. IP estático* e pressione ☒;
- Digite os valores para cada opção através do teclado alfanumérico e pressione ☒ para concluir a configuração;
- O terminal deve ser reiniciado para que as alterações sejam aplicadas.

5.9. Restauração para configuração de fábrica

Para retornar às configurações de fábrica, você pode seguir um dos seguintes procedimentos.

Via menu de voz (somente TIP 120i)

- Retire o fone do gancho e tecle ***;
- Digite *99 #*.

Via interface web

- Abra a página de configuração através do IP do terminal;
- Selecione a opção *Restaurar*;
- Clique no botão *Restaurar* dentro da opção *Configuração de fábrica*.

Via display (somente TIP 125i)

- Acesse o menu principal através da tecla menu;
- Selecione a opção *3. Configurações* e pressione a tecla ☒;
- Selecione a opção *9. Configuração de fábrica* e pressione a tecla ☒;
- Digite a senha do produto e pressione a tecla ☒;
- Na tela de confirmação pressione a tecla ☒ para confirmar a restauração.

Para ter acesso a todas as configurações e facilidades do seu aparelho, acesse o site *www.intelbras.com.br* e consulte o manual completo do produto.

Termo de garantia

Fica expresso que esta garantia contratual é conferida mediante as seguintes condições:

Nome do cliente:	
Assinatura do cliente:	
Nº da nota fiscal:	
Data da compra:	
Modelo:	Nº de série:
Revendedor:	

- Todas as partes, peças e componentes do produto são garantidos contra eventuais vícios de fabricação, que porventura venham a apresentar, pelo prazo de 1 (um) ano – sendo este de 90 (noventa) dias de garantia legal e 9 (nove) meses de garantia contratual –, contado a partir da data da compra do produto pelo Senhor Consumidor, conforme consta na nota fiscal de compra do produto, que é parte integrante deste Termo em todo o território nacional. Esta garantia contratual compreende a troca gratuita de partes, peças e componentes que apresentarem vício de fabricação, incluindo as despesas com a mão de obra utilizada nesse reparo. Caso não seja constatado vício de fabricação, e sim vício(s) proveniente(s) de uso inadequado, o Senhor Consumidor arcará com essas despesas.
- A instalação do produto deve ser feita de acordo com o Manual do Produto e/ou Guia de Instalação. Caso seu produto necessite a instalação e configuração por um técnico capacitado, procure um profissional idôneo e especializado, sendo que os custos desses serviços não estão incluídos no valor do produto.
- Constatado o vício, o Senhor Consumidor deverá imediatamente comunicar-se com o Serviço Autorizado mais próximo que conste na relação oferecida pelo fabricante – somente estes estão autorizados a examinar e sanar o defeito durante o prazo de garantia aqui previsto. Se isso não for respeitado, esta garantia perderá sua validade, pois estará caracterizada a violação do produto.
- Na eventualidade de o Senhor Consumidor solicitar atendimento domiciliar, deverá encaminhar-se ao Serviço Autorizado mais próximo para consulta da taxa de visita técnica. Caso seja constatada a necessidade da retirada do produto, as despesas decorrentes, como as de transporte e segurança de ida e volta do produto, ficam sob a responsabilidade do Senhor Consumidor.
- A garantia perderá totalmente sua validade na ocorrência de quaisquer das hipóteses a seguir: a) se o vício não for de fabricação, mas sim causado pelo Senhor Consumidor ou por terceiros estranhos ao fabricante; b) se os danos ao produto forem oriundos de acidentes, sinistros, agentes da natureza (raios, inundações, desabamentos, etc.), umidade, tensão na rede elétrica (sobretensão provocada por acidentes ou flutuações excessivas na rede), instalação/uso em desacordo com o manual do usuário ou decorrentes do desgaste natural das partes, peças e componentes; c) se o produto tiver sofrido influência de natureza química, eletromagnética, elétrica ou animal (insetos, etc.); d) se o número de série do produto tiver sido adulterado ou rasurado; e) se o aparelho tiver sido violado.
- Esta garantia não cobre perda de dados, portanto, recomenda-se, se for o caso do produto, que o Consumidor faça uma cópia de segurança regularmente dos dados que constam no produto.
- A Intelbras não se responsabiliza pela instalação deste produto, e também por eventuais tentativas de fraudes e/ou sabotagens em seus produtos. Mantenha as atualizações do software e aplicativos utilizados em dia, se for o caso, assim como as proteções de rede necessárias para proteção contra invasões (hackers). O equipamento é garantido contra vícios dentro das suas condições normais de uso, sendo importante que se tenha ciência de que, por ser um equipamento eletrônico, não está livre de fraudes e burlas que possam interferir no seu correto funcionamento.
- Este produto possui uma pilha/bateria interna. Após sua vida útil, as pilhas/baterias devem ser entregues a uma assistência técnica autorizada da Intelbras ou realizar diretamente a destinação final ambientalmente adequada evitando impactos ambientais e a saúde. Caso prefira, a pilha/bateria assim como demais eletrônicos da marca Intelbras sem uso, pode ser descartado em qualquer ponto de coleta da Green Eletron (gestora de resíduos eletroeletrônicos a qual somos associados). Em caso de dúvida sobre o processo de logística reversa, entre em contato conosco pelos telefones (48) 2106-0006 ou 0800 704 2767 (de segunda a sexta-feira das 08 às 20h e aos sábados das 08 às 18h) ou através do e-mail suporte@intelbras.com.br.

Sendo estas as condições deste Termo de Garantia complementar, a Intelbras S/A se reserva o direito de alterar as características gerais, técnicas e estéticas de seus produtos sem aviso prévio.

Todas as imagens deste manual são ilustrativas.

Produto beneficiado pela Legislação de Informática.

intelbras



Suporte a clientes: (48) 2106 0006
Fórum: forum.intelbras.com.br
Suporte via chat: intelbras.com.br/suporte-tecnico
Suporte via e-mail: suporte@intelbras.com.br
SAC: 0800 7042767
Onde comprar? Quem instala?: 0800 7245115

Produzido por: Intelbras S/A – Indústria de Telecomunicação Eletrônica Brasileira

Rodovia SC 281, km 4,5 – Sertão do Maruím – São José/SC – 88122-001

CNPJ 82.901.000/0014-41 – www.intelbras.com.br

01.21

Indústria brasileira