

#### Adaptador Wi-Fi

Parabéns, você acaba de adquirir um produto com a qualidade e segurança Intelbras.

O adaptador Wi-Fi Intelbras IWA 3000 é a solução ideal para conectar o seu computador a uma rede Wi-Fi. Sua instalação pode ser feita através do CD de instalação de forma rápida e fácil.

## 1. Cuidados e segurança

- » Evite utilizar o adaptador em um local muito distante do seu roteador. Quanto melhor ele receber o sinal da sua rede Wi-Fi, melhor será a sua conexão.
- » Evite um número excessivo de barreiras físicas entre os dispositivos transmissores e os receptores da rede Wi-Fi.
- » Mantenha uma distância suficiente, pelo menos de um metro, entre os dispositivos que operam na mesma faixa de frequência, para evitar a saturação de sinal entre os transmissores.
- » Não deixe o adaptador exposto à luz do sol ou a fontes de calor.
- » Não utilize seu adaptador próximo do telefone sem fio (analógico).

## 2. Especificações técnicas

Hardware	
Chipset	Realtek RTL8192EU
2 antenas internas	1.5 dBi cada
Parâmetros wireless	
Padrões	IEEE 802.11b/g/n
Modo do rádio	MiMo
Frequência de operação	2.4 GHz
Largura de banda	20, 40 MHz
Taxa de transmissão	Até 300 Mbps <sup>1</sup>
Potência máxima (EIRP)	17 dBm (50 mW)
LED	<ul style="list-style-type: none"><li>» <b>Apagado:</b> driver não foi instalado corretamente ou interface do adaptador wireless foi desativada.</li><li>» <b>Piscando lentamente:</b> interface do adaptador ativada, porém não transmitindo dados.</li><li>» <b>Piscando rápido:</b> transmitindo dados.</li></ul>
Compatibilidade	Windows® XP/Vista/7/8/8.1/10
Conexão	USB 2.0

<sup>1</sup> Velocidade nominal quando conectado à rede de um roteador compatível com essa velocidade.

## 3. Instalação

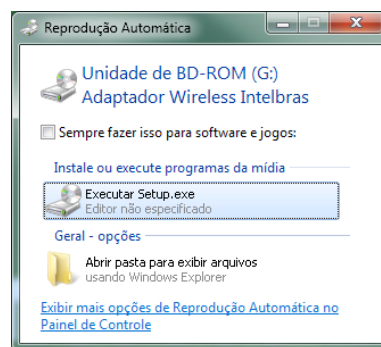
A seguir, explicaremos como instalar o seu adaptador Wi-Fi. Antes de começar, recomendamos verificar as informações do item 1. *Cuidados e segurança* para evitar danos ao seu produto e para conseguir obter uma melhor performance.

Caso o seu dispositivo não possua uma unidade de CD-ROM, você pode baixar a instalação dos drivers do nosso site [www.intelbras.com.br](http://www.intelbras.com.br). Após descompactar o arquivo baixado você pode continuar com o procedimento a seguir.

**Obs.:** os procedimentos a seguir serão exemplificados no sistema operacional Windows® 7, sendo muito semelhantes aos procedimentos em outras versões do Windows®.

Para iniciar a instalação, siga o procedimento:

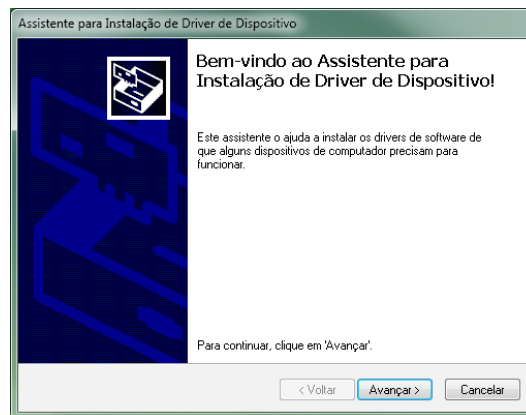
1. Conecte o IWA 3000 em uma porta USB do seu computador e insira o CD de instalação que acompanha o adaptador USB na unidade de CD-ROM. Após alguns segundos será exibida a tela para instalação do dispositivo. Clique em *Executar Setup.exe* (como exibe a imagem a seguir) para iniciar a instalação do adaptador wireless Intelbras;



Reprodução automática do assistente

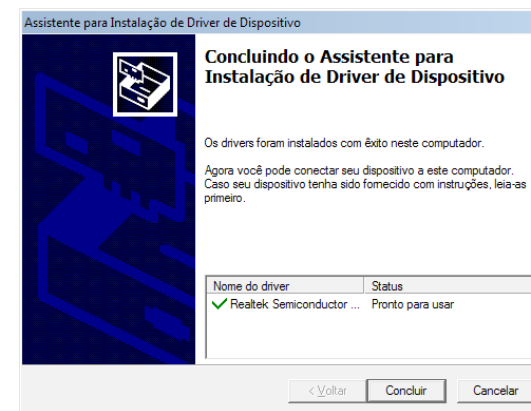
**Obs.:** caso a instalação não inicie automaticamente, acesse o Windows® Explorer, clique na unidade na qual foi inserido o CD do assistente de instalação e clique em Setup.exe.

2. Será exibida uma tela do assistente para instalação de driver de dispositivo. Clique em *Avançar* para iniciar a instalação do driver do dispositivo:



Assistente para instalação de driver de dispositivo

3. Ao término do processo, será exibida uma tela de conclusão da instalação de driver de dispositivo, conforme a figura a seguir. Clique em *Concluir* para finalizar a instalação do assistente de dispositivo.



Conclusão do assistente de instalação

## 4. Conecte-se a uma rede Wi-Fi

**Obs.:** antes de conectar-se a uma rede Wi-Fi é preciso instalar o driver do produto, conforme item 3. *Instalação*.

Siga as instruções a seguir para conectar seu adaptador Wi-Fi IWA 3000 utilizando a barra de tarefas do Windows 7/8/8.1/10.

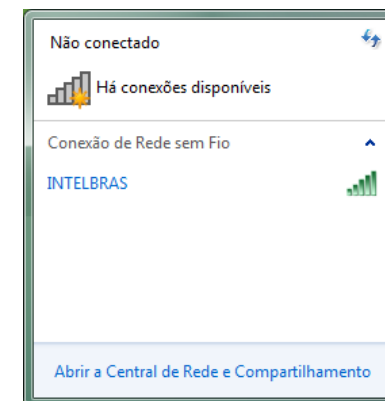
1. Clique no ícone de rede sem fio localizado na barra de tarefas do Windows®, demonstrado pela imagem destacada a seguir:



Barra de tarefas do Windows®

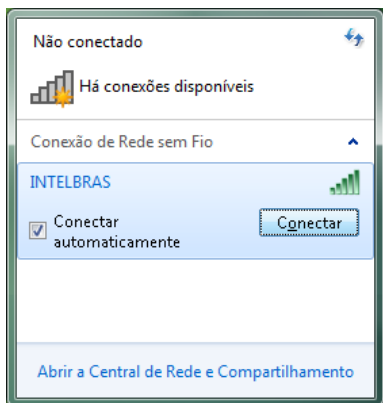
2. Será exibida uma lista de redes sem fio disponíveis, conforme a figura a seguir. Selecione a rede à qual deseja se conectar, clicando sobre ela;

**Obs.:** se não encontrar a rede desejada, tente atualizar a lista de redes, clicando em



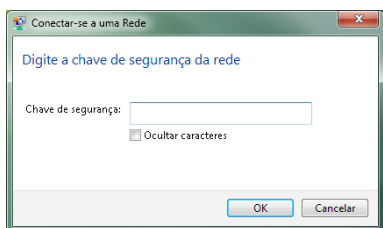
Lista de redes sem fio disponíveis

3. Após selecionar a rede desejada, clique em *Conectar*, como exibe a imagem a seguir:



Lista de redes sem fio disponíveis

4. Digite a chave de segurança da rede sem fio selecionada, conforme imagem a seguir. Digite a senha correta da rede e clique em *Ok*;



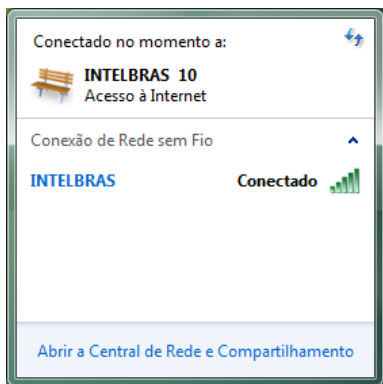
Inserção da chave de segurança

5. Clique novamente no ícone de rede sem fio, de acordo com a imagem a seguir:



Barra de tarefas do Windows®

6. Verifique se sua rede está com a informação de *Conectado*, como exibe a imagem a seguir:



Lista de redes sem fio disponíveis

**Obs.:** no Windows Vista®, para aparecer a lista de redes sem fio disponíveis, será necessário clicar em *Conectar-se a uma rede*.

**Pronto! Você instalou e configurou o seu IWA 3000.**

## 5. Dúvidas frequentes

Problema	Solução
O que fazer quando não consigo uma boa conexão na rede Wi-Fi?	<p>Para uma boa conexão com o seu roteador Wi-Fi, o seu dispositivo deve estar dentro da área de abrangência do sinal do roteador, ou seja, recebendo sinal Wi-Fi adequadamente, e com pouca interferência de outros roteadores Wi-Fi ou dispositivos na mesma frequência de operação (2.4 GHz). Para melhorar a sua conexão você pode tentar:</p> <ul style="list-style-type: none"><li>» Consultar o item 1. <i>Cuidados e segurança</i> para verificar as recomendações para melhor utilização do seu adaptador.</li><li>» Trocar o canal de operação do seu roteador. Consulte o manual disponibilizado pelo fabricante do seu roteador caso deseje mais informações.</li><li>» Alguns roteadores não têm suporte a velocidades mais altas. Verifique nas especificações técnicas do seu roteador se ele tem suporte às mesmas tecnologias do adaptador.</li><li>» Conecte o adaptador diretamente à entrada USB do seu dispositivo, evitando a utilização de cabos extensores USB.</li></ul>
Não consigo me conectar a uma rede Wi-Fi ou a lista de redes Wi-Fi não é exibida conforme explicado no item 4. <i>Conecte-se a uma rede Wi-Fi</i>	<ul style="list-style-type: none"><li>» Opção 1: reinicie seu computador e em seguida tente novamente se conectar à rede desejada. Em alguns computadores, após a instalação de um novo driver, é necessário reiniciar o sistema para que o dispositivo funcione corretamente.</li><li>» Opção 2: verifique se os dados da sua rede Wi-Fi (nome e senha) estão corretos.</li><li>» Opção 3: verifique se o seu computador está em uma área onde haja cobertura de sinal do seu roteador. Caso o problema persista, entre em contato com nosso suporte.</li></ul>

### Homologação



Este equipamento não tem direito à proteção contra interferência prejudicial e não pode causar interferência em sistemas devidamente autorizados. Este é um produto homologado pela Anatel, o número de homologação se encontra na etiqueta do produto, para consultas acesse o site: [sistemas.anatel.gov.br/sch](http://sistemas.anatel.gov.br/sch).

*Windows, Windows Vista, Windows 7, Windows 8, Windows 10, Windows Explorer são marcas registradas ou marcas comerciais da Microsoft Corporation nos Estados Unidos ou em outros países ou regiões.*

## Termo de garantia

Fica expresso que esta garantia contratual é conferida mediante as seguintes condições:

Nome do cliente:

Assinatura do cliente:

Nº da nota fiscal:

Data da compra:

Modelo:

Nº de série:

Revendedor:

1. Todas as partes, peças e componentes do produto são garantidos contra eventuais vícios de fabricação, que porventura venham a apresentar, pelo prazo de 5 (cinco) anos – sendo 3 (três) meses de garantia legal e 57 (cinquenta e sete) meses de garantia contratual –, contado a partir da data da compra do produto pelo Senhor Consumidor, conforme consta na nota fiscal de compra do produto, que é parte integrante deste Termo em todo o território nacional. Esta garantia contratual compreende a troca gratuita de partes, peças e componentes que apresentarem vício de fabricação, incluindo as despesas com a mão de obra utilizada nesse reparo. Caso não seja constatado vício de fabricação, e sim vício(s) proveniente(s) de uso inadequado, o Senhor Consumidor arcará com essas despesas.
2. A instalação do produto deve ser feita de acordo com o Manual do Produto e/ou Guia de Instalação. Caso seu produto necessite a instalação e configuração por um técnico capacitado, procure um profissional idôneo e especializado, sendo que os custos desses serviços não estão incluídos no valor do produto.
3. Constatado o vício, o Senhor Consumidor deverá imediatamente comunicar-se com o Serviço Autorizado mais próximo que conste na relação oferecida pelo fabricante – somente estes estão autorizados a examinar e sanar o defeito durante o prazo de garantia aqui previsto. Se isso não for respeitado, esta garantia perderá sua validade, pois estará caracterizada a violação do produto.
4. Na eventualidade de o Senhor Consumidor solicitar atendimento domiciliar, deverá encaminhar-se ao Serviço Autorizado mais próximo para consulta da taxa de visita técnica. Caso seja constatada a necessidade da retirada do produto, as despesas decorrentes, como as de transporte e segurança de ida e volta do produto, ficam sob a responsabilidade do Senhor Consumidor.
5. A garantia perderá totalmente sua validade na ocorrência de quaisquer das hipóteses a seguir: a) se o vício não for de fabricação, mas sim causado pelo Senhor Consumidor ou por terceiros estranhos ao fabricante; b) se os danos ao produto forem oriundos de acidentes, sinistros, agentes da natureza (raios, inundações, desabamentos, etc.), umidade, tensão na rede elétrica (sobretensão provocada por acidentes ou flutuações excessivas na rede), instalação/uso em desacordo com o manual do usuário ou decorrentes do desgaste natural das partes, peças e componentes; c) se o produto tiver sofrido influência de natureza química, eletromagnética, elétrica ou animal (insetos, etc.); d) se o número de série do produto tiver sido adulterado ou rasurado; e) se o aparelho tiver sido violado.
6. Esta garantia não cobre perda de dados, portanto, recomenda-se, se for o caso do produto, que o Consumidor faça uma cópia de segurança regularmente dos dados que constam no produto.
7. A Intelbras não se responsabiliza pela instalação deste produto, e também por eventuais tentativas de fraudes e/ou sabotagens em seus produtos. Mantenha as atualizações do software e aplicativos utilizados em dia, se for o caso, assim como as proteções de rede necessárias para proteção contra invasões (hackers). O equipamento é garantido contra vícios dentro das suas condições normais de uso, sendo importante que se tenha ciência de que, por ser um equipamento eletrônico, não está livre de fraudes e burlas que possam interferir no seu correto funcionamento.
8. Após sua vida útil, o produto deve ser entregue a uma assistência técnica autorizada da Intelbras ou realizar diretamente a destinação final ambientalmente adequada evitando impactos ambientais e a saúde. Caso prefira, a pilha/bateria assim como demais eletrônicos da marca Intelbras sem uso, pode ser descartado em qualquer ponto de coleta da Green Eletron (gestora de resíduos eletroeletrônicos a qual somos associados). Em caso de dúvida sobre o processo de logística reversa, entre em contato conosco pelos telefones (48) 2106-0006 ou 0800 704 2767 (de segunda a sexta-feira das 08 às 20h e aos sábados das 08 às 18h) ou através do e-mail [suporte@intelbras.com.br](mailto:suporte@intelbras.com.br).
9. LGPD - Lei Geral de Proteção de Dados Pessoais: a Intelbras não acessa, transfere, capta, nem realiza qualquer outro tipo de tratamento de dados pessoais a partir deste produto.

Sendo estas as condições deste Termo de Garantia complementar, a Intelbras S/A se reserva o direito de alterar as características gerais, técnicas e estéticas de seus produtos sem aviso prévio.

O processo de fabricação deste produto não é coberto pelos requisitos da ISO 14001.

Todas as imagens deste manual são ilustrativas.

# intelbras



**Suporte a clientes:** (48) 2106 0006

**Fórum:** [forum.intelbras.com.br](http://forum.intelbras.com.br)

**Suporte via chat:** [chat.intelbras.com.br](http://chat.intelbras.com.br)

**Suporte via e-mail:** [suporte@intelbras.com.br](mailto:suporte@intelbras.com.br)

**SAC:** 0800 7042767

**Onde comprar? Quem instala?:** 0800 7245115

Importado no Brasil por: Intelbras S/A – Indústria de Telecomunicação Eletrônica Brasileira  
Rodovia SC 281, km 4,5 – Sertão do Marum – São José/SC – 88122-001 01.21  
CNPJ 82.901.000/0014-41 – [www.intelbras.com.br](http://www.intelbras.com.br) Origem: China