

Guia de instalação DC 3101

Câmera veicular Full HD

Parabéns, você acaba de adquirir um produto com a qualidade e segurança Intelbras.

A câmera veicular Full HD DC 3101 foi desenvolvida para que você possa monitorar e registrar todos os detalhes que ocorrem na estrada. Com imagens registradas da mesma visão do motorista, elas poderão lhe auxiliar em caso de imprevistos. A câmera veicular DC 3101 possui imagens em alta definição Full HD e campo de visão de 140°, tudo para deixar o monitoramento ainda mais claro e amplo. Siga os passos deste guia e inicie o monitoramento agora mesmo.

1. Especificações técnicas

Câmera

Modelo	DC 3101
Sensor	FHD CMOS
Obturador	Automático
Ângulo de visão diagonal	140°

Vídeo

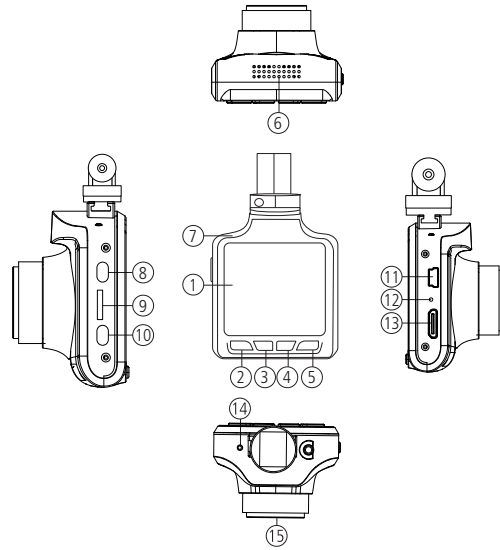
Resolução Max.	1080P (1920 × 1080)
Taxa de quadros	Max. 30 FPS
Formato	MOV
Compressão	H.264

Geral

Armazenamento	Micro-SD card (máx. 64 Gb) ¹
Funções	Sensor de impacto, Monitor de estacionamento
Temperatura de operação	-5 °C a 60 °C, umidade menor que 95% (sem condensação)
Alimentação	5 Vdc (±10%) 1 A
Dimensões (L × A × P)	50,8 × 66,7 × 39,2 mm
Peso	65 gramas
Bateria interna	300 mAh

¹ Vendido separadamente.

2. Produto



1. Tela	6. Alto Falante	11. Porta USB
2. Botão Modo	7. LED indicador	12. Microfone
3 Botão Baixo	8. Liga/Desliga	13. Porta HD
4. Botão Cima	9. Entrada de cartão micro-SD	14. Botão Reset
Habilita / Desabilita microfone	10. Menu	15. Lente
5 Botão Ok		

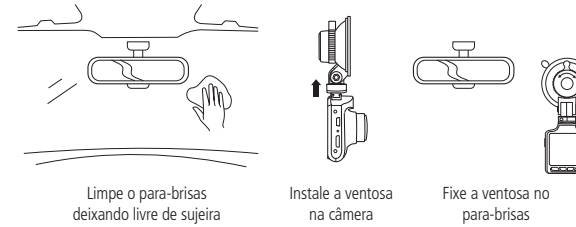
3. Conteúdo da embalagem



4. Instalação

1. Instalação da câmera: siga os passos abaixo para a instalação do produto.

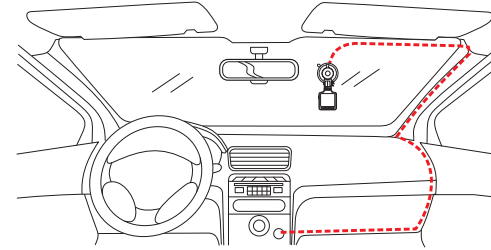
Obs.: a instalação do produto deve ser feita com o carro parado e em local seguro.



Limpe o para-brisa deixando livre de sujeira

Instale a ventosa na câmera

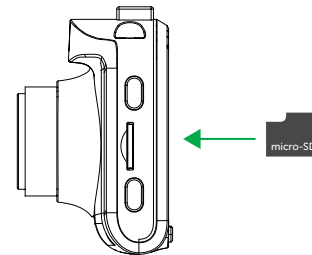
Fixe a ventosa no para-brisa



Acomode o cabo no teto e coluna lateral, deixando livre a visão do motorista. A instalação do cabo não pode interferir nos sistemas de segurança do veículo como airbags. Após conecte o carregador veicular na tomada 12 V disponível no veículo.

Obs.: Para uma melhor qualidade das imagens gravadas, certifique-se que a lente e para-brisa do veículo estejam limpos. Para limpeza da lente não utilize líquidos. Utilize um pano seco e limpo.

2. Instalação do micro-SD: insira o cartão micro-SD na entrada correspondente até ouvir um clique.



A tabela abaixo mostra uma estimativa de tempo de armazenamento conforme o tamanho do seu cartão micro-SD.

Capacidade do cartão	Horas de gravação Full HD	Horas de gravação HD
8 Gb	00:42hs	1:10hs
16 Gb	01:40hs	3:00hs
32 Gb	03:20hs	6:00hs
64 Gb	06:00hs	11:00hs

5. Ligando sua câmera

Ligue sua câmera à fonte de alimentação através do carregador veicular conectado à tomada 12 V do veículo.

Obs.: aconselha-se carregar a câmera completamente antes de utilizar.

Ao conectar o cabo alimentado a câmera deverá ligar-se automaticamente. Caso contrário pressione o botão liga/desliga por 3 segundos, a luz indicadora ficará azul.

Siga os passos da tela para configurar a câmera:

Você quer formatar o cartão SD?
Se sim, todos os arquivos serão apagados.

Não

Sim

1. Use as teclas de navegação para selecionar a opção desejada, vale lembrar que quando o cartão micro-SD é formatado todos os arquivos presentes serão apagados. Para confirmar utilize a tecla OK.

Por favor,
configure a data e hora.
HH:MM - DD / MM / AA

Iniciar

2. Você estará sendo direcionado para a tela de configuração de data e hora. Confirme utilizando o botão OK.

11 / 2019

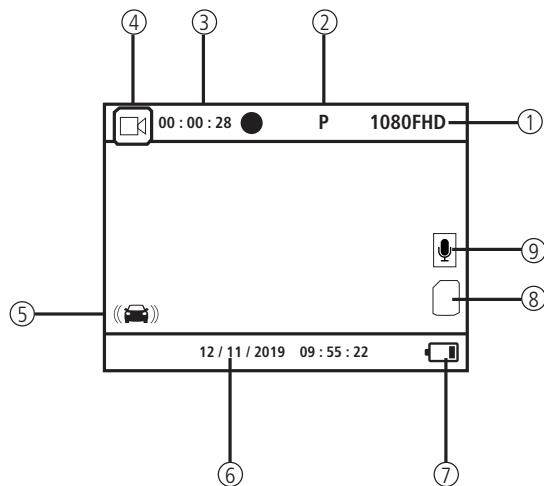
09 : 49 : 40

DD / MM / AA

3. Configure a data e hora, para avançar utilize o botão OK e quando finalizado confirme utilizando o botão MODO.

Sua câmera deverá iniciar o processo de gravação automaticamente.

Obs.: recomendamos que seja efetuado a formatação do cartão micro-SD na câmera a fim de evitar mal funcionamento.



1. Resolução;
2. Indicação monitor de estacionamento;
3. Tempo de gravação;
4. Modo e operação;
5. Indicação sensor de impacto;
6. Data e hora;
7. Indicador de carga da bateria;
8. Cartão micro-SD;
9. Indicação microfone.

6. Modo de operação

A câmera veicular DC 3101 possui 2 modos de operação:

- » Modo vídeo: gravar vídeos
- » Modo reprodução: reproduzir vídeos gravados

Uma vez a câmera ligada você pode fazer a seleção através do botão *Modo*.

A DC 3101 suporta cartão micro-SD com capacidade mínima de 8 Gb e máxima de 64 Gb, recomendamos o uso de cartões classe 10 com certificado de originalidade.

Status LED	Descrição
Azul fixo	Câmera ligada
Azul piscando	Câmera gravando
Vermelho fixo	Câmera carregando

1. Configurações do vídeo:

Parâmetro	Descrição
Resolução	Define a resolução para gravação do vídeo
Ciclo de gravação	Liga/desliga o ciclo de gravação
Marcar data nos vídeos	Define a marcação da data no vídeo

Obs.: quando o ciclo de gravação estiver ativado, a câmera entrará em modo de reprodução e substituirá os vídeos antigos por novos vídeos.

2. Configurações da câmera:

Parâmetro	Descrição
Monitor de estacionamento	Ativa/desativa a função monitor de estacionamento
Sensor de impacto ¹	Define o nível de sensibilidade do sensor
Data/Hora	Ajuste de data e hora
Desligar tela	Define o tempo para que a tela permaneça ligada
Idioma	Define o idioma do menu da câmera
Formatar	Formatar o cartão SD
Configurações padrão	Retorna as configurações de fábrica
Versão	Mostra a versão do firmware

¹ As estradas irregulares podem gerar grande número de vídeos protegidos, caso a sensibilidade esteja selecionada como alta. Os vídeos protegidos podem ocupar um espaço máximo de 20% do cartão SD, após serão substituídos por novos vídeos gravados. A Intelbras recomenda a utilização do nível padrão baixo.

Para maiores informações consulte o manual disponível no site.

3. Reprodução:

Parâmetro	Descrição
Excluir	Exclui vídeo do cartão micro-SD
Proteger	Desbloqueia/bloqueia um vídeo protegido

4. Botão *Reset*: para resetar a sua câmera, pressione o botão *Reset* que se encontra na parte superior da câmera identificado pela letra R.

Obs.: ao resetar sua câmera, nenhuma gravação presente no seu cartão micro-SD será excluída.

7. Dúvidas frequentes

Dúvida	Solução
Coloquei meu cartão micro-SD e minha câmera não grava vídeos	Lembramos que você necessita fazer a formatação do cartão conforme recomendação no item 4. <i>Instalação</i> desse guia.
Minha câmera não liga	Verifique se o cabo de alimentação está conectado ao produto.
Minha câmera está com imagem oscilando	Fique atento a iluminação do local onde a câmera será instalada. Certifique-se que as lâmpadas operam em 60 Hz para evitar problemas de oscilação de imagem.
Minha câmera não está reconhecendo o cartão micro-SD.	Estes problemas estão geralmente relacionados a algum defeito no cartão, ou, este não ser original (procedência não reconhecida pelo fabricante).

Termo de garantia

Fica expresso que esta garantia contratual é conferida mediante as seguintes condições:

Nome do cliente:
 Assinatura do cliente:
 Nº da nota fiscal:
 Data da compra:
 Modelo: Nº de série:
 Revendedor:

1. Todas as partes, peças e componentes do produto são garantidos contra eventuais vícios de fabricação, que porventura venham a apresentar, pelo prazo de 1 (um) ano – sendo este de 90 (noventa) dias de garantia legal e 9 (nove) meses de garantia contratual –, contado a partir da data da compra do produto pelo Senhor Consumidor, conforme consta na nota fiscal de compra do produto, que é parte integrante deste Termo em todo o território nacional. Esta garantia contratual compreende a troca expressa de produtos que apresentarem vício de fabricação. Caso não seja constatado vício de fabricação, e sim vício(s) proveniente(s) de uso inadequado, o Senhor Consumidor arcará com essas despesas.
2. A instalação do produto deve ser feita de acordo com o Manual do Produto e/ou Guia de Instalação. Caso seu produto necessite a instalação e configuração por um técnico capacitado, procure um profissional idôneo e especializado, sendo que os custos desses serviços não estão inclusos no valor do produto.
3. Após sua vida útil, o produto deve ser entregue a uma assistência técnica autorizada da Intelbras ou realizar diretamente a destinação final ambientalmente adequada evitando impactos ambientais e a saúde. Caso prefira, a pilha/bateria assim como demais eletrônicos da marca Intelbras sem uso, pode ser descartado em qualquer ponto de coleta da Green Eletron (gestora de resíduos eletroeletrônicos a qual somos associados). Em caso de dúvida sobre o processo de logística reversa, entre em contato conosco pelos telefones (48) 2106-0006 ou 0800 704 2767 (de segunda a sexta-feira das 08 às 20h e aos sábados das 08 às 18h) ou através do e-mail suporte@intelbras.com.br.
4. LGPD - Lei Geral de Proteção de Dados Pessoais: este produto faz tratamento de dados pessoais, porém a Intelbras não possui acesso aos dados a partir deste produto. Este produto possui criptografia no armazenamento dos dados pessoais.

Sendo estas as condições deste Termo de Garantia complementar, a Intelbras S/A se reserva o direito de alterar as características gerais, técnicas e estéticas de seus produtos sem aviso prévio.

O processo de fabricação deste produto não é coberto pelos requisitos da ISO 14001.

Todas as imagens deste manual são ilustrativas.

intelbras

fale com a gente

Suporte a clientes: (48) 2106 0006

Fórum: forum.intelbras.com.br

Suporte via chat: intelbras.com.br/suporte-tecnico

Suporte via e-mail: suporte@intelbras.com.br

SAC: 0800 7042767

Onde comprar? Quem instala?: 0800 7245115

Importado no Brasil por: Intelbras S/A – Indústria de Telecomunicação Eletrônica Brasileira

Rodovia SC 281, km 4,5 – Sertão do Maruim – São José/SC – 88122-001

CNPJ 82.901.000/0014-41 – www.intelbras.com.br

01.21

Origem: China