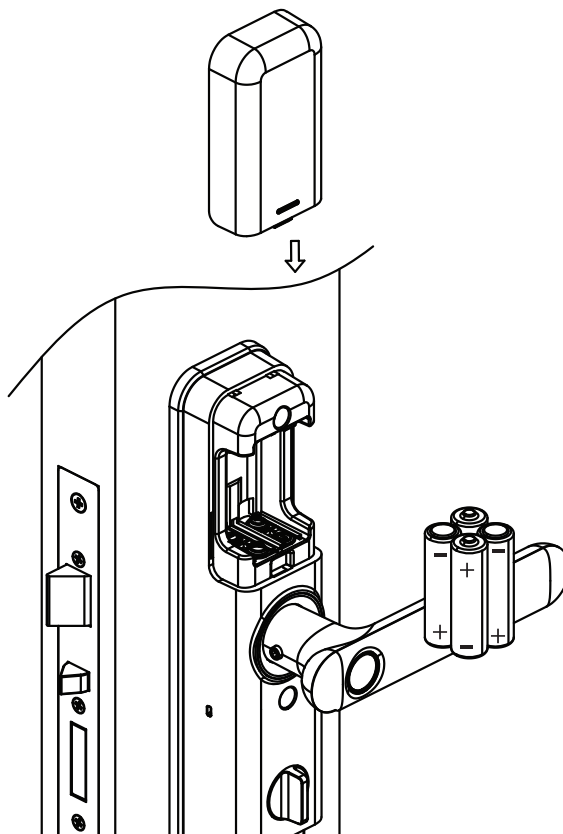


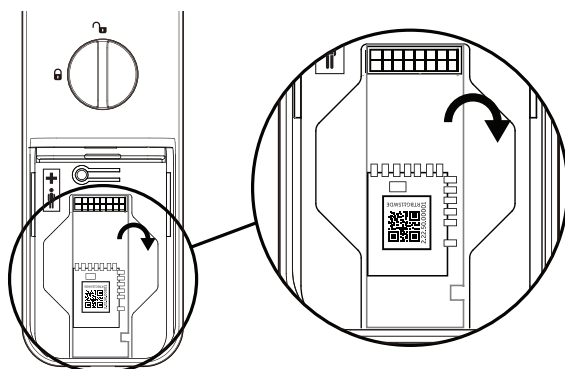
1. Utilização IFR 7000 sem hub de automação

Em casos em que o cliente não adquiriu o hub de automação para conexão da fechadura IFR 7000 ao sistema Izy Smart e queira utilizá-la de modo *Standalone*, foi criado este tutorial com o passo a passo de como proceder para atender esta necessidade.

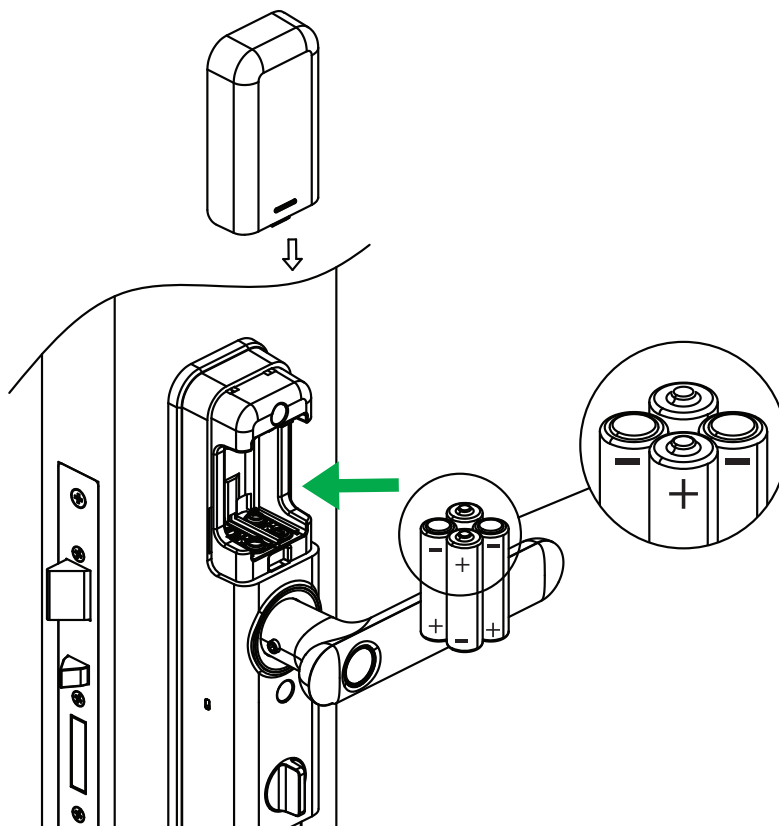
1. **Retire as pilhas do produto:** caso o produto já tenha sido instalado com as pilhas, abra a tampa do compartimento de pilhas e retire-as para iniciar o processo.




2. **Retire o módulo ZigBee:** abra o compartimento do botão de cadastro, aonde encontra-se o módulo ZigBee, e retire a placa com cuidado para não danificar o conector.

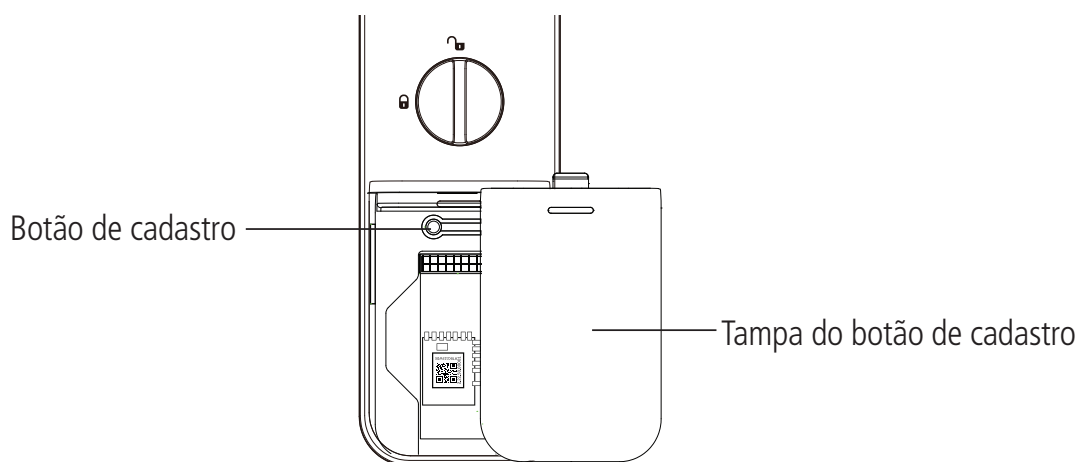


3. **Insira as pilhas:** insira novamente as pilhas, respeitando a polaridade correta.



4. **Realize o procedimento de reset:** para realizar o reset geral da fechadura (voltar ao padrão de fábrica e apagar todos os cadastros previamente cadastrados), siga o procedimento a seguir:

- » Pressione e mantenha pressionado o Botão de cadastro por aproximadamente 8 segundos, até que o teclado permaneça aceso;
- » No teclado da fechadura, digite a sequência numérica 123578951;
- » Mantenha pressionada a tecla  por aproximadamente 11 segundos, até que a fechadura emita um aviso sonoro e apague o teclado.



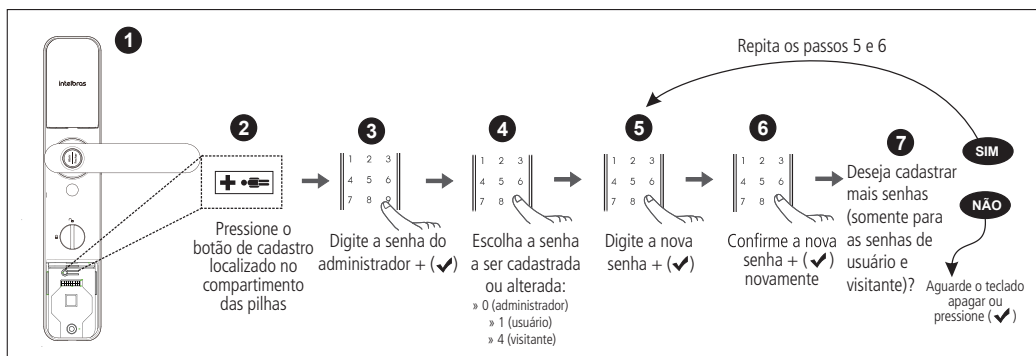
2. Configuração

2.1. Senhas

- » Todas as senhas podem ser compostas por uma sequência de 4 a 12 dígitos;
- » Cadastre até 9 senhas, sendo elas, 1 do administrador, 4 de usuários e 4 do visitante;
- » **Senha do administrador:** é a senha que tem acesso ao cadastro e a exclusão de senhas, biometrias e tags, alteração das configurações e também pode abrir a porta;
- » **Senha do usuário:** é a senha que abre a porta e tem permissão para alterar as configurações da fechadura;
- » **Senha do visitante:** é uma senha que tem direito a abrir a porta uma única vez. Após o primeiro acesso, ela será automaticamente apagada do sistema.
- » As senhas de usuário e visitante são cadastradas em posições por ordem. Por exemplo, a primeira senha cadastrada será a senha da posição 1, a segunda a da posição 2 e assim por diante, até a posição 4.
- » Lembre que a fechadura possui quatro posições de senhas de usuário e quatro posições de visitante. Caso já tenha senha(s) cadastrada(s) e queira alterá-la(s), é necessário primeiro apagar a(s) senha(s) que deseja alterar.

Cadastrar/alterar senhas

- » Realize o cadastro ou alteração de senhas com a porta aberta. Você terá que acessar a unidade interna e a externa durante esse processo.
 - » Após cadastrar ou alterar a(s) senha(s), verifique com a porta ainda aberta se a senha foi cadastrada corretamente (siga as orientações do item 5.1. Abertura por senha).
 - » Ao substituir as senhas, memorize-as ou guarde-as em segredo! Não há um jeito alternativo de abrir a fechadura senão pela digitação das senhas.
 - » A senha do administrador padrão de fábrica é 1234. Nunca mantenha essa senha! Após a instalação, substitua-a conforme o procedimento a seguir.
1. Remova a tampa do botão de cadastro;
 2. Aperte o botão de *Cadastro*. Ao apertar o botão, o teclado presente na unidade externa acenderá;
 3. Neste momento o cadastro de senha está bloqueado. Digite a senha do administrador + ✓. Caso o produto seja recém-instalado, digite a senha padrão 1234 e pressione ✓;
 4. Escolha uma das opções de senhas a ser cadastrada:
 - » Para alterar a senha do administrador: digite 0;
 - » Para cadastrar a senha do usuário: digite 1;
 - » Para cadastrar a senha do visitante: digite 4;
 5. Digite uma senha de 4 a 12 dígitos e pressione ✓;
 6. Confirme a senha e pressione ✓. Uma sequência de sinais sonoros será emitida confirmando a inclusão do cadastro;
 7. Deseja cadastrar mais senhas (somente para as senhas de usuário e visitante)?
 - » **Sim:** repita os tópicos 5 e 6 acima antes que o teclado apague. Ao cadastrar a 4ª senha, o teclado apagará automaticamente.
 - » **Não:** aguarde o teclado apagar ou pressione ✓ para finalizar o cadastro.



Cadastrar/alterar senhas

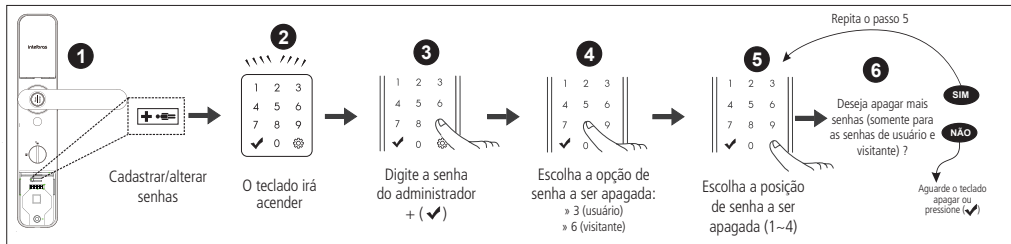
Apagar Senha

- » Realize o cadastro ou alteração de senhas com a porta aberta. Você terá que acessar a unidade externa durante esse processo.
- » Somente as senhas de usuário e visitante podem ser apagadas. A senha de administrador só pode ser alterada.

Individualmente

1. Remova a tampa do botão de cadastro;
2. Aperte o botão de *Cadastro*. Ao apertar o botão, o teclado presente na unidade externa acenderá;
3. Digite a senha do administrador + ✓;
4. Escolha uma das opções de senhas a ser apagada:
 - » Para senha do usuário: digite 3;
 - » Para senha do visitante: digite 6;
5. Digite a posição que deseja excluir:
 - » Para senhas de usuário posições de (1~4);
 - » Para senhas de visitante posições de (1~4);

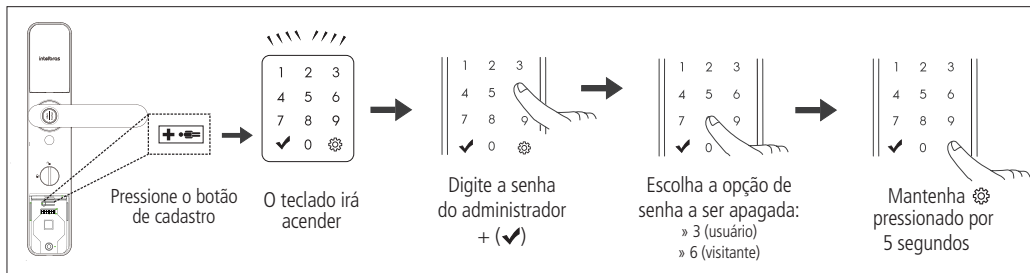
6. Confirme a exclusão pressionando . Uma sequência de sinais sonoros será emitida confirmando a exclusão do cadastro.



Excluir senha individual

Em grupo

1. Remova a tampa do botão de cadastro;
2. Aperte o botão de *Cadastro*. Ao apertar o botão, o teclado presente na unidade externa acenderá;
3. Digite a senha do administrador + ;
4. Escolha uma das opções de senhas a ser apagada:
 - » Para senha do usuário: digite 3;
 - » Para senha do visitante: digite 6;
5. Mantenha pressionado por 5 segundos. Uma sequência de sinais sonoros será emitida confirmando a exclusão dos cadastros.



Excluir senha do grupo

2.2. Biometria

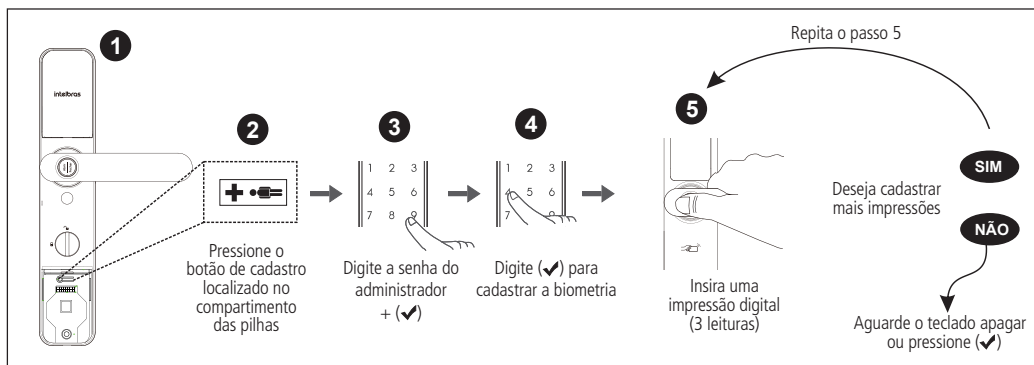
Atenção: cadastre até 100 impressões digitais.

- » As impressões digitais podem ser cadastradas separadamente. O cadastro de novas digitais não exclui nem sobrescreve os cadastros anteriores. Ao cadastrar a 100ª, o teclado apagará automaticamente.
- » Realize o cadastro com a porta aberta.
- » Após o cadastro, verifique com a porta ainda aberta se este foi cadastrado corretamente (siga as orientações do item 5.2. *Abertura por biometria*).
- » A senha do administrador padrão de fábrica é 1234. Nunca mantenha essa senha! Após a instalação, substitua-a conforme o item 4.1. *Cadastrar/remover senhas*.
- » No decorrer do cadastro, quando for solicitado a leitura da impressão digital, posicione-se na frente do equipamento, coloque o dedo reto sobre o leitor biométrico e aguarde o bipe de confirmação.
- » Não pressione demasiadamente o dedo no sensor biométrico. Isto distorce a imagem da digital e dificulta a sua leitura.
- » Não posicione o dedo torto ou apenas a ponta do dedo no leitor biométrico. O uso inadequado do leitor biométrico no momento do cadastro causará demora ou falha na leitura.
- » Certifique-se de que tanto o dedo quanto o leitor biométrico estão limpos.
- » Crianças e idosos podem ter uma maior rejeição de leitura biométrica. Nestes casos, recomenda-se o recadastro da impressão digital com frequência.

Cadastrar biometria (impressão digital)

Para cadastrar novas impressões digitais, siga o procedimento a seguir:

1. Remova a tampa do botão de cadastro;
2. Aperte o botão de cadastro que fica na unidade interna da fechadura, próximo às pilhas. Ao apertar o botão, um sinal sonoro será emitido e o teclado da unidade externa acenderá;
3. Digite a senha do administrador + ✓;
4. Digite ✓ para cadastrar biometria;
5. Enquanto a iluminação do teclado estiver acesa, posicione o dedo sobre o leitor biométrico. Você deverá repetir este processo por 3 vezes, para que o cadastro seja realizado com sucesso. Após isso, será emitido uma sequência de sinais sonoros confirmando a inclusão do novo cadastro;
6. Deseja cadastrar mais impressões digitais?
 - » **Sim:** repita o tópico 5 acima antes que o teclado apague. Ao cadastrar a 100ª biometria, o teclado apagará automaticamente.
 - » **Não:** aguarde o teclado apagar ou pressione ✓ para finalizar o cadastro.



Cadastro de impressões digitais

Dica: sempre que possível, faça o cadastro da mesma impressão digital mais que uma vez. Ao cadastrar a mesma impressão digital, certifique-se de posicionar o dedo um pouco mais acima ou um pouco mais abaixo sobre o leitor biométrico. Isto aumentará a taxa de assertividade da leitura e evitará atrasos na abertura da porta.

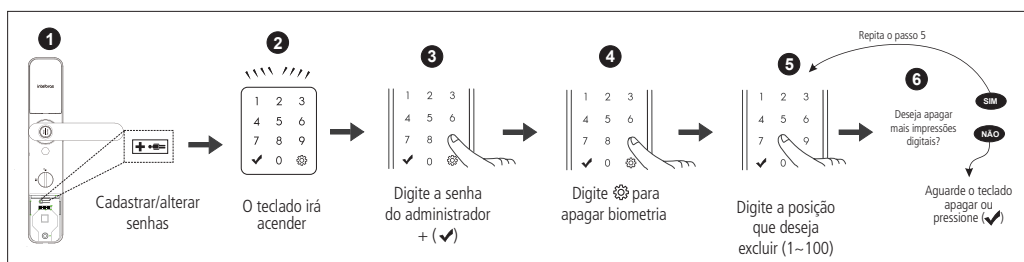
Nota: se as três leituras biométricas não forem identificadas como idênticas, ainda assim deverá ocorrer o bipe, porém, o cadastro não será concluído.

1. Verifique no teclado da unidade externa qual o estágio da leitura – 1, 2 ou 3;
2. A leitura somente será validada após o bipe de confirmação da terceira leitura;
3. Caso haja uma leitura incorreta, o sistema emitirá um bipe e permitirá a leitura no mesmo estágio mais uma vez;
4. Após o cadastro da impressão digital, o teclado indicará quantas impressões digitais já foram cadastradas.

Apagar registro biométrico (impressão digital)

Individualmente

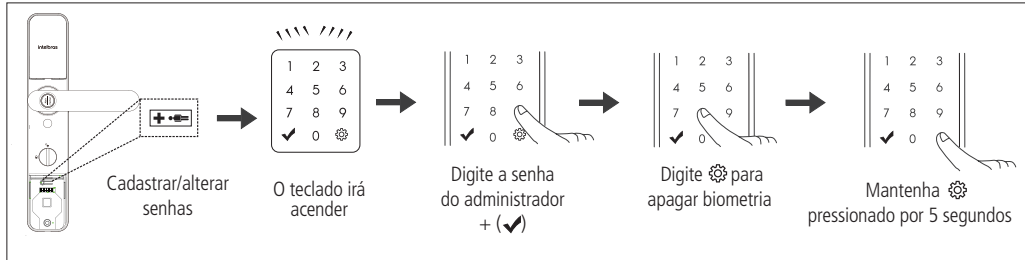
1. Remova a tampa do botão de cadastro;
 2. Aperte o botão de *Cadastro*. Ao apertar o botão, o teclado presente na unidade externa acenderá;
 3. Digite a senha do administrador + ✓;
 4. Digite ⚙ para apagar biometria;
 5. Digite a posição que deseja excluir. Para biometrias posições de (1~100);
- Exemplo:
- » Caso você queira excluir a biometria cadastrada na posição 2, você deve pressionar o número 2 no teclado;
 - » Caso você queira excluir a biometria cadastrada na posição 21, você deve digitar (2) + (1).
6. Confirme a exclusão pressionando ✓. Uma sequência de sinais sonoros será emitida confirmando a exclusão do cadastro.



Apagar registro biométrico

Em grupo

1. Remova a tampa do botão de cadastro;
2. Aperte o botão de *Cadastro*. Ao apertar o botão, o teclado presente na unidade externa acenderá;
3. Digite a senha do administrador +✓;
4. Digite ⚙️ para apagar biometria;
5. Mantenha ⚙️ pressionado por 5 segundos. Uma sequência de sinais sonoros será emitida confirmando a exclusão dos cadastros.



Apagar registro biométrico do grupo

2.3. Tag

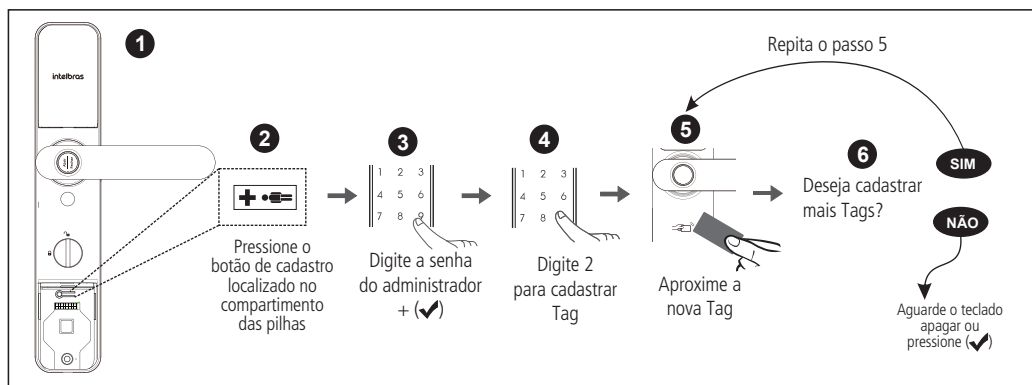
Atenção: cadastre até 100 Tags/chaveiros.

- » As Tags/chaveiros podem ser cadastrados separadamente. O cadastro de novas Tags/chaveiros não exclui nem sobrescreve os cadastros anteriores. Ao cadastrar a 100ª Tag, o teclado apagará automaticamente.
- » Realize o cadastro de Tags/chaveiros com a porta aberta. Você terá que acessar a unidade interna e a externa durante este processo.
- » Após cadastrar a Tag/chaveiro, verifique com a porta ainda aberta se este foi cadastrado corretamente (siga as orientações do item 5.3. Abertura por Tag).
- » Ao cadastrar as Tags, guarde-as em segredo! Não há um jeito alternativo de abrir a fechadura senão pelos métodos de entrada (senha, Tags e impressões digitais cadastradas) ou pela chave mecânica.
- » A senha do administrador padrão de fábrica é 1234. Nunca mantenha essa senha! Após a instalação, substitua-a conforme o item 4.1. Cadastrar/remove senhas.

Cadastro de Tags (chaveiro de proximidade e Tag adesivo)

Para cadastrar novas Tags, siga o procedimento a seguir:

1. Remova a tampa do botão de cadastro;
2. Aperte o botão de cadastro que fica na unidade interna da fechadura, próximo às pilhas. Ao apertar o botão, um sinal sonoro será emitido e o teclado da unidade externa acenderá;
3. Digite a senha do administrador +✓;
4. Digite 2 para cadastrar Tag;
5. Enquanto a iluminação do teclado estiver acesa, posicione a Tag sobre o leitor biométrico. Uma sequência de sinais sonoros será emitida confirmando a inclusão do cadastro.
6. Deseja cadastrar mais Tags?
 - » **Sim:** repita o tópico 5 acima antes que o teclado apague. Ao cadastrar a 100ª Tags, o teclado apagará automaticamente.
 - » **Não:** aguarde o teclado apagar ou pressione ✓ para finalizar o cadastro.



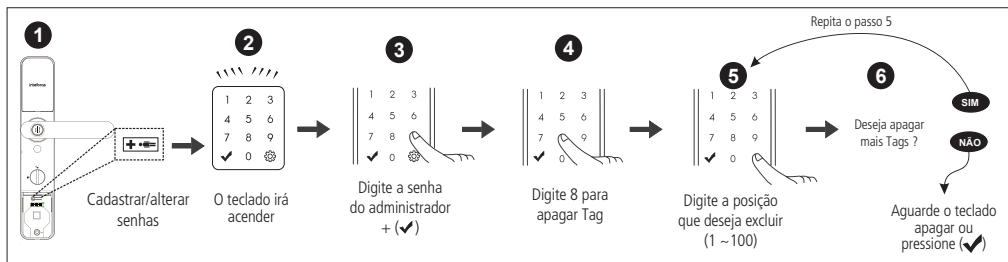
Cadastro de Tags

Dica: ao utilizar as Tags adesivas junto a celulares e smartphones, certifique-se de adesivá-las de tal maneira que as Tags fiquem expostas. Não é recomendado adesivá-las entre o smartphone e a capa de proteção.

Apagar/remover Tags

Individualmente

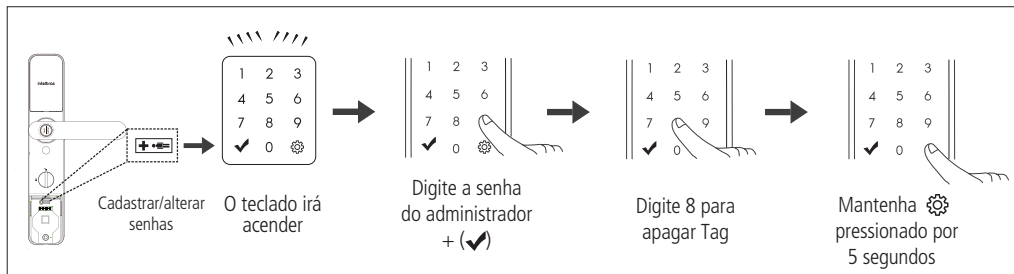
1. Remova a tampa do botão de cadastro;
2. Aperte o botão de *Cadastro*. Ao apertar o botão, o teclado presente na unidade externa acenderá;
3. Digite a senha do administrador + ✓;
4. Digite 8 para apagar Tag;
5. Digite a posição que deseja excluir. Para Tags posições de (1~100);
Exemplo:
 - » Caso você queira excluir a Tag cadastrada na posição 2, você deve pressionar o número 2 no teclado;
 - » Caso você queira excluir a Tag cadastrada na posição 21, você deve digitar (2) + (1);
6. Confirme a exclusão pressionando ✓. Uma sequência de sinais sonoros será emitida confirmando a exclusão do cadastro.



Remover Tags individualmente

Em grupo

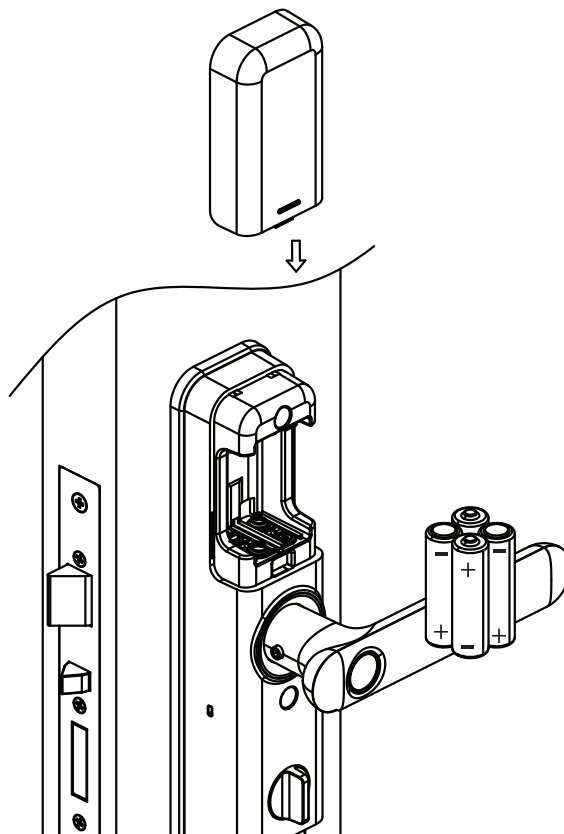
1. Remova a tampa do botão de cadastro;
2. Aperte o botão de *Cadastro*. Ao apertar o botão, o teclado presente na unidade externa acenderá;
3. Digite a senha do administrador + ✓;
4. Digite 8 para apagar Tag;
5. Mantenha ⚙️ pressionado por 5 segundos. Uma sequência de sinais sonoros será emitida confirmando a exclusão dos cadastros.



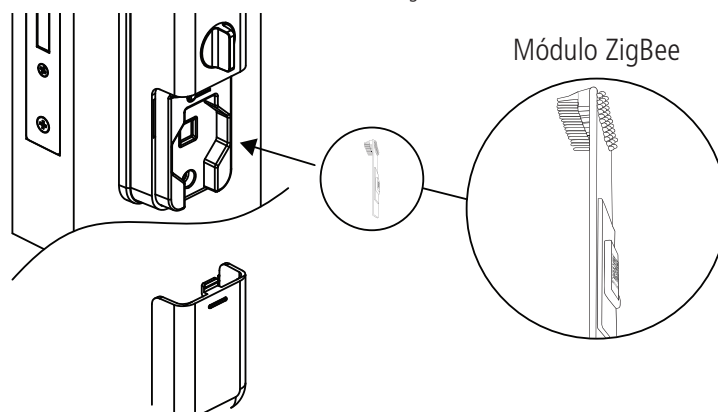
Remover Tags em grupo

3. Retornar a IFR 7000 para utilização do hub de automação

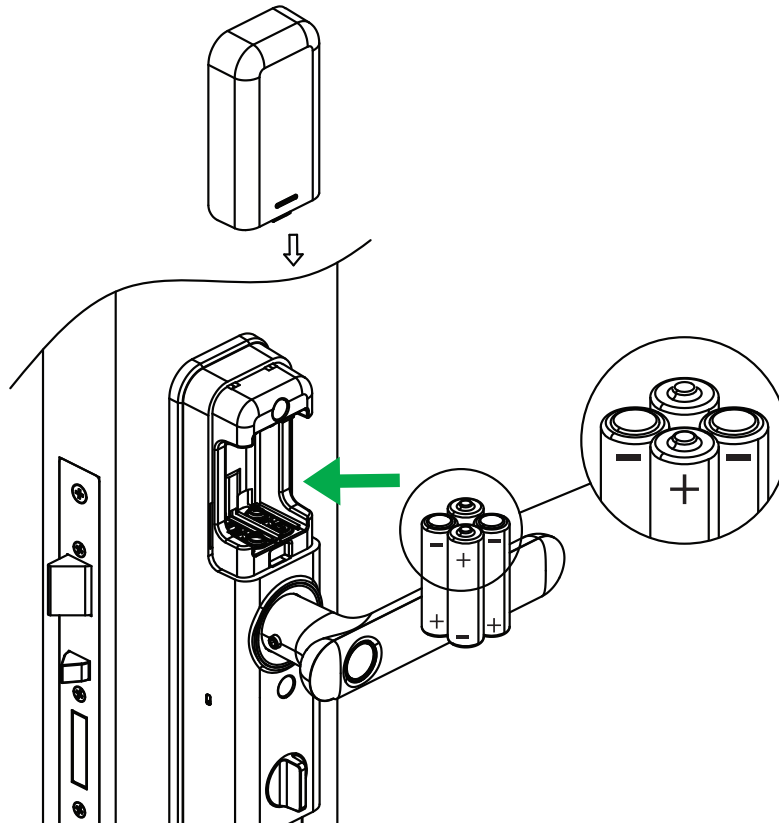
1. **Retire as pilhas do produto:** abra a tampa do compartimento de pilhas e retire-as para iniciar o processo.




2. **Insira o módulo ZigBee:** abra o compartimento do botão de cadastro e insira o módulo ZigBee no local indicado, tomando cuidado para não danificar o conector.

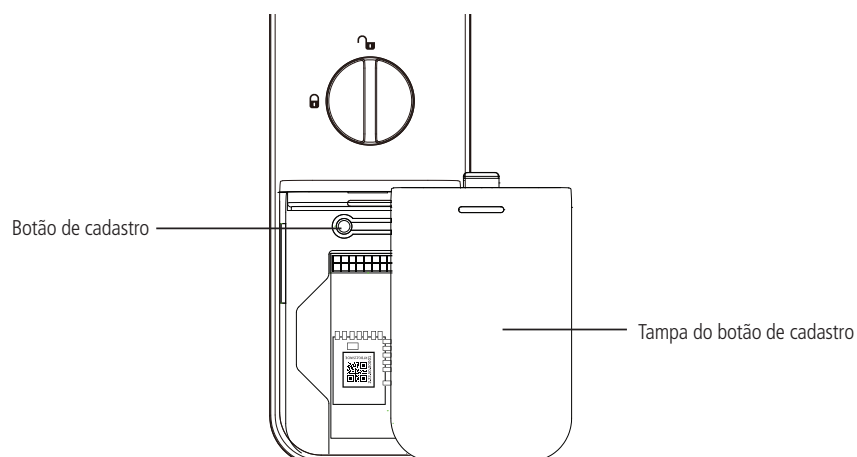


3. **Insira as pilhas:** insira novamente as pilhas, respeitando a polaridade correta.



4. **Realize o procedimento de reset:** para realizar o reset geral da fechadura (voltar ao padrão de fábrica e apagar todos os cadastros previamente cadastrados), siga o procedimento a seguir:

- » Pressione e mantenha pressionado o Botão de cadastro por aproximadamente 8 segundos, até que o teclado permaneça aceso;
- » No teclado da fechadura, digite a sequência numérica 123578951;
- » Mantenha pressionada a tecla  por aproximadamente 11 segundos, até que a fechadura emita um aviso sonoro e apague o teclado.



Importante: neste momento, todos os registros (senha, tag e biometria) previamente cadastrados diretamente na fechadura (sem a utilização do hub de automação e do aplicativo) serão apagados. Isso é importante para que o aplicativo, quando instalado, tenha controle sobre todos os registros da fechadura.

5. **Instruções para uso da fechadura:** após realizar este procedimento a fechadura volta a ter o seu funcionamento normal e preparada para pareamento com o hub de automação smart. Para saber como proceder com este modo de funcionamento, basta seguir todos os passos do manual do usuário da IFR 7000.