

Como cadastrar e descadastrar/apagar o TX 8000

São José, 30 de Abril de 2021

Entendendo a comunicação entre central e dispositivos

Neste guia você vai aprender como **Cadastrar e Apagar/Descadastrar** o transmissor TX 8000 através de comandos via teclado.

Começaremos vendo como cadastrar novos transmissores **TX 8000** em sua central através do Botão de Sincronismo da central ou por Comandos via Teclado e como realizar o procedimento na central para apagar transmissores cadastrados nela.

Como Cadastrar Transmissores TX 8000 na central

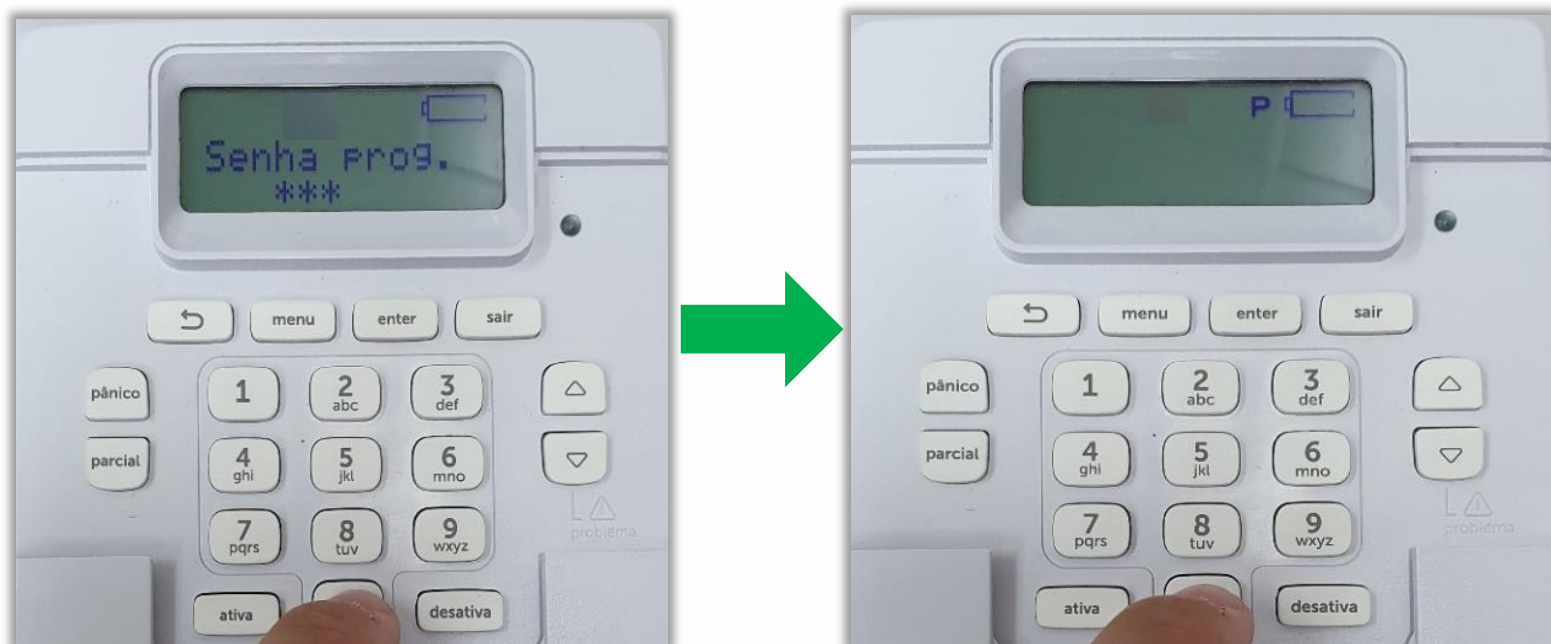
Para cadastrar através do botão de Sincronismo da central pressione e solte o botão de sincronização e aguarde o **LED 3** ficar aceso, então a central estará pronta para o cadastro (Veja o item: **Acionar o TX 8000**).

Obs: Ao fazer o cadastro pelo Botão de Sincronismo da central você não tem a possibilidade de escolher a zona em que o transmissor será cadastrado, a central vai preencher a próxima posição disponível.

Caso você queira fazer, entre em modo de programação com a senha do instalador com a central desativada (desarmada), digite:

Enter + 9090 (senha do instalador padrão de fábrica).

Obs.: Caso a senha do Instalador tenha sido alterada, utilize-a Nova Senha para entrar em modo programação.



Neste exemplo vamos cadastrar o transmissor cadastrado na **Zona 05**, lembrando que os transmissores são identificados pela central da mesma forma que os sensores sem fio, por isso ocupam também as zonas da central.

Digite o seguinte comando:

Pressione: Enter + 61 + 05 (N° da zona) + Enter > Então aparecerá a mensagem "Acione o dispositivo sem fio"

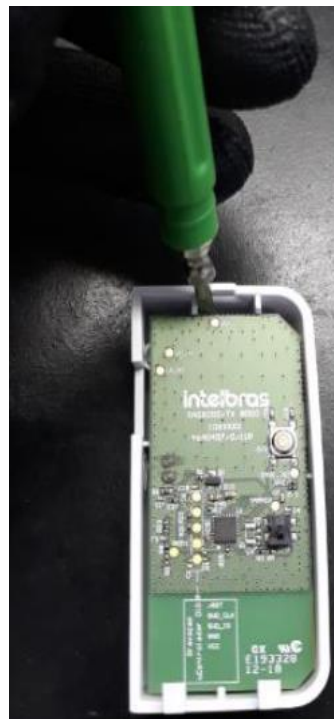
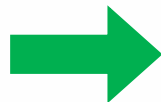


Acionar o transmissor TX 8000 na central

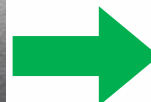
Nesse momento você deve gerar um acionamento no **TX 8000**, Primeiro insira no **TX 8000** a bateria moeda (CR2450) que vem junto na embalagem



Abra o TX E retire a placa



Coloque a bateria



Pressione o **Botão de Sincronismo** que pode ser pressionada através da parte de trás do TX 8000, o **LED** irá piscar na **Cor Verde** indicando que o cadastro foi concluído.



O teclado deve emitir bipes rápidos de confirmação e exibirá a mensagem **"Dispositivo Cadastrado"**, conforme imagem abaixo:

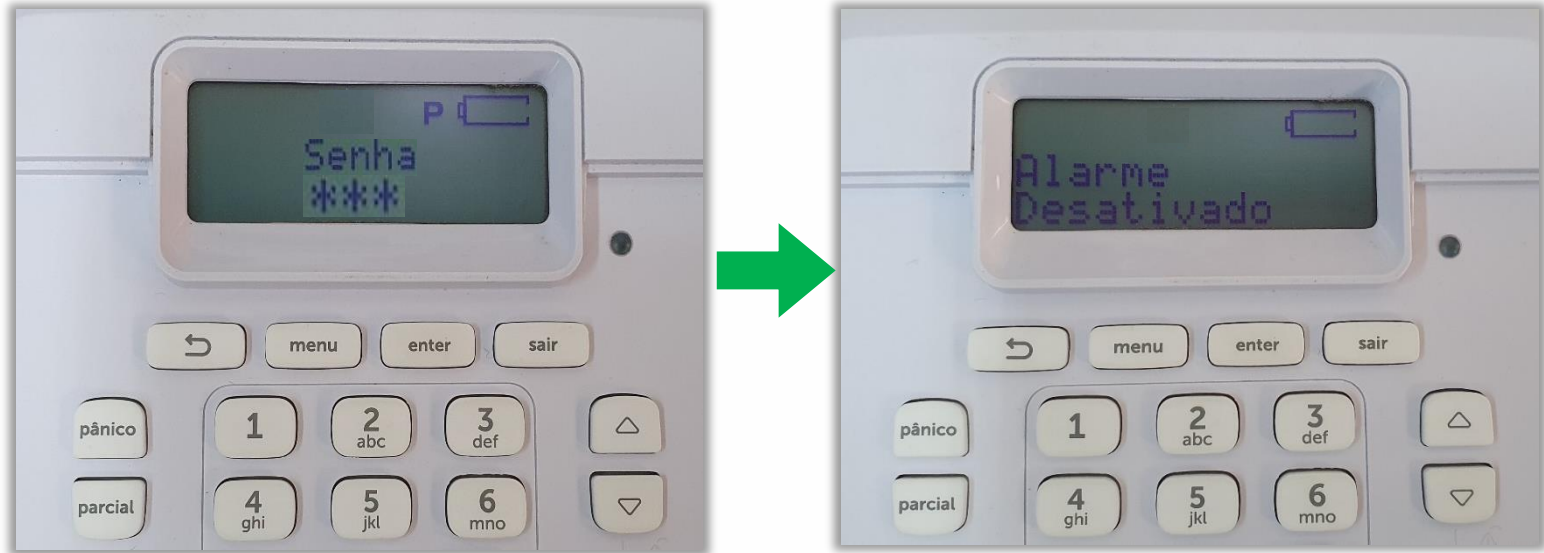


Caso você queira cadastrar outros dispositivos, repita o comando alterando somente o campo **N° da zona**.

Obs.: O Sistema 8000 não aceita mais de um dispositivo na mesma zona, portanto você pode cadastrar no **máximo 64 Sensores/transmissores** em uma mesma central.

Se você não precisar fazer nenhuma outra configuração, saia do modo de programação digitando novamente a senha do instalador no teclado:

9090 (senha do instalador padrão de fábrica).



Apagando os Transmissores TX 8000 na central

Agora vamos mostrar como apagar o transmissor cadastrado na **Zona 05**

IMPORTANTE: No sistema 8000, a comunicação entre é **bidirecional**, ou seja, tanto a central **AMT 8000** transmite sinais para os dispositivos quanto os dispositivos os transmitem para a central de alarme. Devido a isso, para apagar um dispositivo, é preciso realizar o procedimento de exclusão tanto na central quanto no dispositivo.

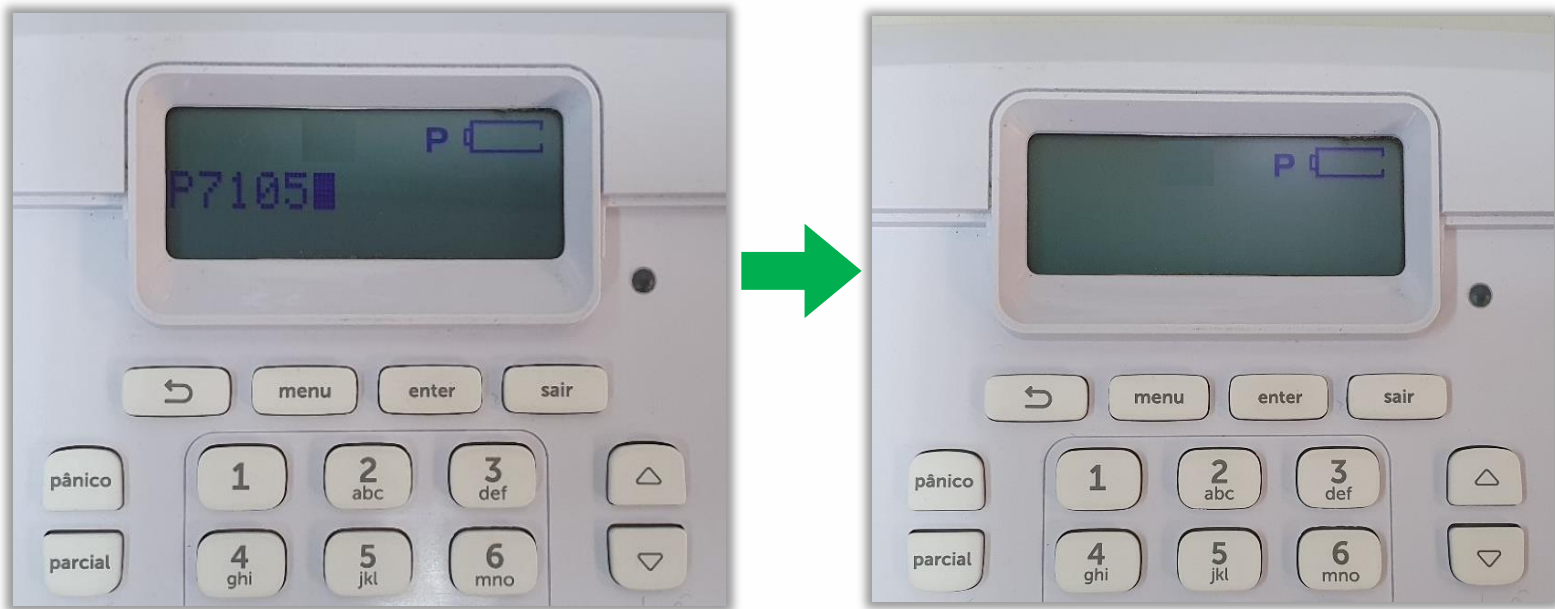
Para fazê-lo você tem que obrigatoriamente entrar em modo de programação com a senha do instalador. Com a central desativada (desarmada), digite:

Enter + 9090 (senha do instalador padrão de fábrica).



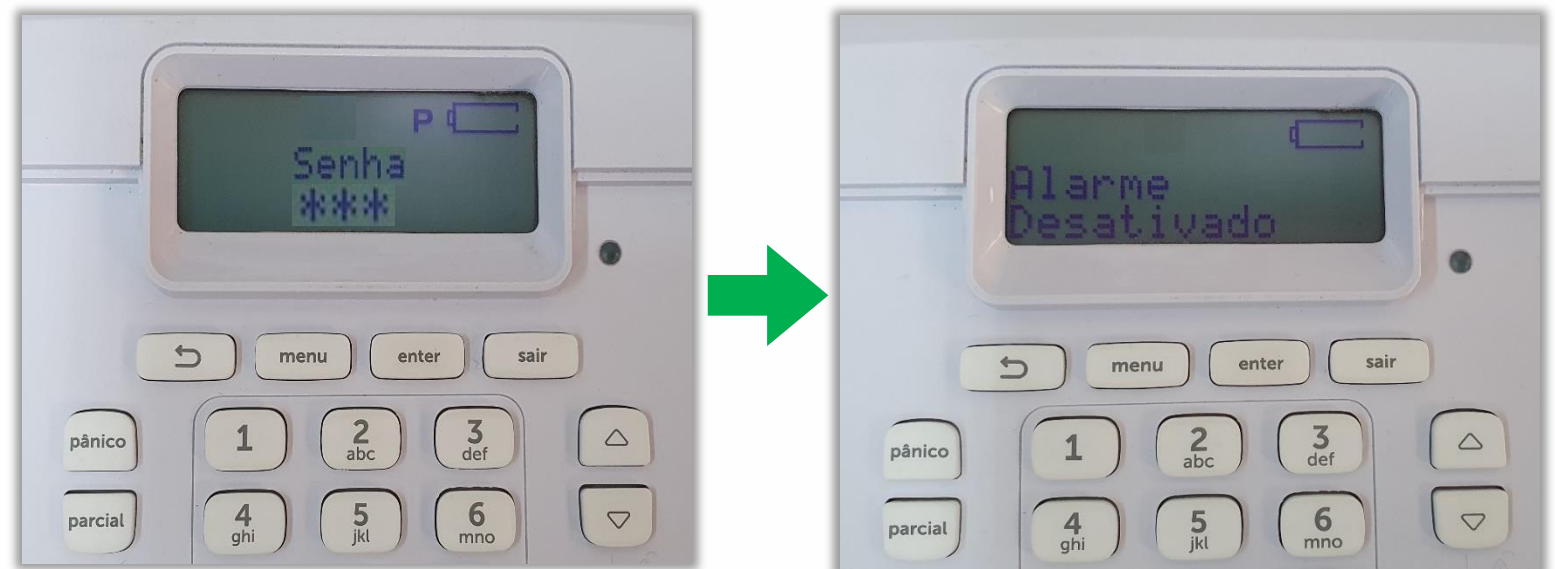
Digite o seguinte comando:

Pressione: Enter + 71 + 05 (N° da zona) + Enter > O teclado deve emitir bipes rápidos de confirmação:



Saia do modo de programação digitando novamente a senha do instalador no teclado:

9090 (senha do instalador padrão de fábrica).



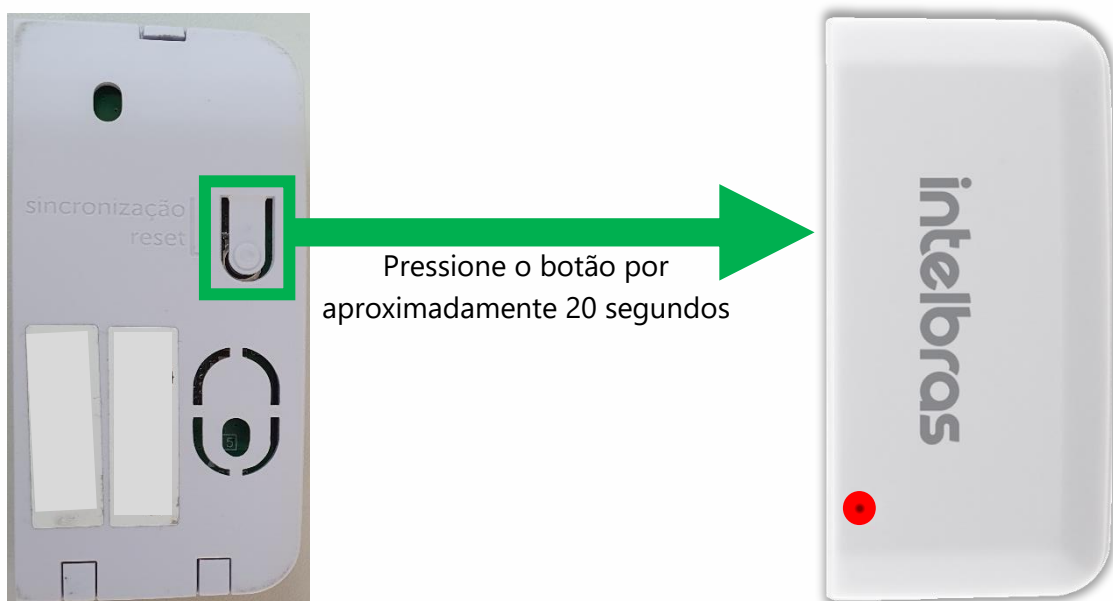
Caso você vá apagar mais transmissores os outros dispositivos como por Exemplo sensores sem fio, repita o comando alterando somente o **N° da Zona**.

Apagando a memória física do seu TX 8000

Agora precisamos apagar a memória física do teclado para desvinculá-los da central. Se isso não for feito, você não conseguirá recadastrá-los em outra ou sequer na mesma central de alarme.

Com ele em mãos, mantenha pressionada a tecla de sincronização do dispositivo por **20 segundos**.

O **LED** deve piscar duas vezes na **Cor Vermelha**, confirmando que a sua memória foi apagada com sucesso.



Pronto! Agora o procedimento foi concluído e o seu **TX 8000** pode ser cadastrado em qualquer central **AMT 8000**.