

intelbras

IDF 620 - Detector de fumaça

Parabéns, você acaba de adquirir um produto com a qualidade e segurança Intelbras.

Com o detector de fumaça IDF 620, é possível identificar situações de incêndio através de aviso sonoro e luminoso, caso o detector esteja operando em modo *Smart*, será enviando um alerta para o smartphone no aplicativo Izy.

Discreto e de fácil configuração, ele permite que o usuário possa ser notificado caso haja uma detecção de fumaça.

Obs.: para que o usuário seja notificado no smartphone, no aplicativo Izy, é necessária conexão com a internet através da central de automação (vendido separadamente) compatível com a linha Izy.

Este manual foi desenvolvido para auxiliar na configuração inicial do produto. Para mais informações e dicas de como aproveitar ainda mais seu detector de fumaça acesse nosso site através da leitura do QR code abaixo:



1. Cuidados e segurança

- » Produto próprio para instalação em ambientes internos. Não exponha o aparelho ao sol, à chuva, à poeira ou à umidade. Se isso ocorrer, leve o produto imediatamente a uma assistência técnica autorizada Intelbras.
- » Para a limpeza use somente uma flanela ou pano de microfibra seco. Não use limpadores ou solventes, como o álcool, pois podem causar danos à carcaça e infiltrar-se no aparelho, originando danos permanentes.
- » Nunca abra seu detector de fumaça, troque ou substitua peças, exceto a bateria. Ao sinal de mau funcionamento, leve o produto imediatamente a uma assistência técnica autorizada Intelbras.
- » Para se desfazer do aparelho, leve-o a um dos locais designados pelo órgão regulador local (exemplo centro de reciclagem). Este aparelho não pode ser descartado junto ao lixo doméstico.
- » Produto destinado a residências ou escritórios. Consulte a legislação local de combate a incêndios.
- » A Intelbras não acessa, transfere, capta, nem realiza qualquer outro tipo de tratamento de dados pessoais a partir deste produto.

1.1. Precauções

Os detectores de fumaça têm a finalidade de avisá-lo de forma antecipada sobre princípios de incêndio, para que você possa agir rapidamente ao sinal de perigo. Eles não podem impedir ou extinguir incêndios. Quando detectam presença de fumaça, emitem um sinal sonoro de alarme e uma sinalização piscando em vermelho. Caso o detector esteja operando em modo *Smart*, será enviada uma notificação para o celular do usuário. Certifique-se de que existe um número suficiente de detectores de fumaça instalados no ambiente. Só assim, é possível alcançar um controle global e a segurança máxima. Não pinte o detector de fumaça ou cubra suas aberturas de entrada de fumaça. Para garantir o bom funcionamento do produto, ele deve ser montado corretamente, conforme as instruções de instalação. Recomendamos que a montagem, operação e manutenção estejam em conformidade com as boas práticas. Leia as instruções de montagem e instalação de forma completa antes de utilizar o produto.

Atenção:

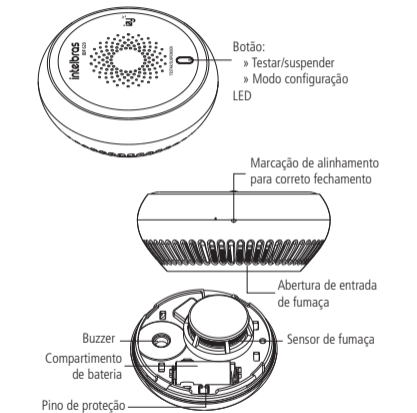
- » Instale o detector de fumaça apenas após a conclusão de todas as modificações, reformas e trabalhos similares.
- » Se os detectores de fumaça já estiverem instalados antes de iniciar os trabalhos (exemplo: pinturas, reformas, etc.) eles devem ser removidos ou protegidos.
- » Os detectores de fumaça removidos devem ser protegidos contra poeira e substâncias similares durante o trabalho (por exemplo: armazenamento em sacos plásticos).

Importante: uma vez que todo o trabalho esteja concluído, os detectores de fumaça devem ser remontados e as proteções removidas. Um detector de fumaça que não está montado ou ainda está protegido não funcionará, e desta forma, não terá nenhuma utilidade. Quando os detectores de fumaça forem usados em ambientes com altos níveis de poeira e/ou sujeira, a vida útil pode ser reduzida devido à sujeira acumular-se mais rapidamente.

2. Especificações técnicas

Alimentação	1 pilha CR123A 3 Vdc
Autonomia da bateria	5 anos (1 teste por semana)
Volume do alarme	≥ 85 dB (3 m)
Temperatura de operação	-10 a 55 °C
Umidade de operação	≤ 95% sem condensação
Dimensões (Ø x A)	90 x 37 mm
Sensibilidade de disparo	0,16 dB/m
Frequência de operação	Zigbee 2,4 Ghz
Alcance da conexão Zigbee	100 metros sem barreiras
Peso bruto	143 g
Peso líquido	115 g

3. Produto



4. Conteúdo da embalagem

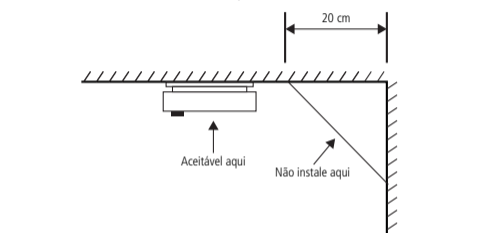
- » 1x detector de fumaça;
- » 1x pilha CR123A;
- » 2x parafusos e buchas;
- » 1x fita dupla face;
- » 1x manual do usuário.

5. Instalação

Atenção: verifique atentamente as instruções abaixo antes de instalar seu detector de fumaça:

- » Leia atentamente o item 1. *Cuidados e segurança*;
- » Não instale o produto em ambientes úmidos e quentes. Não instale o detector próximo de fontes que possam gerar vapor ou fumaça proveniente do preparo de alimentos, como por exemplo, o fogão;
- » Verifique as especificações de temperatura e umidade no item 2. *Especificações técnicas*;
- » Não instale o produto próximo a portas, janelas, ventiladores e exaustores;

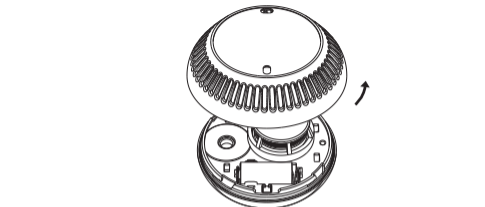
- » Instale o produto a uma distância mínima de 50 cm de lâmpadas;
- » O produto deve ser instalado no teto, em posição horizontal a uma distância de 20 cm de paredes;



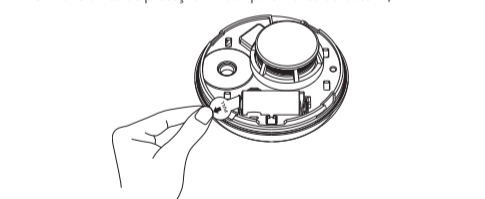
- » Certifique-se de que a posição do detector de fumaça permita a visualização do LED em qualquer parte do ambiente. Além disso não obstrua o alto-falante do produto.

Siga os passos abaixo para a correta instalação de seu detector de fumaça:

1. Defina o local de instalação (quarto, sala, etc.);
2. Remova o produto da base, girando-o no sentido anti-horário;

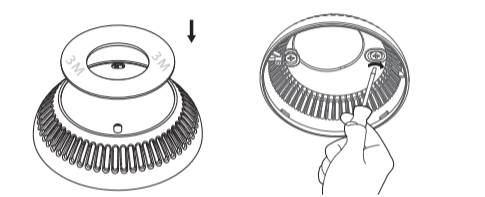


3. Puxe a fita de proteção no compartimento da bateria;

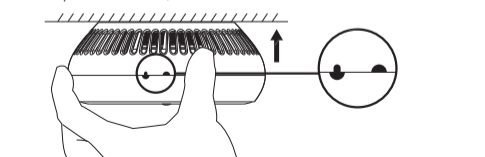


4. Para instalação em superfícies lisas, cole a fita dupla face na tampa do detector. Caso a superfície não seja lisa, utilize as buchas e parafusos;

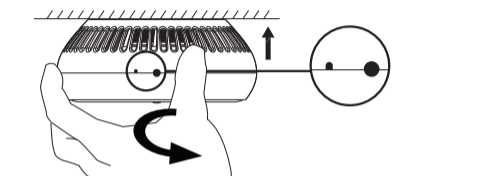
Obs.: caso esteja utilizando o detector em modo *Smart*, antes de fixar o detector, realize um teste de funcionamento conforme o item 7.1. Teste. Certifique-se de que o alcance entre o detector e a central de automação seja suficiente.



5. Encaixe o sensor na tampa que foi fixada anteriormente conforme abaixo. Fique atento as marcações presentes em ambas as partes do sensor;



6. Gire no sentido horário até que ambos os semicírculos fiquem alinhados;



Obs.: por motivo de segurança, o detector possui uma trava de segurança impedindo que o sensor seja instalado sem a presença da bateria.

6. Configurando o produto

Obs.: caso queira utilizar o detector em modo Standalone, não serão necessários os passos abaixo. Em modo Standalone, o detector somente emite sinal sonoro e luminoso ao detectar a presença de fumaça.

Após já ter configurado o hub de automação smart da linha Izy (vendido separadamente) em sua rede, siga os passos abaixo para adicionar o detector de fumaça.

- » Abra o aplicativo Izy, na tela inicial, clique em *Adicionar dispositivo* ou “+” no canto superior direito da tela e em seguida selecione a aba *Segurança*. Selecione o detector que deseja configurar, nesse caso, o detector de fumaça IDF 620.
- » Confirme a central de automação que será registrado o detector.
- » Pressione por 6s o botão *Testar/suspender* do detector e certifique-se de que o LED do botão passará a piscar rapidamente.
- » Confirme a indicação de que o LED está piscando e clique em *Próximo*. Aguarde a confirmação de que o dispositivo foi adicionado com sucesso e clique em *Concluir*.

- » Caso ocorra algum erro durante a configuração, feche o aplicativo Izy certifique-se que o acesso à internet por pacote de dados está desabilitado, e seu acesso à rede Wi-Fi está funcionando no seu smartphone.
- » Para tentar configurar o detector novamente, repita os passos anteriores.

7. Operação

O detector de presença de fumaça emite um sinal sonoro e luminoso indicando ao usuário que existe presença de fumaça no local onde o detector está instalado, e caso esteja configurado em modo *Smart*, é enviada uma notificação para o celular do usuário através do aplicativo Izy.

Modo de funcionamento	LED	Sirene
Stand by (normal)	LED vermelho pisca a cada 50 segundos	Desligada
Alarme/Teste	LED vermelho pisca rapidamente	Sinal contínuo
Suspensão	LED vermelho pisca rapidamente	Desligada
Baixo nível de bateria	LED amarelo pisca a cada 40 segundos	Bipe curto
Modo configuração	LED verde pisca rapidamente	Desligada

7.1. Teste

Para realizar o teste do produto, pressione a tecla *Testar/Suspender*. O produto deve simular o acionamento do alarme emitindo 4 bips. Verifique se o smartphone recebe notificação no aplicativo Izy.

Atenção: faça o teste de funcionamento do produto 1 vez por semana.

7.2. Suspender (inibir alarme)

Se o detector gerar um alarme sonoro, riscos potenciais podem existir. Antes de desativar o som do produto, certifique-se de que não haja fogo no local. Se o produto gerou um alarme porque detectou fumaça do fogão, como por exemplo, fumaça gerada pela fritura de algum alimento, pressione e solte a tecla *Testar/Suspender*, com isso o detector deverá emitir uma sequência de 4 bipes. Ao entrar no modo *Suspender*, o detector de fumaça fica inoperante por 90 segundos. Após 90 segundos o detector retorna a seu estado normal.

7.3. Substituição da bateria

Caso o detector esteja emitindo bips curtos em um intervalo de 40 segundos e o LED piscando amarelo, indica que a bateria do detector deve ser trocada. Para substituir a bateria siga o procedimento abaixo:

1. Remova o produto da base, girando-o no sentido anti-horário, e retire a bateria.
2. Insira uma nova bateria no produto, respeitando a polaridade.
3. Gire no sentido horário para fixar o produto na base conforme tópico 5 e 6 do item 5. *Instalação*.
4. Siga os passos do item 7.1. *Teste*.

8. Dúvidas frequentes

Dúvida	Solução
O produto não está funcionando. O LED não pisca e a tecla <i>Testar/ Suspender</i> não dispara o alarme.	Verifique se a bateria está bem conectada. Caso a bateria tenha se esgotado, troque-a conforme o item 7.3. <i>Substituição da bateria</i> .
Ao substituir a bateria, qual o modelo devo comprar?	A bateria utilizada é de 3 V modelo CR123A.
Qual tempo de duração da bateria?	A bateria tem um período médio de duração de aproximadamente 5 anos, considerando 1 teste por semana.
Posso instalar o produto na parede?	Não, o produto deve ser instalado no teto, em posição horizontal. Não instale o produto em posição vertical ou com qualquer inclinação.
Devo realizar a limpeza interna do produto?	Não. Limpe somente a parte externa com um pano seco. Não utilize álcool ou outros agentes químicos. Ao sinal de exposição a poeira, umidade ou calor, leve o produto imediatamente a uma assistência autorizada Intelbras.
Ao pressionar botão <i>Testar/ Suspender</i> , não recebo notificação no celular.	Verifique se as permissões de notificação em seu celular estão ativadas para o aplicativo Izy. No campo <i>Configurações do detector</i> , verifique também se a opção <i>Alarme de detecção de fumaça</i> não está desabilitada.

Termo de garantia

Fica expresso que esta garantia contratual é conferida mediante as seguintes condições:

Nome do cliente:
Assinatura do cliente:
Nº da nota fiscal:
Data da compra:
Modelo: Nº de série:
Revendedor:

1. Todas as partes, peças e componentes do produto são garantidos contra eventuais vícios de fabricação, que porventura venham a apresentar, pelo prazo de 1 (um) ano – sendo este de 90 (noventa) dias de garantia legal e 9 (nove) meses de garantia contratual –, contado a partir da data da compra do produto pelo Senhor Consumidor, conforme consta na nota fiscal de compra do produto, que é parte integrante deste Termo em todo o território nacional. Esta garantia contratual compreende a troca gratuita de partes, peças e componentes que apresentarem vício de fabricação, incluindo as despesas com a mão de obra utilizada nesse reparo. Caso não seja constatado vício de fabricação, e sim vício(s) proveniente(s) de uso inadequado, o Senhor Consumidor arcará com essas despesas.
2. A instalação do produto deve ser feita de acordo com o Manual do Produto e/ou Guia de Instalação. Caso seu produto necessite a instalação e configuração por um técnico capacitado, procure um profissional idôneo e especializado, sendo que os custos desses serviços não estão inclusos no valor do produto.
3. Constatado o vício, o Senhor Consumidor deverá imediatamente comunicar-se com o Serviço Autorizado mais próximo que conste na relação oferecida pelo fabricante – somente estes estão autorizados a examinar e sanar o defeito durante o prazo de garantia aqui previsto. Se isso não for respeitado, esta garantia perderá sua validade, pois estará caracterizada a violação do produto.
4. Na eventualidade de o Senhor Consumidor solicitar atendimento domiciliar, deverá encaminhar-se ao Serviço Autorizado mais próximo para consulta da taxa de visita técnica. Caso seja constatada

a necessidade da retirada do produto, as despesas decorrentes, como as de transporte e segurança de ida e volta do produto, ficam sob a responsabilidade do Senhor Consumidor.

5. A garantia perderá totalmente sua validade na ocorrência de quaisquer das hipóteses a seguir: a) se o vício não for de fabricação, mas sim causado pelo Senhor Consumidor ou por terceiros estranhos ao fabricante; b) se os danos ao produto forem oriundos de acidentes, sinistros, agentes da natureza (raios, inundações, desabamentos, etc.), umidade, tensão na rede elétrica (sobretensão provocada por acidentes ou flutuações excessivas na rede), instalação/uso em desacordo com o manual do usuário ou decorrentes do desgaste natural das partes, peças e componentes; c) se o produto tiver sofrido influência de natureza química, eletromagnética, elétrica ou animal (insetos, etc.); d) se o número de série do produto tiver sido adulterado ou rasurado; e) se o aparelho tiver sido violado.
6. Esta garantia não cobre perda de dados, portanto, recomenda-se, se for o caso do produto, que o Consumidor faça uma cópia de segurança regularmente dos dados que constam no produto.
7. A Intelbras não se responsabiliza pela instalação deste produto, e também por eventuais tentativas de fraudes e/ou sabotagens em seus produtos. Mantenha as atualizações do software e aplicativos utilizados em dia, se for o caso, assim como as proteções de rede necessárias para proteção contra invasões (hackers). O equipamento é garantido contra vícios dentro das suas condições normais de uso, sendo importante que se tenha ciência de que, por ser um equipamento eletrônico, não está livre de fraudes e burlas que possam interferir no seu correto funcionamento.
8. Este produto possui uma pilha/bateria interna. Após sua vida útil, as pilhas/baterias devem ser entregues a uma assistência técnica autorizada da Intelbras ou realizar diretamente a destinação final ambientalmente adequada evitando impactos ambientais e a saúde. Caso prefira, a pilha/bateria assim como demais eletrônicos da marca Intelbras sem uso, pode ser descartado em qualquer ponto de coleta da Green Eletron (gestora de resíduos eletroeletrônicos a qual somos associados). Em caso de dúvida sobre o processo de logística reversa, entre em contato conosco pelos telefones (48) 2106-0006 ou 0800 704 2767 (de segunda a sexta-feira das 08 às 20h e aos sábados das 08 às 18h) ou através do e-mail suporte@intelbras.com.br.

Sendo estas as condições deste Termo de Garantia complementar, a Intelbras S/A se reserva o direito de alterar as características gerais, técnicas e estéticas de seus produtos sem aviso prévio.

O processo de fabricação deste produto não é coberto pelos requisitos da ISO 14001.

Todas as imagens deste manual são ilustrativas.

Este equipamento não tem direito à proteção contra interferência prejudicial e não pode causar interferência em sistemas devidamente autorizados. Para mais informações, consulte o site da Anatel: www.anatel.gov.br.

Incorpora produto homologado pela Anatel sob o número 12385-20-11765.



fale com a gente

Suporte a clientes: (48) 2106 0006

Fórum: forum.intelbras.com.br

Suporte via chat: intelbras.com.br/suporte-tecnico

Suporte via e-mail: suporte@intelbras.com.br

SAC: 0800 7042767

Onde comprar? Quem instala?: 0800 7245115

Importado no Brasil por: Intelbras S/A – Indústria de Telecomunicação Eletrônica Brasileira
Rodovia SC 281, km 4,5 – Sertão do Maruim – São José/SC – 88122-001
CNPJ 82.901.000/0014-41 – www.intelbras.com.br

01.20

Origem: China

intelbras

intelbras

Manual do usuário IDF 620