

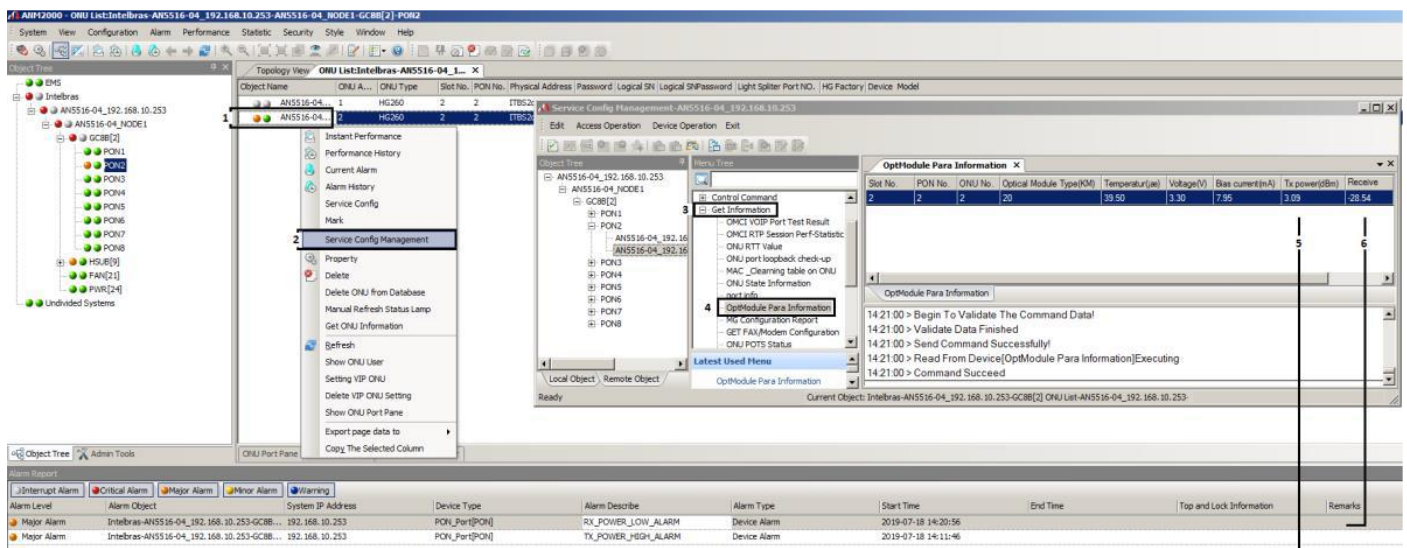
Este documento tem por objetivo esclarecer alguns questionamentos sobre alarmes gerados no ANM2000 ao utilizar os seguintes modelos de ONU/ONT Intelbras: **ONU110B / ONT121W / ONT142NW**

Dependendo do cenário, o ANM2000 está exibindo os seguintes alarmes:

- Potência RX maior ou igual a -8 dBm é emitido o alarme “RX\_POWER\_HIGH\_ALARM”
- Potência RX menor ou igual a -28 dBm é emitido o alarme “RX\_POWER\_LOW\_ALARM”
- Potência TX maior ou igual a +3 dBm é emitido o alarme “TX\_POWER\_HIGH\_ALARM”
- Potência TX menor ou igual a -2 dBm é emitido o alarme “TX\_POWER\_LOW\_ALARM”

Abaixo estão os parâmetros normais de operação dos módulos óptico:

- ✓ Potência RX: -8 dBm a -28 dBm
- ✓ Potência TX: +0,5 dBm a +5 dBm



Portanto, este documento informa a maneira de suprimir os alarmes mencionados acima, afim de evitar falsos negativos exibidos pelo ANM2000.

Os valores tanto de RX quanto TX coletados na ONU/ONT pelo ANM podem ser visualizados para efeito comparativo através do menu a seguir:

- ✓ Clicar com o botão direito do mouse na **ONU/ONT desejada (1)**.
- ✓ Clicar na opção “**Service Config Management (2)**”.
- ✓ Na nova janela que se abriu, clicar em “**Get Information (3)**” e depois em “**OptModule Para Information (4)**”
- ✓ Nesta tela serão exibidas as informações do módulo óptico.

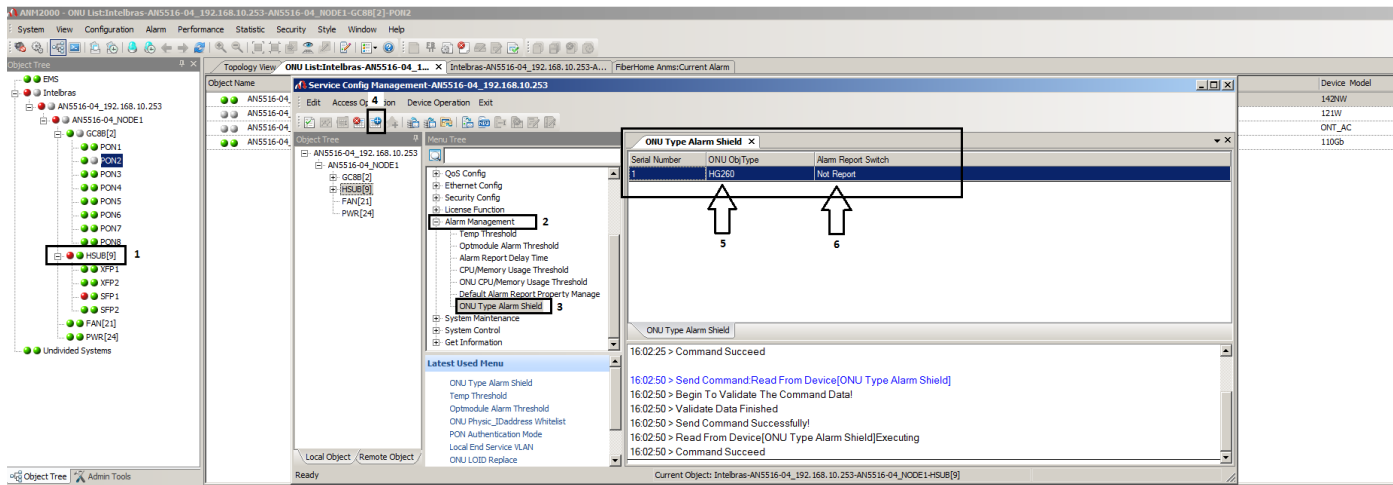
Perceba na imagem que no ANM2000 existem dois alarmes, **RX\_POWER\_LOW\_ALARM** e **TX\_POWER\_HIGH\_ALARM** porém os valores estão dentro da faixa de operação correta, ou seja.

O alarme **TX\_POWER\_HIGH\_ALARM (6)** foi acionado de forma incorreta, pois o valor do sinal está dentro da faixa padrão de operação do módulo (+0,5 dBm a + 5 dBm).

O alarme **RX\_POWER\_LOW\_ALARM (6)** foi acionado de forma correta, pois o valor do sinal está fora da faixa padrão de operação do módulo (7 dBm a -28 dBm).

➤ **Inibindo qualquer tipo de alarme gerado por um modelo específico:**

- Este método faz o filtro do alarme mesmo que ele já esteja acionado.



- ✓ Clicar com o botão direito do mouse na **placa de gerência (1)** e depois em **“Service Config Management”**.
- ✓ Após este procedimento será aberto uma nova janela.
- ✓ Clicar em **Alarm Management (2)** e depois em **ONU Type Alarm Shield (3)**.
- ✓ Inserir uma nova linha de configuração clicando no ícone **(4)** e confirmar a ação.
  
- ✓ Na coluna **ONU Obj Type (5)** selecionar o modelo desejado:
  - Modelos Intelbras: HG260 / AN5506-01-A1
- ✓ Na coluna **Alarm Report Switch (6)** selecionar a opção **“Not Report”**

**Observação:**

O modelo atribuído pelo ANM para a ONU/ONT Intelbras é visualizado na coluna “ONU Type” exibido após a ativação do dispositivo.

A ação padrão de geração de alarme é “Immediately Report”. Ao alterar para “Not Report” nenhum alarme gerado na ONU/ONT vinculada ao modelo será exibido.

➤ **Inibindo apenas os alarmes desejados:**

- Ao configurar um filtro de alarme:

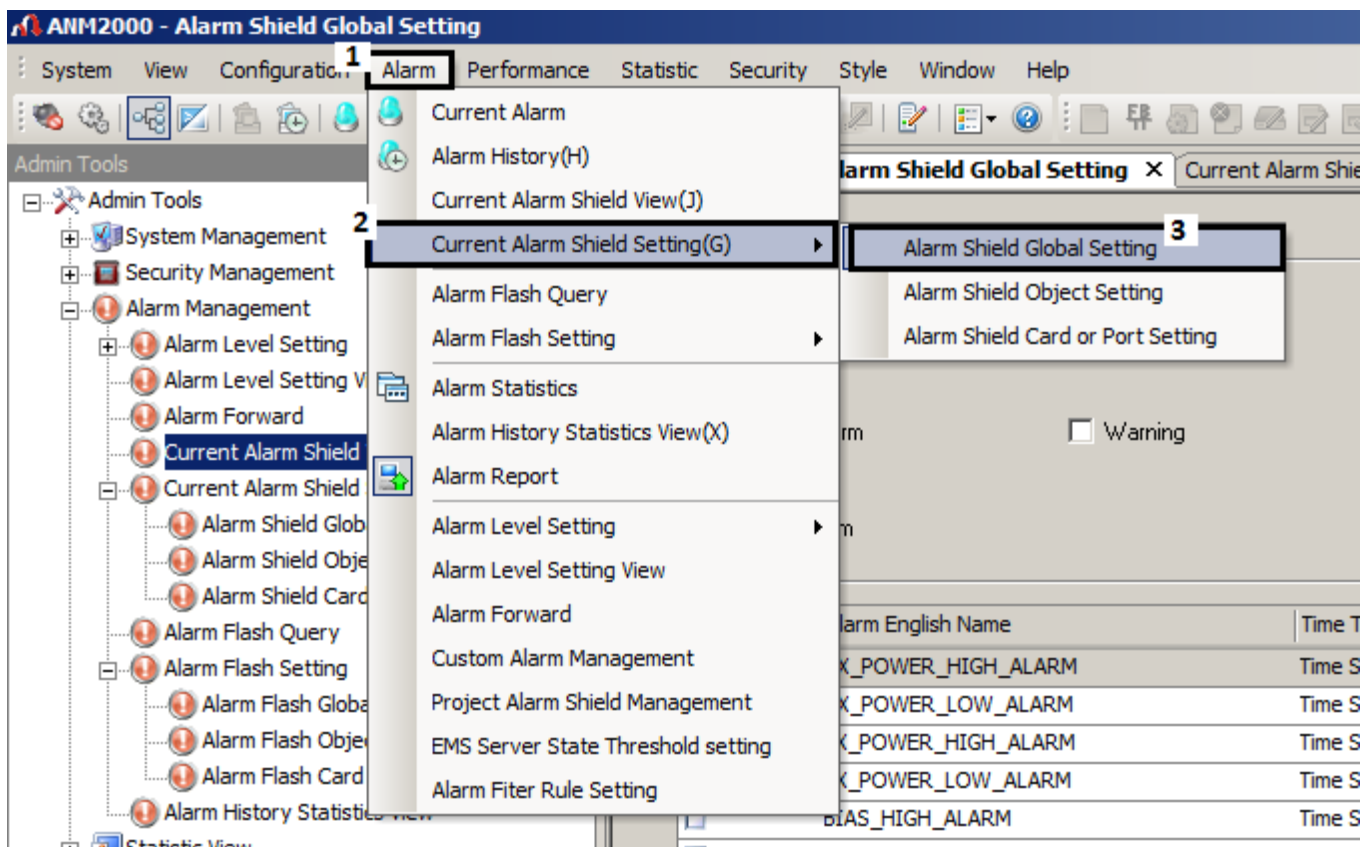
Se o alarme a ser filtrado não estiver acionado.

Ao inserir a regra de filtro, o alarme será suprimido já no primeiro acionamento.

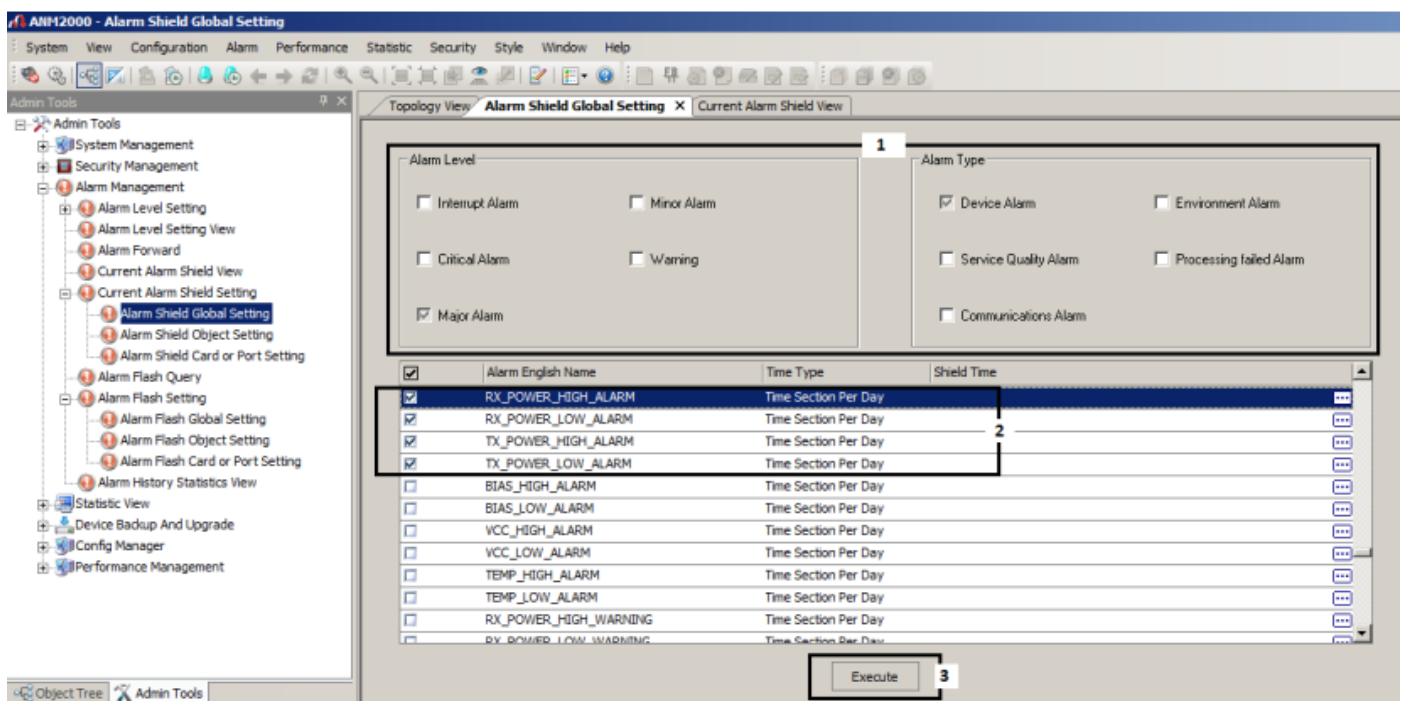
Se o alarme a ser filtrado já estiver acionado.

O alarme somente será suprimido quando o alarme acionado for encerrado ou a ONU/ONT reiniciada.

- ✓ Clicar no menu “Alarm (1)” em seguida “Current Alarm Shield Setting (2)” e depois “Alarm Shield Global Setting”



- ✓ Será aberto a página de seleção dos alarmes que serão adicionados na tabela de filtro



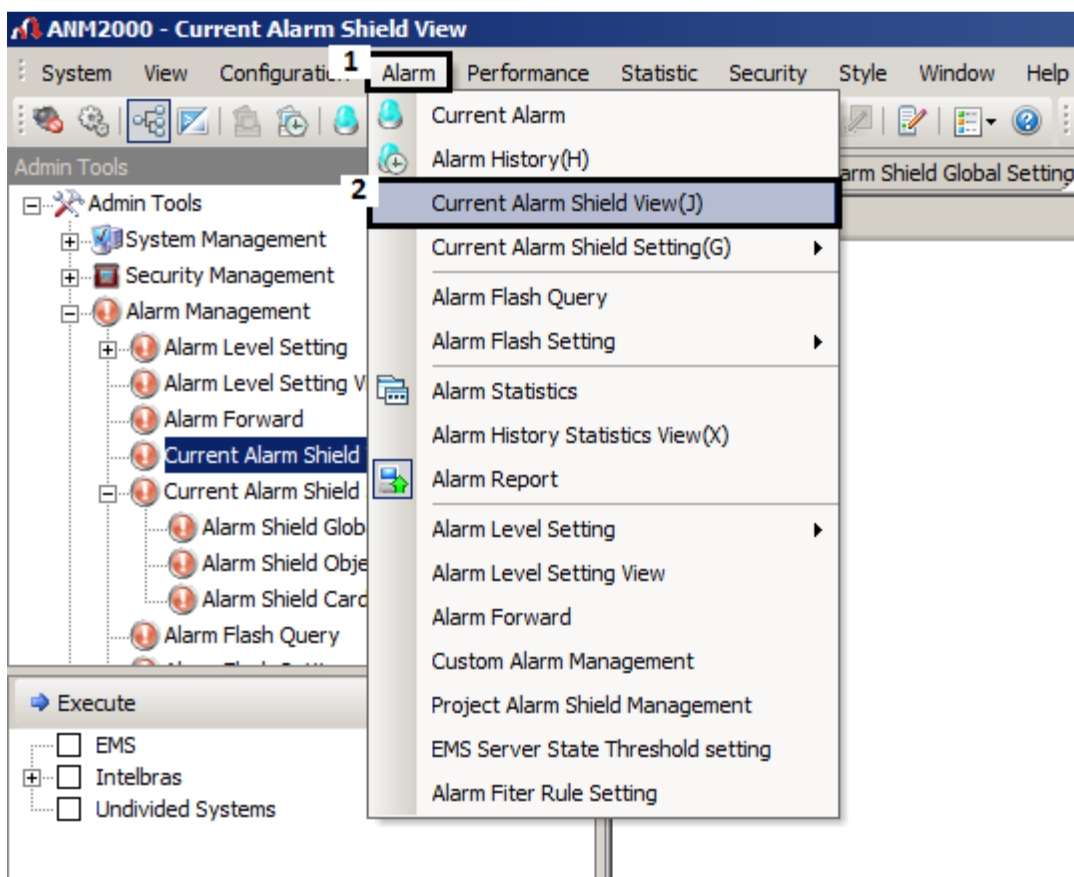
- ✓ Ao selecionar algum item na **etapa 1**, todos os alarmes referentes ao item serão automaticamente marcados
  - Para filtrar apenas os alarmes desejados, desmarcar todos os itens desta etapa.
- ✓ Na tabela da **etapa 2** são exibidos todos os alarmes, podendo selecionar individualmente cada alarme.
  - O propósito deste documento é filtrar apenas os alarmes informados abaixo:
  - RX\_POWER\_HIGH\_ALARM
  - RX\_POWER\_LOW\_ALARM
  - TX\_POWER\_HIGH\_ALARM
  - RX\_POWER\_LOW\_ALARM
- ✓ Clicar em **Execute (3)** para adicionar os alarmes na tabela de filtro. Neste passo será necessário confirmar a operação.

### OBSERVAÇÃO:

Primeiramente deve-se desmarcar todos os itens na **etapa (1)**, somente após este passo selecionar os **alarmes desejados (2)** e então clicar em **“Execute (3)”** para a inserção dos alarmes na lista de alarmes filtrados.

☑ **Para visualizar os alarmes adicionados ao filtro de alarme:**

1) Clicar no menu **“Alarm (1)”** e depois em **“Current Alarm Shield View (2)”**



**OBSERVAÇÃO:** Caso esta página já esteja aberto, será necessário realizar o **“Refresh”** para a visualização, para isto, basta clicar com o botão direito do mouse dentro da tela de configuração e clicar em **“Refresh”**. Nesta tabela são exibidos todos os alarmes adicionados ao filtro.