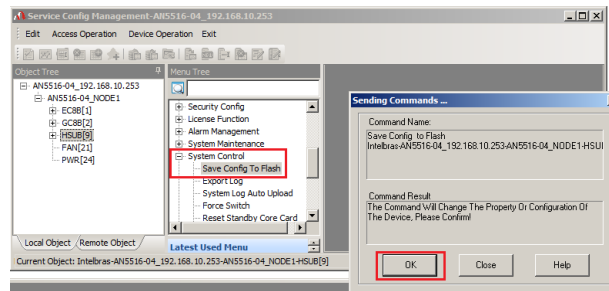


Premissas:

- ✓ Utilizar a versão do ANM 2000
- ✓ Realizar o procedimento para permitir a utilização de ONUs de outros fabricantes antes de ativar as ONUs
- ✓ Realizar o procedimento de ativação de ONUs

OBSERVAÇÃO:

- ✓ No ANM para a configuração realizada se manter persistente, ou seja, após um reboot se manter configurado, deve-se acessar a placa de gerencia, acessar a opção "Save Config To Flash" e confirmar a operação.



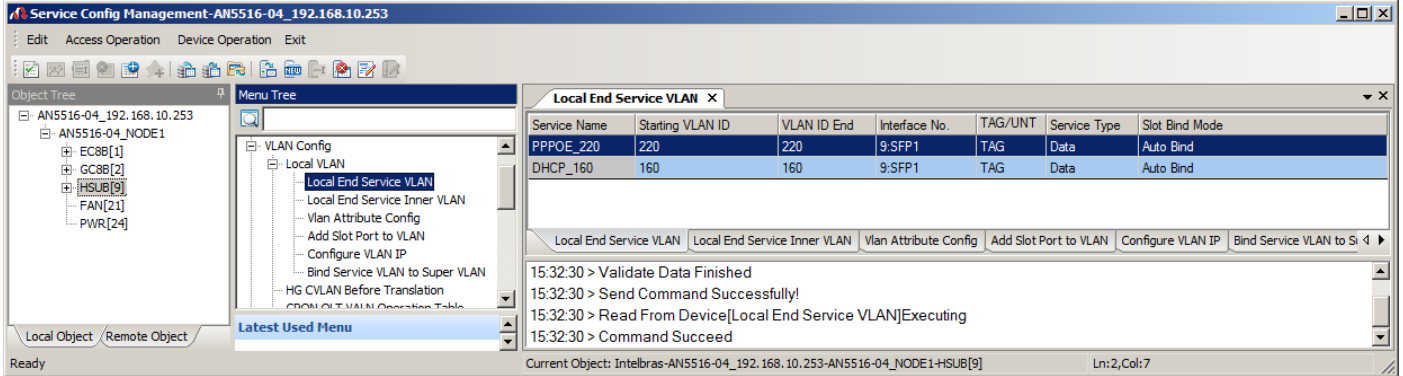
VERSÃO: ONT 142NW e ONT 121W

Versão de firmware 1.0-190411

Sistema	
Nome do Dispositivo	ONT 142NW
Tempo Ativo	25 min
Versão de Firmware	1.0-190411
Uso de CPU	0%
Uso de Memória	35%
Endereço DNS IPv4	192.168.220.1, 8.8.8.8
Endereço DNS IPv6	3003:8:8:88::1, 3003:4:4:4::2
IPv4 Gateway Padrão	192.168.220.1
IPv6 Gateway Padrão	fe80::f0:d

Configuração necessária na OLT

No exemplo abaixo, existem duas VLANs configuradas na porta SFP1 de uplink, uma provendo acesso a um servidor PPPoE (vlan220) e outra provendo acesso a um servidor DHCP (vlan160).

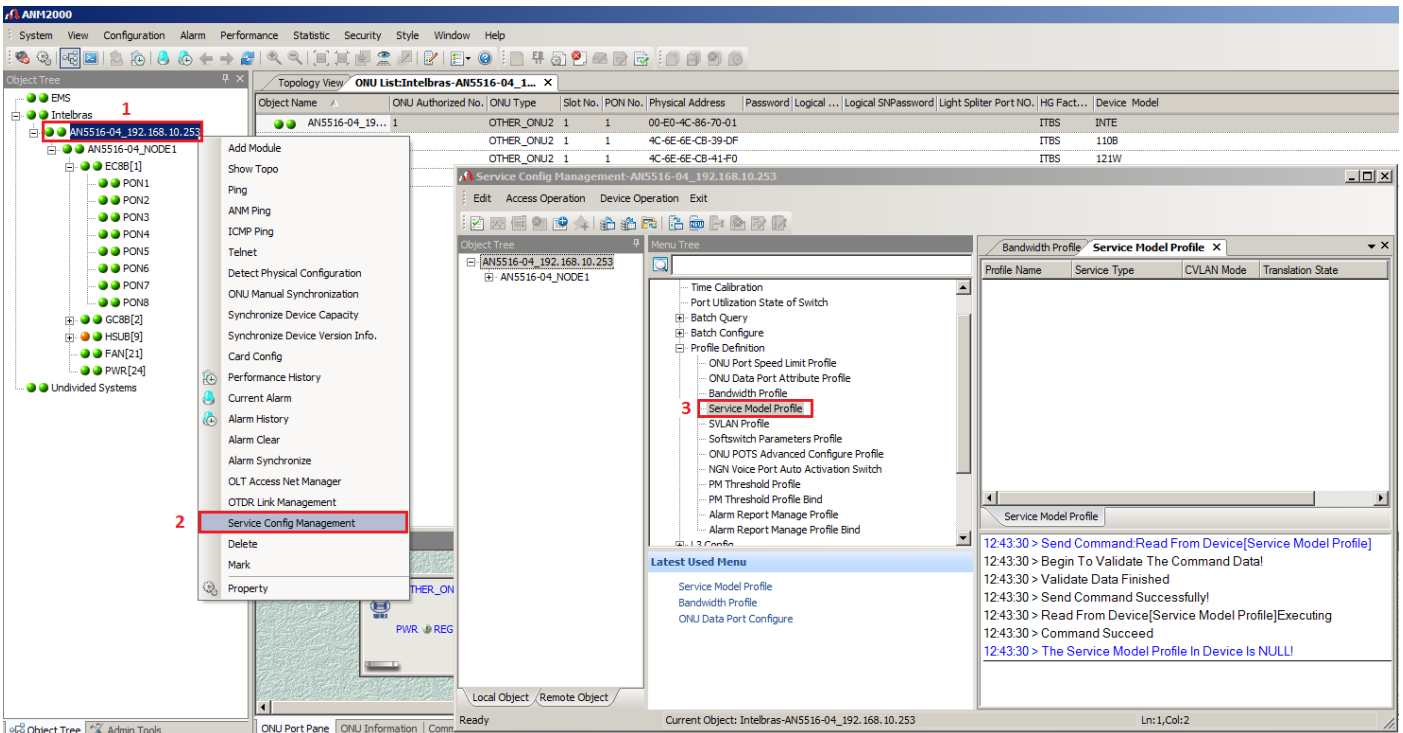


Para a configuração das ONTs é necessário a realização dos seguintes passos.

- 1º Criar o perfil de modelo de serviço das ONTs "Service Profile" – Configuração Global.
- 2º Criar o perfil de modelo de dados das ONTs – Configuração Individual.

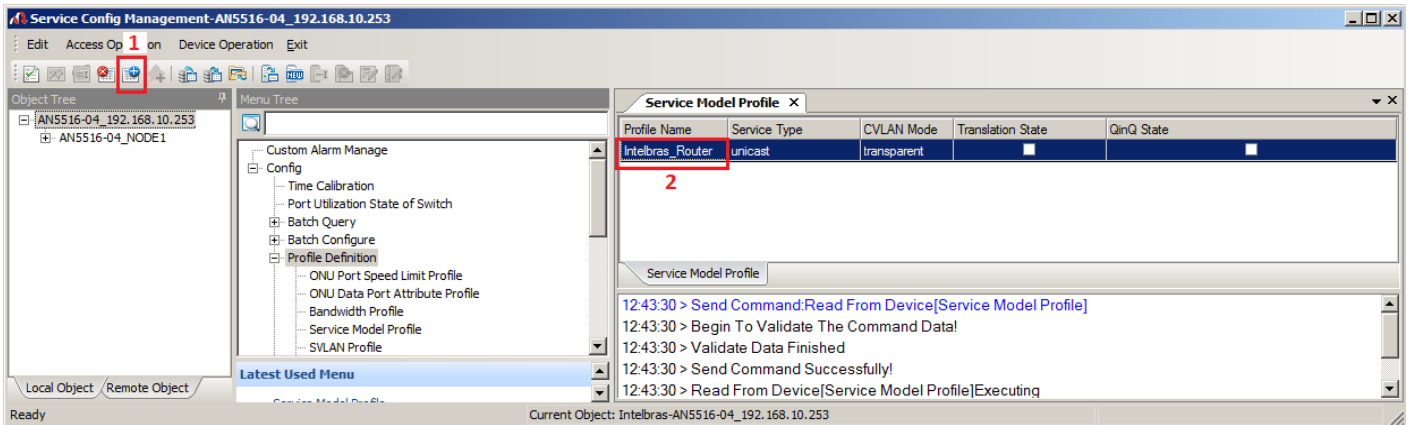
➤ Para criar o perfil de modelo de serviço das ONTs

- 1: Na OLT desejada, clique com o botão direito do mouse e encontre o menu "Service Config Management"
- 2: Acesse o menu "Service Config Management". Neste momento será aberto uma nova janela
- 3: Navegue entre as opções até a opção "Service Model Profile"



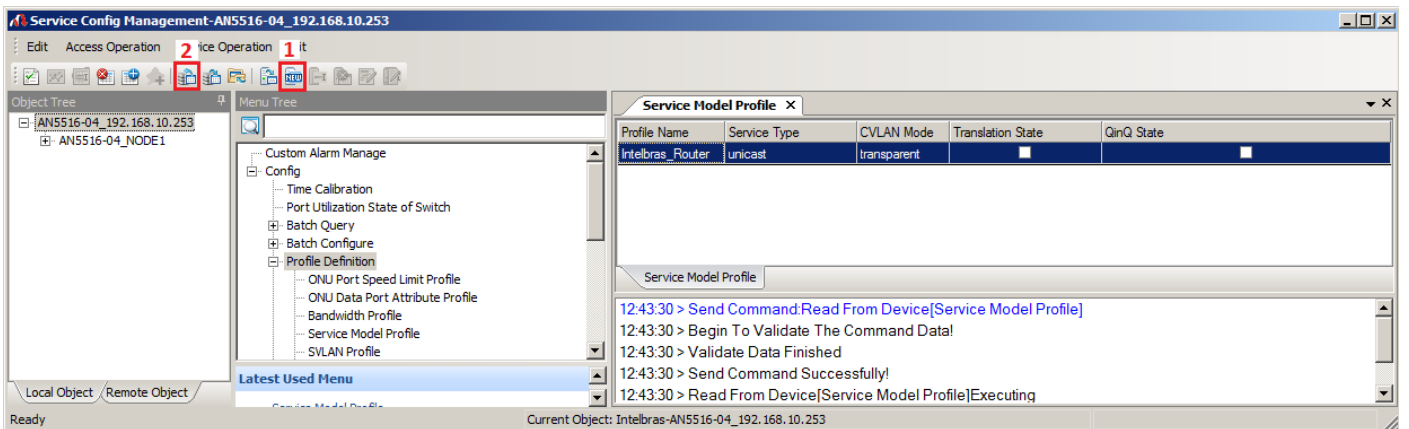
Para adicionar um perfil de serviço realize os passos a seguir:

- 1: Clique no menu "Append" para inserir as informações. Neste momento, será aberto uma caixa de diálogo solicitando a confirmação, clique em OK
- 2: De um duplo clique na coluna "Profile Name" e insira o nome do profile, neste exemplo utilizamos Intelbras_Router



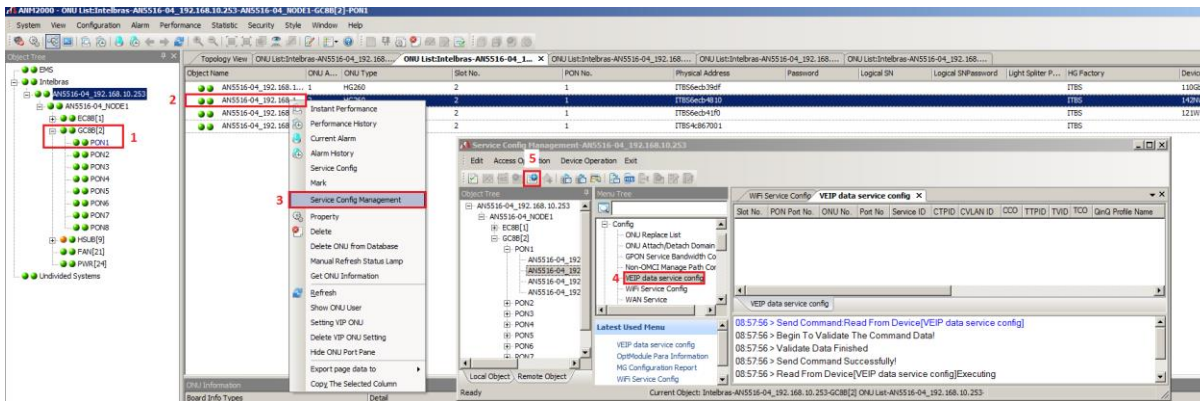
Pronto, deve-se salvar a configuração

- 1: Clicar no botão "Create On Device"
- 2: Clicar no botão "Write To Database"



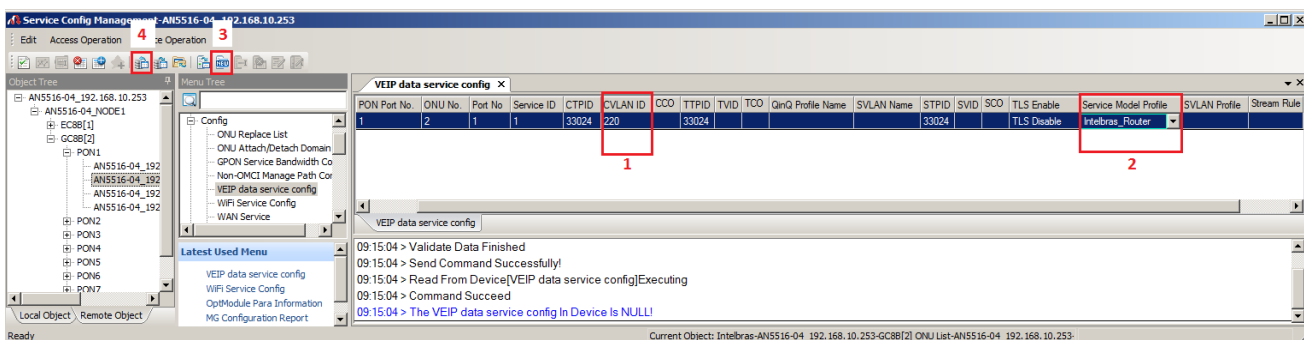
➤ **Para criar perfil de modelo de dados ONTs – Individual**

- 1: Acessar a porta GPON na qual a ONT está ativada.
- 2: Clicar com o botão direito do mouse na ONT desejada.
- 3: Acessar o menu "Service Config Management". Neste momento será aberto uma nova janela.
- 4: Clicar na opção "VEIP data service config" localizado dentro do menu "Config".
- 5: Clicar no menu "Append" para inserir as informações. Neste momento, será aberto uma caixa de diálogo solicitando a confirmação, clique em OK



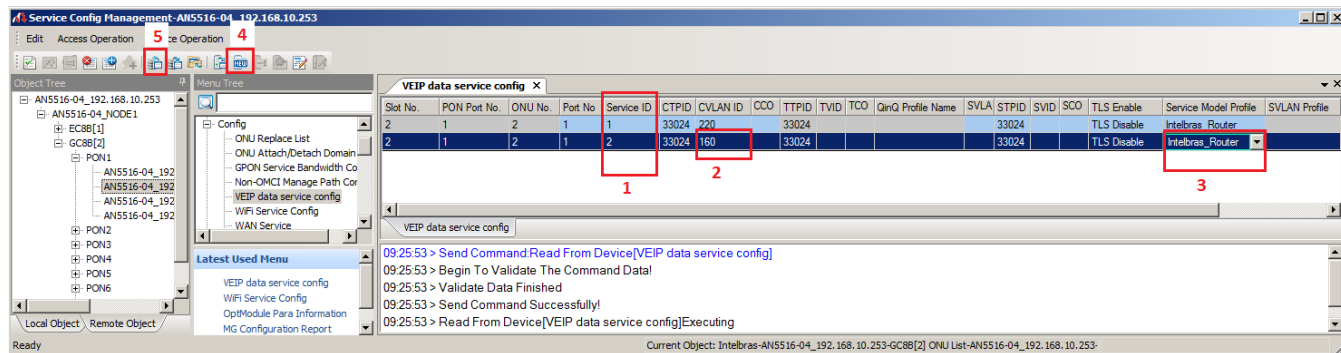
Para adicionar e salvar as configurações realize os passos a seguir:
Após clicar no menu "Append", seguir os passos abaixo.

- 1: Na coluna "CVLAN" inserir a VLAN desejada
- 2: Na coluna "Service Model Profile" e selecionar o perfil de serviço configurado anteriormente.
- 3: Clicar no botão "Create On Device"
- 4: Clicar no botão "Write To Database"



Caso desejar inserir mais uma VLAN na mesma ONT, realizar os passos abaixo:

- 1: Na coluna “Service ID” deve-se inserir 2. (Para cada nova vlan inserida, será necessário incrementar o valor)
- 2: Na coluna “CVLAN” inserir a nova VLAN desejada
- 3: Na coluna “Service Model Profile” e selecionar o perfil de serviço configurado anteriormente.
- 4: Clicar no botão “Create On Device”
- 5: Clicar no botão “Write To Database”



Configuração necessária nas ONTs (142NW e 121W)

Abaixo está o passo a passo da configuração no modo Cliente PPPoE

The screenshot shows the configuration page for the WAN interface. The sidebar on the left has 'WAN' selected, with 'Configuração WAN' highlighted below it. The main area contains the following settings:

- new link** (dropdown menu)
- Ativar VLAN:**
- VLAN ID:** 220
- Tipo de Conexão WAN:** PPPoE
- Ativar NAPT:**
- Admin Status:** Ativar Desativar
- Tipo de conexão:** INTERNET
- MTU:** 1492
- Rota Padrão:** Ativar Desativar
- Ativar IGMP-Proxy:**
- Protocolo IP:** IPv4
- Configurações de PPP:**
 - Usuário:** vlan220-2
 - Senha:** [masked]
 - Tipo:** Continuous
 - Tempo ocioso (seg):** [input field]
 - Método de autenticação:** AUTO
 - Nome do Servidor:** [input field]
 - Nome do Serviço:** [input field]
- Mapeamento de Portas:**
 - LAN_1
 - LAN_2
 - LAN_3
 - LAN_4
 - WLAN0
- Buttons:** Aplicar, Remover

- 1: Acessar o menu “WAN -> Configuração WAN”
- 2: Selecionar “New Link”
- 3: Marcar a opção “Ativar VLAN”
- 4: Inserir a VLAN ID desejada
- 5: Selecionar o modo de operação “PPPoE “
- 6: Selecionar Tipo de Conexão “INTERNET”
- 7: Ativar a opção “Rota Padrão” caso a vlan seja a rota default. Por padrão a ONT aceita apenas uma interface como Rota Padrão.
- 8: Inserir a informação de autenticação da conta PPPoE
- 9: Marcar as portas desejadas que estarão vinculadas a VLAN configurada
- 10: Clicar em “Aplicar” para salvar a configuração

Passo a passo da configuração no modo Cliente DHCP

The screenshot shows the configuration page for a WAN link. The left sidebar contains a menu with the following items: Status, LAN, WAN (selected), Configuração WAN, Wireless, Voice, QoS, Segurança, Firewall, Roteamento, Serviços, IPv6, Diagnósticos, Sistema, and Estatísticas. The main configuration area includes:

- new link** (dropdown menu)
- Ativar VLAN:** (checkbox)
- VLAN ID:** 160 (text input)
- Tipo de Conexão WAN:** IPoE (dropdown menu)
- Ativar NAPT:** (checkbox)
- Admin Status:** Ativar Desativar (radio buttons)
- Tipo de conexão:** INTERNET (dropdown menu)
- MTU:** 1492 (text input)
- Rota Padrão:** Ativar Desativar (radio buttons)
- Ativar IGMP-Proxy:** (checkbox)
- Protocolo IP:** IPv4 (dropdown menu)
- Configurações WAN IPv4:**
 - Tipo:** IP Fixo DHCP (radio buttons)
 - Endereço IP Local:** (text input)
 - Gateway:** (text input)
 - Máscara de Sub-rede:** (text input)
 - Requisitar DNS:** Ativado Desativado (radio buttons)
 - Servidor DNS primário:** (text input)
 - Servidor DNS secundário:** (text input)
- Mapeamento de Portas:**
 - LAN_1 LAN_2
 - LAN_3 LAN_4
 - WLAN0
- Buttons:** Aplicar (green), Remover (green)

- 1: Acessar o menu “WAN -> Configuração WAN”
- 2: Selecionar “New Link”
- 3: Marcar a opção “Ativar VLAN”
- 4: Inserir a VLAN ID desejada
- 5: Selecionar o modo de operação “IPOE”
- 6: Selecionar Tipo de Conexão “INTERNET”
- 7: Manter desativado a opção “Rota Padrão”. Por padrão a ONT aceita apenas uma interface como Rota Padrão.
- 8: Selecionar a opção “DHCP”
- 9: Marcar as portas desejadas que estarão vinculadas a VLAN configurada
- 10: Clicar em “Aplicar” para salvar a configuração