

Fechadura digital

Parabéns, você acaba de adquirir um produto com a qualidade e segurança Intelbras.

A fechadura digital FR 330 é utilizada para controle de acesso de residências e apartamentos. Um modelo de embutir com maçaneta. Possui como método de identificação o leitor biométrico, senha numérica e cartão de proximidade. Sua instalação é fácil e a alimentação da fechadura é feita por 8 pilhas alcalinas AA. O teclado é iluminado, você consegue operar a fechadura mesmo se o ambiente estiver escuro. O corpo da fechadura é construído em alumínio que, além de possuir resistência mecânica, resiste a temperaturas elevadas. Não se preocupe com a carga das pilhas, a fechadura sinaliza quando você deve trocá-las. Mesmo esgotando a carga das pilhas é possível acessar a fechadura através de chave mecânica e bateria de 9 V. Você nunca ficará pelo lado de fora. Tudo isso com um excelente acabamento!

Antes de usar (ou montar) o produto, leia cuidadosamente as instruções de uso e as informações sobre as especificações técnicas do produto.

Cuidados e segurança

Para a limpeza use somente uma flanela ou pano de microfibra seco. Não use limpadores ou solventes, exemplo álcool, pois podem causar danos à carcaça e infiltrar-se no aparelho, causando dano permanente.

Produto próprio para instalação em ambientes internos. Não exponha o aparelho ao sol, à chuva ou à umidade. Caso isso aconteça, remova as pilhas e leve o aparelho imediatamente a uma assistência técnica autorizada.

Nunca abra a sua fechadura, troque ou substitua peças, exceto as pilhas.

Para se desfazer do aparelho, leve-o a um dos locais designados pelo órgão regulador local (ex.: centro de reciclagem). O símbolo ao lado indica que o aparelho não pode ser descartado junto ao lixo doméstico. De acordo com as leis que regulam o descarte de aparelhos eletroeletrônicos, os proprietários devem utilizar um compartimento separado para se desfazer de seus produtos eletroeletrônicos antigos. As pilhas devem ser entregues nos locais de vendas ou outros estabelecimentos de coleta indicados pelo órgão regulador. As embalagens também devem ser descartadas de acordo com as instruções do órgão regulador local de proteção ao meio ambiente.

Use sempre pilhas alcalinas. Quando a fechadura sinalizar pilha fraca, troque todas as oito por pilhas novas.

Para efeito de segurança, troque regularmente sua senha e não utilize senhas sequenciais.

Este equipamento não tem direito à proteção contra interferência prejudicial e não pode causar interferência em sistemas devidamente autorizados.

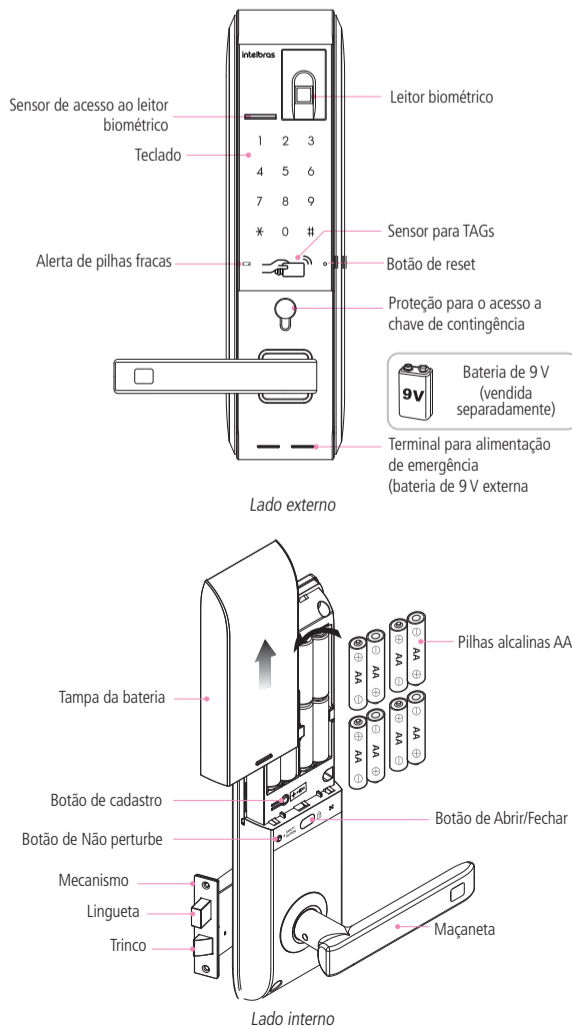
Atenção: danos causados pelo não cumprimento das recomendações de instalação ou uso inadequado do produto não são cobertos pela garantia. Verifique o certificado de garantia do produto.

1. Especificações técnicas

Tensão de alimentação	6 Vdc (8 pilhas alcalinas AA)
Contingência	Chave mecânica ou bateria 9 V
Temperatura de operação	0 a 65 °C
Frequência de operação do TAG	13,56 MHz
Tipo de cartão	MIFARE ISO/IEC 14443 A
Tipo de autenticação	Biometria, senha ou TAG de proximidade (RFID)
Capacidade máxima de TAG	100
Capacidade máxima de digitais	100
Capacidade máxima de senhas	4 (4 a 12 dígitos)
Autonomia das pilhas	1 ano para 10 acessos diários (8 pilhas)
Espessura da porta	35 a 50 mm
Dimensões da unidade externa (C x L x A)	79 x 63,1 x 301 mm
Dimensões da unidade interna (C x L x A)	79 x 63,1 x 301 mm

Atenção: a bateria 9 V não acompanha o produto.

2. Produto



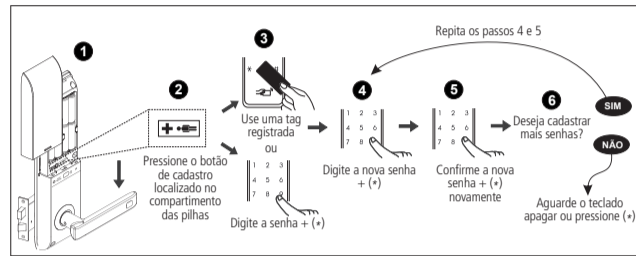
3. Configuração

3.1. Cadastrar/remover senhas

Atenção: Cadastre até 4 senhas.

- » Todas as senhas devem ser cadastradas de uma só vez. Leia atentamente o procedimento a seguir antes de iniciar o cadastro de senhas.
- » A cada novo cadastro, as senhas anteriores serão apagadas (sobrescritas). Por exemplo, se você cadastrar 1 nova senha, todas as anteriores serão apagadas.
- » Realize o cadastro de senhas com a porta aberta. Você terá que acessar a unidade interna e a externa durante esse processo.
- » Após alterar a(s) senha(s), verifique com a porta ainda aberta se a senha foi cadastrada corretamente (siga as orientações do item 4.1. *Abertura por senha*).
- » Ao substituir as senhas, memorize-as ou guarde-as em segredo! Não há um jeito alternativo de abrir a fechadura senão pelos métodos de entrada (senha, TAGs e impressões digitais cadastradas) ou pela chave mecânica.
- » A senha de fábrica é 1234. Nunca mantenha essa senha! Após a instalação, substitua-a conforme o procedimento a seguir.

1. Remova a tampa do compartimento de pilhas;
2. Aperte o botão de Cadastro. Ao apertar o botão, o teclado presente na unidade externa acenderá;
3. Nesse momento o cadastro de senha está bloqueado. É preciso digitar uma senha válida + (+) (escolha uma entre as 4 senhas registradas) ou inserir uma impressão digital cadastrada. Caso o produto seja recém-instalado, digite a senha padrão 1234 e pressione (+);
4. Enquanto o teclado estiver aceso, digite uma senha de 4 a 12 dígitos e pressione (+);
5. Confirme a senha e pressione (+). Uma sequência de sinais sonoros será emitida confirmando a inclusão do cadastro;
6. Deseja cadastrar mais senhas?
 - » **Sim:** repita os tópicos 4 e 5 acima antes que o teclado apague. Ao cadastrar a 4ª senha, o teclado apagará automaticamente.
 - » **Não:** aguarde o teclado apagar ou pressione (+) para finalizar o cadastro.



Cadastrar/remover senhas

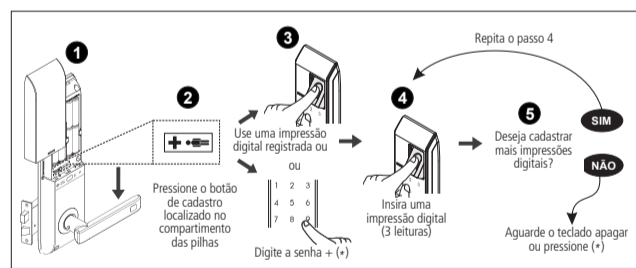
3.2. Cadastrar biometria (impressão digital)

Atenção: Cadastre até 100 impressões digitais.

- » As impressões digitais podem ser cadastradas separadamente. O cadastro de novas digitais não exclui nem sobrescreve os cadastros anteriores. Ao cadastrar a 100ª, o teclado apagará automaticamente.
- » Realize o cadastro com a porta aberta.
- » Após o cadastro, verifique com a porta ainda aberta se este foi cadastrado corretamente (siga as orientações do item 4.2. *Abertura por biometria*).
- » A senha de fábrica é 1234. Nunca mantenha essa senha! Após a instalação, substitua-a conforme o item 3.1. *Cadastrar/remover senhas*.
- » No decorrer do cadastro, quando for solicitado a leitura da impressão digital, posicione-se na frente do equipamento, coloque o dedo reto sobre o leitor biométrico e aguarde o bipe de confirmação.
- » Não pressione demasiadamente o dedo no sensor biométrico. Isto distorce a imagem da digital e dificulta a sua leitura.
- » Não posicione o dedo torto ou apenas a ponta do dedo no leitor biométrico. O uso inadequado do leitor biométrico no momento do cadastro causará demora ou falha na leitura.
- » Certifique-se de que tanto o dedo quanto o leitor biométrico estão limpos.
- » Crianças e idosos podem ter uma maior rejeição de leitura biométrica. Nestes casos, recomenda-se o recadastro da impressão digital com frequência.

Para cadastrar novas impressões digitais, siga o procedimento a seguir:

1. Remova a tampa das pilhas;
2. Aperte o botão de cadastro que fica na unidade interna da fechadura, próximo às pilhas. Ao apertar o botão, um sinal sonoro será emitido e o teclado da unidade externa acenderá;
3. Digite uma senha válida + (+) (escolha uma entre as 4 senhas registradas). Se preferir, você pode desbloquear o cadastro com uma digital previamente cadastrada. Caso o produto seja recém-instalado, digite a senha padrão 1234 e pressione (+);
4. Enquanto a luz estiver acesa, posicione o dedo sobre o leitor biométrico. Você deverá repetir este processo por 3 vezes, para que o cadastro seja realizado com sucesso. Após isso, será emitido uma sequência de sinais sonoros confirmando a inclusão do novo cadastro;
5. Deseja cadastrar mais impressões digitais?
 - » **Sim:** repita o tópico 4 acima antes que o teclado apague. Ao cadastrar a 100ª biometria, o teclado apagará automaticamente.
 - » **Não:** aguarde o teclado apagar ou pressione (+) para finalizar o cadastro.



Cadastro de impressões digitais

- » **Dica:** sempre que possível, faça o cadastro da mesma impressão digital mais que uma vez. Ao cadastrar a mesma impressão digital, certifique-se de posicionar o dedo um pouco mais acima ou um pouco mais abaixo sobre o leitor biométrico. Isto aumentará a taxa de assertividade da leitura e evitará atrasos na abertura da porta.
- » **Nota:** se as três leituras biométricas não forem identificadas como idênticas, ainda assim deverá ocorrer o bipe, porém o cadastro não será concluído.

1. Verifique no teclado da unidade externa qual o estágio da leitura – 1, 2 ou 3;
2. A leitura somente será validada após o bipe de confirmação da terceira leitura;
3. Caso haja uma leitura incorreta, o sistema emitirá um bipe e permitirá a leitura no mesmo estágio mais uma vez;
4. Após o cadastro da impressão digital, o teclado indicará quantas impressões digitais já foram cadastradas.

3.3. Cadastro de TAGs (chaveiro de proximidade e TAG adesivo)

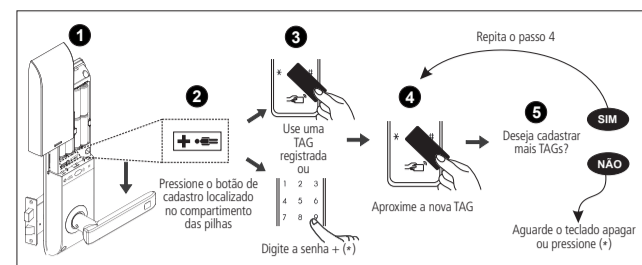
Atenção: Cadastre até 100 TAGs/chaveiros.

- » As TAGs/chaveiros podem ser cadastrados separadamente. O cadastro de novas TAGs/chaveiros não exclui nem sobrescreve os cadastros anteriores. Ao cadastrar a 100ª TAG, o teclado apagará automaticamente.
- » Realize o cadastro de TAGs/chaveiros com a porta aberta. Você terá que acessar a unidade interna e a externa durante este processo.
- » Após cadastrar a TAG/chaveiro, verifique com a porta ainda aberta se este foi cadastrado corretamente (siga as orientações do item 4.3. *Abertura por TAG*).
- » Ao cadastrar as TAGs, guarde-as em segredo! Não há um jeito alternativo de abrir a fechadura senão pelos métodos de entrada (senha, TAGs e impressões digitais cadastradas) ou pela chave mecânica.
- » A senha de fábrica é 1234. Nunca mantenha essa senha! Após a instalação, substitua-a conforme o item 3.1. *Cadastrar/remover senhas*.

Para cadastrar novas TAGs/chaveiros de proximidade, siga o procedimento a seguir:

1. Remova a tampa das pilhas;
2. Aperte o botão de cadastro que fica na unidade interna da fechadura, próximo às pilhas. Ao apertar o botão, um sinal sonoro será emitido e o teclado da unidade externa acenderá;
3. Nesse momento o cadastro de senhas está bloqueado. É preciso digitar uma senha válida + (+) (escolha uma entre as 4 senhas registradas). Se preferir, você pode desbloquear o cadastro aproximando uma TAG cadastrada à unidade externa. Caso o produto seja recém-instalado, digite a senha padrão 1234 e pressione (+);

4. Enquanto a luz estiver acesa aproxime uma TAG ou chaveiro de proximidade. Uma sequência de sinais sonoros será emitida confirmando a inclusão do cadastro;
5. Deseja cadastrar mais TAGs?
 - » **Sim:** repita o tópico 4 acima antes que o teclado apague. Ao cadastrar a 100ª TAG, o teclado apagará automaticamente.
 - » **Não:** aguarde o teclado apagar ou pressione (+) para finalizar o cadastro.



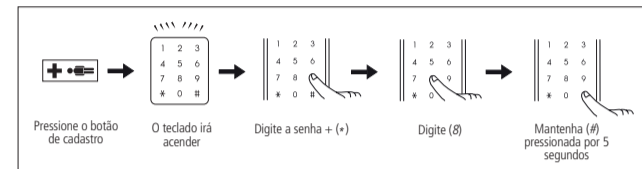
Arquivo cadastro de TAG

Dica: ao utilizar as TAGs adesivas junto a celulares e smartphones, certifique-se de adesivá-las de tal maneira que as TAGs fiquem expostas. Não é recomendado adesivá-las entre o smartphone e a capa de proteção.

3.4. Apagar/remover TAGs

Obs.: esse processo irá excluir todos os chaveiros cadastrados.

1. Abra a tampa das pilhas;
2. Aperte o botão de cadastro que fica no lado interno da fechadura. Ao apertar o botão um sinal sonoro será emitido e o teclado acenderá;
3. Insira qualquer senha cadastrada e pressione (+);
4. Enquanto a luz estiver acesa, pressione 8 e depois mantenha a tecla # pressionada por 5 segundos;
5. Um sinal sonoro será emitido e a luz da unidade externa se apagará.

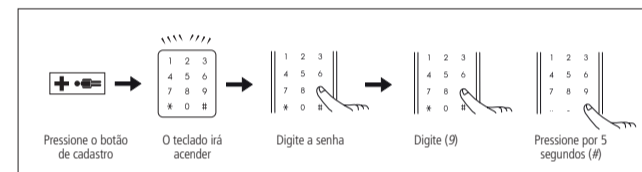


Exclusão de TAGs

3.5. Apagar registro biométrico (impressão digital)

Obs.: esse processo irá excluir todas as impressões digitais cadastradas. Não é possível excluir uma única impressão digital.

1. Abra a tampa das pilhas;
2. Aperte o botão de cadastro que fica no lado interno da fechadura. Ao apertar o botão um sinal sonoro será emitido e o teclado acenderá;
3. Insira qualquer senha cadastrada e pressione (+);
4. Enquanto a luz estiver acesa, pressione 9 e depois mantenha a tecla # pressionada por 5 segundos;
5. Um sinal sonoro será emitido e a luz do lado externo da fechadura apagará.

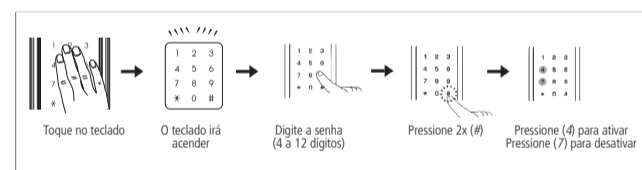


Exclusão de impressões digitais

3.6. Ativar/desativar travamento automático

Esta função é utilizada para ativar ou desativar o travamento automático da fechadura. Quando a função está ativada, após fechar a porta, a fechadura trava automaticamente. Quando desativada, após fechar a porta, é necessário tocar o teclado na unidade externa ao sair. Para ajustar essa configuração, siga o procedimento:

1. Toque no teclado, o teclado acenderá;
2. Digite a senha e pressione # duas vezes;
3. Pressione o número 4 para ativar ou pressione o número 7 para desativar. Após selecionar a opção, um sinal sonoro será emitido e a luz do teclado apagará.



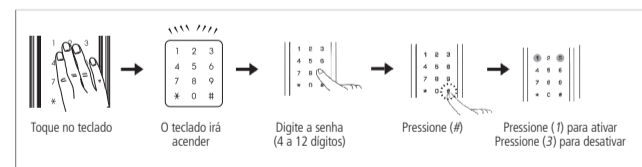
Travamento automático

Padrão de fábrica: *ativado*.

3.7. Ativar/desativar leitura automática de TAG

Esta função é utilizada para ativar ou desativar a leitura automática do chaveiro/TAG. Quando desativada, é necessário tocar no teclado antes de aproximar o chaveiro/TAG. Para ajustar essa configuração, siga o procedimento:

1. Toque no teclado, o teclado acenderá;
2. Digite a senha e pressione # duas vezes;
3. Pressione o número 1 para ativar ou pressione o número 3 para desativar. Após selecionar a opção, um sinal sonoro será emitido e a luz do teclado apagará.



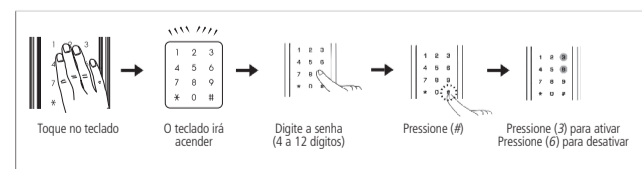
Travamento automático

Dica: esta função, quando desativada, aumenta a autonomia das pilhas.

Padrão de fábrica: *ativado*.

3.8. Ajuste de volume

1. Toque no teclado, o teclado acenderá;
2. Digite a senha e pressione a tecla #, um sinal sonoro será emitido;
3. Pressione a tecla 3 para aumentar o volume ou pressione a tecla 6 para diminuir o volume;
4. Pressione (+) para encerrar essa configuração.



Travamento automático

Padrão de fábrica: *nível máximo*.

3.9. Senha aleatória

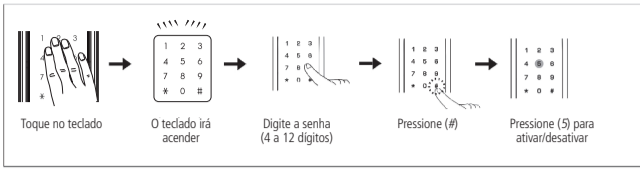
Esta função possibilita que o usuário insira dígitos aleatórios antes ou depois da senha válida para destravamento da fechadura, a fim de evitar que pessoas ao seu redor descubram a senha verdadeira.

- » **Primeira opção:** insira até 21 dígitos no total (dígitos aleatórios + senha), aleatoriamente, antes ou depois da senha válida. Ao fim, pressione (+) e a fechadura destravar.

- » **Segunda opção:** esta função adiciona três dígitos aleatórios após a confirmação de uma senha válida. Os 3 dígitos acenderão no teclado para que sejam digitados pelo usuário. Somente após a digitação a fechadura destravar.

Para alternar entre as duas opções, siga o procedimento.

1. Toque no teclado, o teclado acenderá;
2. Digite a senha e pressione #;
3. Pressione uma vez a tecla 5.



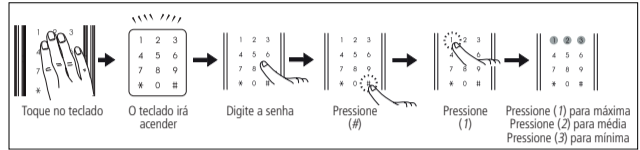
Travamento automático

Padrão de fábrica: primeira opção.

3.10. Ajuste da sensibilidade do teclado touch screen

Esta opção ajusta a sensibilidade do teclado touch screen da fechadura. Para ajustar, basta seguir os passos a seguir:

1. Toque no teclado, a luz do lado externo da fechadura deve acender;
2. Digite a senha e pressione a tecla (#), um sinal sonoro será emitido;
3. Pressione a tecla (1), então somente os números 1, 2, 3 aparecerão no teclado;
4. Pressione a tecla (1) para que o teclado fique com sensibilidade máxima, pressione a tecla (2) para que o teclado fique com sensibilidade média ou pressione a tecla (3) para que o teclado fique com sensibilidade mínima;
5. Após escolher a sensibilidade desejada, um sinal sonoro será emitido e a luz do teclado apagará.



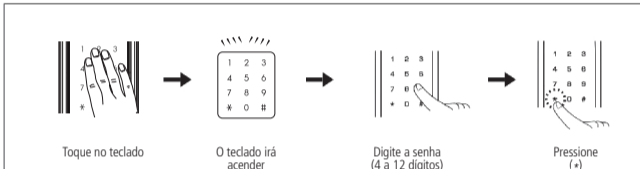
Teclado

Padrão de fábrica: nível máximo.

4. Operação

4.1. Abertura por senha

1. Toque no teclado, o teclado acenderá;
2. Digite a senha e pressione a tecla (+). Um sinal sonoro será emitido e a fechadura será aberta.



Abertura por senha

4.2. Abertura por biometria

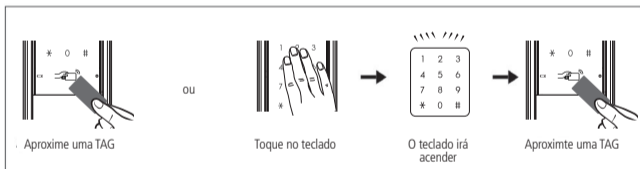
1. Toque na tarja prateada ao lado do leitor biométrico. O compartimento se abrirá automaticamente;
2. Insira uma impressão digital cadastrada.



Abertura por biometria

4.3. Abertura por TAG

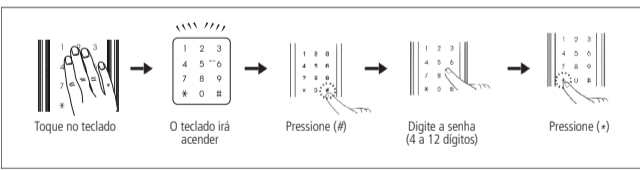
1. Aproxime um chaveiro (TAG) cadastrado;
2. Ou, caso a leitura automática esteja desativada, toque no teclado. O teclado acenderá, então aproxime uma TAG cadastrada.



Abertura por TAG

4.4. Abertura silenciosa

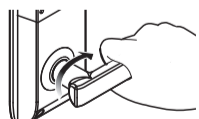
1. Toque no teclado, o teclado acenderá;
2. Pressione uma vez a tecla #;
3. Siga o procedimento de abertura de sua preferência: senha, TAG ou biometria.



Abertura silenciosa

4.5. Abrindo a porta pelo lado de dentro

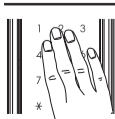
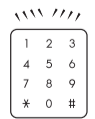
Para abrir a fechadura pelo lado de dentro, basta girar a maçaneta.



Abrir porta pelo lado de dentro

4.6. Fechando a porta pelo lado de fora

Se o travamento automático estiver desativado, ao fechar a porta, toque no teclado para trancar a porta.



Toque no teclado

Fechando porta por fora

Com a função *Travamento automático* ativada, o travamento ocorrerá automaticamente em até 2 segundos após o fechamento da porta.

4.7. Fechando a porta pelo lado de dentro

Se o travamento automático estiver desativado, ao fechar a porta, pressione o botão de *Abrir/Fechar*.



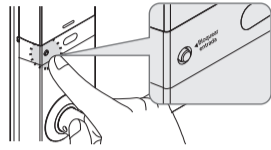
Fechando a porta pelo lado de dentro

Com a função *Travamento automático* ativada, o travamento ocorrerá automaticamente em até 2 segundos após o fechamento da porta.

4.8. Função Não perturbe

Esta opção serve para desabilitar a abertura da fechadura pela unidade externa:

1. Com a porta fechada, mantenha a tecla *Não perturbe* pressionada por 3 segundos;
2. Uma sequência de sinais sonoros será emitida, habilitando a operação.



Não perturbe

Não será possível abrir a fechadura pelo lado externo.

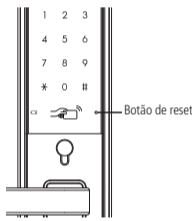
Para desabilitar esta opção, basta abrir a fechadura pela maçaneta do lado interno ou pressionar a tecla *Não perturbe* uma vez.

5. Procedimento de reset

5.1. Reiniciar produto

Este procedimento reinicia o equipamento caso ele tenha algum problema eletrônico, como um travamento, por exemplo. Os cadastros/configurações NÃO serão alterados.

Para realizar este procedimento pressione o botão de *reset*. O teclado deverá acender e apagar seguido de um som de confirmação. Sua fechadura deverá voltar a funcionar perfeitamente após essa operação.



Botão de reset

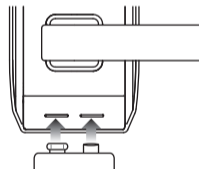
5.2. Retornar ao padrão de fábrica

O procedimento de retorno ao padrão de fábrica redefine a senha de acesso para 1234, além das configurações originais do produto. Para retornar o produto ao padrão de fábrica, entre em contato com a central de suporte a clientes da Intelbras através do telefone (48) 2106-0006.

6. Acesso de emergência

6.1. Bateria 9 V

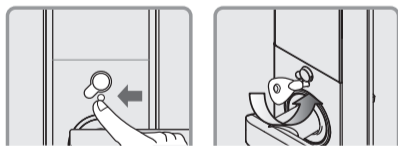
Utilize uma bateria 9 V sobre os contatos para bateria de emergência (abaixo da maçaneta) caso esgote a energia das pilhas. Mantenha a bateria pressionada sobre os contatos e realize o processo de abertura da fechadura.



Bateria 9 V

6.2. Chave mecânica

Utilize uma das chaves que acompanha o produto para realizar a abertura da fechadura. Insira a chave sobre o cilindro da unidade externa e gire a chave para a esquerda e direita.



Chave mecânica

Dica: leve sempre uma chave consigo, ou guarde as chaves em algum lugar seguro fora da sua residência.

7. Alarmes

7.1. Alarme de pilhas fracas

Quando as pilhas estiverem fracas, a fechadura soará três bipes e o indicador de baixo nível de carga das pilhas acenderá. Substitua todas as pilhas por novas. Lembre-se de que as pilhas que acompanham o produto não são recarregáveis. Utilize sempre pilhas alcalinas de boa qualidade. Caso prefira pilhas recarregáveis, opte por pilhas de alta capacidade de carga.

7.2. Alarme de alta temperatura

Quando a temperatura do ambiente interno da residência atingir 62 °C, o que significa risco de incêndio, a fechadura irá disparar sinais sonoros e a porta será destrancada.

Obs.: não deixe a unidade interna exposta diretamente a luz solar por longo período de tempo. Isso pode causar um alarme falso e consequente destravamento da porta.

Para desligar o alarme basta remover e recolocar uma das pilhas que alimentam a fechadura.

7.3. Alarme lingueta bloqueada

Ao trancar a porta, se a lingueta estiver bloqueada, a fechadura irá disparar sinais sonoros alertando que a porta não foi trancada corretamente. A fechadura efetua três tentativas de trancamento e, após a última tentativa malsucedida, a fechadura mantém a lingueta retraída.

7.4. Alarme de arrombamento

Caso a porta seja arrombada um alarme soará de forma intermitente. Para cessar o alarme insira uma senha válida ou remova e recoloca uma das pilhas que alimentam a fechadura.

7.5. Alarme tentativas malsucedidas (suspensão de 1 minuto)

Caso você erre a senha 5 vezes e de forma consecutiva, a fechadura soará um alarme e ficará inativa por 1 minuto. Após esse tempo você poderá tentar novamente.

8. Dúvidas frequentes

As pilhas se esgotaram e estou do lado de fora. O que faço?	Utilize uma chave mecânica ou uma bateria de 9 V nos contatos de emergência da unidade externa. Siga as recomendações do item 6. Acesso de emergência.
Posso instalar a FR 330 em ambientes externos?	Não. A FR 330 não é recomendada para ambientes externos. Não exponha o produto à chuva/lumidade ou exposição direta do sol. Isso pode causar mau funcionamento do produto.
Posso substituir minha maçaneta por uma FR 330?	Sim. Siga corretamente as instruções de instalação contidas no manual de instalação.
Não é possível abrir a fechadura pelo lado de fora. Após digitar a senha, o produto emite um som de negação.	A função <i>Não perturbe</i> deve estar ativada. Pressione a tecla <i>Não perturbe</i> na unidade interna para desativar esta função.
	A função <i>Senha aleatória</i> deve estar ativada na segunda opção. Após a digitação da senha, pressione os 3 dígitos aleatórios que aparecerão no teclado e pressione (*). Feito este procedimento, a fechadura abrirá. Se desejar alternar para a primeira opção desta função, procure o item 3.9. <i>Senha aleatória.</i>
Após digitar a senha, o produto não abre, mas o teclado acende uma linha aleatória.	
A fechadura emite um som muito alto/não emite som ao digitar a senha.	Ajuste o volume do teclado através do item 3.8. Ajuste de volume deste manual.
Eventualmente gostaria que a fechadura não emitiesse som algum. É possível?	Sim. Procure o item 4.4. Abertura silenciosa neste manual.
Tenho que pressionar muito forte o teclado para responder a tecla pressionada.	Ajuste a sensibilidade do teclado conforme item 3.10. Ajuste da sensibilidade do teclado touch screen deste manual.
A fechadura está travada, as teclas não respondem ao toque.	Realize o procedimento de reset conforme item 5. Procedimento de reset deste manual.
Minha fechadura não está travando automaticamente.	Ative a função travamento automático conforme item 3.6. Ativar/desativar travamento automático deste manual.
Qual o tempo de autonomia das pilhas?	As pilhas que acompanham o produto possuem a média de autonomia de 1 ano considerando 10 acessos diários. A autonomia das pilhas varia de acordo com a intensidade do uso.
Posso utilizar pilhas recarregáveis?	Sim, mas lembre-se de que as pilhas que acompanham o produto não são recarregáveis. Considerando um uso aproximado de 10 acessos diários, o aviso de baixo nível de carga das pilhas deverá acender com aproximadamente 1 semana antes da descarga total das pilhas. Ao sinal de baixo nível de carga das pilhas, substitua-as imediatamente e descarte as pilhas gastas adequadamente.
Com quanto tempo antes de acabar toda a carga das pilhas a fechadura irá avisar?	

Termo de garantia

Fica expresso que esta garantia contratual é conferida mediante as seguintes condições:

Nome do cliente:

Assinatura do cliente:

Nº da nota fiscal:

Data da compra:

Modelo:

Nº de série:

Revendedor:

1. Todas as partes, peças e componentes do produto são garantidos contra eventuais vícios de fabricação, que porventura venham a apresentar, pelo prazo de 1 (um) ano – sendo este de 90 (noventa) dias de garantia legal e 9 (nove) meses de garantia contratual –, contado a partir da data da compra do produto pelo Senhor Consumidor, conforme consta na nota fiscal de compra do produto, que é parte integrante deste Termo em todo o território nacional. Esta garantia contratual compreende a troca gratuita de partes, peças e componentes que apresentarem vício de fabricação, incluindo as despesas com a mão de obra utilizada nesse reparo. Caso não seja constatado vício de fabricação, e sim vício(s) proveniente(s) de uso inadequado, o Senhor Consumidor arcará com essas despesas.
2. A instalação do produto deve ser feita de acordo com o Manual do Produto e/ou Guia de Instalação. Caso seu produto necessite a instalação e configuração por um técnico capacitado, procure um profissional idôneo e especializado, sendo que os custos desses serviços não estão inclusos no valor do produto.
3. Constatado o vício, o Senhor Consumidor deverá imediatamente comunicar-se com o Serviço Autorizado mais próximo que conste na relação oferecida pelo fabricante – somente estes estão autorizados a examinar e sanar o defeito durante o prazo de garantia aqui previsto. Se isso não for respeitado, esta garantia perderá sua validade, pois estará caracterizada a violação do produto.
4. Na eventualidade de o Senhor Consumidor solicitar atendimento domiciliar, deverá encaminhar-se ao Serviço Autorizado mais próximo para consulta da taxa de visita técnica. Caso seja constatada a necessidade da retirada do produto, as despesas decorrentes, como as de transporte e segurança de ida e volta do produto, ficam sob a responsabilidade do Senhor Consumidor.
5. A garantia perderá totalmente sua validade na ocorrência de quaisquer das hipóteses a seguir: a) se o vício não for de fabricação, mas sim causado pelo Senhor Consumidor ou por terceiros estranhos ao fabricante; b) se os danos ao produto forem oriundos de acidentes, sinistros, agentes da natureza (raios, inundações, desabamentos, etc.), umidade, tensão na rede elétrica (sobretensão provocada por acidentes ou flutuações excessivas na rede), instalação/uso em desacordo com o manual do usuário ou decorrentes do desgaste natural das partes, peças e componentes; c) se o produto tiver sofrido influência de natureza química, eletromagnética, elétrica ou animal (insetos, etc.); d) se o número de série do produto tiver sido adulterado ou rasurado; e) se o aparelho tiver sido violado.
6. Esta garantia não cobre perda de dados, portanto, recomenda-se, se for o caso do produto, que o Consumidor faça uma cópia de segurança regularmente dos dados que constam no produto.
7. A Intelbras não se responsabiliza pela instalação deste produto, e também por eventuais tentativas de fraudes e/ou sabotagens em seus produtos. Mantenha as atualizações do software e aplicativos utilizados em dia, se for o caso, assim como as proteções de rede necessárias para proteção contra invasões (hackers). O equipamento é garantido contra vícios dentro das suas condições normais de uso, sendo importante que se tenha ciência de que, por ser um equipamento eletrônico, não está livre de fraudes e burlas que possam interferir no seu correto funcionamento.

Sendo estas as condições deste Termo de Garantia complementar, a Intelbras S/A se reserva o direito de alterar as características gerais, técnicas e estéticas de seus produtos sem aviso prévio.

O processo de fabricação deste produto não é coberto pelos requisitos da ISO 14001.

Todas as imagens deste manual são ilustrativas.

intelbras



Suporte a clientes: (48) 2106 0006

Fórum: forum.intelbras.com.br

Suporte via chat: intelbras.com.br/suporte-tecnico

Suporte via e-mail: suporte@intelbras.com.br

SAC: 0800 7042767

Onde comprar? Quem instala?: 0800 7245115

Importado no Brasil por: Intelbras S/A – Indústria de Telecomunicação Eletrônica Brasileira Rodovia SC 281, km 4,5 – Sertão do Marum – São José/SC – 88122-001 01.18 CNPJ 82.901.000/00141-41 – www.intelbras.com.br Origem: Coreia do Sul