

#### Kit antena externa de TV modelo AE 4010

Parabéns, você acaba de adquirir um produto com a qualidade e segurança Intelbras.

A AE 4010 é uma antena de TV para ambientes externos que proporciona ao usuário imagem com excelente qualidade. Acompanha cabo coaxial de descida e mastro com suporte para fixação na parede. Projetada para captar os sinais FM, VHF, UHF e HDTV Digital, possui sistema que proporciona alto ganho de sinal e minimiza interferências como chuviscos, chiados e fantasmas, oferecendo à sua TV mais qualidade de sinal.

Para desfrutar da sua antena externa AE 4010 é necessário que o sinal de TV terrestre esteja disponível em sua região. A ausência de sinal impossibilita o funcionamento do produto e a qualidade interfere no desempenho da antena.

Recomendamos que você leia atentamente este manual antes da instalação da antena.

## 1. Especificações técnicas

Característica	Antena externa 4 em 1
Tipo	Log periódica
Frequência de operação	UHF/VHF/FM/HDTV
Polarização	Horizontal
Ganho	6 dB
Conector	"F" Fêmea
Cabo	15 metros
Peso	1,5 kg
Medidas (L x A x P)	785 x 480 x 85 mm
Impedância nominal	75 Ω
Material	ABS/alumínio/aço zincado

## 2. Características

- » Compacta com alto poder de captação dos sinais FM, VHF, UHF e HDTV.
- » Compatível com todos os televisores, conversores, boosters e amplificadores de linha
- » Destinada a ambientes externos
- » Fabricada com materiais de alta resistência e durabilidade
- » Possui misturador de sinal e balun
- » Acompanha 15 metros de cabo e mastro com suporte para fixação em parede
- » Fácil instalação

## 3. Cuidados e segurança

### 3.1. Instalação da antena

As instruções de segurança e de operação devem ser guardadas para referências futuras. Não tente abrir ou desmontar a antena, esse ato pode danificar o produto e consequentemente perder o direito a garantia.

### 3.2. Aterramento da antena

Quando uma antena externa estiver conectada ao televisor, certifique-se de que o sistema da antena esteja aterrado para oferecer proteção contra surtos elétricos e acúmulo de cargas estáticas. A Associação Brasileira de Normas Técnicas (ABNT) possui uma norma que rege o campo de proteção de estruturas contra descarga atmosféricas. Essa norma é a NBR 5419, que fixa as condições exigíveis ao projeto, instalação e manutenção de sistemas de proteção contra descargas atmosféricas (SPDA) de estruturas comuns, utilizadas para fins comerciais, industriais, agrícolas, administrativos ou residenciais, bem como de pessoas e instalações no seu aspecto físico dentro do volume protegido.

### 3.3. Relâmpagos

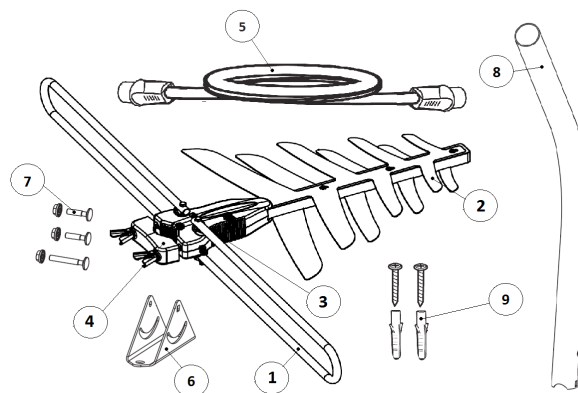
Para obter maior proteção durante uma tempestade com relâmpagos ou quando seu televisor for ficar inativo e sem uso por um longo período de tempo, desconecte a antena externa AE 4010 do aparelho. Isso evitará danos causados por relâmpagos.

### 3.4. Linhas de energia

Um sistema de antena externa não deve se situar perto de linhas de energia aéreas ou em locais em que possa cair sobre essas linhas ou circuitos de energia.

Ao instalar um sistema de antena externa, deve-se tomar muito cuidado para não tocar nessas linhas ou circuitos de energia, pois esse contato pode ser fatal.

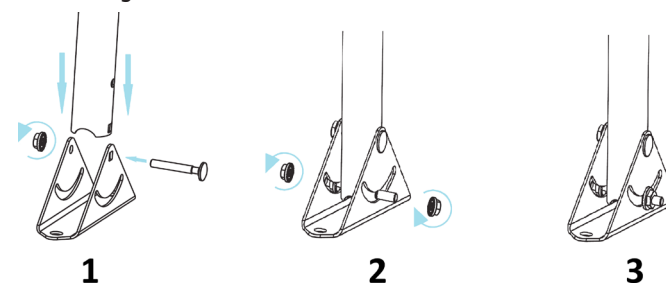
## 4. Produto



1. Antena de VHF
2. Antena de UHF e HDTV
3. Saída para TV
4. Sistema de fixação em mastro
5. Cabo de 15 metros
6. Suporte de parede
7. Kit para fixar mastro no suporte
8. Mastro
9. Parafusos e bucha para fixar na parede

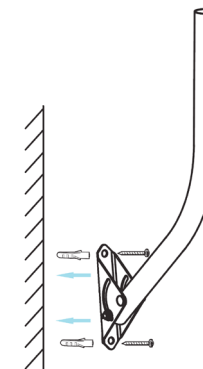
## 5. Montagem

### 5.1. Montagem do mastro



1. Encaixe o mastro no suporte de parede. Use o parafuso maior para fixar o mastro no suporte de parede, coloque a porca no parafuso, depois aperte usando uma chave sextavada nº 10;
2. Introduza os parafusos menores pelo lado de dentro do mastro, um para cada lado. Coloque a porca e ajuste com auxílio de uma chave de boca;
3. Após a montagem, o mastro estará pronto para ser fixado na parede.

### 5.2. Fixação na parede

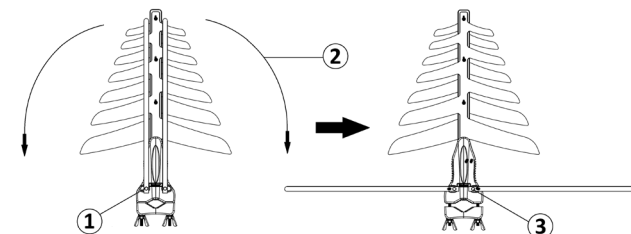


1. Para fixar o mastro na parede será preciso fazer dois furos usando uma furadeira manual. Recomendamos usar o próprio suporte como gabarito para marcar os pontos para furação;
2. Após realizar os furos, fixe o mastro utilizando os parafusos e às buchas que compõem o produto.

**Obs:** para instalação utilize uma broca de parede nº 10 e uma chave sextavada nº 13.

### 5.3. Montagem da antena

A antena AE 4010 já vem montada, para deixá-la em modo funcional será preciso apenas realizar a abertura da antena de VHF seguindo os seguintes passos:



1. Solte as porcas (borboleta);
2. Abra os elementos da antena VHF conforme mostra a figura;
3. Aperte as porcas (borboleta) o suficiente até encostar-se ao elemento da antena.

**Obs:** não há necessidade de aplicar força.

## 6. Instalação

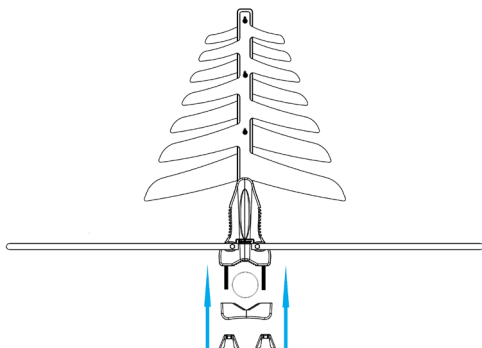
Para obter um sinal com a melhor qualidade de imagem recomendamos que siga atentamente as instruções de instalação

- » Procure saber onde estão localizadas as torres de transmissão de TV na região onde mora.
- » Verifique se há obstáculos em direção às torres, como árvores, caixas-d'água e outros que possam obstruir o sinal, caso haja procure um local para instalação da antena com a menor quantidade de obstruções possíveis.

**Importante:** não instale a antena próxima a cercas elétricas, redes de energia elétrica, antenas de transmissão de sinal, superfícies e objetos de metal entre outros que possam causar interferência.

1. Após a instalação do mastro, faça a fixação parcial da antena;

**Importante:** recomendamos instalar a AE 4010 em mastro com diâmetro mínimo de 25 mm e máximo de 40 mm.

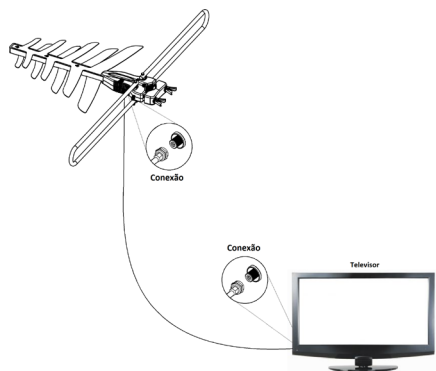


2. Plugue uma das pontas do cabo coaxial no conector F da antena;
3. Após a conexão, empurre a proteção que se encontra no cabo protegendo o conector ou faça a vedação usando cola de silicone (borracha) e/ou fita isolante de autofusão;
4. Leve a outra ponta do cabo para dentro do local onde se encontra o televisor;

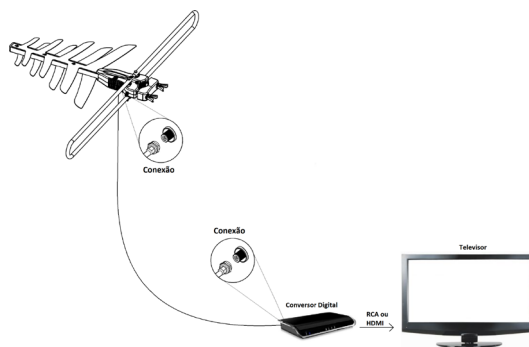
**Importante:** não recomendamos passar o cabo coaxial junto com os cabos de rede elétrica na mesma tubulação, pois esse ato pode comprometer o bom funcionamento do produto e deixar seu televisor e as pessoas que o manuseiam suscetíveis a acidentes decorrentes de curto-circuito. Essa recomendação tem como objetivo evitar acidentes.

5. Plugue a outra ponta do cabo com conector F na entrada de antena ANT da TV ou conversor. Após a conexão, configure o mesmo para que receba o sinal da antena em seguida faça uma busca automática de canais na TV;

**Importante:** Para realizar a ligação do conversor digital no televisor, siga as orientações do manual do fabricante do conversor.



Conexão no televisor



Conexão no conversor digital

6. Selecione o canal desejado e faça o apontamento da antena, girando levemente na direção da torre transmissora até obter uma recepção com a melhor qualidade;

**Importante:** Nem todos os canais são transmitidos com a mesma qualidade de sinal, alguns canais podem chegar com qualidade inferior em comparação a outros, neste caso experimente realizar um direcionamento mais preciso em função do canal que apresenta a pior situação, assim poderá conseguir a melhor qualidade de imagem. Uma das vantagens é que usando esta técnica provavelmente não haverá grandes perdas de sinal nos demais canais.

7. Após realizar o apontamento aperte as porcas borboleta para que deem firmeza à antena.

## 7. Perguntas frequentes

### Esta antena funciona com transmissões analógicas?

Sim, esta antena pode receber transmissões de TV analógica nas faixas de frequências UHF e VHF.

### Esta antena recebe ou funciona com transmissões digitais de alta definição HDTV?

Sim, esta antena foi projetada para receber transmissões digitais HDTV nas faixas de frequência UHF.

### Posso ligar essa antena em vários televisores?

Sim, ela funciona perfeitamente para o sistema coletivo de TV, mas para um número muito elevado de televisores, será preciso o uso de um amplificador de linha para compensar a perda de sinal com os divisores e a quantidade em metros de cabo que será utilizado.

### A antena pode ser usada em ambiente externo?

Sim, ela foi projetada com materiais de alta resistência para suportar os efeitos do ambiente externo.

## Termo de garantia

Fica expresso que esta garantia contratual é conferida mediante as seguintes condições:

Nome do cliente:

Assinatura do cliente:

Nº da nota fiscal:

Data da compra:

Modelo:

Nº de série:

Revendedor:

1. Todas as partes, peças e componentes do produto são garantidos contra eventuais defeitos de fabricação que porventura venham a apresentar, pelo prazo de 1 (um) ano, sendo este prazo de 3 (três) meses de garantia legal mais 9 (nove) meses de garantia contratual, contado a partir da data de entrega do produto ao Senhor Consumidor, conforme consta na nota fiscal de compra do produto, que é parte integrante deste Termo em todo território nacional. Esta garantia contratual implica na troca gratuita das partes, peças e componentes que apresentarem defeito de fabricação, além da mão-de-obra utilizada nesse reparo. Caso não seja constatado defeito de fabricação, e sim defeito(s) proveniente(s) de uso inadequado, o Senhor Consumidor arcará com estas despesas.
2. Constatado o defeito, o Senhor Consumidor deverá imediatamente comunicar-se com o Serviço Autorizado mais próximo que consta na relação oferecida pelo fabricante - somente estes estão autorizados a examinar e sanar o defeito durante o prazo de garantia aqui previsto. Se isto não for respeitado esta garantia perderá sua validade, pois o produto terá sido violado.
3. Na eventualidade do Senhor Consumidor solicitar o atendimento domiciliar, deverá encaminhar-se ao Serviço Autorizado mais próximo para consulta da taxa de visita técnica. Caso seja constatada a necessidade da retirada do produto, as despesas decorrentes, transporte, segurança de ida e volta do produto, ficam sob a responsabilidade do Senhor Consumidor.
4. A garantia perderá totalmente sua validade se ocorrer qualquer das hipóteses a seguir: a) se o defeito não for de fabricação, mas sim, ter sido causado pelo Senhor Consumidor ou terceiros estranhos ao fabricante; b) se os danos ao produto forem oriundos de acidentes, sinistros, agentes da natureza (raios, inundações, desabamentos, etc.), umidade, tensão na rede elétrica (sobretensão provocada por acidentes ou flutuações excessivas na rede), instalação/uso em desacordo com o Manual do Usuário ou decorrente do desgaste natural das partes, peças e componentes; c) se o produto tiver sofrido influência de natureza química, eletromagnética, elétrica ou animal (insetos, etc.); d) se o número de série do produto houver sido adulterado ou rasurado; e) se o aparelho houver sido violado.

Sendo estas condições deste Termo de Garantia complementar, a Intelbras S/A reserva-se o direito de alterar as características gerais, técnicas e estéticas de seus produtos sem aviso prévio.

O processo de fabricação deste produto não é coberto pelos requisitos da ISO 14001.

Todas as imagens deste manual são ilustrativas.

# intelbras



**Suporte a clientes:** (48) 2106 0006

**Fórum:** [forum.intelbras.com.br](http://forum.intelbras.com.br)

**Suporte via chat:** [intelbras.com.br/suporte-tecnico](http://intelbras.com.br/suporte-tecnico)

**Suporte via e-mail:** [suporte@intelbras.com.br](mailto:suporte@intelbras.com.br)

**SAC:** 0800 7042767

**Onde comprar? Quem instala?:** 0800 7245115

Importado no Brasil por: Intelbras S/A – Indústria de Telecomunicação Eletrônica Brasileira  
Rodovia SC 281, km 4,5 – Sertão do Marum – São José/SC – 88122-001  
CNPJ 82.901.000/0014-41 – [www.intelbras.com.br](http://www.intelbras.com.br)