

guia de instalação

**intelbras**

**WPG 200**



# intelbras

## WPG 200

### **Placa de rede PCI Wireless 54 Mbps WPG 200**

Parabéns, você acaba de adquirir um produto com a qualidade e segurança Intelbras.

A placa de rede WPG 200 é um dispositivo PCI da família de produtos Wireless e viabiliza a conexão de microcomputadores em redes locais sem fio no local mais conveniente possível, sem a necessidade de cabos de rede.

A WPG 200 possui taxas de transferência de dados de até 54 Mbps, adaptação dinâmica de faixa para velocidades menores, compatibilidade com produtos Wireless de 11 Mbps (802.11b) e criptografia WEP 64/128 bits e WPA/WPA2.

# Índice

<b>Especificações técnicas</b> .....	<b>5</b>
<b>Produto</b> .....	<b>7</b>
LED Indicador .....	7
<b>Instalação</b> .....	<b>8</b>
Instalação do Hardware .....	8
Instalação de Drivers e Software .....	9
<b>Informações Adicionais</b> .....	<b>15</b>
<b>Termo de garantia</b> .....	<b>17</b>

# Especificações técnicas

<b>Placa de Rede Wireless PCI 54 Mbps WPG 200</b>	
Padrões	IEEE 802.11g / IEEE 802.11b
Protocolo de acesso ao meio	CSMA/CA com ACK
Interface	Conector PCI 32 bits
Faixa de frequência	2.4 a 2.4835 GHz
Taxa de transferência	54/48/36/24/18/12/9/6/11/ 5.5/2/1 Mbps (automático)
Espalhamento espectral	DSSS (espalhamento espectral de seqüência direta)
Distância de transmissão	Interno até 100 m, externo até 300 m (Padrão de distância limitada ao mesmo ambiente).* * Fatores ambientais podem interferir nestes valores.
Potência de transmissão	15 dBm (Típico)
Modulação	1 M DBPSK; 2 M DQPSK; 5.5 M, 11 M CCK; 6 M, 9 M, 12 M, 18 M, 24 M, 36 M, 48 M, 54 M OFDM;
Antena	2 dBi
Conexão da antena	(Removível) - Conector SMA fêmea
Segurança dos dados	WPA/WPA2; WEP 64/128 bits; TKIP/AES
LED indicador	Status
Dimensões	133 × 121 × 22 mm

Características de ambiente	Temperatura operacional: 0 °C a 40 °C (32 °F a 104 °F)
	Temperatura de armazenamento: -40 °C a 70 °C (-40 °F a 158 °F)
	Umidade operacional: 10% a 90%
	Umidade de armazenamento: 5% a 95%
Sistema operacional	Windows® 98SE/ME/2000/XP/Vista®

# Produto

A placa de rede PCI Wireless Intelbras WPG 200 possui uma conexão para a antena e monitoramento através de LED.



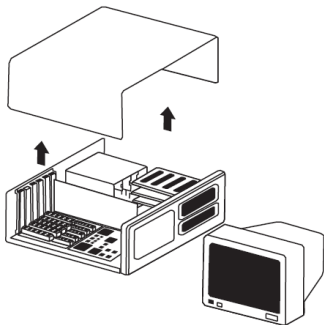
## LED Indicador

Piscando lentamente	A placa está na condição de economia de energia ou está conectada, mas não há transmissão ou recebimento de dados.
Piscando rapidamente	A placa está transmitindo e recebendo dados.
Apagado	A placa está desativada ou o driver não está instalado.

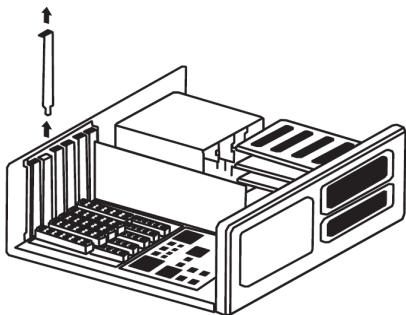
# Instalação

## Instalação do Hardware

1. Desligue o computador e remova o cabo de alimentação;
2. Abra o gabinete do computador;

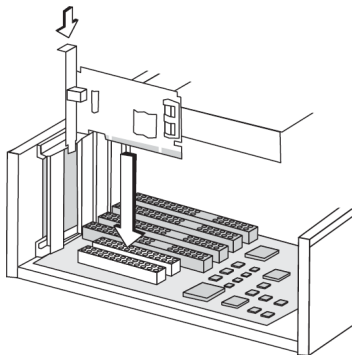


3. Identifique um slot PCI livre e remova o perfil de proteção para a instalação da WPG 200.





4. Insira a WPG 200 no slot PCI fixando-a ao gabinete do computador. Dependendo do modelo do gabinete de seu microcomputador, pode ser necessário utilizar um parafuso (UNC 6-32) para a correta fixação.

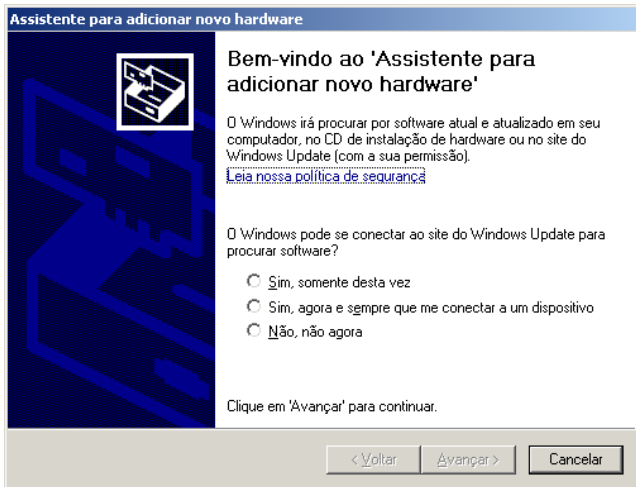


5. Feche o gabinete e conecte a antena, deixando-a preferencialmente na posição vertical.
6. Conecte novamente o cabo de alimentação ao computador e ligue-o normalmente.

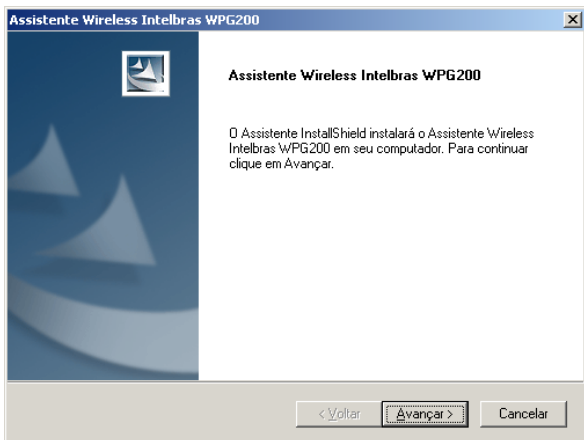
## Instalação de Drivers e Software

As etapas de configuração no Windows® 98SE, ME, 2000, XP e Vista são muito similares. Portanto, para este procedimento, o Windows® XP será usado como exemplo.

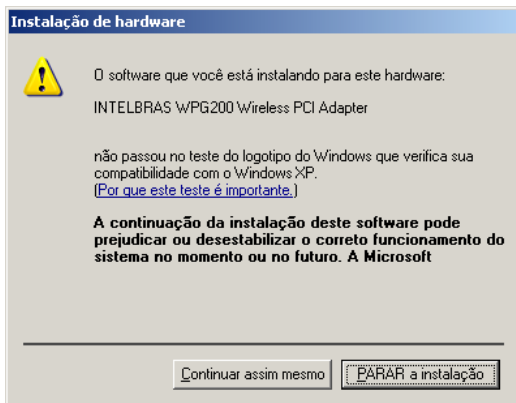
1. Na primeira inicialização do sistema, com a placa de rede inserida em um slot PCI, cancele a tela *Assistente para adicionar novo hardware*, conforme a figura a seguir;



2. Insira o CD de instalação fornecido com a placa na sua unidade de CD-ROM e aguarde o início automático da instalação do *Assistente Wireless Intelbras WPG200*, conforme a figura a seguir. Caso a instalação não inicie automaticamente, abra o *Explorer* do Windows® e clique na unidade correspondente ao CD-ROM. Execute com um duplo clique o programa *Setup.exe* e siga as instruções de instalação do Assistente até a conclusão do processo;

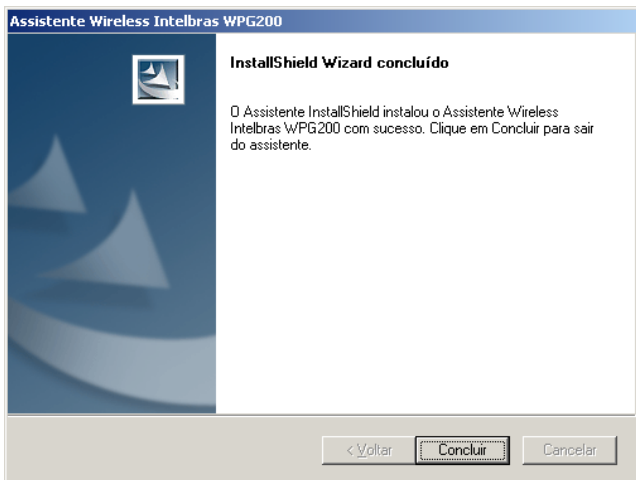


3. Durante a instalação no Assistente, aparecerá uma janela de *Instalação de hardware*, conforme a figura a seguir. Clique no botão *Continuar assim mesmo* para continuar a instalação;

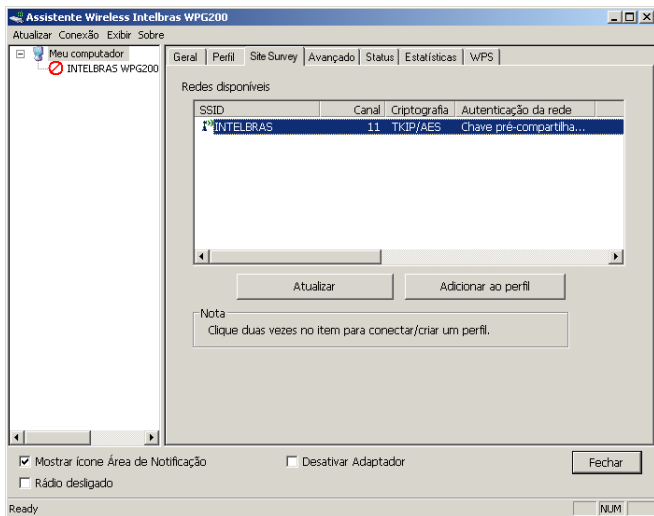


**Obs.:**

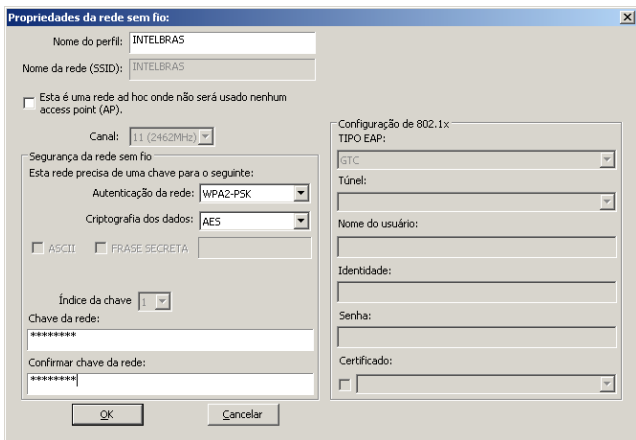
- No Windows® Vista aparecerá uma tela semelhante, porém, com a mesma função. Clique em **Instalar** este software de driver mesmo assim *para continuar a instalação*.
4. Por fim, clique em **Concluir** para finalizar a instalação do Assistente Wireless Intelbras WPG 200 no seu computador conforme a figura a seguir;



5. Após o término da instalação, clique duas vezes no atalho *Assistente Wireless Intelbras WPG 200* disponível na área de trabalho. O Assistente abrirá na guia *Geral*. Para conectar-se a uma rede Wireless, acesse a guia *Site Survey* conforme a figura a seguir;



- Para conectar-se a uma rede Wireless, selecione a rede disponível ao seu alcance e clique no botão *Adicionar ao perfil*. Se solicitado, insira a chave (senha) de segurança da rede Wireless selecionada. Caso contrário, apenas clique em *OK*.



**Obs.:** Para mais informações e configurações a respeito de sua placa Wireless PCI 54 Mbps, consulte o manual do usuário disponível no CD que acompanha o produto ou na Internet acessando o endereço: [www.intelbras.com.br](http://www.intelbras.com.br).

# Informações Adicionais

As redes Wireless (IEEE802.11 b/g) operam na faixa de frequências de 2,4 a 2,4835 GHz, que não necessitam de liberação perante a Anatel para serem utilizadas (faixa não homologada). Como o meio físico utilizado nessas redes é compartilhado por vários tipos de transceptores, podem ocorrer problemas de interferência quando esses dispositivos operarem na mesma frequência e próximos uns aos outros.

Sendo assim, dependendo da localização dos dispositivos sem fio (Wireless) dentro de casa ou no escritório, estes podem interferir ou sofrer interferência uns dos outros, podendo, em alguns casos, derrubar a conexão de rede.

Quanto mais barreiras físicas ou eletromagnéticas houver no caminho em que o sinal da rede estiver passando, mais interferências poderão ocorrer, diminuindo a velocidade e alcance da rede. Exemplos disso são os reservatórios de água (como aquários, bebedouros e aquecedores de água), metais, vidros, paredes de concreto e fornos microondas.

## Dicas:

- 1 Mantenha uma distância suficiente (pelo menos 1 metro) entre os dispositivos que operam na mesma faixa de frequência, a fim de evitar a interferência de sinal entre os transmissores.
- 2 Evite um número excessivo de barreiras físicas entre transmissores e receptores da rede Wireless.
- 3 Se os dispositivos permitirem a troca de canal de operação, é recomendado configurá-los em canais diferentes uns dos outros. A Intelbras recomenda a utilização do canal 11 para seus equipamentos de rede Wireless.





# Termo de garantia

Para a sua comodidade, preencha os dados abaixo, pois, somente com a apresentação deste em conjunto com a nota fiscal de compra do produto, você poderá utilizar os benefícios que lhe são assegurados.

---

Nome do cliente:

Assinatura do cliente:

Nº da nota fiscal:

Data da compra:

Modelo:

Nº de série:

Revendedor:

---

Fica expresso que esta garantia contratual é conferida mediante as seguintes condições:

**1** Todas as partes, peças e componentes do produto são garantidas contra eventuais defeitos de fabricação que porventura venham a apresentar, pelo prazo de 2 (dois) anos, sendo este prazo de 3 (três) meses de garantia legal mais 21 (vinte e um) meses de garantia contratual, contado a partir da data de entrega do produto ao Senhor Consumidor, conforme consta na nota fiscal de compra do produto, que é parte integrante deste Termo em todo território nacional. Esta garantia contratual implica na troca gratuita das partes, peças e componentes que apresentarem **defeito de fabricação**, além da mão-de-obra utilizada nesse reparo. Caso não seja constatado defeito de fabricação, e sim defeito(s) proveniente(s) de uso inadequado, o Senhor Consumidor arcará com estas despesas.

**2** Constatado o defeito, o Senhor Consumidor deverá imediatamente comunicar-se com o Serviço Autorizado mais próximo que consta na relação oferecida pelo fabricante - **somente estes estão autorizados a examinar e sanar o defeito durante o prazo de garantia aqui previsto**. Se isto não for respeitado **esta garantia perderá sua validade**, pois o produto terá sido violado.

**3** Na eventualidade do Senhor Consumidor solicitar o atendimento domiciliar, deverá encaminhar-se ao Serviço Autorizado mais próximo para consulta da taxa de visita técnica. Caso seja constatada a necessidade da retirada do produto, as despesas decorrentes, transporte, segurança de ida e volta do produto, ficam sob a responsabilidade do Senhor Consumidor.

**4 A garantia perderá totalmente sua validade se ocorrer qualquer das hipóteses a seguir:** **a)** se o defeito não for de fabricação, mas sim, ter sido causado pelo Senhor Consumidor ou terceiros estranhos ao fabricante; **b)** se os danos ao produto forem oriundos de acidentes, sinistros, agentes da natureza (raios, inundações, desabamentos, etc.), umidade, tensão na rede elétrica (sobretensão provocada por acidentes ou flutuações excessivas na rede), instalação/uso em desacordo com o Manual do Usuário ou decorrente do desgaste natural das partes, peças e componentes; **c)** se o produto tiver sofrido influência de natureza química, eletromagnética, elétrica ou animal (insetos, etc.); **d)** se o número de série do produto tiver sido adulterado ou rasurado; **e)** se o aparelho tiver sido violado.

**5 Não serão cobertos pela Garantia do Produto: I - eventuais danos, seja qual for a origem, causados nos demais componentes do computador; II - O CD (quando acompanhar o produto).**

**6 Em caso de inutilização do CD, o seu conteúdo poderá ser baixado no site [www.intelbras.com.br](http://www.intelbras.com.br).**

Sendo estas condições deste termo de garantia complementar, a Intelbras S/A se reserva o direito de alterar as características gerais, técnicas e estéticas de seus produtos sem aviso prévio.

O processo de fabricação deste produto não está coberto pelo sistema de gestão ambiental da Intelbras.

*Internet Explorer, Windows, Windows XP e Windows Vista são marcas registradas ou marcas comerciais da Microsoft Corporation nos Estados Unidos ou em outros países ou regiões.*

02/09

**Intelbras S/A – Indústria de Telecomunicação Eletrônica Brasileira**

Rodovia BR 101, km 210 - Área Industrial - São José - SC - 88104-800  
Fone (48) 3281-9500 - Fax (48) 3281-9505 - [www.intelbras.com.br](http://www.intelbras.com.br)





**SUORTE A CLIENTES**

Para informações: (48) 2106 0006

Para sugestões, reclamações e rede autorizada: 0800 7042767  
[suporte.inet@intelbras.com.br](mailto:suporte.inet@intelbras.com.br)

**Horário de atendimento**

Segunda a sexta-feira: das 8 às 20 h | Sábado: das 8 às 18 h