

intelbras

Guia de instalação

APC 5M-90 +

intelbras

APC 5M-90 + WispAccess BaseStation 5 GHz de 18 dBi MiMo 2x2

Parabéns, você acaba de adquirir um produto com a qualidade e segurança Intelbras.

O APC 5M-90 + com antena integrada de 18 dBi fornece uma solução completa para estabelecer acesso de alta qualidade usando a frequência em 5 GHz.

A tecnologia base para construção de enlace sem fio é a IEEE 802.11a/n, porém, este equipamento oferece um protocolo proprietário iPoll que provê um desempenho superior alcançando taxas muito superiores ao padrão IEEE 802.11n com suporte nos modos de operação *Bridge* e *Roteador*.

Índice

1. Instalação	5
1.1. Hardware	5
1.2. Montagem do APC 5M-90 +	6
2. Acesso ao APC 5M-90 +	9
2.1. Conectando via browser web	9
3. Restaurar para o padrão de fábrica	10
3.1. Padrão de fábrica via interface web	10
3.2. Padrão de fábrica via Resettool	10
4. Instalação do Resettool	11
Termo de garantia	13

1. Instalação

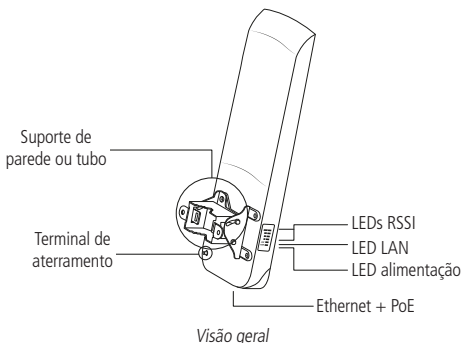
Este equipamento deve ser instalado por um profissional qualificado. É de responsabilidade dos instaladores usar cabos Ethernet blindados, e efetuar o devido aterramento do produto como condições de garantia. É de responsabilidade dos instaladores seguir os regulamentos do país, incluindo operação dentro dos canais de frequência legais, observados os valores de potência E.I.R.P conforme seção IX e X do Regulamento sobre Equipamentos de Radiocomunicação de Radiação Restrita.

1.1. Hardware

Visão geral

O APC 5M-90 + é acoplado a uma caixa plástica de alta resistência com antena de 18 dBi integrada.

O painel inferior do equipamento contém um conector de alimentação/dados que o alimenta, através de um injetor PoE passivo pelo cabo de Ethernet.



Conectores

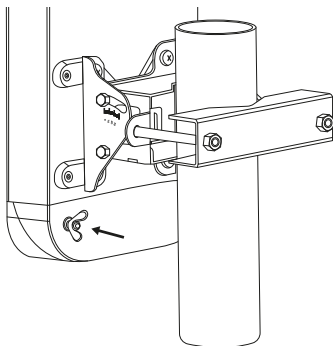
O APC 5M-90 + possui o conector do cabo Ethernet na parte inferior. Observe na tabela a seguir a descrição dos conectores:

Conectores	Descrições
PoE	Para alimentação e comunicação de dados através de um cabo Ethernet usando um injetor PoE passivo
Borne	Fixação do aterramento do produto no ambiente de instalação

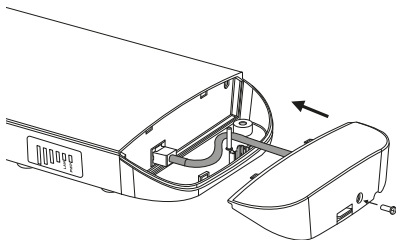
1.2. Montagem do APC 5M-90 +

O suporte do APC 5M-90 + foi projetado para tornar fácil a instalação em parede ou em tubo. Para cabos de rede CAT 5E, recomenda-se utilizar até 50 metros de cabo entre o adaptador PoE e o APC 5M-90+. Já para cabos CAT 6 pode-se utilizar até 95 metros. Vale lembrar que a soma do comprimento dos cabos das portas PoE e LAN do adaptador não pode ultrapassar 100 metros.

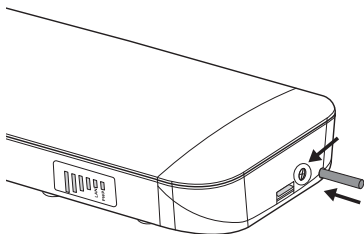
1. Certifique-se de que o APC 5M-90 + esteja desligado;
2. O APC 5M-90 + deve ser devidamente aterrado para sua proteção contra raios. O fio de aterramento deve ser conectado ao terminal de aterramento do APC 5M-90 +;



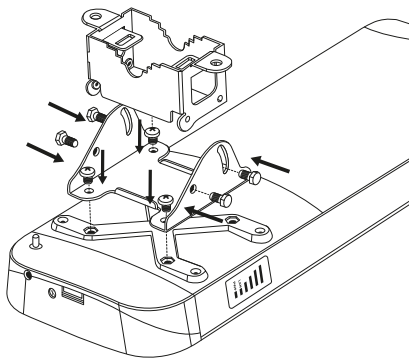
3. Remova a tampa de proteção e insira o cabo de rede na porta Ethernet;



4. Insira a tampa de proteção e fixe-a com o parafuso;

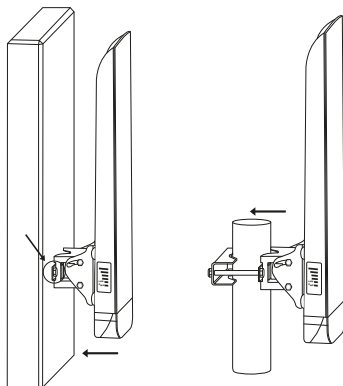


5. Fixe o suporte de fixação ao produto e, em seguida, fixe o suporte de parede ou tubo ao suporte de fixação;



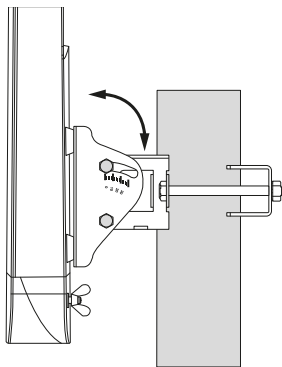
Recomenda-se não apertar o produto contra seu suporte de parede enquanto o processo de alinhamento da antena não estiver completo.

6. Para montagem na parede simplesmente fixe o suporte com parafusos (não incluídos), para montagem em tubo, fixe-o com a abraçadeira de metal;



Obs: devido ao tamanho da abraçadeira, o diâmetro máximo do tubo ou da haste é de 60 mm; o diâmetro mínimo é de 30 mm.

7. Ligue o produto e faça o alinhamento do link utilizando a ferramenta de alinhamento disponível na interface de gerenciamento web.



2. Acesso ao APC 5M-90 +

A primeira conexão com o APC 5M-90 + pode ser efetuada usando um cabo-padrão Ethernet conectado diretamente ao seu computador. Siga o procedimento para ter acesso à interface de gerenciamento.

2.1. Conectando via browser web

O endereço de IP-padrão do APC 5M-90 + é 192.168.2.66 com a máscara de rede 255.255.255.0.

1. Conecte o seu computador diretamente à porta LAN do PoE e configure um endereço IP estático na interface de rede de seu computador na mesma sub-rede do endereço IP-padrão do APC 5M-90 +. Exemplo: 192.168.2.100. Abra o navegador web e digite o endereço IP-padrão do APC 5M-90 +: <http://192.168.2.66/>



Tela de login

2. Digite o login e a senha para obter acesso à interface web de gerenciamento:

Padrão de fábrica:

- » **Login:** *admin*
- » **Senha:** *admin01*

3. Após o login com sucesso, o usuário terá acesso à interface principal do gerenciador web do equipamento e estará pronto para configuração. Para obter mais instruções sobre a configuração do produto, consulte a wiki do produto pelo site <http://redesoutdoor.intelbras.com.br/wiki>.

3. Restaurar para o padrão de fábrica

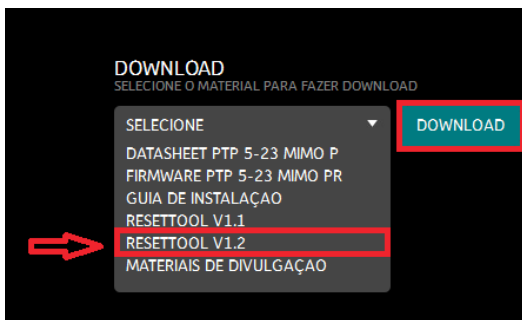
Há duas maneiras de fazer o reset para o padrão de fábrica no APC 5M-90 +, pelo programa Resettool e pela interface web.

3.1. Padrão de fábrica via interface web

Após acessar a página principal da interface web do APC 5M-90 +, clique em: *Sistema>Administração* e clique no botão *Redefinir*.

3.2. Padrão de fábrica via Resettool

Para fazer o reset de fábrica via interface web será necessário fazer o download da ferramenta Resettool. Para isso, acesse o site redesoutdoor.intelbras.com.br e, em seguida, acesse *Produtos>WISP* (clique em *Leia mais*)>*APC 5M-90 +*. Em *Download* selecione Resettool V1.2 e clique em *Download*.



- » O pacote Java deve estar instalado no sistema operacional para que o Resettool possa ser utilizado.
- » O Resettool requer privilégios administrativos no sistema operacional para ser executado.

4. Instalação do Resettool

Sistema Operacional Linux

Execute o comando a seguir para instalar o pacote Java:

```
"sudo apt-get install sun-java6-jre"
```

Comando (versão ubuntu/debian). Clique com o botão direito do mouse no Resettool e selecione *Abrir com Sun Java 6 Runtime*.

Sistema Operacional Windows 7

Deve ser criado um atalho com os seguintes dados no sistema operacional Windows:

```
"C:\ProgramFiles\Java\jre6\bin\java.exe" -jar "C:\users\user_pcl\Desktop\ reset-tool.intelbras.br.v1.2. 43530.20120807.0938.jar"
```

Após a criação do atalho, este deve ser executado com privilégios administrativos. Para isso, clique com o botão direito do mouse sobre o ícone de atalho e selecione a opção *Executar como Administrador*.

Utilização do Resettool

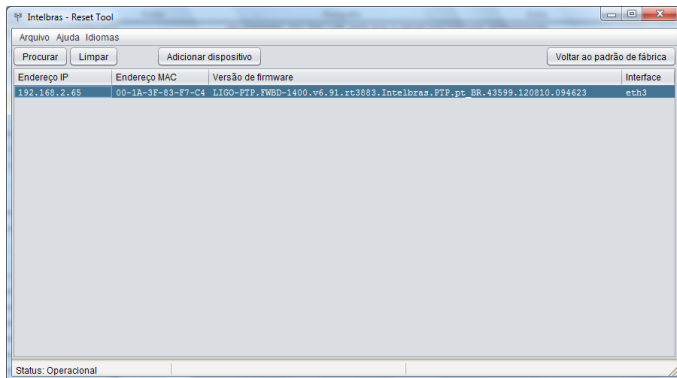
O endereço IP do computador deve estar na mesma rede do endereço IP-padrão do equipamento, 192.168.2.66, para que o Resettool funcione perfeitamente.

Utilize a ferramenta Resettool somente conectado fisicamente pelo cabo Ethernet e nunca pela interface wireless.

Siga o procedimento para resetar o equipamento aos padrões de fábrica:

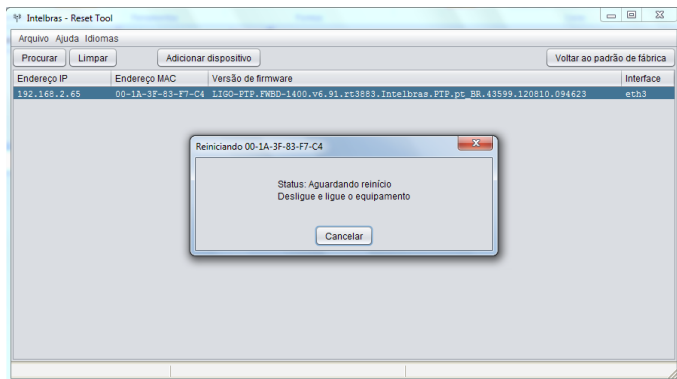
1. Conecte o computador diretamente à interface LAN do equipamento e execute a ferramenta Resettool;

2. Pressione o botão Procurar para efetuar uma varredura e descobrir os dados do equipamento fisicamente conectado;



Se a ferramenta Resettool não encontrar nenhum equipamento, clique em *Adicionar dispositivo* para adicionar o endereço MAC do equipamento conectado.

3. Selecione o equipamento na lista e pressione o botão *Voltar ao padrão de fábrica*;



4. Desligue e ligue o equipamento, siga as demais orientações fornecidas pela ferramenta Resettool e aguarde até que a redefinição aos padrões de fábrica esteja completa.

Termo de garantia

Fica expresso que esta garantia contratual é conferida mediante as seguintes condições:

Nome do cliente:

Assinatura do cliente:

Nº da nota fiscal:

Data da compra:

Modelo:

Nº de série:

Revendedor:

1. Todas as partes, peças e componentes do produto são garantidos contra eventuais vícios de fabricação, que porventura venham a apresentar, pelo prazo de 2 (dois) ano, sendo este prazo de 3 (três) meses de garantia legal mais 21(vinte e um) meses de garantia contratual –, contado a partir da data da compra do produto pelo Senhor Consumidor, conforme consta na nota fiscal de compra do produto, que é parte integrante deste Termo em todo o território nacional. Esta garantia contratual compreende a troca gratuita de partes, peças e componentes que apresentarem vício de fabricação, incluindo as despesas com a mão de obra utilizada nesse reparo. Caso não seja constatado vício de fabricação, e sim vício(s) proveniente(s) de uso inadequado, o Senhor Consumidor arcará com essas despesas.
2. A instalação do produto deve ser feita de acordo com o Manual do Produto e/ou Guia de Instalação. Caso seu produto necessite a instalação e configuração por um técnico capacitado, procure um profissional idôneo e especializado, sendo que os custos desses serviços não estão inclusos no valor do produto.
3. Constatado o vício, o Senhor Consumidor deverá imediatamente comunicar-se com o Serviço Autorizado mais próximo que conste na relação oferecida pelo fabricante – somente estes estão autorizados a examinar e sanar o defeito durante o prazo de garantia aqui previsto. Se isso não for respeitado, esta garantia perderá sua validade, pois estará caracterizada a violação do produto.

4. Na eventualidade de o Senhor Consumidor solicitar atendimento domiciliar, deverá encaminhar-se ao Serviço Autorizado mais próximo para consulta da taxa de visita técnica. Caso seja constatada a necessidade da retirada do produto, as despesas decorrentes, como as de transporte e segurança de ida e volta do produto, ficam sob a responsabilidade do Senhor Consumidor.
5. A garantia perderá totalmente sua validade na ocorrência de quaisquer das hipóteses a seguir: a) se o vício não for de fabricação, mas sim causado pelo Senhor Consumidor ou por terceiros estranhos ao fabricante; b) se os danos ao produto forem oriundos de acidentes, sinistros, agentes da natureza (raios, inundações, desabamentos, etc.), umidade, tensão na rede elétrica (sobretensão provocada por acidentes ou flutuações excessivas na rede), instalação/uso em desacordo com o manual do usuário ou decorrentes do desgaste natural das partes, peças e componentes; c) se o produto tiver sofrido influência de natureza química, eletromagnética, elétrica ou animal (insetos, etc.); d) se o número de série do produto tiver sido adulterado ou rasurado; e) se o aparelho tiver sido violado.
6. Esta garantia não cobre perda de dados, portanto, recomenda-se, se for o caso do produto, que o Consumidor faça uma cópia de segurança regularmente dos dados que constam no produto.
7. A Intelbras não se responsabiliza pela instalação deste produto, e também por eventuais tentativas de fraudes e/ou sabotagens em seus produtos. Mantenha as atualizações do software e aplicativos utilizados em dia, se for o caso, assim como as proteções de rede necessárias para proteção contra invasões (hackers). O equipamento é garantido contra vícios dentro das suas condições normais de uso, sendo importante que se tenha ciência de que, por ser um equipamento eletrônico, não está livre de fraudes e burlas que possam interferir no seu correto funcionamento.

Sendo estas as condições deste Termo de Garantia complementar, a Intelbras S/A se reserva o direito de alterar as características gerais, técnicas e estéticas de seus produtos sem aviso prévio.

O processo de fabricação deste produto não é coberto pelos requisitos da ISO 14001. Todas as imagens deste manual são ilustrativas.

Linux é uma marca registrada de Linus Torvalds. Windows, é uma marca registrada ou marca comercial da Microsoft Corporation nos Estados Unidos ou em outros países ou regiões. Deliberant é uma marca registrada da Deliberant LLC.

intelbras



fale com a gente

Suporte a clientes: (48) 2106 0006

Fórum: forum.intelbras.com.br

Suporte via chat: intelbras.com.br/suporte-tecnico

Suporte via e-mail: suporte@intelbras.com.br

SAC: 0800 7042767

Onde comprar? Quem instala?: 0800 7245115

Importado no Brasil por: Intelbras S/A – Indústria de Telecomunicação Eletrônica Brasileira
Rodovia SC 281, km 4,5 – Sertão do Maruim – São José/SC – 88122-001
CNPJ 82.901.000/0014-41 – www.intelbras.com.br

02.18
Origem: China